

HUANGHE YUAN

黄河源

黄河源树碑纪实

水利部黄河水利委员会编



黄河



黄河
黄河
黄河



黄河源

黄河源树碑纪实

水利部黄河水利委员会 编

图书在版编目(CIP)数据

黄河源: 黄河源树碑纪实 / 鄂竞平主编. — 郑州: 黄河水利出版社, 2000.9
ISBN 7-80621-439-9

I.黄… II.鄂… III.黄河—发源地—画册
IV.P942.447.7-64

中国版本图书馆 CIP 数据核字 (2000) 第 41954 号

责任编辑: 岳德军 封面设计: 谢 萍
责任校对: 赵宏伟 责任印制: 常红昕

出版发行: 黄河水利出版社

地址: 河南省郑州市金水路 11 号 邮编: 450003

发行部电话: (0371)6302620 传真: 6302219

E-mail: yrcp@public2.zz.ha.cn

印 刷: 深圳中华商务联合印刷有限公司

开 本: 635mm × 960mm 1/8 印 张: 8

版 次: 2000 年 9 月 第 1 版 印 数: 1-2 000

印 次: 2000 年 9 月 深圳第 1 次印刷

定 价: 158.00 元

《黄河源—黄河源树碑纪实》编辑委员会

顾 问：汪恕诚 雷武科 张国宝 周文智
主 任 委 员：鄂竟平
副 主 任 委 员：黄自强 冯国斌
委 员：张志彤 刘春生 王文珂 蒋旭光 李 力 程晓冰
胡一三 赵 勇 夏明海 周月鲁 赵国训

编撰人员

主 编：鄂竟平
副 主 编：蒋旭光 李 力
执 行 主 编：陈维达
执 行 副 主 编：马 戈
撰 稿：马 戈 东 达 彭绪鼎
美 术 设 计：谢 萍 寸 草
审 稿：任德存

首 席 摄 影：郑云峰
摄 影：宋大勇 李 力 陈维达 殷鹤仙 牛红洲 彭绪鼎
屠国璧 刘凤翔 成 健 谈英武 梅宏宇 祁占林
宋毓新 兰生忠

资 料 收 集：杜 辉 张 雁 陈晓磊 张 平 白丽华
资 料 提 供：黄河水利委员会档案馆
黄河水利委员会勘测规划设计研究院

序




黄河是中华民族的摇篮，是华夏文明的重要发祥地，影响着人类文明的发展。俗话说：“树有根，水有源”，炎黄子孙对源远流长的母亲河始终怀着崇敬的心情，在与这条大河相伴相随的数千年里，多少代炎黄子孙一直在探寻黄河的源头。人民共和国成立以后，为了黄河治理开发事业的需要，水利部组织了第一次大规模的河源考察。经过众多水利工作者的努力，收集了大量第一手资料，确定了约古宗列曲（玛曲曲果）为黄河正源。

1997年，水利部决定，建国50周年之际在黄河源头树立河源标志。江泽民总书记亲自为黄河源碑题写了碑辞“黄河源”。1999年10月，水

利部和青海省人民政府共同在黄河源头树立了黄河源碑。

为母亲河树碑，既是对人民共和国成立半个世纪以来黄河治理开发成就的展示和肯定，也是表达我国人民对黄河未来的憧憬和展望。江泽民总书记为黄河源碑题写碑辞，更让我们感受到党中央、国务院对黄河的深切关爱，对治理黄河大业的重视和支持。我们有决心和信心把黄河的事情办好。目前黄河还存在着洪水威胁、缺水断流和生态系统恶化这三大突出问题，平静的黄河源地区，生态系统也面临着巨大威胁：河水断流、湖泊萎缩、草场沙化等现象令人担忧。对此，我们水利部门要以对历史负责，对人民负责的精神，努力做好黄河治理工作，特别是进入 21 世纪后，国家实施西部大开发战略，黄河将面临重大的机遇和挑战，我们一定要抓住机遇，迎接挑战，做好规划，逐步实施，让千古奔腾的黄河焕发青春，永远为中华民族造福。

A handwritten signature in black ink, reading '江泽民' (Jiang Zemin), written in a cursive style.

2000年5月

HUANG HE YUAN

目 录

1 黄河概况

4 寻源

探寻母亲河的发源地，是炎黄子孙千百年来的光荣梦想……

28 识源

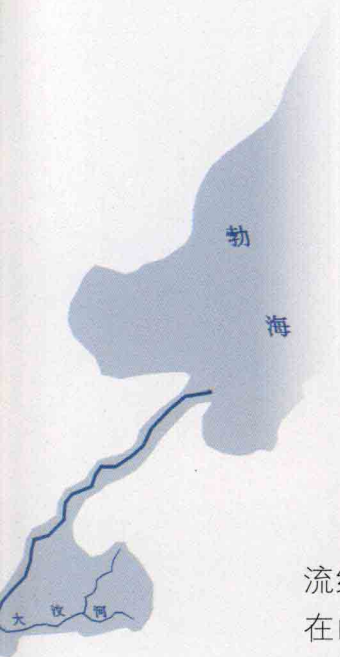
神奇又神秘的河源，是当地牧民与高原生灵共同的乐园……

64 颂源

万里黄河始于细流，高原上的一股清泉流淌出了中华民族生生不息的故事……

74 雪落河源

1999年10月24日，国家水利部与青海省人民政府在黄河源碑前举行隆重的揭牌典礼……



黄河概况

黄河,中国的第二大河,发源于青海省巴颜喀拉山北麓的约古宗列盆地,流经青海、四川、甘肃、宁夏、内蒙古、山西、陕西、河南、山东9省(区),在山东垦利县注入渤海,干流全长5 464公里。

黄河流域介于东经 $96^{\circ} \sim 119^{\circ}$ 、北纬 $32^{\circ} \sim 42^{\circ}$ 之间。西起巴颜喀拉山,东临渤海,北抵阴山,南达秦岭,流域面积79.5万平方公里。按流域界线勾画出的流域平面图,宛如一头面向东方昂首腾越的雄狮。黄河与其他江河不同,流域面积集中分布在上中游地区,占流域的97%;而长达780多公里的下游平原河道,因高出两岸地面,成为“地上悬河”,流域面积只占3%。

据地质学家研究,在距今100多万年以前,黄河流域内分布着许多古湖盆,彼此互不相连,各自形成独立的水系。后来由于地壳构造运动的影响,西部地区抬升,东部地区沉降,西高东低地势的高差逐渐加大。经过长期溯源侵蚀、袭夺,各湖盆间逐渐相互连通,终于形成一条“奔流到海不复回”的大河。据综合分析推断,古老黄河的孕育与诞生,距今已有150万年的历史了。

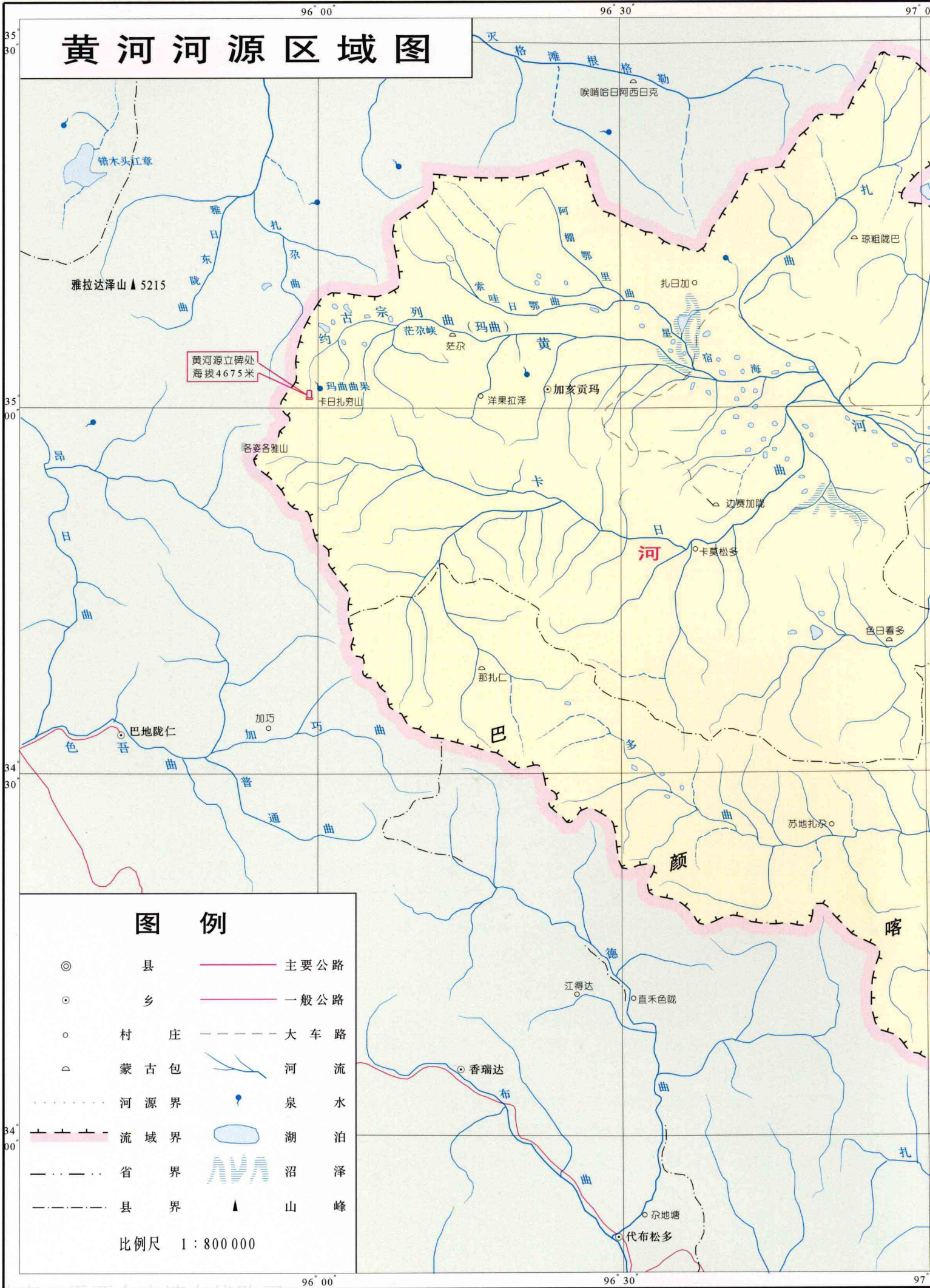
黄河流域是中华民族的摇篮,经济开发历史悠久,文化繁衍源远流长,长期是我国政治、经济、文化的中心。黄河一直被称为中华民族的“母亲河”。

青海省玛多县多石峡以上地区为黄河河源区,西有雅拉达泽山,东有阿尼玛卿山,北邻柴达木盆地,南以巴颜喀拉山为界。河源区干流河道长300余公里,流域面积约22 800平方公里,在黄河治理开发中占有重要地位。

新中国成立后,在党中央、国务院的关怀下,黄河的治理与开发取得了举世瞩目的巨大成就。黄河下游防洪50年岁岁安澜,彻底改变了历史上黄河“三年两决口”的悲惨历史。经过坚持不懈的努力,黄土高原水土保持工作开始收到明显成效,许多地区的生产条件和生态环境得到改善。全面开发利用黄河水资源,引黄灌溉、向城镇及工矿企业供水和水力发电等取得巨大经济效益,推动了流域经济、社会发展。黄河已开始由害河变为造福人民的利河。

在实现我国跨世纪发展的历史进程中,在实施西部大开发重大战略决策的推动下,黄河治理开发面临大好的发展机遇,经过一代又一代人的努力奋斗,治黄事业必将实现新的跨越,为中华民族的腾飞作出更大贡献。

黄河河源区域图



图例

- | | | | |
|-----------|-----|---------|------|
| ◎ | 县 | —— | 主要公路 |
| ⊙ | 乡 | —— | 一般公路 |
| ○ | 村庄 | - - - - | 大车路 |
| △ | 蒙古包 | —— | 河流 |
| ⋯ | 河源界 | ● | 泉水 |
| —— | 流域界 | ○ | 湖泊 |
| - · - · - | 省界 | ▨ | 沼泽 |
| - - - - | 县界 | ▲ | 山峰 |

比例尺 1 : 800 000



寻

XUN YUAN

源

古

老的东方有条龙，它的名字叫中国。神奇的中国有条龙，它的名字叫黄河。

中华民族崇尚龙的形象、龙的精神、龙的神奇。黄河不仅用有形的躯体把炎黄子孙系起联起，奔腾不止，更用无形的精神把黄河儿女的追求、崇尚、向往聚起汇起，生生不息。

饮水思源。炎黄儿女有一个千年不解的黄河情结，有一个魂牵梦萦的寻源情结。

问天问地，问苍茫宇宙，问浩浩历史：气吞万里、奔腾不竭的黄河，你光彩熠熠的生命来自哪里？劈山穿谷、百折不挠的黄河，你势如破竹的气概来自哪里？宁静温顺、景美情深的黄河，你多姿多彩的风韵来自哪里……

春风徐徐，掀开厚厚的历史大书。寻源的脚印从20世纪最后一年那辉煌的一刻，回放到数千年前的风雪之途：

战国《尚书·禹贡》云：“导河积石，至于龙门”。这恐怕是迄今已知关于黄河源的最早记载了。

西汉张骞寻找黄河源，到了今新疆南部的于阗河，以为这里是黄河发祥地。

唐贞观九年（公元635年），侯君集和李道宗奉命征讨吐谷浑，到星宿海，看到了黄河源。贞观十五年（公元641年），文成公主入藏，礼部尚书李道宗护送，藏王松赞干布一行人驻扎于“柏海”（今鄂陵湖、扎陵湖之合称）。

自元代起，开始了真正意义上的探源活动。元至元十七年（公元1280年）有荣禄公都实、清康熙四十三年（公元1704年）有拉锡、舒兰等人专门奉命探求河源，获得了许多珍贵的资料，对河源有了较多的了解。

而真正有成效的考察应是新中国成立后。1952年，水利部黄河水利委员会组织了第一次黄河河源查勘队。1978年南水北调勘察队再次认定河源。1985年首次将一块木制河源碑树立在约古宗列盆地。1999年巨大的石碑昂然伫立黄河源。其间，还有海内外多支源头寻宗的队伍留下了深浅不同的足迹。

路漫漫其修远兮，吾将上下而求索。数千年的求解，炎黄子孙万众同心，终于把一串深沉的问号锻造成闪光的钥匙，打开了千年来华夏民族心中不解的情感之谜。

寻源，是寻生命之本；寻源，是找民族之根。



气吞万里、奔腾不竭的黄河，你光彩熠熠的生命来自哪里？





滋养大地、哺育万物的黄河，你生生不息的动力来自哪里？