

# 国际象棋 车类残局教程



3

2002

成都时代出版社  
(原蜀蓉棋艺出版社)

G871.1-33

P

# 中国国际象棋

书名题字 中国记协主席 邵华泽

特集

③

2002

## 国际象棋基本残局教程(下)

成都时代出版社  
(原蜀蓉棋艺出版社)

《中国国际象棋》编委会 主编

《中国国际象棋》编委会

名誉主编:陈祖德

主 编:张宏兴

执行副主编:萧冠军

副 主 编:孙连治 刘文哲

书 名/ 中国国际象棋

著 者/ 《中国国际象棋》编委会

策 划/ 萧冠军

责任编辑·萧冠军 廖渝生

封面设计·萧 梁

版式设计·萧 梁

责任校对·朱洁梅

出 版 成都时代出版社(原蜀蓉棋艺出版社)

发 行 新华书店

印 刷 成都教育印刷厂

版 次 2002年6月 第1版

2002年6月 第1次印刷

规 格 787mm×1092mm 1/32

印张 6.5 字数 135千字

印 数 1-5000册

定 价 60元(共6册)

ISBN 7-70548-780-4/G·762

社址:成都市二道桥街72号 邮政编码:610072

电话:7760936(棋牌类) 6619530(综合类)

电话/传真:7766860 7742297(发行部)

四川省版权局举报电话:(028)86636481

---

# 目 录

## 中国国际象棋函授学校 教学用书 全国青少年宫棋院棋校

### 国际象棋车类残局教程(下)

薛龄松 编译

第十二章	车双兵对车双兵 车三兵对车双兵 车三兵对车三兵	5
第十三章	车多兵 兵在同翼	34
第十四章	车多兵 一翼双方力量均等 另一翼强方多一个兵	51
第十五章	车多兵 兵的优势与局势的优势	76
第十六章	车多兵 兵力相等 一方局势占优	88
第十七章	车多兵 一方得子	102
第十八章	车多兵 一方局势稍优	110
结 论		137
附录:车类残局教程练习题(1——186题)		148
车类残局教程练习题答案(1——186题)		179

---

## 第二届全国体育大会国际象棋比赛

让“智力体育”大放异彩	侯志明 丛 峰	201
与“博士棋后”谢军谈棋	丛 峰 侯志明	202
第二届全国体育大会国际象棋比赛竞赛报告		
	萧冠军	205
比赛成绩表		206

## 国际棋坛

人机对抗敲定决战日期		205
------------	--	-----

## 大学棋苑

“棋路人生”座谈会在法大举行		109
----------------	--	-----

## 读者信箱

世界有哪些最新国际象棋电脑软件		208
-----------------	--	-----

封二:第二届全国体育大会国际象棋男子冠军章钟及前6名  
萧冠军摄

封三:第二届全国体育大会国际象棋比赛剪影

封底:第二届全国体育大会女子冠军谢军及前6名 萧冠军摄

## 第十二章 车双兵对车双兵

### 车三兵对车双兵

### 车三兵对车三兵

在上章里,读者已经熟悉车双兵对车单兵的各种类型的残局,并研究了各种不同的进攻和防御方法。虽然两方的棋子不多,但走得正确却并不容易,比起简单的车兵残局,则要求有更高的棋艺水平。

在本章里,我们研究的对象是兵的数目增多了——车双兵对车双兵、车三兵对车双兵、车三兵对车三兵。

现在,棋盘上的作战棋子,王不计在内,将增加到六

个至八个,这在分析和研究方面则更加复杂和困难。这种残局类型也更加多样化。

因此,作者只得举一些最有代表性和最常在实践对局中遇到过的例子。

上章所分析过的战略战术思想,例如截阻对方王,使其与兵失去联系,这在进攻和防御方面都是极其重要的。置车于通头兵的前面或后面。积极王与车的位置——这在车多兵残局中,同样有重要的意义。对于这些

战略思想在以下的例子中将得到很好的运用。

现在请读者先注意一个最重要的战略手段。随着兵的数目的增加,这种战略的手段更显得重要——力图转到简单的已经研究过的局势。所以熟悉上述章节的分析,是不可缺少的。

N<sub>0</sub>194A

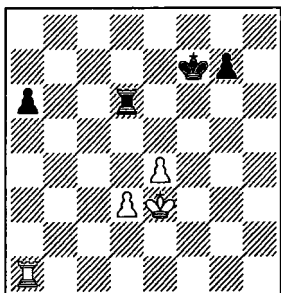


图 194A,是两个相连的通头兵对两个孤立的通头兵的战斗,出现在阿列亨——阿列克山德的对局里(1937年)

如果是轮到黑方先走的话,可应 1... g7 - g5 和 2... ♜d6 - g6。但,现在是

白方先走:

1. ♜a5 ♜b6 2. d4 ♜b3+ 3. ♔f4 ♜b4 4. d5 ♜b6 5. ♜c5 ♜b4

或者 5... ♜b7 6. e5 ♜a7 7. ♜c8 a5 8. e6 + 等。

对付白方相连的通头兵的进攻,黑方束手无策。

6. ♜c7 + ♔f8 7. ♜a7 黑方认输。

N<sub>0</sub>195

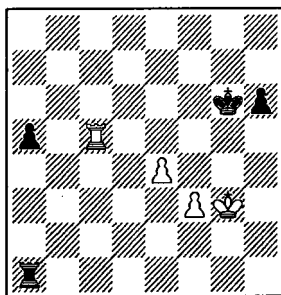


图 195 得自菲立普——格里戈里奇的对局(1956年)。在这种局势里,两个相连的通头兵较两个孤立的通头兵有力。对局着法: 1. f4 a4 2. ♜c6 + ♔h5 3. ♜c5 + ♔g6, 着法不变,作和。





应该记取教训的错误。黑方最好的防御方法是用王阻兵前进,因此,应该走 2. ♖d4! 截王。(参 A)

2... ♜b2 3. ♖c4 ♔d8  
4. ♖c5 g4 5. ♕f4 ♜b4+ 6.  
♕g3 ♔c7 7. ♕h4...

白方走 2. b5, 是错估黑方局势受困, 认为黑方车和兵一步也不能行走, 例如: 7... ♜f4, 8. b6+, 白胜。但, 黑可走: 7... ♔c8 8. ♖h5 ♔c7 9. ♖h7+ ♔c8 10. ♖b7 ♜c4 11. ♕g3 f5 12. ♕h4 ♖c5 同意作和, 因为白王不能助兵前进。

A

2. ♖d4! ♜c2

若 2... ♜b2, 则 3. ♕d3 ♜b1 4. ♕c2 ♖a1 5. c7 ♖a8 6. b5 等。

3. b5 ♖c5 4. ♖b4!...

较之 4. ♖d7+ 有力, 以下是 4... ♔e6 5. ♖b7 g4 6. ♕f4 f5 7. c7 ♖c4+ 8. ♕g3 ♖c3 + 9. ♕h4 g3 (不能

9... ♔f6, 由于 10. ♖b6+ 和 11. ♖c6) 10. ♕h3 f4 11. b6 和 12. ♖b8。白也能取胜, 但繁琐些。

4... ♔d8 5. b4 ♔c8  
6. b7+ ♔b8 7. ♖b6 f5 8.  
♖a6 胜。

这样看来, 截阻对方王, 和挺进己方通头兵——这就是在这种类型局势中的正确的战略思想。尽管理解这种战略思想并不困难, 但付之实现却并不容易。这在下述例子中将得到很好说明。

N<sub>o</sub>197

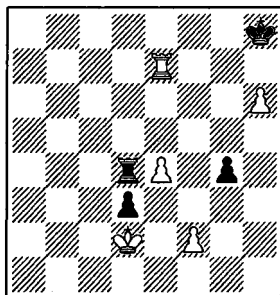


图 197 得自 1954 年奥林匹克运动会棋赛。初看来, 取胜不是那样简单。双

方都陷于相互受困的局势。白方计划用以下着法强夺胜利。

1. ♖e8+ ♕h7 2. ♖e6  
黑方将怎样走呢? 如果  
2... ♕h8, 那末 3. ♖e7, 如  
果 2... ♗d8, 那末 3. ♖f6,  
然后 4. e5 或 4. ♖f4。

2... ♗a4! 3. ♕d3 ♗  
a3+ 4. ♕e2 ♗f3! 5. e5 ♗  
f5 不能允许 6 ♗f6。

6. ♕e1 ♗f4 7. ♖f6 ♗  
e4+ 8. ♕f1 ♗e5 和。

正确的战略措施在于继  
续截阻黑王, 使其不得靠近  
h6 通头兵。

1. e5! ♗f4

翁泽克尔所以不走 1.  
e5, 原来是害怕 1... ♗f4  
这步棋, 其实, 并无妨碍。

2. ♕d3 ♗f2 3. ♖g7!

对付白兵 e5 - e6 - e7,  
黑方没有令人满意的防御。

或者

1. e5! ♗d5 2. e6 ♗d6  
3. ♖e8+ ♕h7 4. e7 ♗e6 5.

♕d3 ♗e1 6. ♕d4 ♗e6 7. ♕  
d5 ♗e2 8. ♕d6 ♗d2+ 9.  
♕e5 ♗e2+ 10. ♕f4 ♗f2+  
11. ♕e3, 白也胜。

下述的例子, 则更有参  
考价值。它证明了, 截阻对  
方王不仅在进攻方面, 而且  
在防守方面都能起很大的作  
用。可以形成以下的概念,  
就是截阻对方王, 为的是使  
己方通头兵顺利前进。或者  
是截阻对方王, 使其离开己  
方通头兵, 不利其前进。

图 198 得自克列斯—列  
文费什的对局(十七届全苏  
冠军赛)。

1. ♖e4!...

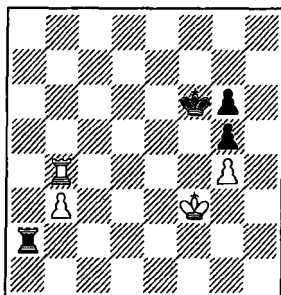
克列斯总结了以往比赛  
的经验, 正确地找到了战斗  
方法, 切断黑王与白通头兵  
之间的通路。

1... ♗a8?

黑方按照格里戈里耶夫  
的方法, 采取正面攻击法防  
御。特级大师克列斯由此及  
彼, 由表及里地分析了这个

局势,详细地给我们指出:

N<sub>0</sub>198



“显然,黑方这步棋是个致命的错误,在这步后,将看不出有求和办法了。为了找到较好的防御措施,首先必须仔细分析这个局势。1... ♖a3 2. ♜e3 ♜a1 3. b4 ♜f1+ 4. ♔e2 ♜f4,不能阻碍“6”路通头兵前进,在5. ♜f3! 后,引向黑方失败的兵类残局。较有希望的方法是在于截阻白王,使它离开自己的通头兵。显然,最方便的是沿d线截阻之。如果白兵在没有王的帮助下向前进军的话,黑车应当立即至b1据点或b2据点,从后

方攻击它。

根据以上的分析,不难拟定具体的防御计划,即1... ♜b2 2. b4 ♜d2 3. ♔e3 ♜d1! 如果在这种局势中,也是白方胜利的话,那末可以认为图198对于黑方就是没有希望求和的。

很明显,直接强行挺兵取胜,则不能达到目的。例如4. ♔e2 ♜d6 5. b5 ♜b6 6. ♜b4 ♔e5 7. ♔d3 ♔d5 8. ♜b1 ♔c5,黑方威胁以吃b兵。4. ♜d4 ♜g1 5. ♔d3 ♔e5 6. ♜c4 ♜g3+ 7. ♔c2 ♔d5! 8. ♜c5+ ♔e6 9. ♜g5 ♔f6,显然,也不能预兆胜利。4. b5是错误的,由于车b1!。

白方较好的着法是4. ♜c4! 现在黑方面前摆着相当艰难的任务。如果黑车离开d线,那末白方王e3-d4-c5。在未审明对方下一步计划之前,黑方最好是走等着4... ♔e5,现在白方有

好几种着法。

以下是够精彩的着法。

5. b5 ♖b1 6. ♜c5+ ♔f6 7. ♔d4! ♔b4+ 8. ♔c3 ♜g4 (如果 8... ♖b1, 那末 9. ♜d5! 黑棋受困。) 9. b6, 黑不能阻止白兵前进。例如: 9... ♜g3+ 10. ♔b2 ♜g2+ 11. ♜c2 ♜g4 12. ♔b3! (较 12. ♔a3 ♜g3+ 13. ♔a2 ♜g4 有力) 12... ♜g3+ 13. ♜c3 ♜g1 14. ♔a2 ♜g4 15. ♔a3!, 以后白很容易取胜。

另一变着也很精彩: 5. b5 ♜e1+ 6. ♔d3 ♜b1, 在 7. ♜c5+ ♔f4 8. ♔c2 ♜b4 9. ♔c3 ♜b1 10. ♜c4+ 和 11. ♜b4 后, 引向类似以前曾出现过的局势, 白胜。

但, 5. b5 这一步实际上是不够好的。在正确的应着 5... ♔d5! 后, 例如 6. ♜b4 ♔c5 或 6. ♜c6 ♜g1! 7. ♔f3 ♜f1+ 8. ♔g2 ♜b1! 9. ♜g6 ♔e4 10. ♜g5 ♔f4,

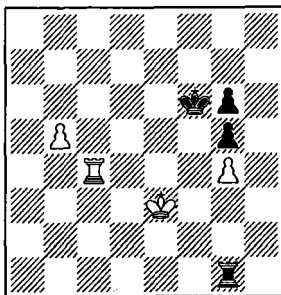
黑王的优越位置, 使黑方转危为安。还有一个变着是 5. ♜c5+ ♔f6 6. b5。如果 6... ♖b1 则 7. ♔d4! 引向上述分析过的白胜的局势。但, 在 6... ♜g1! 后, 看不出白方有明显的好棋。若 7. ♔f3, 则 7... ♜b1; 若 7. b6 ♜b1 8. ♜c6+ ♔e5! 将成和局, 例如, 9. ♜g6 ♜b3+, 然后 10... ♔f4, 或者 9. ♔d3 ♔f4 10. ♔c2 ♜b5, 若 7. ♜c6+, 则什么也没有得到, 由于 7... ♔e5 或 7... ♔e7, 8. ♜c4 ♜b1 9. ♜c5 ♜b4 等。

综合上述分析, 我们知道白方最有力的一着是 7. ♜c4! (在 4. ♜c4 ♔e5 5. ♜c5+ ♔f6 6. b5 ♜g1 后)。

N<sub>0</sub>198A

威胁以 8. ♜b4。我们来研究几个可能的变着:

1) 7... ♔e6 8. ♔d2! (8. ♜b4 ♔d7 9. b6 ♔c8 或 8. b6 ♜b1 或 8. ♜c6+ ♔d5



或 ♖e5, 都不够好。) 8... ♖d5 (对沿 9. ♖c2 与 10. b6 的威胁) 9. ♖b4 ♖c5 10. b6 ♖b4 11. b7。从这个变局中可以明显看出, 为什么不能走 8. ♖d3 的缘故。

2) 7... ♖b1 8. ♖c6 + ♖e7! (8... ♖e5 9. ♖c5 + ♖f6 10. ♖d4! 与 8... ♖f7 9. b6 ♖b4 10. ♖d3 ♖g4 11. ♖c3 都是黑方输棋。) 9. ♖c5 ♖b4 10. ♖g5 ♖f6 或者 9. b6 ♖b4! 10. ♖g6 ♖f7 11. ♖h6 ♖g7 12. ♖d6 ♖g4, 黑方不能取得和局。

3) 7... ♖g3 + 8. ♖d2 ♖b3 9. ♖c5 ♖g3! (这就是黑方的主要意图。若 9...

♖b4 10. ♖c3!, 则白胜) 10. ♖c6 + ♖e7! (又是这一步棋, 10... ♖f7 与 10... ♖e5 都是黑方输棋。) 11. ♖c4 (或着 11. b6 ♖g4) 11... ♖b3 12. ♖c5 ♖g3 13. b6 ♖g4 14. ♖c3 ♖g1, 黑方有足够的力量获和。例如: 15. ♖b5 ♖c1 + 16. ♖d4 ♖c8 17. ♖g5 ♖d7 18. ♖g6 ♖c1 等。

在这个变局里, 代替 9. ♖c5, 白可走 9. ♖c6 +。但黑可走 9... ♖e7! 获救。以下是: 10. b6 ♖d7! 11. ♖g6 ♖b4 12. ♖g7 + (12. b7 ♖c7 13. ♖g5 ♖b7 14. ♖e3 ♖c6 15. ♖f3 ♖d6 等) 12... ♖c8! 13. ♖g5 ♖b6 14. ♖d5 ♖b4! 15. g5 ♖e4 16. ♖d3 ♖e1, 黑方应该能得到和局。

分析过以上这些变局, 表明了在了 4. ♖c4 ♖e5 5. ♖c5 + ♖f6 6. b5 ♖g1 后, 在黑方面前摆着困难的任务,

但白方取胜的条件是不具备的。代替 6. b5, 白方也可以走 6. ♖c6+。黑若应 6... ♕e5 7. ♖:g6 ♗e1+ 8. ♕d2 ♗e4 9. ♖:g5+ ♕f4 10. ♗b5, 则引向白胜。但黑方可应 6... ♕e7! 获救, 例如: 7. ♖:g6 ♗b1 8. ♗b6 ♗g1 9. ♕f3 ♗f1+ 10. ♕g3 ♗f4, 白未必有取胜的可能。此外, 黑应 6... ♕f7, 也不会输棋: 7. b5 ♗g1 8. ♖c4 ♗b1 9. ♖c5 ♗b4 或者 9. ♖c7+ ♕e6 10. ♖c6+ ♕e7 11. b6 ♗b4。

### 2. b4 ♗b8 希望白应

黑若企图 2... ♗d8, 3. ♕e3, 然后 3... ♗d1 演变成刚分析过的局势, 但不能实现。白若走: 3. b5 ♗b8 4. ♗b4 ♕e5 5. b6 ♗b7! 6. ♕e3 ♕d5, 则显然是个和局。但, 3. ♖c4! ♗d1 4. ♕d4!, 黑方面前摆着无法解决的难题, 白方威胁以 5. ♗d4 与 6. ♕d5, 黑方被逼应 4...

♕e6。接下去是: 5. ♗c6+ ♕f7 6. ♕e5 ♗e1+ 7. ♕d5 ♗d1+ 8. ♕c5 ♗g1 9. b5 ♗:g4 10. b6 ♗g1 11. b7, 或者 5... ♕d7 6. ♖:g6 ♗b1 7. ♗b6 ♗f1 8. ♕e5 ♗f4 9. ♗d6+ ♕e7 10. ♗d4+ 等。还应指出, 这个取胜方法不适用前面的情况。在 1... ♗b2 2. b4 ♗d2 3. ♕e3 ♗d1 4. ♖c4 ♕e5 5. ♖c5+ ♕f6 6. ♖c6+ ♕f7 后, 7. ♖c4 似乎是很成功的一步。黑若应 7... ♕f6? 则 8. ♕e4! 但在 7... ♕e6! 后, 击退了白方威胁, 若 8. ♕e4, 则 8... ♗g1! 9. ♕d3 ♗g3+ 10. ♕c2 ♕d5, 引向众所周知的和棋局势。”

### 3. ♕e3 ♗d8

现在采用沿 d 线截阻白王的方法已错过了时机。

### 4. b5 ♗b8

黑车被逼守 b 兵, 由于白王处于积极的位置, 黑棋形势不妙。

5. ♖b4 ♙e5

6. b6 ♙d5

若 6... ♖b7 则 7. ♖b5 + ♙d6 8. ♖:g5 等。

7. b7 ♙c5 8. ♖b1 ♖e8 + 9. ♙d3 ♖d8 + 10. ♙c3 ♖b8 11. ♖b2! ♙d5

若 11... ♙c6, 则 12. ♙c4。在 12... ♖:b7 13. ♖:b7 ♙:b7 14. ♙d5 ♙c7 15. ♙e6 ♙d8 16. ♙f7! 后, 无疑是黑方输棋。

12. ♖b4!...

若 12. ♖b5+, 则 12... ♙e4 13. ♙c4 ♙f3, 黑不难求和。

12... ♙c5 ♙b3 ♙d5  
14. ♖b5 +!

克列斯毫无错误地走着这个困难的残局。若 14. ♙a4? ♙c6 后, 黑车去掉 b7 后, 所得到的兵类残局是个和局。

14... ♙e5

或者 14... ♙c6 15. ♙c4。

15. ♙a4! ♙f3 16. ♖b4

♖:b7 17. ♖:b7 ♙:g4 18. ♙b3 ♙f3 19. ♙c3 g4 20. ♙d2 g3

若 20... ♙f2, 则白应 21. ♖f7 +。21. ♙e1 ♙g2 22. ♖g7 黑方认输。

若 22... ♙h2, 则 23. ♖:g6 g2 24. ♙f2 ♙h1 25. ♖h6X。

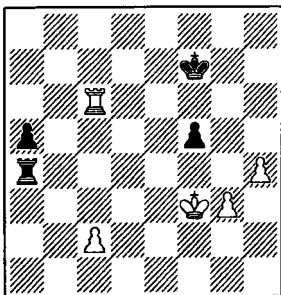
下面例子很有参考价值。在这个例子中, 世界冠军拉斯克非常精确地给我们阐明了车兵残局的原理。

图 199 得自什列赫杰尔—拉斯克的对局(1910 年)。黑方少一个兵, 此外, 白方威胁以 c2 c4 与 ♙f4 取胜。看来, 黑方的局势是没有希望了。但是, 黑方把截阻对方王作思想指导, 还有深谋远虑的计划, 值得我们研究。

N<sub>o</sub>199

1... ♖e4!!

黑方再牺牲一个兵, 使白王不能积极地投入战斗。



如果 1... ♖a1, 那末 2. ♖a6 (2. ♕f4 ♖f1+ 3. ♕g5 ♖f3! 则黑方很有机会获和。) 2... a4 3. ♕f4 ♖f1+ 4. ♕e5 ♖f3 5. ♖:a4 ♖:g3 6. ♖f4! ♕g6 7. ♖:f5 ♖c3 8. ♖f2 等。

2. ♖c5 ♕f6 3. ♖:a5 ♖c4!

白方被迫转为被动状态。

4. ♖a2 ♖c3+! 5. ♕g2 ♕e5

黑方虽然少两个兵, 但却能获得和局。

6. ♖b2 ♕f6 7. ♕h3 ♖c6

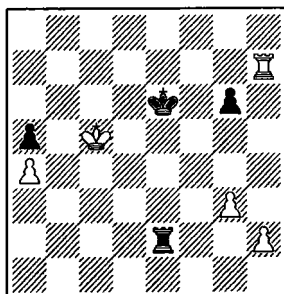
7... f4? 是错误的, 由

于 8. ♖b3! ♖:c2 9. ♖f3 等。

8. ♖b8 ♖:c2 9. ♖b6+ ♕g7 10. h5 ♖c4 11. h6+ ♕h7 12. ♖f6 ♖a4 和。

图 200 得自第 22 届全苏冠军赛, 白方走了第 45 步后的局势。

Ng200



黑先

1... ♖b2

正确的防御措施。黑车沿 b 线截阻白王, 并威胁 2... ♖b4。

2. ♖h4!...

2. ♖a7 ♖:h2 3. ♖:a5 ♖g2, 则很快引向和局。

2... ♕e5

若 2... g5, 白方正确



的应着是 3. ♖c4! (威胁以 4. h4) 3... ♜:h2 4. ♕b5 ♜g2 5. g4 ♜f2 6. ♕:a5 ♜f4 7. ♕b5。

3. ♖g4 ♕f5 4. ♖c4 ♕e5 5. h4 ♜b3 6. ♖g4...

或者 6. g4 ♜h3 7. ♕b5 ♕d5 8. ♖c5 + ♕e6 9. ♕:a5 ♜:h4 10. g5 等。

6... ♕f6 7. ♕d5 ♜c3 8. ♖f4 + ♕g7 9. g4 g5

惟一的一步。否则,在 10. g5 后,黑王被封锁,白方将赢得 a5 兵。

10. h4:g5 ♕g6 11. ♖c4 ♜a3 12. ♕c6! ♕:g5 13. ♕b5 ♕f6 14. ♖e4!...

14. ♕:a5 也很好,但切断黑王到后翼的通路总是有利于白方的。

14... ♜b3 + 15. ♕:a5 ♜b8 16. ♕a6 ♜b1 17. a5 ♕g5 18. ♕a7 ♜b5 19. a6 ♜b3 20. ♕a8, 黑方认输。

威胁以 21. a7, 然后 ♜a4 - e8 - b8。

在图 201 局势里(斯皮尔曼—卡巴布朗卡, 1926 年于莫斯科。)白方受困。如果 1. ♕g2, 则 1... ♜d2 + 2. ♕f1 c2 若 1. ♖c4, 则 1... ♕e6 2. ♖c5 ♕d6, 白棋仍旧受困, 不好走子。斯皮尔曼正确地估计了局势, 找到了白棋获救方法是在于把黑王继续截于第六条横线, 因此走了 1. ♕e2! ♜:g3 2. ♕f2! ♜d3 3. ♕g2。接下去 3... ♕e6 4. ♕h2 ♕d6 5. ♕g2 ♜d2 + 6. ♕g3 c2 7. ♕h4! ♜g2 8. ♕g5! ♜g1 9. ♖:c2 ♕d5 10. ♕f4 ♕:d4 11. ♖d2 + , 和。

N<sub>201</sub>