

俄罗斯圣彼得堡列宾美术学院

Санкт-Петербургский государственный академический институт живописи, скульптуры
и архитектуры им. И. Е. Репина

GUANGXI FINE ARTS PUBLISHING HOUSE

主 编 覃超柏

广西美术出版社

风景速写



俄罗斯圣彼得堡列宾美术学院

风景速写

主 编 覃超柏 文字撰写 李振才

广西美术出版社

图书在版编目(CIP)数据

俄罗斯圣彼得堡列宾美术学院·风景速写 / 覃超柏主
编. —南宁: 广西美术出版社, 2009.6
ISBN 978-7-80746-671-0

I. 俄… II. 覃… III. 风景画—速写—技法(美术)
IV. J21

中国版本图书馆CIP数据核字(2009)第091744号

责任编辑 覃西娅
版式设计 望 达
封面设计 黄宗湖

俄罗斯圣彼得堡列宾美术学院

风景速写

ELUOSI SHENGBIDEBAO LIEBIN MEISHU XUEYUAN
FENGJING SUXIE

主 编 覃超柏
图书策划 覃西娅
文字撰写 李振才
出 版 人 蓝小星
终 审 黄宗湖
助理编辑 吴素茜
校 对 罗 茵 尚永红 肖丽新
审 读 林柳源
监 制 吴纪恒 凌庆国
发 行 广西美术出版社
地 址 广西南宁市望园路9号(邮编530022)
网 址 www.gxfinearts.com
制 版 广西雅昌彩色印刷有限公司
印 刷 广西民族印刷厂
开 本 787 mm × 1092 mm 1/12
印 张 5
印 数 5000
出版日期 2009年7月第1版第1次印刷
书 号 ISBN 978-7-80746-671-0/J · 1093
定 价 35.00元

版权所有 翻印必究

前言

俄罗斯高等美术教育素描教学分成两大部分，一是中长期素描写生，二是速写。19世纪后半叶，俄罗斯许多伟大的艺术家把写生与速写当成艺术创作的重要部分，留下了许多不朽之作。

速写，在俄罗斯一般指的是用10分钟左右完成的快速写生与素描，运用的是最简便的工具与材料，如软性铅笔、钢笔、色粉笔、毛笔等都是艺术家常用的工具，松软的绘画材料适用于在较大的作品上进行创作，普通的铅笔则因有着很丰富的层次感而用于小幅速写作品。速写在上世纪早就成为了创作中不可缺少的部分。列宾、苏里科夫在绘画创作中的速写一直都是俄罗斯现代艺术家学习的典范。

这本集子介绍的是当代俄罗斯最优秀的艺术家的速写作品。他们在长期的教学与绘画创作中表现出一种特有的俄罗斯绘画气质，从他们的绘画中不难看到前辈艺术大师的影子。俄罗斯艺术家、列宾美院前院长叶列梅耶夫来中国时，到我们出版社，我们过去从未见面，却一见如故，伟大的俄罗斯的艺术使分处天涯海角的我们共聚一堂。当他在墙上的签字板上写下他的名字时，我仿佛看到了离莫斯科不远——森林茂密的托尔斯泰庄园——伟大的艺术家列宾为托翁速写的身影，我给列宾送上了一朵白色的不知名的小野花。

黄宗湖

2008年5月于茗园

部分画家简介



叶列梅耶夫（1922— ）

1957年以优异的成绩毕业于列宾美院科学院士约翰逊画室。1990—2001年任列宾美院院长。俄罗斯美术家协会会员，俄罗斯艺术科学院正式院士，获银质奖章及人民艺术家称号。作品多次参加国际画展，被国内外诸多博物馆和个人收藏。



阿列史尼果夫（1904—1987）

俄罗斯著名肖像画大师，列宾美院教授，曾任列宾美院院长。1937年获列宾美院油画系博士学位。俄罗斯艺术科学院院士，获得劳动红旗奖章和人民艺术家称号。俄罗斯博物馆有其个人作品陈列室。他不仅是位杰出的画家，也是位知名的教育家，托卡列夫、梅里尼科夫、彼得·珐明、列赫特、彼缅诺夫等都曾是他的学生。



梅里尼科夫（1919— ）

俄罗斯艺术科学院院士、副主席，俄罗斯人民艺术家，获社会主义劳动英雄最高称号。1946年毕业于列宾美术学院，是俄罗斯最具有代表性和权威性的画家之一，多次获国家奖，是一位杰出的教育家和深受人民喜爱的艺术家。



瓦西里耶夫（1850—1873）

19世纪后半期优秀的风景画家，早年受业于彼得堡美术奖励协会附设的绘画学校。他师从风景画大师希什金。他的风景画富有抒情意趣，也潜藏着淡淡的哀愁。代表作《雨后》、《解冻》、《农村的街道》等充满浪漫主义激情，具有抒情和叙事的特征。主要作品都收藏于莫斯科特列恰科夫美术博物馆。



希什金（1832—1898）

俄罗斯杰出风景画家，有森林肖像画家之称。是19世纪后半叶现实主义风景画的奠基人之一，巡回展览协会的会员与创始人。作品被莫斯科特列恰科夫画廊、列宁格勒俄罗斯博物馆及基辅的俄罗斯艺术博物馆收藏。

萨甫拉索夫（1830—1897）

俄罗斯杰出画家，巡回展览协会的现实主义风景画的奠基人和发起人之一。于1871年所作的第一幅代表作《白嘴鸦归来》震动俄国画坛，被俄国著名的艺术评论家斯塔索夫论为“划时代意义之作”。

目 录

旗帜招展	1	郊外别墅	29
商业街区	2	街景	30
山城	3	风景	31
街口	4	建筑风景	32
有天桥的街道	5	圣彼得堡街景	33
教堂	6	美术馆内 I	34
街头的咖啡馆	7	美术馆内 II	35
森林中被砍倒的树	8	屋内	36
在森林里	9	树林	37
初春	10	小溪边	38
城郊	11	枯树	39
伏尔加岸边	12	乡村街道	40
伏尔加岸边的岩石和渔网	13	屋前小驴	41
威尼斯	14	风光	42
威尼斯	15	牧场	43
靠岸	16	岩石	44
停泊的港湾	17	海边	45
大桥	18	牛群	46
乡村的木屋	19	牧场	47
教堂建筑景观	20	午后	48
建筑风景 I	21	冬天的茶馆	49
建筑风景 II	22	城堡	50
大门外景	23	初春	51
中国城	24	马车	52
街区一角	25	在渡口	53
老树	26	城市景色 I	54
乡村的教堂	27	城市景色 II	55
冬日	28		

这幅速写是用直线和曲线构成大的形体。右面的建筑构成画面的主体（形成黄金比矩形），用长垂线画出，中间穿插着斜线和水平线，窗的布置保持疏密关系。左面建筑用长直线、穿插斜线，形成小的长条形体，左右两个形体用过街桥横线联结。旗帜向下是黄金比的位置。天空留白，而过街桥下部画得很重，画面用疏密的线条组成黑白灰色块。



旗帜招展 48 cm × 26 cm 1988年 叶列梅耶夫



商业街区 25 cm × 23 cm 1992年 叶列梅耶夫

这幅速写空白较多，右侧的树只勾出了轮廓，左侧的楼房成为主体，画得复杂而密集。重色为广告牌、墙上的灯以及房子的窗等。汽车是左侧楼房繁杂线条的延伸。天空与地面的空白几乎相等，但中间醒目的广告牌却打破了这种相等的空白。画家的签字在右下方，是画面的组成部分。



整个构图为团形，下面的岩洞和道路是放射的线。中间房子密集的线条组成三角形，两侧远处的建筑却轻描淡写。屋顶的形状以三角形、梯形、方形等构成，点线面的分布：房子窗和墙的石块为点，建筑、树、路为线，洞的阴影、房顶等为面。黑白灰的分布：洞和窗为最重的色块，房顶和阴影为灰，所有的形用线画成。签字在左下方打破左右对称的空白。

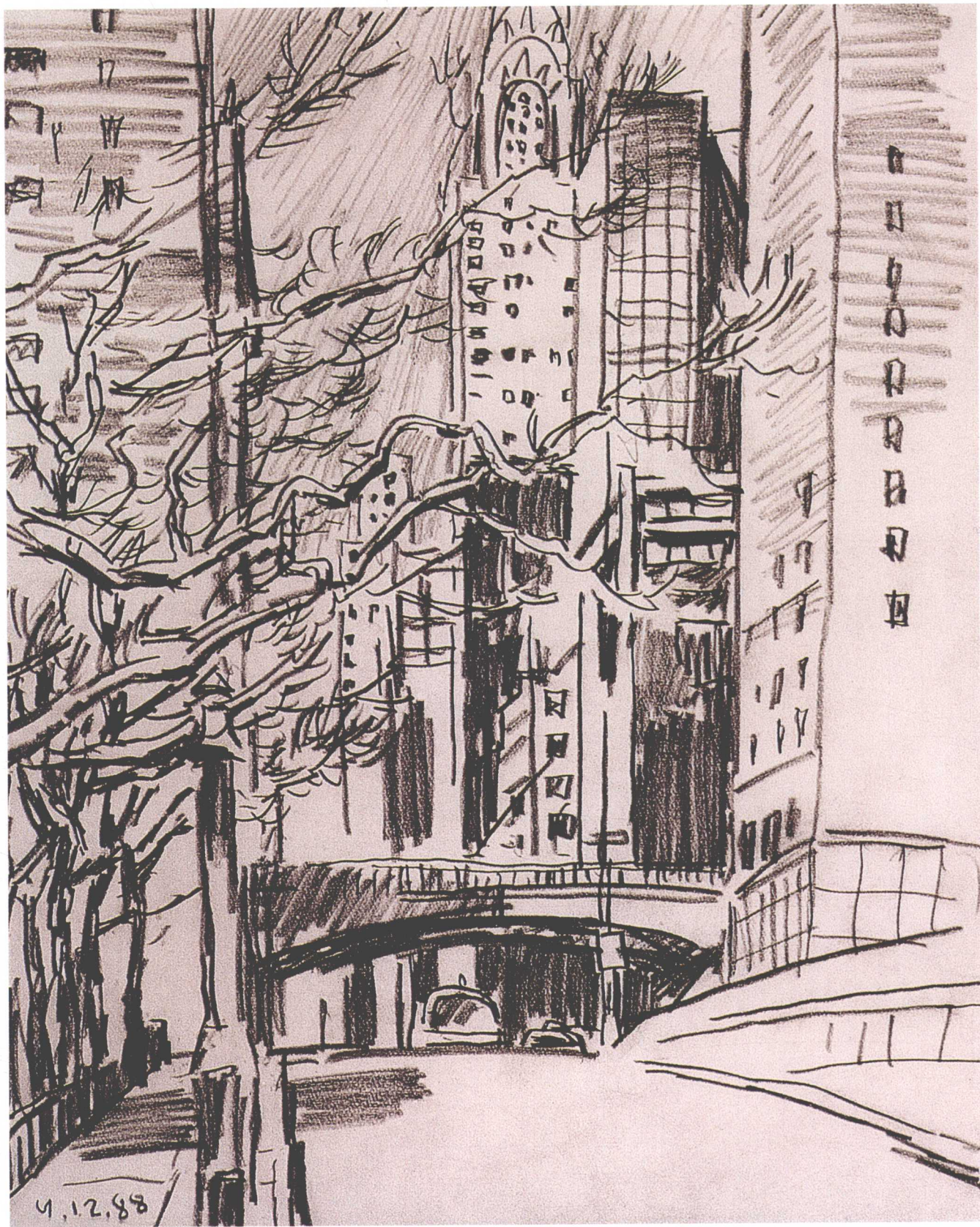
山城 48 cm × 36 cm 1986年 叶列梅耶夫



构图很完整，中间的房子画得非常复杂，而两边的房子画得简约、线条轻淡。中间主体大楼用垂直线、水平线、斜线画出结构，窗和屋檐用重色画黑，每个空间都注意疏密空白的处理。大楼向左通过路灯和地面的透视图向外放射，右边站立着的小孩阻止了透视线，天空和地面大面积空白。

街口 48 cm × 36 cm 1991年 叶列梅耶夫

满构图，只有下面的路面是空白。右边的建筑线条轻淡，是对地面空白感的延伸。左侧的建筑保持垂直线，右侧的建筑略有倾斜的处理，左侧弯曲的树枝打破了单调的建筑直线。建筑、桥、地面的阴影增强了画面的重色力度，窗成为画面中的点。整个画面用点线面、黑白灰结构组成。



有天桥的街道 29.5 cm × 23.5 cm 1988年 叶列梅耶夫



教堂 41.8 cm × 58.6 cm 2000年 叶列梅耶夫

画面分割，钟楼是在黄金比的位置，画面的线都向钟楼集中，如房顶的斜线和通向钟楼的地面的曲线。路上穿黑衣的神父使平静的广场增加了动感，同时与钟楼后面的树以及教堂尖塔的重色形成对称与均衡。



街头的咖啡馆 30 cm × 43.5 cm 1991年 叶列梅耶夫

画面的中心点是大伞，所有的线形都围绕着它，前面路的弧线与建筑的直线对比，电线杆设在黄金比的位置。因为伞是中心，所以伞下画出最黑的色块，左侧房子的线条偏重，而右侧房子的线条画得轻淡，整个画面疏密配置得有节奏、有韵律。



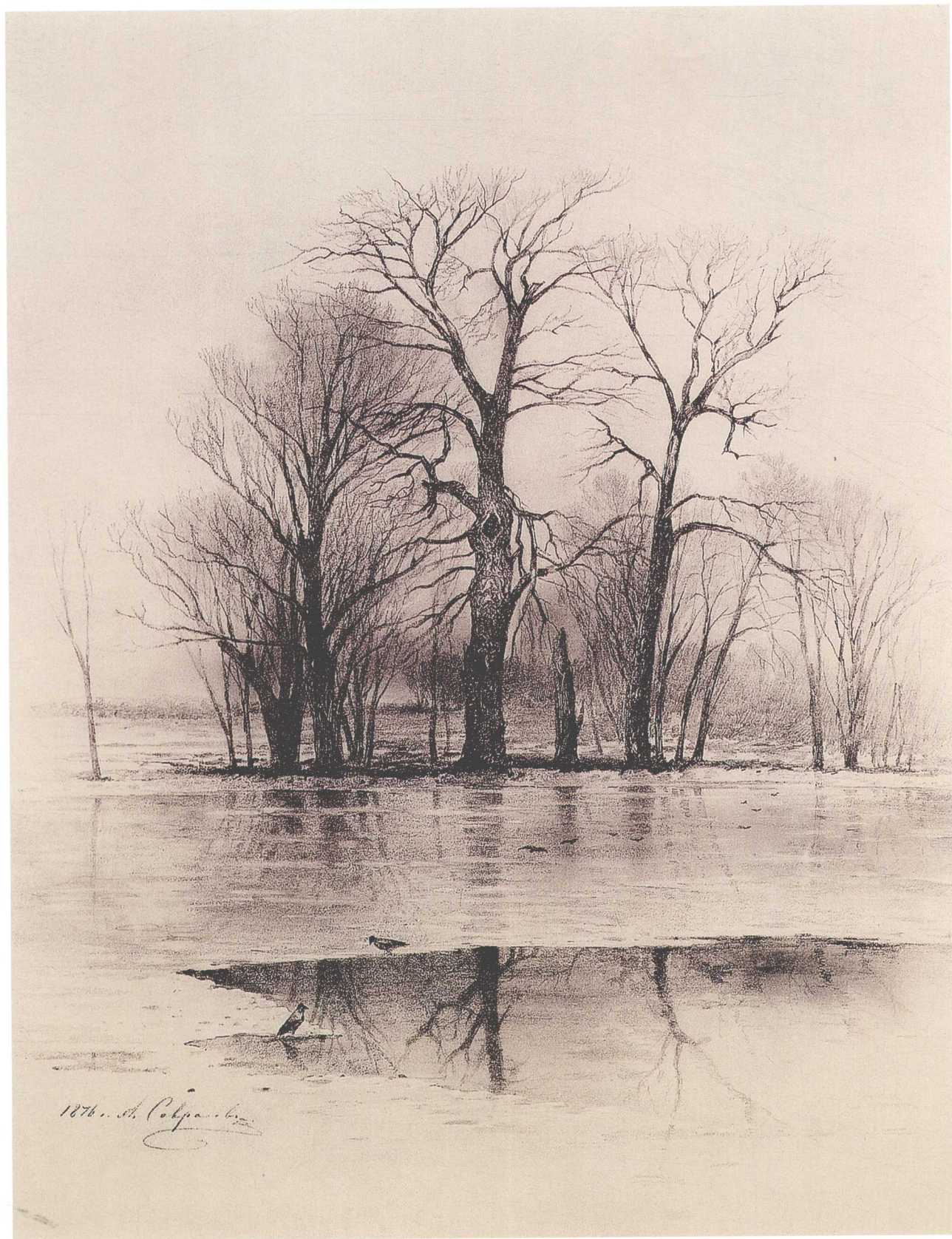
森林中被砍倒的树 32.3 cm × 23.4 cm 1878年 希什金

森林的一角。斜倒的松树干长出放射状树枝成为画面的主体，而画面重点刻画的是后上方茂密的树木的层次，从暗部极黑的色块到灰面不同的铅笔线条。



这幅速写画面为黄金矩形。画面中间两棵一斜一正的树在竖向黄金比的位置，与右侧两棵一大一小的树形成呼应。地面的水平线增加了画面的稳定感。

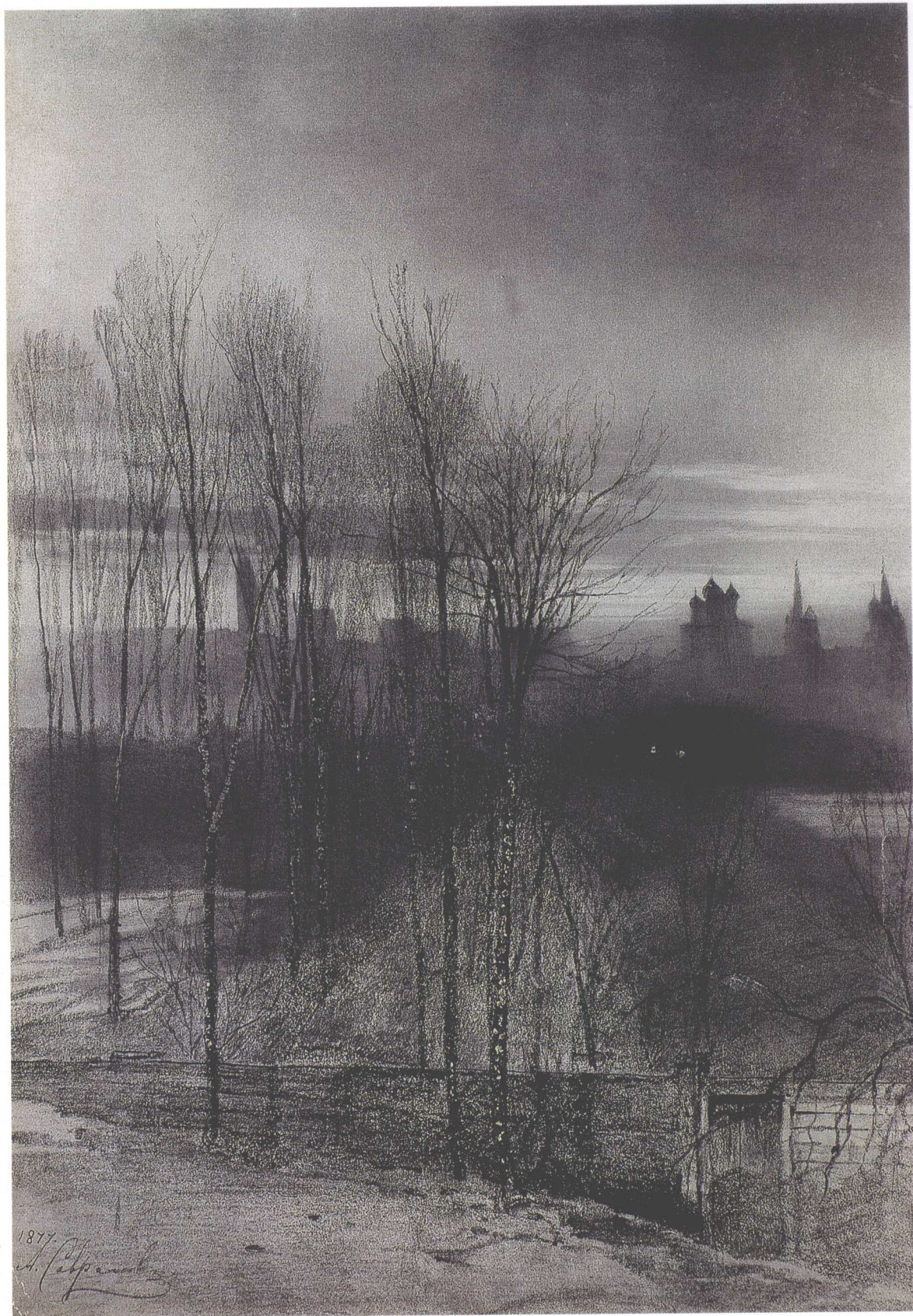
在森林里 62.1 cm × 40.5 cm 1871年 希什金



萨甫拉索夫的风景画具有鲜明的民族特色和抒情诗般的情调。他的这幅速写把三组树木放在画面正中，中间树高大，左右树对称，树下的水平线正好在黄金比的位置，树和水及倒影都画得很细致精彩。

初春 45.8 cm × 35.2 cm 1876年 萨甫拉索夫

右侧垂直的树是黄金比位置，横向黄金点是在右侧有灯光小屋的位置上。画面上众多的水平、垂直线与地面的斜线和树林的透视线形成对比，树林的细线与大片云雾形成对比是这幅画的特点，远处的教堂作为点完成画的点线面布局。



城郊 42 cm × 27 cm 1877年 萨甫拉索夫