



坂田荣男 (全四册)

名局细解

3

西丁 明川 编译



成都时代出版社  
(原蜀蓉棋艺出版社)

围棋名人名局细解丛书

# 坂田荣男名局细解

(全四册)

3

西丁 明川 编译

成都时代出版社  
(原蜀蓉棋艺出版社)

## 图书在版编目 (CIP) 数据

坂田荣男名局细解 / 西丁、明川编译. —成都:  
成都时代出版社, 2006

ISBN 7-80705-320-8

I. 坂... II. 西... III. 围棋—对局(棋类运动)

IV. G891.3

中国版本图书馆 CIP 数据核字(2006)第 108417 号

责任编辑: 杜维新 曾绍东

封面设计: 三叶

版式设计: 三叶

责任校对: 雷贞佩

## 坂田荣男名局细解 (全四册) ③

西丁 明川 编译

---

成都时代出版社出版发行

(成都市庆云南街 19 号 邮政编码: 610017)

新华书店经销

四川联翔印务有限公司印刷

850mm×1168mm 1/32 开 46.625 印张 980 千字

2006 年 10 月第 1 版

2006 年 10 月第 1 次印刷

印数: 1—3000 套

ISBN 7-80705-320-8/G·195 定价: 96.00 元 (全四册)

---

电话: (028) 86619530 (综合类) 86613762 (棋牌类) 86615250 (发行部)

# 前 言

阅读围棋名人名局细解类图书，是提高围棋技艺水平的重要途径，对自学围棋者来说更是如此。因为“名局细解”不仅是对一盘棋的过程进行详细解说，以棋论棋，而且从解说中又派生出很多问题并加以说明，因此，这对提高棋手的全局构思和判断、局部死活计算和攻防的能力，都有很大帮助。

这套《名局细解》选择的都是坂田荣男九段与同时代顶尖棋手比较经典的实战对局，以自战解说为主，辅以观战记形式，内容非常丰富。每一局棋都有不同的主题，并配有大量篇幅的参考图解说，因此堪称“围棋综合讲座”。

## 《坂田荣男名局细解》全书总目

- |             |              |
|-------------|--------------|
| 1. 实战中的活知识  | 13. 作战的逻辑    |
| 2. 实力的培养    | 14. 判断和感觉的基础 |
| 3. 力量在无形中增长 | 15. 大模样的研究   |
| 4. 棋的综合力量   | 16. 劫的周围     |
| 5. 作战的诀窍    | 17. 攻击和腾挪的要领 |
| 6. 一局棋的着眼点  | 18. 空和厚味的判断  |
| 7. 实战的脉搏    | 19. 攻击的缓急    |
| 8. 职业棋手的感觉  | 20. 激战的课题    |
| 9. 局部与全局的统一 | 21. 含蓄和棋味    |
| 10. 急所的总结   | 22. 急所的判断    |
| 11. 作战的方法   | 23. 厚势的运用    |
| 12. 棋的全局观   | 24. 攻击中的平衡   |

# 目 录

- 第 13 局 作战的逻辑 ..... ( 1 )  
(坂田荣男执黑对木谷实)
- 第 14 局 判断和感觉的基础 ..... ( 63 )  
(坂田荣男执白对桥本昌二)
- 第 15 局 大模样的研究 ..... (125)  
(坂田荣男执白对木谷实)
- 第 16 局 劫的周围 ..... (187)  
(坂田荣男执白对吴清源)
- 第 17 局 攻击和腾挪的要领 ..... (249)  
(坂田荣男执白对吴清源)
- 第 18 局 空和厚味的判断 ..... (311)  
(坂田荣男执白对木谷实)



## 第13局

### 作战的逻辑

选自战后第一次“大手合”赛（无贴目）

黑 坂田荣男 六段

白 木谷实 八段

我想起了早在二十年前的一局棋。

这局棋弈于现在无法想象的废墟之街——东京。

时光流逝，不禁使人抚今追昔。

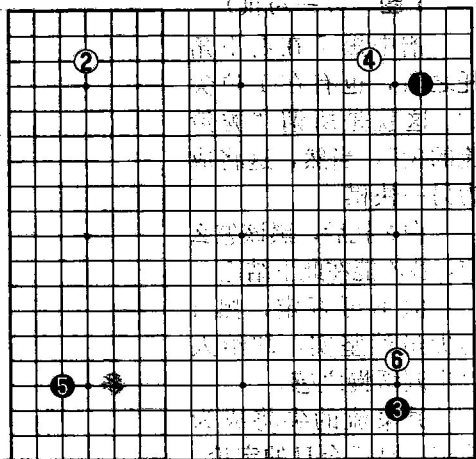
### 布局篇

#### 第1、2谱解说

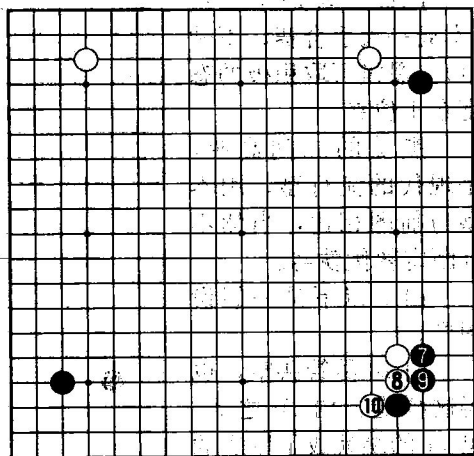
黑以一、三、五开局，抢先占据了右上、右下、左下的小目。

黑7的托，也可考虑其他的着点，白8顶、白10扳，是众所周知的雪崩型定式。

走小雪崩还是大雪崩，选择权在黑棋。



第1谱 (1—6)



第2谱 (7—10)

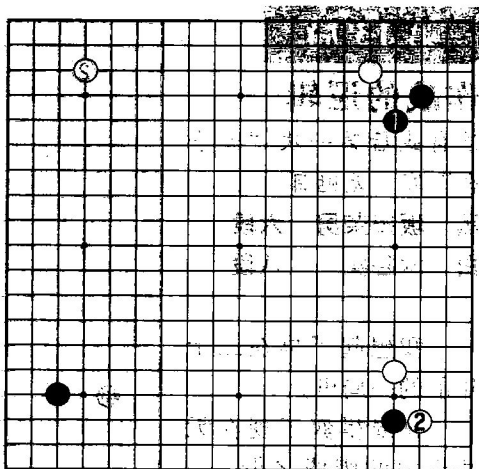
1图 (另一局棋)

谱中黑7在右下角托之着，也有在1位尖的。这就是所谓“秀策流的尖”，当然，这将成为另一快棋。

白2托后，黑该怎么应，我不能在此下结论。

但不可否认，黑1的尖虽然坚实，却给人以步调缓慢之感。

秀策流的尖将成为细棋，已成今日的定论。



1图

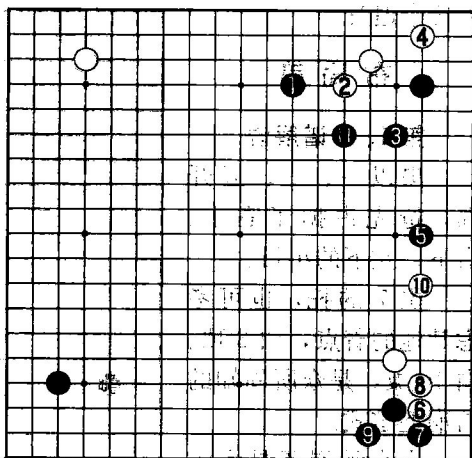
2图 (流行型)

因此，若是贴目棋(本局是大手合赛，不贴目)，黑棋可取积极的态度在1位夹。

黑1的二间高夹，是现代的流行型，用本型与前图相比，当然不好断定孰优孰劣。

白2以下是一假设图形。

白10尽管狭窄，也得这样走。白10之后，黑11的跳就成了厚实的好点，这就是棋的流向。黑7之手还有下图的变化。



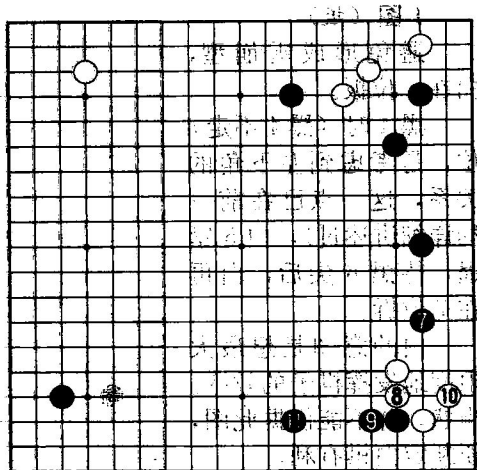
2图

## - 3图 (不满)

黑7也有在这边逼，与白8顶、10虎相交换的下法。

黑11不能省。这个构图，黑的意图是把重点放在右边。

从总体来看，黑棋稍薄，白棋配合适当。虽不敢断言说黑棋不好，但也是黑棋稍有不满意的构图。



3图

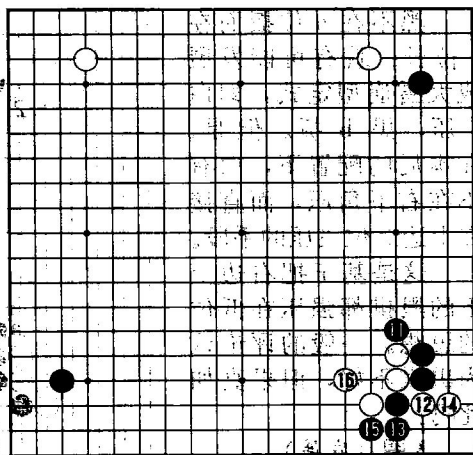
## 第3谱解说

黑11扳，选择了小雪崩。

小雪崩与大雪崩不好作比较，不过，选择小雪崩时，千万不要忘记征子关系。

白12、14到黑15，都是必然的进行。

白16的虎，不过是征子不利时的形。



第3谱 (11-16)



## 1图(扳)

避免形成雪崩型，白在1位扳。

黑4时(黑4不走a位，是考虑到左下角的关系，这一点已在前一局详细讲述过)，白5紧逼，待黑6尖后，白再在7位拆。

白的意图是想最大限度地发挥棋子的效率。当然，并不能仅据此图，便断定白棋有利。

这仅仅是一幅值得考虑的变化图。

## 2图(大雪崩)

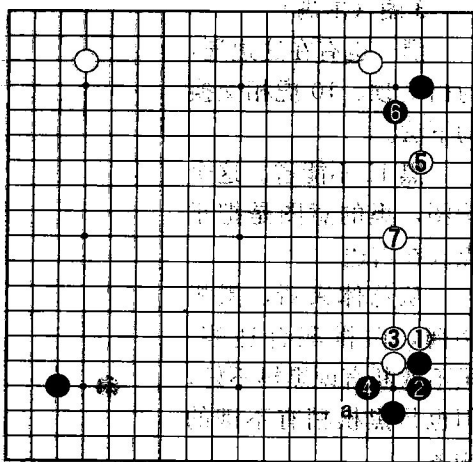
黑不在a位扳而在1位长，就有可能发展成大雪崩型定式，即白a压，黑b扳。但是，在本局的配置下，白有不在右下角压，而直接在上边2位飞压的手段。

这是基于把右边上下的黑棋都强压在低位的思想。一般的评论认为黑棋不好，但果真如此吗？

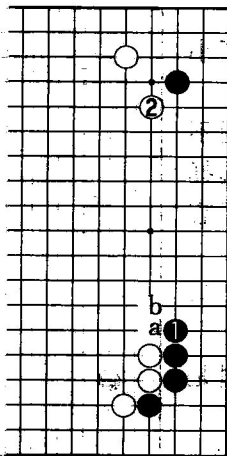
## 3图(发展)

黑1、3是形，白4、6一口气压下去。

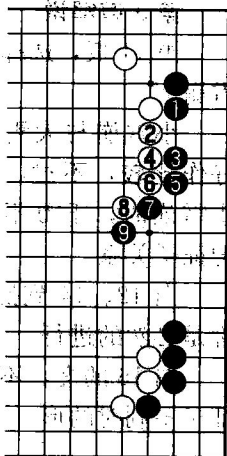
黑7当然反击……



1图



2图



3图



#### 4图 (固定空)

白12切断的方向和时机都正确，是白16长之前的次序。因此，黑17时，白可得到18位的先手便宜。

白20拆。黑21立，使三子白棋变弱，是冷静的好手。

白22缔角后，研究一下这个变化。上边的白棋确实有着庞大的模样，但白空向上方一边倒，是所谓“一方棋”。尽管黑棋稍低，但全都可看作是固定空。这种变化，不能按一般评论，断定为黑棋不好。

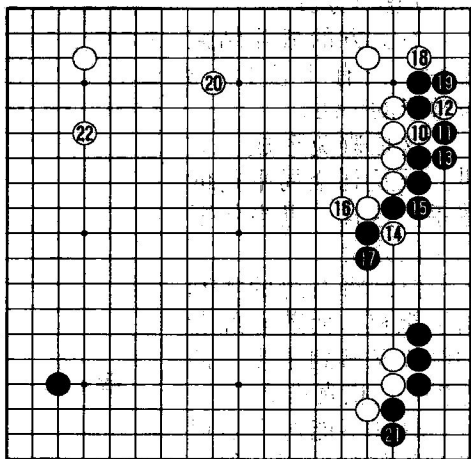
黑也是相当不错的形。

#### 5图 (不满)

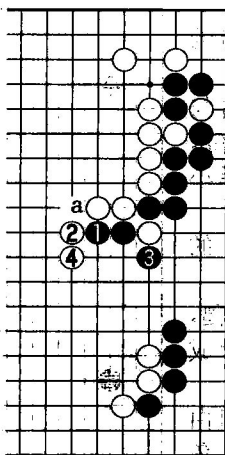
下面看看，黑1先压一手，再在3位打的形怎么样？这种手法是想留下a位的断点。但是，白4可强行再长一手，这一手又兼声援下边三子白棋，而右边的黑空比前图还低一路，实在令人不满。

#### 6图 (滚打包收)

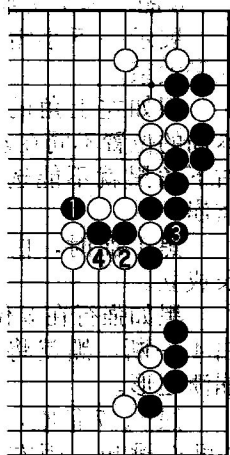
黑如1位断，白2、4就顺手滚打包收。以后断点上的黑1之子将成为战斗的焦点。这种形也不能看作白棋不满。



4图



5图



6图

## 7图 (分投)

右上方的战斗结束之后，白有1位打、3位整形的手法。

这是避免形成一方棋。顾及到全局平衡的着手。这样，黑当然要在4位分投。

白已将右边的实利给了黑棋，而若心经营的厚势又遭到了黑4的分投，白棋真难受。

尽管不能对白冠以绝对不好的字眼，但也可指责白棋缺乏一贯的作战方针。

## 8图 (征子关系)

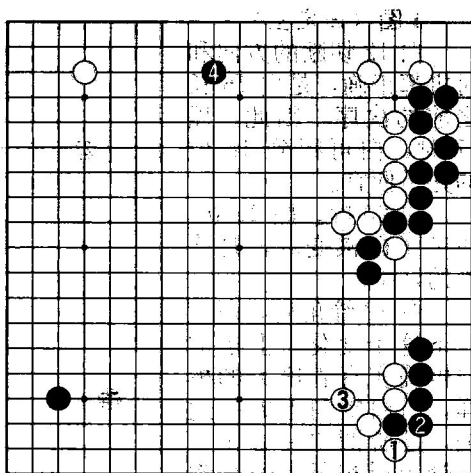
展示一下小雪崩的征子关系。

假如左上角的白与本局的位置不同在△位，右下角黑就不能选择小雪崩。

黑1曲时，白2的长成立。

黑如强行在3位爬，白4一断，黑就将形成崩溃之形。

黑5、7征吃，但白8可以逃出，因左上角的白子正好起到引征的作用。在选择小雪崩时，请一定注意征子关系。



7图

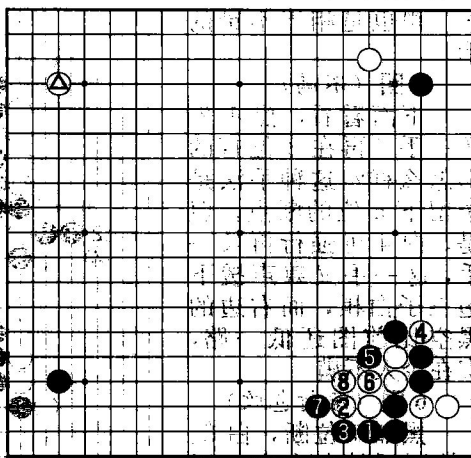


图 8

8图

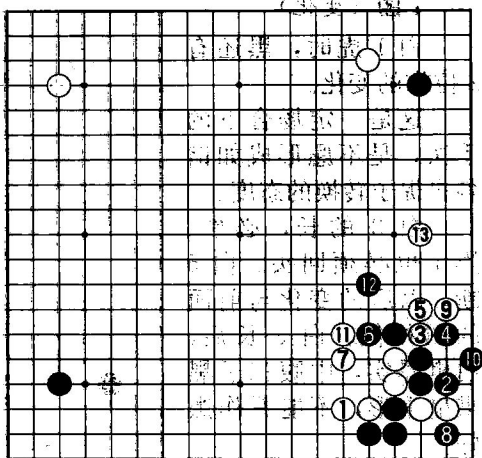
## 9图 (乐观)

因此，白1长后，黑就只好在2位吃白二子。

白3当然切断。黑4必须从下面打，黑6先长一手，然后再回到8位。

白9挡，白11、13是行棋的步调，浮在中腹的三子黑棋十分难受。

围绕着这三子的战斗，将是双方共同关心的问题，但可以说白是乐观的棋形。仅就目前而言，局面已经开阔了。



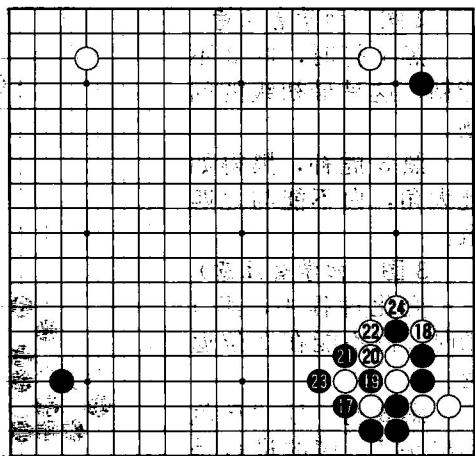
9图

## 第4谱解说

由于征子不利，黑15曲时，白就只好在16位虎，白不顾黑17的打而在18位断，是小雪崩的必然手法。

黑19提，以下是必然的进行。

黑23、白24各提一子，双方都厚实。至此为止的变化是定式。



第4谱 (17—24)



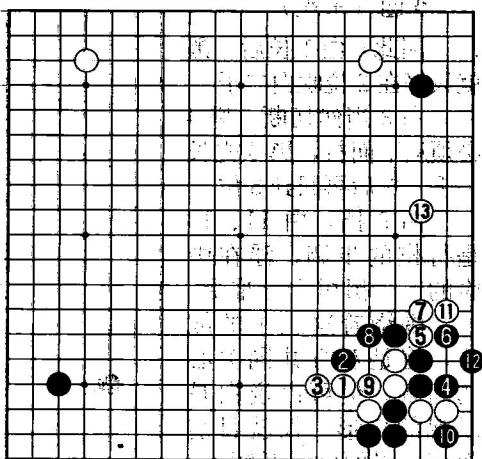
### 1图 (变化)

白1虎时，黑还有2位靠的变化。

这是一定场合下的手法，是不愿形成如谱各自提子转换的态度。

白3的长，必然。黑4也必须回头。白5断，以后的变化与前面的图相似。白3长后，白棋厚实，中腹三子黑棋呈重形，不能看作黑好。

只能看作是一定场合下的手段。



1图

### 2图 (初学者注意)

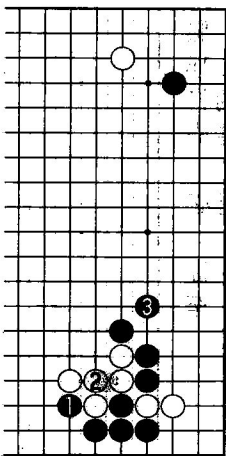
黑1打时，白2不能粘，这是最初级的问题。

黑3虎补，黑得如此大角，白不能与之匹敌。

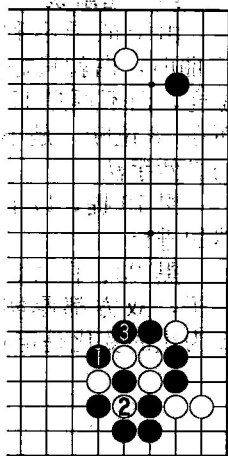
### 3图 (初学者注意)

变化过程中，黑1断时，白不能在2位返提。

黑3打，成“乌龟不出头”。谱的进行是必然的转换。



2图



3图

## 4图 (厚实)

白1提虽是后手，却很厚实。形成这样的局面，有人认为黑好，也有人认为白好，之所以各持己见，是因为事实上无法断定哪方好。

不过，如果它处有急所，白1的提也可脱先。

## 5图 (脱先)

必须意识到，在这种情况下，黑会在1位长出。白2压，黑3至11是可以想见的变化。

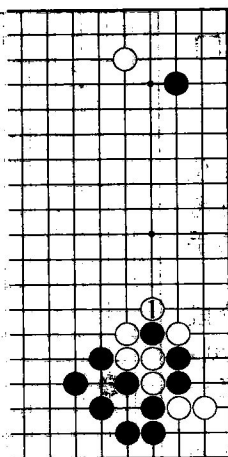
由于白已脱先一手，形成这样的局面，也就不得已了。

## 第5谱解说

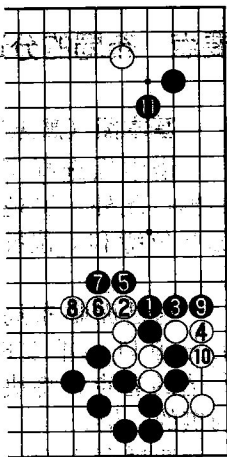
右下角完全定型了。这里的型，将成为今后作战的基础。

现在轮到黑走，黑很不好选择着手。这是布局阶段的一个分道口。

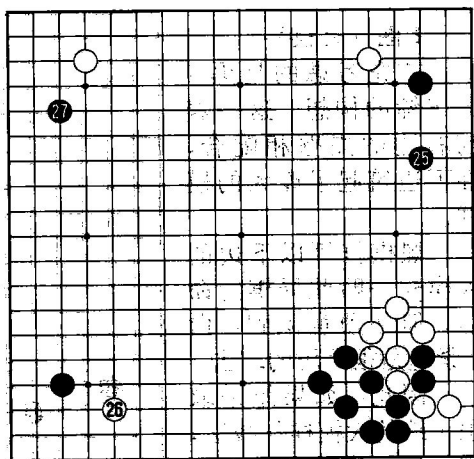
黑选择了25位的拆二，除此之外，还可以考虑左下角缔和左上角挂等等。



4图



5图



第5谱 (25—27)

## 要点 布局的分道口

### 基本图 (黑先)

谱中黑选择了 a 位的拆，此外，黑还可考虑 b 位缔和 c 位挂的手法。

这是面临布局阶段的分道口的重要时刻，所选的着点，将决定局棋的骨架。

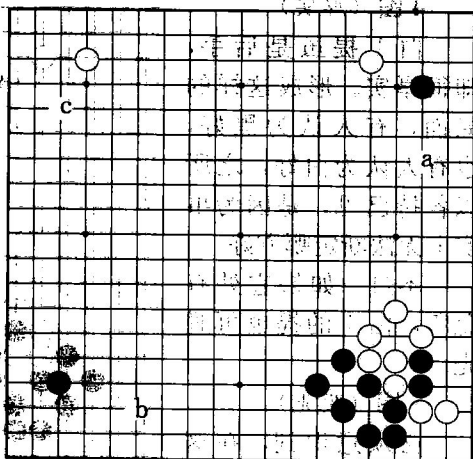
选择着点时，当然要以右下角的配置为基础，考虑各种各样的构图。

### 1图 (大模样)

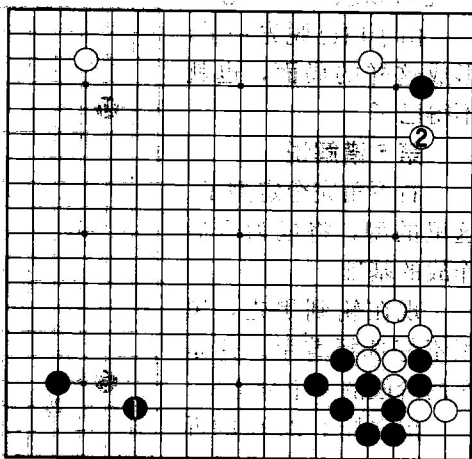
首先考虑的是黑 1 大飞缔的构想。这一着与右边的黑壁相配合，在下边筑起了庞大的模样。

黑棋打算以下边的大模样一赌此局棋的命运，但必须意识到，白 2 紧逼是很严厉的攻击。

因此，如果想采取黑 1 缔的大模样作战法，就必须认真研究一下怎样对付白 2 的攻击。



基本图



1图

## 2图 (对策)

白1夹时，黑2压以便进入中腹，这是值得考虑的一个对策。

白7尖是定型。黑10碰，也是常用的手筋。

到白13为止的变化是棋的流向，可以认可。黑不得不让白在右边形成好模样。

自己要扩张模样，就得让对方扩张模样。

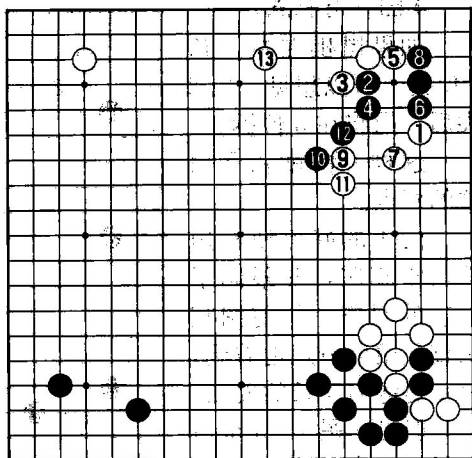
如果双方实力相当，这便是理所当然之事。

## 3图 (棋的流向)

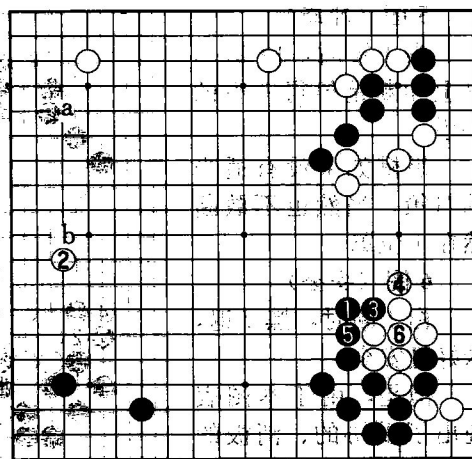
接前图。黑1之点非常好，可以马上走，这是双方势力消长的要点。

白2如在a位缔，黑就会在b位拆，形成左右两翼展开型。因此白2宽拆，这也许是随机应变的措施。黑3、5是先手，还可以预见，以后黑将在a位打入作战。

就目前的局面，并不能评论棋的优劣，我只是想讲讲从右上角开始的棋的流向。



2图



3图



#### 4图 (消长点)

如果黑棋在左上角1位挂，可以想见，白2尖后，黑将在3位拆。

这样，白就占了4位的好点。

白4的好点使右边的白空膨胀，并限制了下边的黑空。与前图相比较，便可清楚地看到，白4是势力消长的要点。

但是，黑1、3也占据了左边的大场，不能说不坏。

这种变化也是有的。

#### 5图 (冲断)

黑1罩时，白2、4马上冲断是值得考虑的一手。

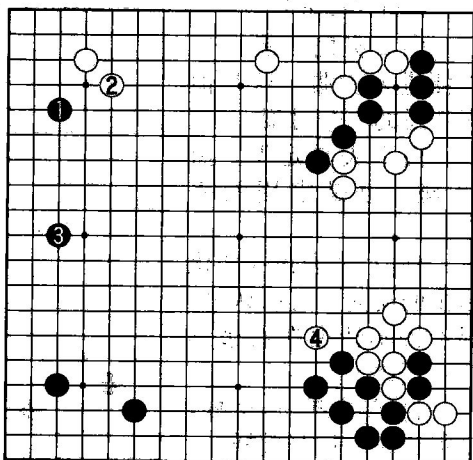
黑棋如果没有适当的对策，当然也不敢断然在1位罩。

#### 6图 (安全)

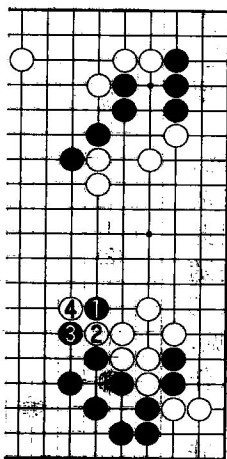
白1断时，黑2退，味好且安全。

但是，由于本图表现出了妥协的、消极的态度，黑稍许不满。

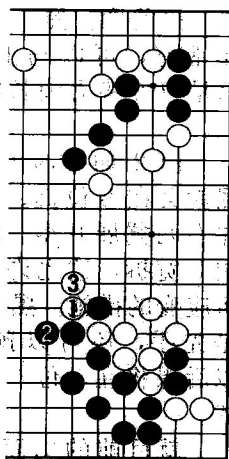
白空膨胀了，相当不错。



4图



5图



6图