

智创赢家

100个赚钱口诀，看得懂、学得会、赚得到！
实战炒股口诀，让你赚得盆钵满盈！

炒股操盘必读

100

个屡试不爽的

赚钱口诀

炒股口诀，汇集了民间炒股精英的智慧与经验
股市谚语，浓缩了亿万股民征战搏杀的实战精髓

买入口诀

- 一针锥底，买股时机
- 巨阳入海，放心购买
- 布林破底，短线可取
- 两谷夹山，后市看涨
- 底部放量，注意建仓

.....

卖出口诀

- 双峰触天，跌在眼前
- 乌云盖顶，卖出赶紧
- 长阴夹星，卖出逃命
- 长箭射天，跌在眼前
- 布林穿顶，卖出要紧

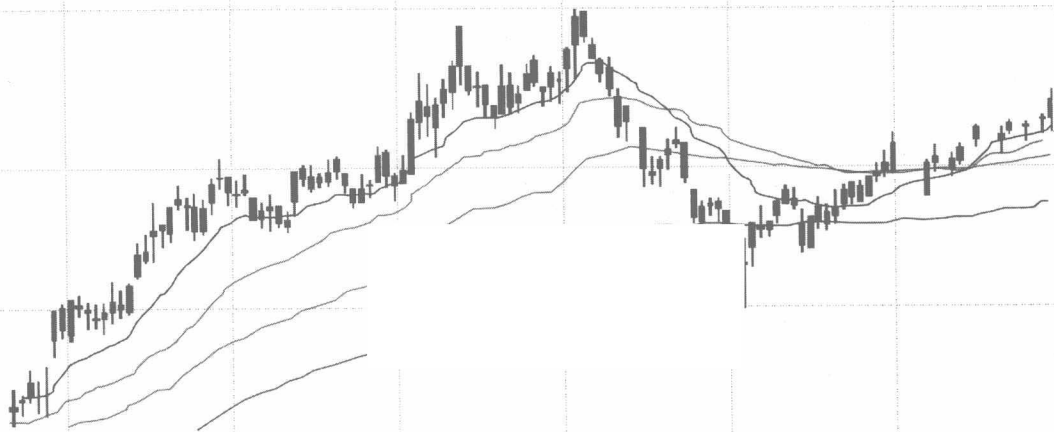
.....

方汗 著

炒股操盘必读

100个屡试不爽的 赚钱口诀

方汗著



云南出版集团公司 · 云南科技出版社

图书在版编目 (CIP) 数据

炒股操盘必读：100个屡试不爽的赚钱口诀 / 方汗
著. -- 昆明：云南科技出版社, 2010.5

ISBN 978-7-5416-3973-9

I. ①炒… II. ①电… III. ①股票 - 证券交易 - 基本知识 IV. ①F830.91

中国版本图书馆CIP数据核字(2010)第088063号

炒股操盘必读：100个屡试不爽的赚钱口诀

CHAOGU CAOPAN BIDU

著 者：方 汗

策划编辑：李 勇

责任校对：钟 卫

责任编辑：欧阳鹏

版式设计：李品娟

出版发行：云南出版集团公司 云南科技出版社

地 址：昆明市环城西路609号云南新闻出版大楼 邮编：650034

印 刷：重庆联谊印务有限公司

开 本：787mm×1092mm 1/16

印 张：16.5

字 数：200千字

版 次：2010年7月第1版 2010年7月第1次印刷

版 号：ISBN 978-7-5416-3973-9

定 价：32.00元

凡购本社图书，如有缺页、倒页、脱页，由发行公司负责退换。

服务热线：(023)63658888-13117

前言

实战炒股口诀 稳赚不赔的秘密

跟广大投资者一样，我在2000年进入股市之初也是信心满满。在买入一只股票之后，总认为能够大涨，仿佛自己就是那幸运者，骑上了一匹“大黑马”。殊不知，希望越大失望越大，理想是美好的、现实是残酷的。

在经历了2001年上证2245点到2005年998点的大调整之后，才领略到“股市有风险、入市须谨慎”的真谛，知道“止损”、“止赢”的重要性。在一次次抄底、套牢、割肉，交出沉甸甸的学费之后，才知道“吃一堑、长一智”，慢慢懂得了去关心国家经济政策，研究股票的各种技术形态，学习并总结别人成功和失败的操作经验，尤其是流传在股市中的各种炒股口诀、谚语，这些都是中国股民在股市搏杀中积累的实战精髓，汇集了民间炒股精英的智慧与经验。

在领悟了这些宝贵的炒股口诀和谚语之后，在2006、2007年的大牛市中，可谓是赚得盆满钵满。在2006年11月以4元买入石岘纸业（600462），之后在股改、高送配行情中最高涨到复权后的20.58元。不仅在石岘纸业等股改股中赚到300%~400%的利润，而且在“5.30”之后，6月8日成功介入了以沙隆达A（000553）、江苏开元（600981）为首的高送配概念股票，之后短短7个交易日获利均超过60%。

在2009年由4万亿经济刺激计划引发的行情中，坚持中线操作，5元持有的神马实业（600810）最高涨到16.47元；4.5元买入的永鼎股份（600105）最高涨到16.28元。虽然都没有在最高点卖出，不过获利也均超过了一倍……

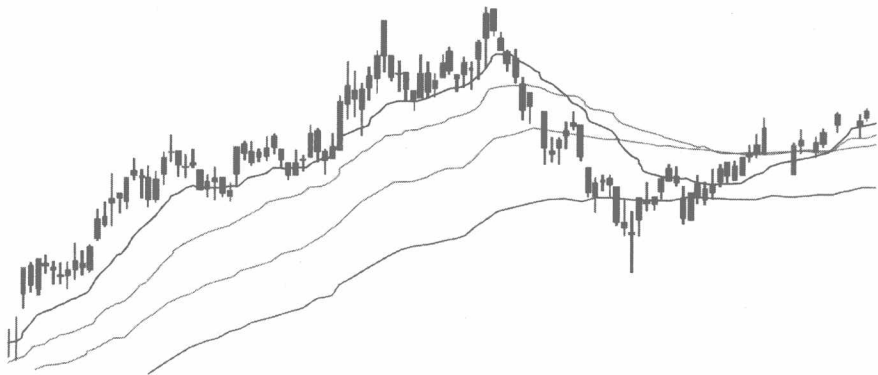
在2010年复杂的经济形势背景下，我大大减少了操作的频率，在大势没有明确走强的情况下，偶尔参与短线操作，严格设立“止损”、“止赢”。总体而言，在我进入股市十年左右的时间中，从2006年之后，赚得多，亏得少。

为了能让广大散户投资者能在股市中分一杯羹，少走弯路，我们专门从数百个炒股口诀中精心挑选了百个左右的口诀，完成了此书。书中不仅对口诀进行了详尽的解释，而且选择了最新的股市实战实例进行分析，读者完全可以按图操作。图书内容涵盖选股，成交量、均线、K线图等技术分析，此外，还包括买入点、卖出点的捕捉，不仅适合追求短线利润最大化的短线投资者，而且也非常适合稳健的中长线投资者。

100个炒股赚钱口诀，看得懂、学得会、赚得到！最后，衷心祝愿大家在股市中稳健获利！

方汗

2010年6月5日于黄山



目录

CONTENTS

第一章



选股篇

- 一、基本上选股票，学会简直真奇妙 /1
- 二、垄断行业利润高，龙头股票更可靠 /11
- 三、题材都是庄家造，业绩增长难回报 /16
- 四、股评力荐利润少，走势怪异远离跑 /20
- 五、股市变幻真奥妙，倔强固执是傻冒 /22
- 六、空头均线难走好，长期盘整等它翘 /23
- 七、密集成交不太妙，主力抛压退为好 /24
- 八、看法一致壁上瞧，市场冷门没人要 /27
- 九、下降通道只能瞧，价量齐跌不能要 /29
- 十、日常生活是学校，前人经验不可少 /31

第二章



成交量、换手篇

02

- 一、量增价平，转阳信号 /33
- 二、量增价升，买入信号 /36
- 三、量平价升，持续买入 /37
- 四、量减价升，继续持有 /39
- 五、量增价跌，弃卖观望 /41
- 六、量平价跌，继续卖出 /43
- 七、量减价平，警戒信号 /44
- 八、量减价跌，卖出信号 /44
- 九、百分之三是标准，盘跌它涨转强量 /45
- 十、百分之七不能追，要等回抽再研究 /46
- 十一、十五以上要谨慎，三十以上要提防 /48

第三章



K线篇

03

- 一、顶部如穿头破脚，遇见就要快快跑 /49
- 二、顶部如果吊颈线，肯定就是绞刑绳 /51
- 三、顶部升起螺旋桨，落地就要把你绑 /53
- 四、顶部一见十字长，快快离场求安祥 /56
- 五、双飞乌鸦空中叫，顶部转势不祥兆 /59
- 六、三只乌鸦天上飞，高开低走个个黑 /61
- 七、顶部出射击之星，手中之筹码快清 /63
- 八、黄昏之星走到头，千万别做死多头 /65
- 九、顶部之身怀六甲，涨跌之细辨真假 /68
- 十、顶部出现塔形顶，空方肯定设陷阱 /71

- 十一、空中出现圆弧顶，加速下跌全抛空 /73
- 十二、顶部出现假三阳，一定离场把它防 /75
- 十三、顶部看到搓揉线，赶快离场钱兑现 /77
- 十四、空方尖兵真是凶，下影试探求反攻 /81
- 十五、遇见下跌三连阴，肯定大跌箭穿心 /83
- 十六、一看下跌三颗星，别急仔细要辨清 /85
- 十七、涨势尽头线出现，就要下跌把你陷 /87
- 十八、降势三鹤落图上，三阳做客喜洋洋 /90
- 十九、上档盘旋藏杀机，时间过长会走低 /92
- 二十、顶部站着黑三兵，转向定要看得清 /94
- 二十一、两个黑夹着一红，多方可能要走熊 /95
- 二十二、“下跌覆盖线”一见，说明头部已出现 /98
- 二十三、涨停板上去射箭，留下长长上影线 /99
- 二十四、倒T字线到底部，上影线长高八度 /101
- 二十五、底部见到T字线，庄家震荡把人骗 /103
- 二十六、平底出现细观察，试探买入手不麻 /105
- 二十七、曙光初现地平线，抢点筹码是理念 /108
- 二十八、旭日东升放光芒，全仓买入就起航 /111
- 二十九、好友反攻探底明，肩底呼应更见晴 /113
- 三十、底部现穿头破脚，又见买入机会来 /115
- 三十一、早晨之星东方明，带有缺口更见晴 /117
- 三十二、底部见到锤头线，双底呼应又出现 /120
- 三十三、底部身怀六甲形，请试探抢入筹码 /122
- 三十四、底部螺旋桨现形，只是等待风吹响 /125
- 三十五、底部出现十字长，真是典型组合强 /127
- 三十六、底部见到倒锤头，上影线长喜心头 /129
- 三十七、末期下跌三连阴，随时进场捡黄金 /132
- 三十八、二红夹着一个黑，多方笑着送春归 /134
- 三十九、底部出现红三兵，均线之上北斗星 /136

03

- 四十、底部塔形底构成，装水股价起升程 /138
- 四十一、底部见到尽头线，典型组合是宝剑 /140
- 四十二、底部见到头肩底，关注股价右肩起 /142
- 四十三、双底图形看颈线，突破回试是关键 /145
- 四十四、V形反转真是凶，典型定式记心中 /147
- 四十五、阳线右肩十字长，初涨阶段逞凶狂 /151
- 四十六、升势之中见三鸦，明明蓄势在待发 /153

第四章



均线篇

- 一、年线下变平，准备捕老熊；
年线往上拐，回踩坚决买 /157
- 二、年线往下行，一定要搞清；
如等半年线，暂作壁上观 /159
- 三、深跌破年线，老熊活年半；
价稳年线上，千里马亮相 /161
- 四、要问为什么？牛熊一线亡！
半年线下穿，千万不要沾 /163
- 五、半年线上拐，坚决果断买；
季线如下穿，后市不乐观 /165
- 六、季线往上走，长期做多头；
月线不下穿，光明就在前 /167
- 七、股价踩季线，入市做波段；
季线如被破，眼前就有祸 /170
- 八、月线上穿季，买进等获利；
月线如下行，本波已完成 /172

04

- 九、价跌月线平，底部已探明；
20日线走平，观望暂做空 /174
- 十、20日线上翘，犹如冲锋号；
突然呈加速，离顶差一步 /176
- 十一、10天庄成本，不破不走人；
短线看3天，破掉你就跑 /178
- 十二、长期往上翘，短期呈缠绕；
平台一做成，股价往上跃 /180

第五章



买入篇

- 一、一针锥底，买股时机 /183
- 二、三军会师，看好后市 /186
- 三、双管齐下，买进不怕 /189
- 四、白龙出水，短线可为 /191
- 五、五阳上阵，股价弹升 /193
- 六、身抱多线，好景出现 /196
- 七、三棒撑地，行情见底 /198
- 八、三杆通底，反弹在即 /199
- 九、重锤坠地，后市有戏 /202
- 十、巨阳入海，放心购买 /204
- 十一、布林破底，短线可取 /206
- 十二、两谷夹山，后市看涨 /209
- 十三、底部放量，注意建仓 /211
- 十四、CR低位扭成团，买进股票好时光 /213
- 十五、天上雨来急，地上水亦涨，多头应进场 /215
- 十六、一缚、二骑、三追、四耍赖 /217

05



卖出篇

06

- 一、三峰顶天，卖出抢先 /219
- 二、双峰触天，跌在眼前 /222
- 三、哥俩剃平头，股票不能留 /224
- 四、乌云盖顶，卖出赶紧 /227
- 五、长阴夹星，卖出逃命 /229
- 六、长箭射天，跌在眼前 /231
- 七、高位放大量，股价近顶端 /234
- 八、高位双大量，卖出要赶忙 /236
- 九、上下同死叉，股价就要垮 /238
- 十、80加大量，股票应抛光 /241
- 十一、CCI上300，放量就得卖 /243
- 十二、布林穿顶，卖出要紧 /246
- 十三、双叉扼颈，不卖不行 /248
- 十四、三线相约下山，前景不容乐观 /250
- 十五、三种图线同死叉，卖出股票莫拖拉 /252

第一章 选股篇

股市投资的第一步就是选股，选什么行业的、何种走势的个股是直接关系到以后能否赢利的关键所在。通常，投资者喜欢选择某只已经上涨的股票，自以为还能再涨所以才进去的。但是，在复杂的市场环境、不确定的行业前景、迥异的公司基本面以及阴阳交错的K线面前，凭感觉选股往往事与愿违！

其实，选股是一项系统工程，绝不是看涨就选那么简单。为此我们总结了一些选股口诀，掌握好下面的选股口诀可以助大家一臂之力。



一、基本上选股票，学会简直真奇妙

基本面是股票长期投资价值的唯一决定因素，每一个价值投资者选择股票前必须要做的就是透彻地分析企业的基本面，做到理性投资。那么，怎样才能理性地投资呢？建立基本面选股系统是一个最佳的方法。

1. 基本面选股

目前沪深两市有1700多只股票，那么该如何从基本面选股呢？

我们可以从公司所处的行业、经营情况、管理情况、财务状况及未来发展前景等方面入手，确定公司股票的合理价格，进而通过比较市场价位与合理定价的差别来确定是否购买该公司股票。

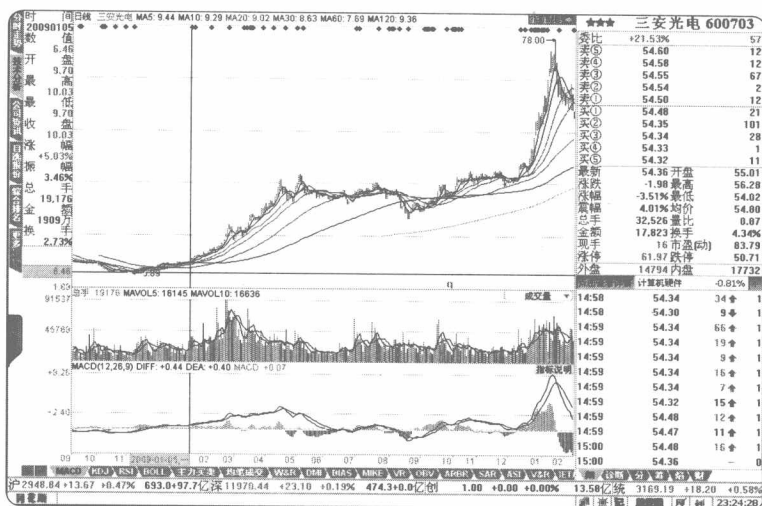
(1) 公司所处行业和发展周期

任何公司的发展水平和发展的速度与其所处行业密切相关。一般来说，任何行业都有其自身的产生、发展和衰落的生命周期，人们把行业的生命周期分为初创期、成长期、稳定期、衰退期四个阶段，不同行业经历这四个阶段的时间长短不一。一般在初创期，盈利少、风险大，因而股价较低；成长期利润大增，风险有所降低但仍然较高，行业总体股价水平上升，个股股价波动幅度较大；稳定期盈利相

100个屡试不爽的赚钱口诀

对稳定但增幅降低，风险较小，股价比较平稳；衰退期的行业通常称夕阳行业，盈利减少、风险较大、财务状况逐渐恶化，股价呈跌势。因此公司的股价与所处行业存在一定的关联。

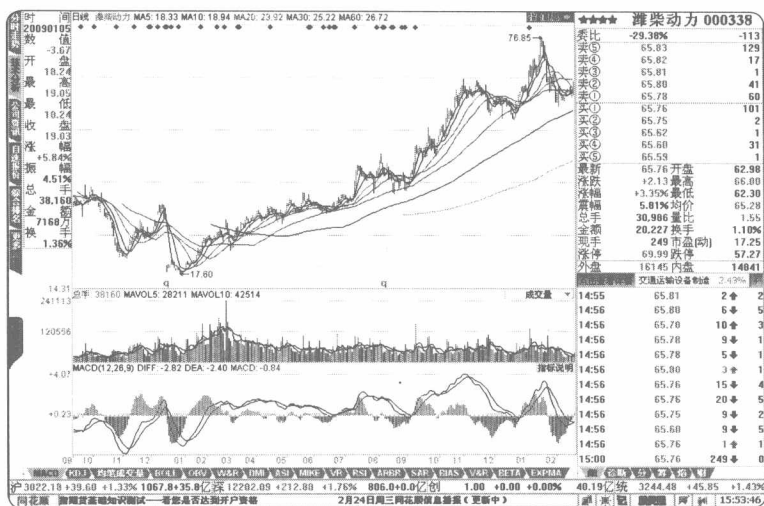
通常人们在选择个股时，要考虑到行业因素的影响，尽量选择高成长行业的个股，比如新能源、生物制药等；而避免选择夕阳行业的个股，比如纺织行业。在2009年凭借高成长的LED概念，三安光电（600703）暴涨六七倍之多，在震荡的市场中独树一帜。



▲ 三安光电股价从年初的10元涨到最高78元

此外，上市公司的股价更多地是受到其自身发展水平和盈利能力的影响。任何一家公司，与行业发展周期相仿，也存在自己的生命周期，同样也可以划分为初创期、成长期、稳定期和衰退期。行业发展周期和公司自身的发展周期有时可能差别很大，投资者在选股时既要考虑行业周期，又要具体问题具体分析。

比如钢铁、化肥等行业周期性非常明显，在进入传统的行业旺季，都会出现景气度复苏，股价也会随之上涨。在2009年，随着机械、汽车行业景气度的回升，以潍柴动力（000338）为代表的从事柴油机及相关零部件生产的上市公司，在2009年震荡市场中走出了一波上涨行情，股价从年初19元左右一路上扬至76.85元。



▲ 受行业复苏影响潍柴动力股价一路飙升

同时,在我国,由于公司一般规模较小,抗风险能力较弱,企业的短期经营思想比较浓厚,要想获得长期持续稳定的发展难度较大,上市公司中往往昙花一现者较多,这从某种程度上增大了选股的难度。

(2) 公司竞争地位和经营管理情况分析

市场经济的规律是优胜劣汰,无竞争优势的企业,注定要随着时间的推移逐渐萎缩甚至消亡,只有确立了竞争优势,并且不断地通过技术更新、开发新产品等各种措施来保持这种优势,公司才能长期存在,公司的股票才具有长期投资价值。

决定一家公司竞争地位的首要因素是公司的技术水平,其次是公司的管理水平,另外市场开拓能力和市场占有率、规模效益和项目储备及新产品开发能力也是决定公司竞争能力的重要方面。对公司的竞争地位进行分析,可以使我们对公司的未来发展情况有一个感性的认识。

除此之外,还要对公司的经营管理情况进行分析,主要从以下几个方面入手:管理人员素质和能力、企业经营效率、内部管理制度、人才的合理使用等。通过对公司竞争地位和经营管理情况的分析,可以对公司基本素质有比较深入的了解,这一切对投资者的投资决策很有帮助。

(3) 公司财务状况分析

如果说对公司的竞争地位和经营管理情况进行的分析,主要是定性分析,那么

对公司财务报表进行的财务分析则是对公司情况的定量分析。

股票的基本面只是一个外表或是整个行业间的对比，一个公司能不能有持续的发展或是较好的成长性，很多东西我们还要看他内在的东西，也就是实质性的经营成果，而这些东西会从财务报表中反应出来，下面我们就一些常见的财务数据来做一个解读。

对散户而言，一般是通过打开股票软件的F10来分析个股的财务数据。以风帆股份（600482）2009年第三季度数据为例。

在同花顺中按下F10，进入“操盘必读”，我们可以看到每个季度的每股收益、每股净资产、公积金、未分配利润及经营现金流等财务科目。在2009-09-30中可以看到三季度的数据，说明了三季度公司经营状况。这些数据虽是过时的，但是假设一个公司的经营不受季节、回收期等因素的影响，一般来说用当期收益的四倍可以代表全年的盈利水平，如果对照一下前面两个季度的情况看一下，我们可以看看他的经营情况是不是稳定，或是不是成逐步增长态势，比如风帆股份2009年第三季度较第二季度业绩是明显增长的，而每股收益的大小反应了我们是不是可以长期持有该公司的股票。

| 风帆股份 600482 | | | | | | | |
|---|--------|-------|--------|---------|---------|--------|--------|
| 操盘必读 公司概况 股本分红 股东研究 机构持股 融资融券 高管介绍 股权激励 | | | | | | | |
| 经营状况 行业地位 财务分析 公司公告 媒体报道 市场评论 重要事项 价值分析 | | | | | | | |
| ◇重要指标 2009-09-30变动，第三季度报◇ | | | | | | | |
| 主要指标 | 每股收益 | 每股净资产 | 每股资本 | 每股未分 | 每股经营 | 净资产收 | 营业收入 |
| (摊薄计算) | 益(元) | 产(元) | 公积金元 | 配利润元 | 现金流元 | 益率% | 增长率(%) |
| 2009-09-30 | 0.062 | 2.277 | 1.6265 | -0.4686 | 0.3395 | 2.74 | -26.47 |
| 2009-06-30 | 0.020 | 2.230 | 1.6265 | -0.5126 | 0.3700 | 0.82 | -34.40 |
| 2009-03-31 | 0.010 | 2.220 | 1.6265 | -0.5240 | 0.3500 | 0.31 | -39.71 |
| 2008-12-31 | -0.620 | 2.210 | 1.6265 | -0.5309 | 1.9400 | -28.15 | 19.88 |
| 2008-09-30 | 0.040 | 2.880 | 1.6265 | 0.1350 | 0.9700 | 1.49 | 47.65 |
| 2007-12-31 | 0.530 | 5.730 | 3.7531 | 0.7406 | -4.5200 | 8.79 | 40.29 |
| 2006-12-31 | 0.280 | 3.610 | 2.0161 | 0.3965 | 0.4900 | 7.81 | 33.25 |
| 2005-12-31 | 0.240 | 3.370 | 1.9504 | 0.2534 | 0.1300 | 7.25 | 36.86 |
| 2004-12-31 | 0.230 | 3.270 | 1.9504 | 0.1898 | -0.0300 | 6.90 | 45.69 |

最新股本(2009-06-30) 总股本:4.610亿 流通A股:2.950亿 限售股份:1.660亿

▲ 风帆股份2009年第三季度季报

在以前的年度中，很多上市公司是不分红的，而现在证监会已明确了分红制度，假如每股收益稳定，我们就可以通过对每股市盈率的计算来看是不是值得长期持有。

每股净资产反应的是公司每一股份实际代表的资产价值，这一价值因会计统计采取的口径不一致可能会有所变化，但是我们不考虑更多的复杂因素，可以先简单地看成当前实际价值。这个数值可以让我们想象一下，假如这个公司现在终止上市



进行清算的话，我们投入的资金能不能安全拿回或还能收回到多少。

每股公积金反应的是股票发行过程溢出票面所得或是历年从税后利润中提存的一些法定公积，这些数字一般来说可以看作是公司能否有送股的一个数据。

未分利润应很清楚，说明公司现在的留存利润。

每股经营现金流，说明的是现在公司拥有的可动用的现金，对于一个正常经营的公司来说，拥有足够的现金能用于生产的各个环节的周转是相当重要的。拿当前的情况来说，假如房地产行业全都拥有足够的现金的话，一般来说，只要他们认为自己足以支撑并能适当地有所发展的话，他们可能不会随意降价的。

下面再打开“财务分析”，看一下具体的财务数据。

我们可以看到多出了市盈率、市净率、销售毛利率、营业利润率、股东权益比率等等科目，这些科目中对于我们一般投资者来说，看一下销售毛利与股东权益就行了，这两个一方面说明产品的利润空间有没有受到影响，另一方面看公司在这个过程中总体来说是不是在增加利润。

从这个报表中我们可以看到风帆股份虽然在2008年因为巨额计提导致巨亏，但是2009年的产品在销售上利润空间并没有受到压缩，销售毛利率逐步提高，假如说它的其它费用也能相对保持平稳的话，不考虑成本因素，至少可以说经营是稳中有升的，同时连续三个季度的数据对比每股收益也基本上处于稳定的状态。

| | | | | | |
|------------|---------|---------|---------|---------|---------|
| *资本结构分析* | | | | | |
| 股东权益比率(%) | 41.637 | 38.019 | 39.016 | 39.300 | 43.476 |
| 长期负债比率(%) | - | - | - | - | - |
| 产权比率(%) | 140.169 | 163.024 | 156.306 | 154.455 | 130.012 |
| 资产负债率(%) | 58.363 | 61.981 | 60.984 | 60.700 | 56.524 |
| *经营效率分析* | | | | | |
| 存货周转率 | 2.878 | 1.843 | 0.951 | 3.007 | 2.138 |
| 固定资产周转率 | - | - | - | - | - |
| 总资产周转率 | - | - | - | - | - |
| 股东权益周转率 | - | - | - | - | - |
| *获利能力分析* | | | | | |
| 主营业务利润率(%) | - | - | - | - | - |
| 净资产报酬率(%) | 2.751 | 0.822 | 0.310 | -24.518 | 1.483 |
| 总资产报酬率(%) | 1.113 | 0.318 | 0.121 | -9.884 | 0.627 |
| 销售毛利率(%) | 12.520 | 12.226 | 11.464 | 7.880 | 11.677 |
| 销售净利率(%) | 1.445 | 0.653 | 0.508 | -9.122 | 0.726 |
| 营业利润率(%) | 1.785 | 0.992 | 0.613 | -9.247 | 0.929 |
| *现金流量分析* | | | | | |
| 销售收现比率 | - | - | - | - | - |
| 购货付现比率 | 0.812 | 0.722 | 0.558 | 0.795 | 0.906 |
| 现金流量比率(%) | 10.488 | 10.103 | 10.008 | 56.744 | 26.043 |
| *审计意见* | | | | | |
| | - | - | - | - | 无保留意见 |

▲ 风帆股份的财务分析

我们再来看看资产负债表，这里可以了解一下公司的应收账款、负债与存货情况，这些数据可以看一下公司的资本结构、偿债压力与利息负担，看公司持续经营的话会不会有较大的风险。还有存货量的大小，变现难度如何或是损失，以及应收

账款中可能存在的呆坏账给公司未来利润可能造成的影响，这些问题假如存在的话，将使得公司未来利润形成下滑态势，那样人们可能会因此而抛售股票，从而给当前股价形成压力。比如在2008年半年报数据中我们发现高达10亿的存货，因为这部分存货发生的坏账损失，造成了巨额计提，这也是导致2008年终业绩巨亏的主要原因。当然这些因素也要结合公司的销售对象或是产品种类来加以考虑。

| 科目\年度 | 2009-09-30 | 2009-06-30 | 2008-12-31 | 2008-06-30 |
|-------------|------------|------------|------------|------------|
| 货币资金 | 29218.68 | 51909.48 | 39034.34 | 41509.02 |
| 应收账款净额 | 23862.71 | 27962.36 | 25806.48 | 49382.26 |
| 存货 | 59428.04 | 54910.77 | 61519.14 | 107852.33 |
| 流动资产合计 | 142456.39 | 158306.73 | 146848.73 | 226938.31 |
| 长期投资合计 | - | - | - | - |
| 固定资产合计 | - | - | - | - |
| 无形资产及其它资产合计 | - | - | - | - |
| 资产总计 | 256473.77 | 272814.22 | 259975.21 | 338187.30 |
| 应付账款 | 12098.23 | 11031.53 | 10134.47 | 14304.20 |
| 流动负债合计 | 149236.43 | 168645.32 | 157414.18 | 203901.19 |
| 长期负债合计 | - | - | - | - |
| 负债合计 | 149684.97 | 169092.03 | 157805.77 | 204412.20 |
| 实收股本 | 46100.00 | 46100.00 | 46100.00 | 46100.00 |
| 资本公积 | 74983.14 | 74983.14 | 74983.14 | 74983.14 |
| 盈余公积 | 5466.71 | 5466.71 | 5466.71 | 5466.71 |
| 未分配利润 | -21600.96 | -23628.87 | -24475.33 | 7122.35 |
| 股东权益合计 | 106788.80 | 103722.19 | 102169.44 | 133775.10 |
| 流动比率 | 0.955 | 0.939 | 0.926 | 1.113 |
| 速动比率 | 0.556 | 0.613 | 0.536 | 0.584 |

▲ 风帆股份2008年中报显示有超过10亿的存货

除了基本财务分析和资产负债表，我们还要分析利润分配和现金流量表，比如观察主营业务收入、主营业务成本的变化，以及管理费用、财务费用的支出情况。比如风帆股份的2008年年报显示营业成本和其它费用都大幅增加，这个时候就要研读公司的公告，从中找出原因，原来是因为一笔电铅出口业务造成的损失，因为是突发情况才出现大幅度上升。因此中线来看，还是应该看好公司的。

| 科目\年度 | 2009-09-30 | 2009-06-30 | 2008-12-31 | 2008-06-30 |
|---------|------------|------------|------------|------------|
| 主营业务收入 | 198978.14 | 122232.23 | 314970.74 | 186340.62 |
| 主营业务成本 | 174066.71 | 107288.33 | 290151.12 | 162960.76 |
| 主营业务利润 | - | - | - | - |
| 营业费用 | - | - | - | - |
| 管理费用 | 6911.12 | 4593.59 | 11555.08 | 5349.83 |
| 财务费用 | 4910.04 | 3224.13 | 13624.00 | 6796.19 |
| 营业利润 | 3552.17 | 1212.91 | -29126.01 | 3967.89 |
| 投资收益 | 25.00 | - | 17.50 | - |
| 利润总额 | 3640.84 | 1287.12 | -28395.49 | 4007.89 |
| 所得税 | 730.24 | 417.95 | 341.22 | 1138.94 |
| 净利润 | 2874.37 | 846.46 | -28731.24 | 2866.44 |
| 年初未分配利润 | - | - | - | - |
| 未分配利润 | - | - | - | - |

▲ 风帆股份2008年年报因为出口损失营业成本、费用大幅提升

(4) 公司未来发展前景和利润预测

投资者可以综合分析公司各方面情况，对公司的未来发展前景做一个基本的预估，分析方法主要从上面介绍的几方面加以考虑。另外还可通过对公司的产品产量、成本、利润率、各项费用等各因素的分析，预测公司下一期或几期的利润，以便为公司的内在价值作一定量估计。这项工作由于专业性较强，一般由专业分析师