

高等院校园林专业系列教材

• 江苏省精品课程 •



园林建筑设计

Landscape Architecture Design

张青萍 主编

张哲 乐志 郭苏明 汤猛 方程 程云杉 编著

东南大学出版社



高等院校园林专业系列教材

·江苏省精品课程·

园林建筑设计

主编 张青萍

编著 张哲 乐志 郭苏明

汤猛 方程 程云杉

东南大学出版社

·南京·

内 容 提 要

园林是城市中的绿洲,园林建筑是这绿洲中游憩空间的主体,它们为城市居民提供了文化休息以及其他活动的场所。本书共分5章,在绪论中首先对园林建筑的发展及园林建筑设计的原则进行了介绍;然后在第2章中对建筑构成、建筑空间、建筑构造与结构等方面进行了综合性的建筑学基础知识铺垫;第3章是本书的重点:园林建筑设计过程,按照设计过程与方法、场地概述、方案推敲与深化分节进行详细的论述;第4章为十个典型案例的赏析;最后第5章为学生作业及工程实践案例。

本书图文并茂,系统性强,结合实际案例讲述,在作为高等院校园林、风景园林及相关专业教学用书的同时,也可供从事园林规划设计、环境艺术设计、城市规划、旅游规划等相关专业人员学习和参考。

图书在版编目(CIP)数据

园林建筑设计/张青萍主编. —南京:东南大学出版社,2010.8

(高等院校园林专业系列教材)

ISBN 978-7-5641-2335-2

I. ①园… II. ①张… III. ①园林建筑—园林设计—高等学校—教材 IV. ①TU986.4

中国版本图书馆CIP数据核字(2010)第139983号

东南大学出版社出版发行

(南京四牌楼2号 邮编 210096)

出版人:江 汉

全国各地新华书店经销 南京玉河印刷厂印刷

开本:889 mm×1194 mm 1/16 印张:13.25 字数:415千字

2010年8月第1版 2010年8月第1次印刷

ISBN 978-7-5641-2335-2

印数:3000册 定价:29.00元

电子课件见:<http://yuanlin.njfu.edu.cn/yljzsj/index.asp>

本社图书若有印装质量问题,请直接与读者服务部联系。电话(传真):025-83792328

前 言

设计发展到今日,好的园林建筑作品其建构的融合性已经越来越强。当代建筑形态的发展与景观形态深层次的整合方兴未艾,也愈来愈成为人们关注的中心。园林建筑所指已经确乎不仅仅限于那些具有较高的审美价值、供人休息游赏的空间环境的概念,而试图去包含一定区域内大地表面自然化的实体存在、人工化的实体存在以及相应的空间的总和。

“园林建筑设计”作为一门综合性的专业课程科目,学生不仅要学习建筑设计的基础知识、相关技术、建筑材料、设计规范以及表达技巧等单纯“设计”内容,更应学会熟练地分析研究基地环境的方法,从中寻求园林建筑设计的契机。因此需要充分研究风景园林环境的地貌地形、空间形态、围合尺度、植被、气候等要素,同时对软环境要素也应加以充分的研究,诸如历史、文化、语言、社会学、民俗学、行为心理等,从软、硬两个方面着手分析建筑设计的出发点与依据,因此“园林建筑设计”是一门综合性极强的课程。通过对场地的分析,针对景观构成的思路,同时依据其建筑功能的要求、建造所用的技术及材料等,对建筑物从平面、外观立面、内部空间以及建筑与景观环境的关联,从无到有建立起新的秩序的过程。学习“园林建筑设计”,应加强理论与实践相结合,强化实践环节教学,注重培养学生的动手能力,侧重园林建筑设计方法的训练,达到举一反三、触类旁通的学习效果。

本教材结合中外优秀园林建筑实例全面、系统地阐述园林建筑设计的内容,全书共分5章,第1章绪论介绍了园林建筑的概念、发展历程及其设计原则等;第2章讲述了建筑学的基本知识:建筑的构成、建筑空间、建筑构造与结构等;第3章为本书的重点,详细讲解了园林建筑设计的全过程:设计过程与方法、场地解读、方案推敲与深化、方案设计的表达等;第4章为案例分析,以具有代表性的古今中外10个案例来分析园林建筑的特点,从环境、功能、空间、造型及细部着手,分类剖析园林建筑设计的方法、程序与技巧;最后的第5章附件内容为学生作业范例和我院教师的工程实践设计案例的图纸,我们希望以此辅助学生在设计练习过程中就园林建筑的地方特点、形式与风格、技术与创新及其表现方法等方面做深入研讨之用。

本书图文并茂,系统性强,在作为高等院校园林、风景园林及相关专业教学用书的同时,也可供从事园林规划设计、环境艺术设计、城市规划、旅游规划等相关专业人员学习和参考。

在园林专业教学当中,“园林建筑设计”是重要的专业必修课程之一,占有极其重要的地位。专业实践的复杂性给21世纪的园林建筑带来新的挑战,我们的教学目标是保持设计实践性和技术先进性。作为“风景园林规划设计课程群国家级教学团队”的主要成员,我们在多年的“园林建筑设计”教学和实践过程中积累了大量的经验,并经过努力获得了江苏省精品课程的荣誉,一直期盼对这些经验进行梳理和总结,今天终得如愿,希望这一工作不仅对我们学院更对国内其他高等院校同仁的“园林建筑设计”课程教学有所贡献。

南京林业大学 风景园林学院

张青萍

二〇一〇年七月

目 录

1 绪论	1
1.1 园林与建筑	1
1.1.1 园林	1
1.1.2 建筑	1
1.1.3 园林建筑	2
1.1.4 专业素养	2
1.2 园林建筑发展概述	3
1.2.1 中国古典园林与建筑	3
1.2.1.1 中国古典园林	3
1.2.1.2 中国古典园林建筑	6
1.2.1.3 中国古典园林与建筑的空间处理	8
1.2.2 外国古典园林及建筑	9
1.2.2.1 日本园林	9
1.2.2.2 西方园林	10
1.2.3 园林建筑发展趋势	13
1.3 园林建筑设计原则	14
1.3.1 环境优先原则	14
1.3.2 景观优先原则	16
1.3.3 个性化原则	17
1.3.4 地域性原则	18
2 建筑基础知识	20
2.1 建筑的构成要素	20
2.1.1 建筑的功能	20
2.1.2 建筑的物质技术	22
2.1.3 建筑的形象	26
2.2 形态构成与建筑构成	31
2.2.1 平面构成	32
2.2.2 立体构成	34
2.2.3 建筑构成	35
2.3 建筑空间	37
2.3.1 人与空间	37
2.3.2 功能与空间	38
2.3.3 建筑空间的处理	42

2.4	建筑构造与结构	48
2.4.1	概论	48
2.4.2	建筑材料与结构体系	51
2.4.3	水平系统	59
2.4.4	竖向系统及其他	66
3	园林建筑设计过程	78
3.1	设计过程与方法	78
3.1.1	准备阶段	78
3.1.1.1	资料收集	78
3.1.1.2	现场踏勘	80
3.1.1.3	综合考量设计要素	81
3.1.2	设计阶段	82
3.1.2.1	设计立意	83
3.1.2.2	达意手法	84
3.1.3	完善阶段	89
3.1.4	思维特征	91
3.2	场地概述	91
3.2.1	场地读图	94
3.2.1.1	图纸比例	94
3.2.1.2	图例	95
3.2.2	地形地貌分析	98
3.2.2.1	等高线的定义和基本特点	98
3.2.2.2	等高线的抽象理解	100
3.2.2.3	选址与布局	102
3.2.2.4	断面研究	106
3.2.2.5	灾害地段的初步判断	107
3.2.2.6	结合 Gis 空间分析模块的辅助分析	108
3.2.3	其他自然条件分析	108
3.2.3.1	地质	110
3.2.3.2	水文	111
3.2.3.3	土壤	112
3.2.3.4	气候与气象	113
3.2.3.5	植被、动物栖息地	114
3.2.4	规划条例与场地	115
3.2.4.1	相关规范	115
3.2.4.2	避让	116
3.2.4.3	交通组织要求	117

3.2.4.4	间距和密度	119
3.2.4.5	建筑自身需求	119
3.2.5	建筑设计前期的场地解读组织	120
3.2.5.1	结合场地用地指标计算的建筑尺度分析	120
3.2.5.2	建筑定位	120
3.2.5.3	交通组织	121
3.2.5.4	明确场地限定条件	121
3.3	方案推敲与深化	122
3.3.1	完善平面设计	122
3.3.1.1	图解思考方法	122
3.3.1.2	功能分区	125
3.3.1.3	流线组织	127
3.3.1.4	交通空间	128
3.3.1.5	空间序列	132
3.3.2	完善剖面设计	140
3.3.2.1	高度方向的尺寸依据	140
3.3.2.2	空间的变化与利用	141
3.3.2.3	对坡地的合理利用	142
3.3.3	完善立面设计	144
3.3.3.1	立面轮廓	145
3.3.3.2	立面虚实	145
3.3.3.3	比例与尺度	146
3.3.3.4	色彩与质感	148
3.3.3.5	装饰与细部	150
3.3.4	无障碍设计	150
3.3.4.1	无障碍设计原则	150
3.3.4.2	建筑物无障碍设计	151
3.4	方案设计的表达	154
3.4.1	设计过程表现	154
3.4.2	设计成果表现	156
4	案例分析	158
4.1	香洲	158
4.2	习习山庄	161
4.3	望江楼	165
4.4	天台山济公佛院	166
4.5	海螺塔	169
4.6	阿尔汗布拉宫	171

4.7	流水别墅	174
4.8	名画庭	177
4.9	树屋(The Treehouse)	179
4.10	漩涡(The Organic House in Mexico)	180
5	附件	182
5.1	学生作业	182
5.1.1	桌面小品设计	182
5.1.2	建筑空间秩序	184
5.1.3	山地书画工作室	186
5.1.4	茶室设计	188
5.2	工程实践案例	192
	参考文献	198

1 绪论

1.1 园林与建筑

1.1.1 园林

园林,在中国古籍里根据不同的性质也称作园、圃、苑、园亭、庭院、园池、山池、池馆、别业、山庄等,英美各国则称之为 Garden, Park, Landscape Garden。它们的性质、规模虽完全不一样,但都具有一个共同的特点:即在一定的地域范围内,利用并改造天然山水地貌或者人为地开辟山水地貌、结合植物的栽植和建筑的布置,从而构成一个供人们观赏、游憩、居住的环境。创造这样一个环境的全过程(包括设计和施工在内)一般称之为“造园”,研究如何去创造这样一个环境的学科就是“造园学”^①。

园林包括庭园、宅园、小游园、花园、公园、植物园、动物园等,随着园林学科的发展,还陆续将森林公园、广场、街道、风景名胜区、自然保护区或国家公园的游览区以及休养胜地纳入其范畴。按照现代人的理解,园林不只是作为游憩之用,而且具有保护和改善环境的功能。植物可以吸收二氧化碳,释放出氧气,净化空气;能够在一定程度上吸收有害气体和吸附尘埃,减轻污染;可以调节空气的温度、湿度,改善小气候;还有减弱噪声和防风、防火等防护作用。尤为重要的是园林在对人的精神调节上也起到了有益的作用。漫步在景色优美和静谧的园林中,有助于消除长时间工作带来的紧张和疲乏,使脑力、体力得到恢复。另外,园林所承载的文化、游乐、体育、科普教育等活动可以丰富人们的知识和充实人们的精神生活。

园林建设是与人们的审美观念、社会的科学技术水平相协调的,它始终凝聚着特定时空下人们对当下或未来生存空间的一种向往。在当代,园林选址已不拘泥于名山大川、深宅大府,而广泛建置于街头、交通枢纽、住宅区、工业区以及大型建筑的屋顶等,使用的材料和工程技术手段也更加综合化和多样化。

通常情况下,园林景观的优劣与否,除部分受到物质环境的限制外,更多地取决于造园者是否匠心独运,是否能巧妙地运用地域和环境上的特点,融自身的审美观念于其中,自树一帜。因此,设计于前,布局于后;选材于前,施工于后;造景于前,融合于后,即不计成效和投入的造园是不可取的,不能在保护生态环境的基础上的造园也不会成为能够流传于世的佳作。

1.1.2 建筑

建筑是人类活动的容器。近现代建筑理论认为,建筑(指建筑物)就是空间。我国春秋战国时期的著名哲学家老子(李耳),在他的著作《道德经》第十一章里早已说到:“凿户牖以为室,当其无,有室之用。故,有之以为利,无之以为用。”意思是说,开凿门窗造房屋,有了门窗、四壁中空的空间,才有房屋的作用。所以“有”(门窗、墙、屋顶等实体)所给人们的“利”(利益、功利),是要以“无”(即所形成的空间)起作用的。

建筑的目的是创造一种人为的环境,为人们提供从事各种活动的场所。生活起居、交谈休息、用餐、购物、上课、科研、开会、就诊、看书阅览、观看演出、体育活动以及车间劳动等等,都在建筑空间中进行。

建筑要满足人的使用要求,建筑需要技术,建筑涉及艺术。我们把功能、形式、技术称为建筑的三个基本要素,即实用、美观、经济。因此,建筑的基本属性表现如下:

1) 建筑的时空性

从建筑作为客观的物质存在来说,一是它的实体和空间的统一性,二是它的空间和时间的统一性。这两个方面组合为建筑的时空属性。

^① 杜汝俭等. 园林建筑设计[M]. 北京:中国建筑工程工业出版社,2005

2) 建筑的功能性

建筑是人类活动的容器,其首要目的是满足功能需求,如住宅首要的目的就是供人居住。具体来说需要满足诸如人体活动尺度的要求、人的生理要求、人的使用过程和使用特点的要求等。

3) 建筑的工程技术性和经济性

建筑与其他艺术的另一个不同之处是它具有高度的工程技术性。建筑师不但要重视工程技术问题,同时还必须注意经济问题。建筑的工程技术包含着这样几个方面:建筑结构与材料,建筑物理,建筑构造,建筑设备与建筑施工等方面。

4) 建筑的艺术性

建筑既是实用对象,又是审美对象,是一种造型艺术。建筑的艺术性是建筑的基本属性之一,建筑的艺术性多指建筑形式,或建筑造型的问题。建筑虽然是一个实用的对象,但建筑的艺术有相对独立性,有自己的一套规律或法则。如我们常说的变化与统一、均衡与稳定、比例与尺度、节奏与韵律等,它们的运用是变化万千的,设计者应该细心揣摩,灵活运用。

5) 建筑的社会文化属性

建筑是一种社会文化,一种社会文化的容器,同时它又是社会文化的一面明亮的镜子,它映照出人和社会的一切。建筑的社会文化属性的第一个特征是它的民族性和地域性;第二个特征是历史性和时代性。

1.1.3 园林建筑

以优质的外部环境为依托,具有一定的使用功能,又能与环境和谐共融,供观赏游览使用的各类建筑物或构筑物可以统称为园林建筑。

我国传统园林建筑的形式很多,常见的有亭、廊、轩、榭、舫、廊架等,在总体上,表现出欣赏功能大于使用功能的特点。中国传统园林,无论是皇家园林、私家园林,都是建造在宫殿、府邸的后面,是悠然享乐、吟风弄月的场所,是住宅建筑的附属品。它提供的是精神享受空间,所以传统的园林建筑形式精美多变,满足精神需求大于使用价值。

伴随着现代社会的发展,园林的服务对象已经不再是旧日的达官贵人,而成为普通大众休闲娱乐的场所,园林也脱离了住宅而独立存在和发展。现今的园林建筑,除了保留传统园林建筑形式美之外,还增添了诸如展览、销售、餐饮、游乐等使用功能,其建筑的形式也随功能的增加而有所改变。如展览馆、小卖部、茶馆、咖啡厅、旅馆等建筑形式也都纳入到园林建筑的范畴当中(图 1.1.1)。

现代园林建筑的变化不仅在内容上,而且在所用的材料上也有很大的改变。传统的园林建筑大多为木结构,造型精美、构造复杂、装饰构件繁多;建造过程是手工操作,工期长、技术细腻,这些都不再适应现代社会快速、高效的趋势。现阶段,建筑材料发生了革命性的变化,混凝土、金属材料、玻璃、陶瓷、化纤等新型材料和复合材料层出不穷,不仅提高了建筑速度,而且整体结构、外观风格都发生了明显变化。

由于新技术、新材料的应用,使园林建筑的形式发生了明显的变化。园林建筑在保留了常见传统形式的同时,又有所创新,呈现出了前所未有的丰富性和多样性。

1.1.4 专业素养

现代设计大师蒙荷里·纳基(Moholy Nagy)曾指出:“设计并不是对制品表面的装饰,而是以某一目的为基础,将社会的、人类的、经济的、技术的、艺术的、心理的多种因素综合起来,使其能纳入工业生产的轨道,对制品的这种构思和计划技术即设计。”

园林建筑设计作为一门综合性的科目,不仅要学习建筑设计的基本技法、相关技术、建筑材料、设计规

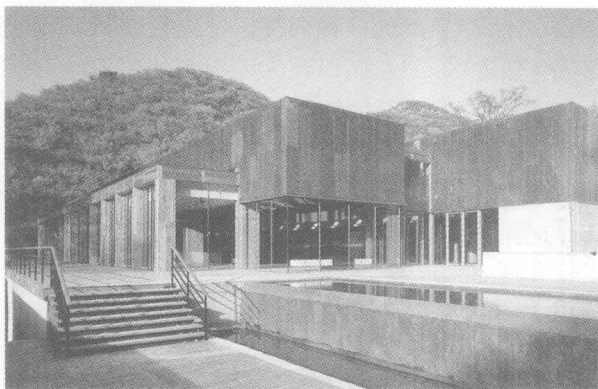


图 1.1.1 某俱乐部外观

范以及表达技巧等单纯“设计”内容,更应学会熟练地分析研究基地环境的方法,从中寻求园林建筑设计的契机。因此需要充分研究景观环境的地貌地形、空间形态、围合尺度、植被、气候等要素,同时对软环境要素也应加以充分的研究,诸如历史、文化、语言、社会学、民俗学、行为心理等,从软、硬两个方面着手分析建筑设计的出发点与依据,因此园林建筑设计是一门综合性极强的课程。通过对场地的分析,针对景观构成的要求,同时依据其建筑功能的要求、建造所用的技术及材料等,对建筑物从平面、外观立面、内部空间以及建筑与景观环境的关联,从无到有建立起新的秩序的过程。学习园林建筑设计,应加强理论与实践相结合,强化实践环节教学,注重培养学生的动手能力,侧重园林建筑设计方法的训练,达到举一反三、触类旁通的学习效果。现在获取世界各地的建筑信息相对于任何时代都更加便捷,全面研究优秀的建筑师及其成功案例是学习建筑设计的重要途径之一。然而,如果沉湎于“庞大”的信息量,或“裁剪拼贴”,或“惟妙惟肖”模仿,忽视对基本设计方法与创造性思维的学习,则不可能成为一名合格的园林建筑师。所以园林建筑专业工作者应具备以下几方面的综合的知识、能力和素质:

(1) 具备扎实的园林学、建筑学、设计艺术学等学科的基本理论、基础知识。

(2) 具有一定的绘画技能及美学知识,能应用相应的艺术理论及设计手法对自然景观、植物材料进行艺术创造。

(3) 掌握风景名胜区规划、森林公园规划、城市绿地系统规划、各类园林绿地规划设计、园林工程设计、园林植物造景设计方法。

(4) 具备风景区、城市园林建筑施工与管理的基本技能。

(5) 具备调查研究与决策、组织管理与科学研究的基本能力,以及独立获取知识、信息处理和创新的 basic 能力。

(6) 熟悉我国建筑设计、公园规划设计、风景名胜区规划设计等方面的相关方针、政策和法规。

(7) 具有一定的科学研究和实际工作能力,了解国内外园林建筑学科的理论前沿、应用前景及发展动态。

1.2 园林建筑发展概述

1.2.1 中国古典园林与建筑

1.2.1.1 中国古典园林

我国造园应始于商周,其时称之为囿。商纣王“好酒淫乐”,“益收狗马奇物,充牣宫室,益广沙丘苑台(注:河北邢台广宗一带),多取野兽蜚鸟置其中……”;周文王建灵囿,方七十里,其间草木茂盛,鸟兽繁衍。最初的“囿”,就是把自然景色优美的地方圈起来,放养禽兽,供帝王狩猎,所以也叫游囿。天子、诸侯都有囿,只是范围 and 规格等级上的差别,“天子百里,诸侯四十”。汉起称苑。汉朝在秦朝的基础上把早期的游囿,发展到以园林为主的帝王苑囿行宫,除布置园景供皇帝游憩之外,还举行朝贺,处理朝政。汉高祖的“未央宫”,汉文帝的“思贤园”,汉武帝的“上林苑”,梁孝王的“东苑”(又称梁园、菟园、睢园),宣帝的“乐游园”等,都是这一时期的著名苑囿。从敦煌莫高窟壁画中的苑囿亭阁,元人李容瑾的汉苑图轴中,可以看出汉时的造园已经有很高水平,而且规模很大。枚乘的《菟园赋》,司马相如的《上林赋》,班固的《西都赋》,司马迁的《史记》,以及《西京杂记》、典籍录《三辅黄图》等史书和文献,对于上述的苑囿,都有比较详细的记载。

魏晋南北朝是我国社会发展史上的一个重要时期,一度社会经济繁荣,文化昌盛,士大夫阶层追求自然环境美,游历名山大川成为社会上层普遍风尚。刘勰的《文心雕龙》,钟嵘的《诗品》,陶渊明的《桃花源记》等许多名篇,都是这一时期问世的。

唐太宗“励精图治,国运昌盛”,社会进入了盛唐时代,宫廷御苑设计也愈发精致,特别是由于石雕工艺已经娴熟,宫殿建筑雕栏玉砌,格外显得华丽。“禁殿苑”、“东都苑”、“神都苑”、“翠微宫”等等,都旖旎空前。当年唐太宗在西安骊山所建的“汤泉宫”,后来被唐玄宗改作“华清宫”。这里的宫室殿宇楼阁,连接成城,唐王在里面“缓歌慢舞凝丝竹,尽日君王看不足”。杜甫曾有一首《自京赴奉先县咏怀五百字》的长诗,描述和痛斥了王侯权贵们的腐朽生活。宋朝元朝造园也都有一个兴盛时期,特别是在用石方面有较大发

展。宋徽宗在“丰亨豫大”的口号下大兴土木。他对绘画有些造诣,尤其喜欢把石头作为欣赏对象。先在苏州、杭州设置了“造作局”,后来又在苏州添设“应奉局”,专司搜集民间奇花异石,舟船相接地运往京都开封建造宫苑。“寿山艮岳”的万寿山是一座具有相当规模的御苑。此外,还有“琼华苑”、“宜春苑”、“芳林苑”等一些名园。现今开封相国寺里展出的几块湖石,形体确乎奇异不凡。苏州、扬州、北京等地也都有“花石纲”遗物,均甚奇观。这期间,大批文人、画家参与造园,进一步加强了写意山水园的创作意境。

明、清是中国园林创作的高峰期。皇家园林创建以清代康熙、乾隆时期最为活跃。当时社会稳定、经济繁荣给建造大规模写意自然园林提供了有利条件,如“圆明园”、“避暑山庄”、“畅春园”等等。私家园林是以明代建造的江南园林为主要成就,如“沧浪亭”、“休园”、“拙政园”、“寄畅园”等等。同时在明末还产生了园林艺术创作的理论书籍《园冶》。它们在创作思想上,仍然沿袭唐宋时期的创作源泉,从审美观到园林意境的创造都是以“小中见大”、“须弥芥子”、“壶中天地”等为创造手法。自然观、写意、诗情画意在创作中占主导地位,同时园林中的建筑起了最重要的作用,成为造景的主要手段。园林从游赏到可游可居方面逐渐发展。大型园林不但模仿自然山水,而且还集仿各地名胜于一园,形成园中有园、大园套小园的风格。

到了清末,造园理论探索停滞不前,加之社会由于外来侵略,西方文化的冲击,国民经济的崩溃等等原因,使园林创作由全盛到衰落。然而,中国园林的成就却达到了它历史的峰巅,其造园手法被西方国家所推崇和模仿,在西方国家掀起了一股“中国园林热”。中国园林艺术从东方到西方,成了被全世界所公认的园林之母,世界艺术之奇观。

中国古典园林的本质特征体现在以下几个方面。

1) 模山范水的景观类型

地形地貌,水文地质,乡土植物等元素构成的乡土景观类型,是中国古典园林的空间主体的构成要素。乡土材料的精工细做,园林景观的意境表现,是中国传统园林的主要特色之一。中国古典园林强调“虽由人作,宛自天开”,强调“源于自然而高于自然”,强调人对自然的认识和感受。

造山 战国时期,用人工叠很大的山,并尽仿天然山的形态,大尺度再现整座大山,效果事倍功半,像个模型。两晋时私家园林得到发展,“私家”财力有限,小尺度再现大山,效果不算好,像一个放大的盆景。明清开始走向第三种模式:只再现部分的大山,比较成功。

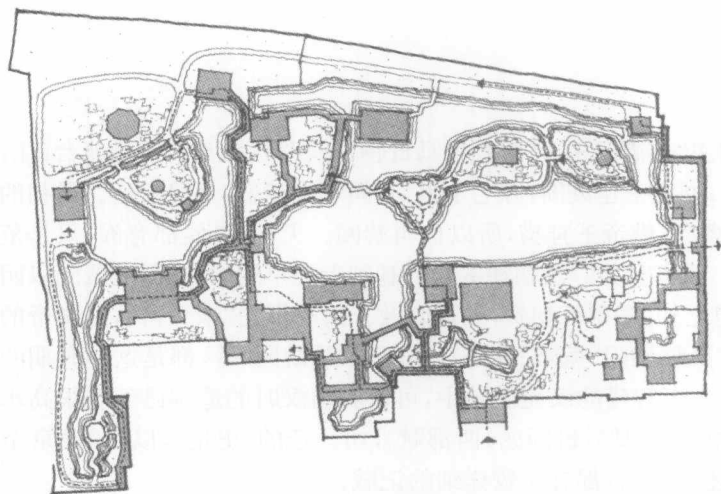


图 1.2.1 拙政园

理水 水体设计应注意聚分得体,大园聚分结合,小园以聚为主。水体应在适当位置留有水口,使人感觉水是流动的,并非死水。水岸宜低不宜高,岸高则感觉水面小。

山水布局模式 主山隔着主水面,遥对主建筑。以水面作为二者之间起过渡作用的纽带,使人们处在主建筑内就可以饱览山水主景。如拙政园(图 1.2.1),山、水、主建筑形成了山池区内的一根主轴线。

2) 适宜人居的理想环境

追求理想的人居环境,营造健康舒适、清新宜人的小气候环境。由于中国古代生活环境相对恶劣,中国古典园林造景都非常注重小气候的改善,如山水的布局、植物的种植、亭廊的构建等,无不以光影、气流、温度等人体舒适性的影响因子为依据,形成舒适宜人居住生活的理想环境。

3) 巧于因借的视域边界

不拘泥于庭院范围,通过借景扩大空间视觉边界,使园林景观与外面的自然景观等相联系、相呼应,营

造整体性园林景观。无论动观或者静观都能看到美丽的景致,追求无限外延的空间视觉效果。

4) 循序渐进的空间组织

动静结合、虚实对比、承上启下、循序渐进、引人入胜、渐入佳境的空间组织手法和空间的曲折变化,园中园式的空间布局原则常常将园林整体分隔成许多不同形状、不同尺度和不同个性的空间,并将形成空间的诸要素糅合在一起,参差交错、互相掩映,将自然景观、人文景观等分割成若干片段,分别表现,使人看到空间局部交错,以形成丰富的景观。

5) 小中见大的空间效果

古代造园艺术家们抓住大自然中的各种美景的典型特征提炼剪裁,把峰峦沟壑一一再现在小小的庭院中,在二维的园址上突出三维的空间效果。“以有限面积,造无限空间”。“大”和“小”是相对的,关键是“假自然之景,创山水真趣,得园林意境”。

6) 耐人寻味的园林文化

人们常常用山水诗、山水画寄情山水,表达追求超脱与自然协调共生的思想和意境。古典园林中常常通过楹联匾额、刻石、书法、艺术、文学、哲学、音乐等形式表达景观的意境,从而使园林的构成要素富于内涵和景观厚度。

中国古典园林的分类,从不同角度看,可以有不同的分类方法。一般有下面的三种分类法。

1) 按园林基址的选择和开发方式分

(1) 人工山水园

人工山水园是我国造园发展到完全自觉创造阶段而出现的审美境界最高的一类园林。这类园林均修建在平坦地段上,尤以城镇内居多。在城镇的建筑环境里面创造模拟天然野趣的小环境,犹如点点绿洲,故也称之为“城市山林”。

(2) 天然山水园

天然山水园一般建在城镇近郊或远郊的山野风景地带,包括山水园、山地园和水景园等。兴造天然山水园的关键在于选择基址,如果选址恰当,则能以少量的花费而获得远胜于人工山水园的天然风景之真趣。

2) 按占有者身份、隶属关系分

(1) 皇家园林

皇家园林是专供帝王休息享乐的园林。古人讲普天之下莫非王土,在统治阶级看来,国家的山河都是属于皇家所有的。所以其特点是规模宏大,真山真水较多,园中建筑色彩富丽堂皇,建筑体型高大。现存著名皇家园林有北京的颐和园、北海公园,河北承德的避暑山庄。属于皇帝个人和皇室所私有,古籍里称为苑、苑囿、官苑、御苑、御园等。

(2) 私家园林

私家园林是供皇家的宗室、王公官吏、富商文士等休闲的园林。其特点是规模较小,所以常用假山假水,建筑小巧玲珑,表现其淡雅素净的色彩。现存的私家园林,如北京的恭王府,苏州的拙政园、留园、网师园,上海的豫园等。属于民间的贵族、官僚、缙绅所私有,古籍里面称园、园亭、园墅、池馆、山池、山庄、别业、草堂等。

(3) 寺观园林

佛寺和道观的附属园林,也包括寺观内部庭院和外围地段的园林化环境。

3) 按园林所处地理位置分

(1) 北方类型

北方园林,因地域宽广,所以范围较大,因而建筑尺度也较大,富丽堂皇。因自然气象条件所局限,河川湖泊、园石和常绿树木都较少,所以秀丽媚美则显得不足。北方的园林大多集中于北京、西安、洛阳、开封等地,其中尤以北京园林为代表。

(2) 江南类型

南方人口较密集,所以园林地域范围小,又因河湖、园石、常绿树较多,所以园林景致较细腻精美。因上述条件,其特点是明媚秀丽、淡雅朴素、曲折幽深,但究竟面积小,略感局促。南方的园林大多集中于南

京、上海、无锡、苏州、杭州、扬州等地,其中尤以苏州园林为代表。

(3) 岭南类型

因为其地处亚热带,终年常绿,又多河川,所以造园条件比北方、南方都好。其明显的特点是具有热带风光,建筑物都较高而宽敞。现存岭南类型园林,著名的有广东顺德的清晖园、东莞的可园等。

(4) 其他类型

除三大主题风格外,还有巴蜀园林、西域园林等各种形式。

综上所述,中国古典园林对东、西方园林的一些共有的设计理念有着自己的处理手段,而且融合了自己的历史、人文、地理特点后,也表现了自己的一些独到之处。主要体现在:

① “天人合一”的自然崇拜;② 仿自然山水格局的景观类型;③ 诗情画意的表现手法;④ 舒适宜人的人居环境;⑤ 巧于因借的视域扩展;⑥ 循序渐进的空间序列;⑦ 小中见大的视觉效果;⑧ 委婉含蓄的情感表达。

1.2.1.2 中国古典园林建筑

从园林中所占面积来看,建筑作为造园要素之一是无法和山、水、植物相提并论的。它之所以成为“点睛之笔”,能够吸引大量游览者,就在于它具有其他要素无法替代的、最适合于游人活动的内部空间,是自然景色的必要补充,尤其在中国古典园林里,自然景物和人文景观相互依存、缺一不可。建筑理所当然地成为后者的孕育之所和前者的有力烘托。中国园林建筑形式之多样、色彩之别致、分隔之灵活、内涵之丰富在世界上鲜有可比。

中国园林建筑的形式主要由环境需要所决定。

亭 点状建筑,具有高度灵活性,适应范围极广。开敞而占地少,造型变化丰富。它的作用有三方面:一是作为休憩点,亭者,停也;二是作为观赏点;三是作为被观赏的对象,起到点景的作用。如能三者兼得,则为佳妙。在设计时,其位置、标高都要考虑(图 1.2.2)。



图 1.2.2 亭

廊 “廊者,庆(堂前所接卷棚)出一步也,宜曲且长则胜”。——廊是从庆前走一步的建筑物。要建得弯曲而且长。廊的作用一是交通,可视为一条带屋顶的路;二是划分空间,增加空间层次;三是导游,与主要游览路线吻合(图 1.2.3)。



图 1.2.3 廊

榭 “榭者,藉也。藉景而成者也。或水边,或花畔。制亦随态”。——榭字含有凭借、依靠的意思,是凭借风景而形成的,或在水边、或在花旁,形式灵活多变(图 1.2.4)。



图 1.2.4 榭

舫 水边的船型建筑,又名“不系舟”。苏州拙政园的香洲造型处理得很成功,在是与非是之间,非常灵活(图 1.2.5)。

堂 “堂者,当也。为当正向阳之屋,以取堂堂高显之义”。——堂应当是居中向阳之屋,取其“堂堂高大宽敞”之意,常用作主体建筑,给人以开朗、阳刚之感(图 1.2.6)。



图 1.2.5 舫



图 1.2.6 堂

楼 “重屋曰楼”，“言窗牖虚开，诸孔悽悽然也，造式，如堂高一层是也”。楼，看上去窗户洞开，许多窗孔整齐地排列。结构形式和堂相似而高出一层(图 1.2.7)。

阁 “阁者，四阿(坡顶)开牖”。——四坡顶而四面皆开窗的建筑，与两侧山墙开窗受限制的其他建筑相比，更为轻灵，得景方向更多(图 1.2.8)。



图 1.2.7 楼



图 1.2.8 阁

殿 高大雄伟，是皇宫、寺院、道观的主体建筑，如太和殿、大雄宝殿、纯阳殿等。和楼阁一样，殿可为多层建筑(图 1.2.9)。

斋 “斋较堂，唯气藏而致敛，有使人肃然斋敬之义。盖藏修密处之地，故式不宜敞显”。——斋和堂相比，聚气而敛神，使人肃然起敬。为此常设在与外界较为隔绝的地方，所以不要太高大，以免过于突出(图 1.2.10)。



图 1.2.9 殿



图 1.2.10 斋

馆 “散寄之居，曰‘馆’，可以通别居者。今书房亦称‘馆’，客舍为‘假馆’”。——供暂时寄居的地方，书房、客舍也可称为“馆”或“假馆”。“馆”字由食、官相合而成，原指官人游宴的场所或客舍。江南园林中的馆一般是较为幽静的会客之所(图 1.2.11)。北方园林里“馆”常为供宴饮娱乐用的成组建筑。“旅馆”、“宾馆”等词今天还在使用。

轩 “轩式类车，取轩轩欲举之意，宜置高敞，以助胜则称”。——古代马车前部驾车者所坐的位置较高，称作轩。轩在建筑中一般指地势高、有利于赏景的地方。轩要求周围有较开阔的视野，北方园林中常在山上设轩，江南园林中轩常在水际，但不像树那样探出水面，而较为稳重含蓄(图 1.2.12)。



图 1.2.11 馆



图 1.2.12 轩

出现在园林中的建筑名目还有很多，如门、室、坊、塔、台等，这里仅列出上述几种。在今天很多名称的含义已经发生了变化，含义也并不像从前那样明确了。如斋、轩、馆、室都可用来称呼一些次要的建筑。

中国园林建筑的式样，从屋顶上区分只有硬山、悬山、歇山、庑殿和攒尖五种。屋顶和平面及屋顶自身的组合变化使建筑的形式得到极大丰富。它们之间不存在孰优孰劣的问题，只有在一定的环境当中才有高下之分。大尺度山水环境中的寺庙园林，主体建筑若不采用歇山重檐将不足以造成庄严肃穆的气氛，而窄小的私家园林里轻巧的攒尖山亭则提供给人以清幽的感受。如果它们互换位置，不仅谁也不能使景观增色，反会落下败笔，故《园冶》中有“宜亭斯亭，宜榭斯榭”之句^①。

1.2.1.3 中国古典园林与建筑的空间处理

中国古典园林尤其是私家园林多建在城市中，可称其为“城市山林”。这些园林在设计和建造时遇到了很多困难，主要有两大矛盾需要处理：一是有限的占地面积与仿求自然山水的矛盾；二是密集的建筑环境和自然情趣的矛盾。古代的工匠们经过长期的探索与实践，在处理这两大矛盾中获得了丰富的经验，总结出许多优秀的空间处理手法，留下了一批杰出的作品。真正做到了在人工环境中求自然情趣，在有限的空间里求无限意境，很值得我们现在的园林建筑工作者们学习和借鉴。下面是常见的空间处理手法。

1) 划分景区

划分景区是为了变单一为多样，变单调为丰富，变共时性为历时性，使空间序列拥有前奏、过渡、高潮和尾声，形成对比效果。景区有大有小，有主有从。在划分时要注意应有主次之分，不可均分；要各有特点，以产生丰富的效果。景区之间要分而不死，隔而不断，相互渗透，相互借景。

2) 尺度处理

尺度处理一般有两种情况。一是小中见大：即通过小建筑和小庭院来衬托出整个园子之大；二是大中见小后再小中见大：即把体量大的建筑化整为零，尽力缩小其体积感、尺度感。如我们常见的鸳鸯厅，就是由于建筑的进深过大，做成鸳鸯厅的形式，能有效地减小其屋顶带来的体量感。

^① 王胜永. 景观建筑[M]. 北京: 化学工业出版社, 2009

3) 不尽尽之

古人云：“意不可尽，以不尽尽之”。这恰与造园理论相通。一望即了，为画法所忌，也不能满足造园中有限的空间里求无限意境的要求。其具体手法有：

(1) 化有为无 古代的造园工匠常以叠山种树的方法来遮掩园子的边界，使人感觉不到边界的存在。这种做法的代价就是叠山的占地太大，所以如果园子面积小则在边界处以单面空廊的形式出现。将边界向两侧展延，也可取得很好的效果。

(2) 化实为虚 在处理建筑室内外空间界面时常以虚界面的形式出现，以求得内外空间融为一体的效果。

(3) 隔而不挡 在空间分割时常用隔墙，其上开窗开洞，使空间相互渗透。

(4) 巧于因借 采用借景可以扩大空间。如昆明湖西的玉泉山的玉峰塔，虽处于颐和园之外，但被借至颐和园中，感觉颐和园很大。

(5) 源流不尽 水体要有水口，山体要有余脉，让人有回味无穷的感受。

(6) 周而复始 园林中的路都是闭合的路，绕来绕去，没有尽头。

中国古典园林中的建筑在处理与自然景致的矛盾时，出现了许多优秀的手法和案例。如留园的五峰仙馆，在其与山水主景区间塞入小建筑以隔绝。这样就把体量巨大的五峰仙馆与山水主景区隔开了，维护了留园本身的尺度感。再如留园的入口(图 1.2.13)空间，条件极差的地段被处理成丰富且让人印象深刻的地段，其游线纵横交错，非常成功。一系列不断变化对比的小空间，为进入山水主景区作了很好的铺垫，取得了极佳的小中见大的效果。

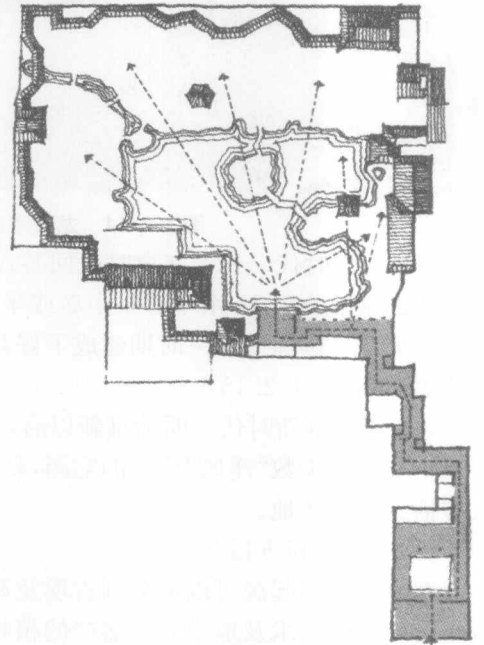


图 1.2.13 留园入口

1.2.2 外国古典园林及建筑

1.2.2.1 日本园林

日本园林初期多受中国园林的影响，尤其是在平安朝时代。到了中期因受佛教思想，特别是受禅宗影响，重意趣而不重外物，多以闲静为主题，融情于景。末期明治维新以后，受欧洲致力于公园建造的影响，而成为日本有史以来造园的黄金时期。日本园林的发展大致经历了以下几个主要时期：

(1) 平安朝时代 桓武天皇奠都平安后，由于三面环山，山城水源、岩石、植物材料丰富，故在造园方面颇有建树，当时宫楼殿宇，以及庭园建筑，均是仿照我国唐朝制度。

(2) 镰仓时代 赖朝幕府建镰仓，武权当道，造园事业随之衰落。然而，此时正值佛教兴隆，人民受禅宗影响，追求适意自在的人生，注重内心的自我平衡。造园风格多以幽邃的僧式庭园为主，追求超然、旷达、宁静、恬淡、高雅淡泊的意境。称名寺、西芳寺庭园、天龙寺庭园都是这一时期朴素风尚的枯山水式庭园的典型代表。

(3) 室町时代 室町时代是日本造园的黄金时代。这一时期的日本的园林在自然风景方面显示出一种高度概括、精练的意境。这时期出现的写意风格的“枯山水”平庭，具有一种极端的“写意”和富于哲理的趋向。京都西郊龙安寺南庭是日本“枯山水”的代表作(图 1.2.14)。

(4) 桃山时代 桃山时代结合了日本自身地理条件和文化传统，发展了它的独特风格，是日本造园个性时代的开始，当时茶道兴盛，以致茶庭、书院等庭园迭出。茶庭的面积比池泉筑山庭小，要求环境安静便于沉思冥想，故造园设计比较偏重于写意。