



新疆维吾尔建筑装饰

中国建筑技术发展中心建筑历史研究所编

新疆人民出版社

目 录

前言	(2)
维吾尔族建筑装饰	(4)
图版	(13)
伊斯兰教礼拜寺及陵墓建筑	(13)
居住建筑	(27)
建筑装饰	(45)
石膏花饰	(46)
彩画	(71)
柱式及木雕	(89)
砖饰及琉璃装饰	(121)
图版目录	(143)

前 言

新疆维吾尔自治区是我国一个多民族的地区，有维吾尔、哈萨克、汉、回、柯尔克孜、蒙古、锡伯、塔吉克、乌兹别克、俄罗斯、塔塔尔、达斡尔、满族等十三个主要民族。维吾尔族是其中人口最多的一个民族，约有五百九十四万多人。维吾尔族建筑，是我们伟大祖国建筑百花园里一朵绚丽夺目的奇花。无论是宗教建筑或是住宅建筑，都有它自己独特的风格。调查研究这些建筑，分析、总结其中的民族优秀传统经验，并系统地将它介绍出来，可以为建筑工作者和艺术工作者提供丰富的参考资料和创作素材，也可以使人们对维吾尔族悠久的历史传统的建筑形式有更进一步的了解，对于发展我国的社会主义建筑事业和建筑风格，有着重要的意义。

从上述目的出发，原建筑工程部建筑科学研究院建筑理论及历史研究室和新疆维吾尔自治区建筑工程局、新疆生产建设兵团原工一师，于1960年共同组织了一个工作组，对新疆各民族古代和近代建筑进行了较为普遍的调查，对维吾尔族建筑中有代表性的建筑装饰进行了深入调查和资料搜集。1961年到1962年，在这个基础上又作了进一步的资料补充和整理，编辑成图册准备出版。但因当时建筑理论及历史研究室机构撤销等原因，未能得以实现。后经十年动乱，很多资料又被丢失和损坏，现就所存的照片和图纸在原有的基础上加以整理，编成这本图册。

本图册主要是介绍维吾尔族的建筑装饰。但为了使读者对维吾尔族建筑能有一个全面概括的了解，并说明装饰的部位及效果，所以我们在这本《维吾尔建筑装饰图集》中，选择了一些具有代表性的建筑，予以介绍。其中，宗教建筑方面所选的是在建筑上既有代表性，在装饰纹样上，艺术水平较高，而又富有浓厚的地方特色的作品；住宅建筑则照顾到新疆几个地区的特点，使所选择的建筑及

装饰纹样能够大致反映出各个地区维吾尔族住宅的特点。建筑装饰是按装饰本身的性质归纳成：石膏花饰、彩画、柱式及木雕、砖饰及琉璃装饰四个部分。

本图集于1962年由韩嘉桐、袁必堃二同志负责编辑，1982年经张曷采同志再次加工整理。

先后参加新疆维吾尔族建筑调查的有下列同志：

原建筑工程部建筑科学研究院建筑理论及历史研究室：刘致平、范国骏、王世仁、陈宝华、韩嘉桐、袁必堃、陈跃东、黄国康、楼沛英、李婉云、黄在志；新疆维吾尔自治区建筑工程局：张胜仪、滕绍文、王培坦；新疆生产建设兵团工一师：翁厚德、吴仲一；喀什专员公署：张元楨、廖忠恕、贺玉申；伊犁哈萨克自治州人委：阿米娜。

参加本图集绘图、摄影和设计的主要人员有下列同志：

韩嘉桐、袁必堃、滕绍文、王世仁、陈跃东、黄国康、楼沛英。此外，邱玉兰、季雪芳、唐毓扬、何言、张曷采、王爱仙、张友邦等同志也参加了绘图和整理等工作。

新疆建筑工程局徐鸿烈、孟浩然，新疆生产建设兵团工一师刘禾田，建筑科学研究院刘致平等同志曾给调查工作及图集编辑工作以指导。

调查中得到新疆维吾尔自治区有关地、州、市、县领导同志的大力支持和协助。中央民族学院博大公、阿不利兹·伊明诺夫二位同志也给予了很大的帮助。在此一并致以衷心的感谢！

中国建筑技术发展中心建筑历史研究所
一九八二年八月

新疆维吾尔建筑装饰

新疆地区幅员广阔，各地自然条件悬殊较大。自古以来，新疆与中原在经济、文化、宗教上就有着密切的联系，是中原通往中亚和欧洲的交通枢纽，古代著名的“丝绸之路”，横穿新疆的东西。

维吾尔族是新疆地区的主要少数民族，具有悠久的历史和文化。维吾尔族最早信奉佛教，早在南北朝时期，就兴建了不少石窟寺，如拜城的克孜尔石窟至今依然屹立陡峭的山崖之上，放射着绚丽的光彩。（图1、2）维吾尔族建筑由于受到社会条件、自然条件和维吾尔族人民的生活习惯的影响，在长期的历史发展过程中，逐渐形成了自己独特的建筑体系。建筑结构有木柱密梁平顶和土坯拱（或穹窿顶）两种方式；它的平面布局自由灵活；空间组织开敞错落；体型轮廓灵活多样；特别是装饰材料及手法丰富多彩。维吾尔族的建筑体系充分表现了浓郁的民族风格地方特色，是我国建筑史上的一个重要组成部分。

公元十世纪到十一世纪之间，伊斯兰教开始传入新疆，到十五世纪以后，伊斯兰教在维吾尔族居住地区逐渐占据了统治地位，成为维吾尔族主要信仰的宗教。随着就产生了伊斯兰教建筑，并发展成为维吾尔族建筑中的一种主要建筑形式。

图1 新疆拜城县克孜尔石窟

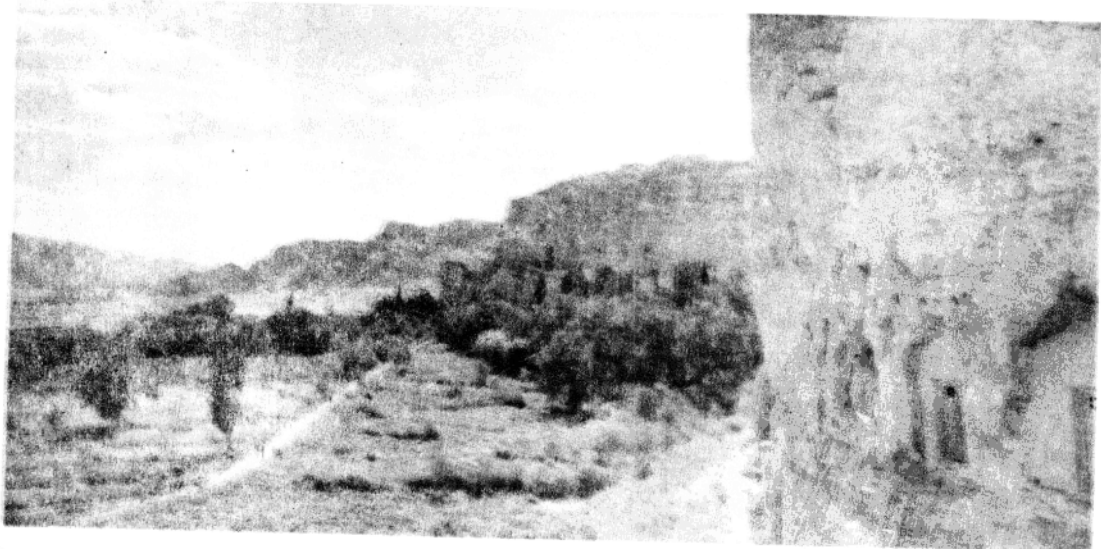


图2 拜城县克孜尔石窟内壁画

伊斯兰教礼拜寺及陵墓建筑

伊斯兰教建筑，在维吾尔族居住的地区发展较为普遍。维吾尔族建筑匠师们在建造伊斯兰教建筑时，在传统建筑的基础上，注意吸收了中原地区和外来的因素和特点，创造了独具特色的维吾尔族伊斯兰建筑。

维吾尔族伊斯兰教建筑主要包括三种类型：即礼拜寺、讲经堂和教长陵墓。

礼拜寺是伊斯兰教教徒祈祷的地方，均匀地分布在城市和村镇的居民区里。礼拜寺一般由礼拜殿（冬、夏经堂）、大门、塔楼

(邦克楼)及阿訇居室组成。规模大的还带有讲经堂、经学院学员宿舍和小礼拜殿(图版3、282、290)。

礼拜寺的入口由大门和塔楼组成,沿街或面向广场布置。大礼拜寺的入口为一体型高大的门楼,门楼正中开有大拱券门洞,门洞内设置双扇板门。沿大拱券的周边有组织地排列着一些小拱券,既起到装饰墙面的作用,也因大小拱券的对比而加大了建筑的尺度感,突出了大门在外观中的地位。塔楼有时紧贴大门两边布置,有时离开一段距离,不对称地分设于大门两侧。塔身有丰富的线脚,用琉璃砖或花砖拼砌出美丽的图案(图3、4图版281、288、302、303)。此外,大拱券边缘和塔身、塔顶小亭等处也用石膏花饰和彩画装饰,使入口显得富丽华贵,使塔楼更加精致而引人注目。中、小礼

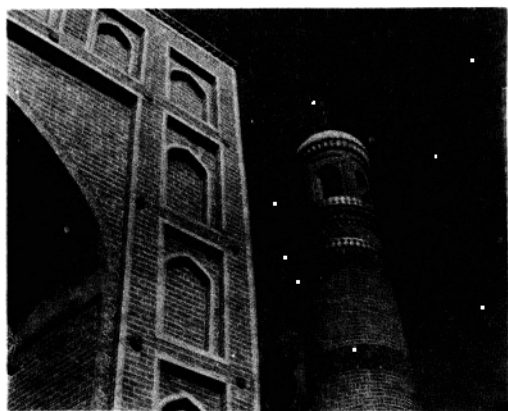


图3 喀什市某礼拜寺塔楼

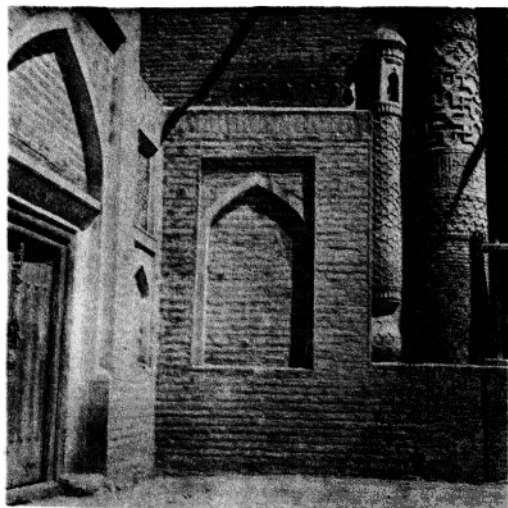


图4 喀什市某礼拜寺墙面

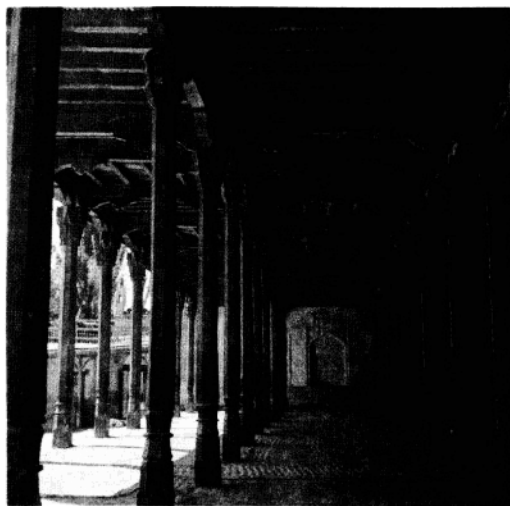


图5 叶城县大礼拜寺外殿柱廊

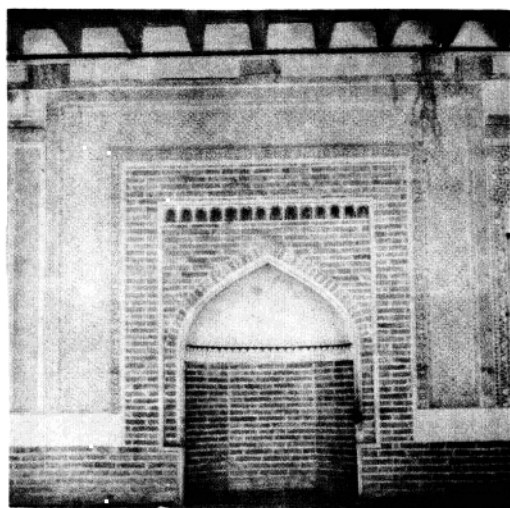


图6 阿图什县伊克沙克礼拜寺内殿窑龛

拜寺的入口则将大门、塔楼组合在一起,形成多种式样的门楼,并用线脚、拼砖图案装饰,显得灵巧精致(图版292、295)。大门内部,正面墙上做有透空木棧花窗;侧墙上作拱门起到了观望院内景物的画框作用(图版265、276、277)。

礼拜殿是寺院的主体建筑,为砖木结构,一般包括外殿和内殿两部分。外殿为平顶、多柱的外廊式开敞空间,一般供夏日使用。(图5图版213、224)礼拜殿的内外殿西墙面正中均设窑龛(图6、图版119、123)。内外殿的平面布置基本分为东、西向(即前后)和南、北向两种排列形式。当内外殿东、西向布置时,外殿窑龛为一落地棧花窗,并与内殿窑龛位于同一轴线上(图版119)。

殿内装饰以窑龕为主体，结合宽大的墙面、顶棚和柱子多的特点，进行多样处理。礼拜殿的墙面为砖砌，带有各种线脚。窑龕两侧除门窗外，随开间做有整齐的壁龕或尖拱形图案的石膏花饰，壁龕多用拼砖砌出图案或镶以石膏花边。特别是窑龕在大型组合花饰的烘托下，更为引人注目。墙顶用带状石膏花边作结束，并与顶棚周边彩画互相呼应（图版 8、9、109、114、115）。例如阿图什伊克沙克礼拜寺内殿西墙面的四个壁龕，体型相同，而石膏花边框的纹样、底色互异。它们在墙顶、墙身带状石膏花的联系，与窑龕组成了有韵律、有主次的整体（图版 112、113）。

顶棚为露明密梁，各间密梁方向或互异或同向。密梁上面的望板，由弧面向下的半圆形杨木枝条拼合而成，富于装饰性。窑龕上部和其它适中部位的顶棚都升高一些做成藻井。梁架全部或部分施加雕刻或彩画。各间密梁的明显划一的比例分段，在周边梁枋花饰的配合下，使顶棚装饰成为一个整体构图（图版 230、233、235）。彩绘藻井则根据不同形式灵活处理，它们在顶棚中起到了重点突出的作用（图版 172、176）。同时，同一建筑中的内外殿顶棚也使用不同的装饰手法。如喀什罗维斯礼拜寺外殿的密梁下缘，都绘有彩画，每间的纹样、色调相互类似。而内殿顶棚仅于白色密梁、望板之间作蓝色线脚，密梁两端下棱点以极浓的红、绿色。顶棚的这种简洁处理与墙顶周边的彩画取得了良好的对比效果（图版 161、171）。另如穹窿结构的内殿，一般是结合构造做出装饰和线脚（见陵墓部分）。而在多跨拱顶中，如喀什阿巴克和加墓加满礼拜寺，则配合发券门洞作极为简洁的凹面和线脚处理，增加了内殿拱形结构的稳定感。

柱子多用杨木做成，一般可分为柱头、柱身和柱裙三个部分。其式样虽多，但可概括为两种类型：一种是柱头不显著或不用柱头，柱裙略加线脚和雕花，断面多样；另一种是用小木块拼合成轮廓多曲折变化的柱头，柱身为八角形，柱裙中部作束腰，上下施以雕刻（图版 238、239、253）。柱式的变化和雕

刻的繁简是与殿堂的规模、顶棚的装饰以及木材的规格等有一定关系的：大寺柱多，一般均不作柱头，间或在外檐用柱头，顶棚华丽，柱子多用柱头和雕刻。在同一殿内的柱子多就杨木原料的曲直粗细，灵活加工，形式多样。在细部做法、纹样及用色上，也不拘泥于一定格调。因此，使在同一殿内的柱子，既有统一的风格，又有丰富多彩的细部变化（图版 217、227、229、248、269）。

檐口随柱廊的曲折也有凹凸变化。一般用米黄色砖砌筑，作成横向连续的凹凸图案，富于光影效果（图版 319）。承挑檐口的密梁头，或施彩绘，或涂白色。它们与檐柱、额枋和下面镶有拼砖图案的台基的关系显得十分协调。

多种装饰手段的综合应用，打破了礼拜殿的空间和材料结构的单调，获得了较好的艺术效果。礼拜殿与高耸的塔楼、大门或小巧的门楼、华丽的柱廊形成了特有的气氛，同四周外形简朴的住宅建筑相比，显得特别突出。

陵墓是伊斯兰教历史上有名人物的葬地。最简单的只有墓门和墓室，规模大的包括有礼拜寺、讲经堂等建筑。墓室平面为矩形，按结构的不同，有平顶和拱顶两种式样（图 7 图版 223）。

平顶墓室为梁架结构，檐口用木制或用砖砌叠。柱、梁、门框施有雕刻，四壁嵌以

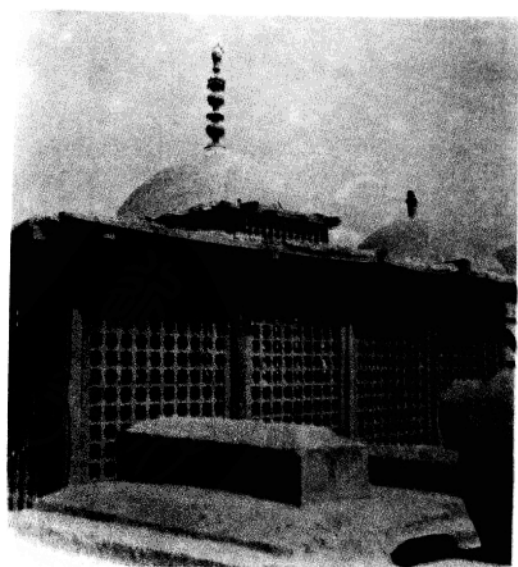


图 7 吐鲁番县伊明王陵墓内某小陵墓

木花格扇或花窗围墙。外观比较精巧（图版 268）。

拱顶墓室用土坯和砖砌筑，有时以蓝、绿色琉璃砖镶面。它的体型组合是以高大的墙身和穹窿拱顶为主体，并于拱的顶端冠以小亭，于外墙四隅配以小巧的塔楼。墓室入口类似大礼拜寺的大门。沿墓室的外墙顶做有琉璃砖的顶饰。墙身的琉璃花砖或砖砌花饰将四隅塔楼连为一体，同时也丰富了墙面和塔身。拱顶和塔楼连为一体，使墙面和塔身显得既丰富又大方。拱顶和塔楼上的小亭做有花纹不同的花窗，窗间壁有时也配以彩画。这样的处理使拱顶与小亭有明显的对比，既突出了小亭的精巧玲珑，也使拱顶更显得宏大。墓室内部则很简洁，全部粉刷洁白，仅将墙面与拱顶交接处的结构部分做成拱券线脚装饰。交接处的砌法多样：有的层层挑出；有的在墙上逐层增加抹角拱券使成正八角形、十六角形、三十二角形，然后再起拱顶（绿顶礼拜寺同此，图版 44）。阿图什艾再列提毛拉陵墓的拱顶和小亭的绿色琉璃砖饰面，墙面为黄褐色砖砌体，两者之间的颜色和质地，都取得良好的对比。拱顶在小亭的衬托下显得高大而突出。墓身横贯一条砖砌花饰，花纹细致而有力，使得墓室更加稳重（图版 316）。

下面以喀什阿巴克和加陵墓为例，对礼拜寺、陵墓的建筑装饰特点做一综合介绍：

阿巴克和加陵墓是一组大型的伊斯兰教建筑群，包括主墓室、高礼拜寺、低礼拜寺、加满礼拜寺、绿顶礼拜寺、讲经堂和阿訇居室等建筑（图版 1—3、图 8）。阿巴克和加陵墓从公元十八世纪初建造，经过不断改建和扩建，形成现在的规模。由于总体布局、建筑型体的组合和建筑装饰的处理得当，加以环境绿化的衬托，使建筑群显得和谐而生动。

大门、高礼拜寺、低礼拜寺和讲经堂形成一个组群，它们互相毗连，构成陵墓前面一个非常华丽的画面。高礼拜寺面向大门广场，其外殿东南两面开敞，东南檐角略做变化；东北及西南角建有塔楼。整个建筑的体形开朗，富于变化，引人入胜，开敞的外殿集中了许多华丽的装饰，位于转角处的两个



图 8 喀什市阿巴克和加陵墓建筑群前广场

塔楼和大门两侧的塔楼，构成伊斯兰教建筑特有的轮廓。装饰手法丰富多样；梁架施以雕刻、彩绘；柱子的雕花、色彩和柱头的处理多变；砖砌的台基、墙面、塔楼做有线脚和拼砖花饰；墙顶用砖砌花饰、石膏花与沿墙的梁枋彩画组成多彩的花边；墙顶带状花饰并与塔楼花饰相连续，加强了建筑的感染力，朴素的低礼拜寺和讲经堂隐在高墙后面，在造型上只起着陪衬作用（图版 1—23）。

位于建筑群西边的加满礼拜寺，柱廊开阔，装饰简练。外殿顶棚中部连通三间作巨幅彩绘藻井。柱子简洁质朴，仅于柱裙略加雕饰。最外一列檐柱有柱头。外檐枋刻有精致的雕花。内殿用连续拱建成，并用一列拱门与外殿相连通。特别是米黄色的墙面，白色的拱门边框与红褐色的柱群相互衬托，更加强了外殿明朗宏敞的气氛（图版 24—30）。

阿巴克和加陵墓本身位于建筑群的东面，是整个陵墓的主体，墓室结构是在内部用四个大尖拱支承一个穹窿顶，而大尖拱四周又用厚墙支托，同时在墙的四个角上用塔楼固定，拱顶与塔楼以绿色琉璃镶面，部分墙身镶有琉璃和花磁砖，它们与大片的白色尖拱形壁面形成了强烈对比，正面尖拱形门洞内重点装饰有石膏花和彩画。两侧立面和背立面中部施有彩色的尖拱形棂花窗。建筑装饰与高大的形体配合得当。外观处理，在部位、比例、轮廓和窗花上取得了协调统一，

整个建筑造型稳重简洁，富有变化，外观宏伟而华丽。墓室内部全部粉刷白色，充满肃穆的气氛，是一座建造得极为成功的纪念性建筑（图版31—38）。

建筑群偏后的绿顶礼拜寺（图版39—44），外殿梁架做有细致的雕花，墙面和顶棚粉白色，柱子漆绿色。内殿外部为蓝色（原做绿色）拱顶和白色墙面。这种冷艳的色调与高礼拜寺、加满礼拜寺和墓室的色调处理迥然不同。此寺以柱廊与拱顶相结合的形式，小巧稳重的体量，与上述建筑物取得较好的联系和呼应，从而加强了建筑群的整体统一效果。

居住建筑

维吾尔族的住宅大致可区分为“外间——客室”、“客室——餐室”及“前室（夏室，客室）——后室（冬室）”三种基本的平面组合形式（图版46—91）。各地区大都分别以一种形式为主，但同一种形式在具体布局上又有较大差别。住宅一般包括庭院和住房两个部分。住房由兼作居室的客室、餐室、后室和储物、淋浴用的小间组成。面向庭院的居室前多设外廊，底层外廊多设炕台，供户外起坐，沿外廊在院内多设葡萄棚遮荫，形成夏天室外活动场所，二楼外廊多作交通通道。常利用屋顶平台作休息或作杂物院，屋顶平台周围设木栏杆。住房一般为土木结构。居室内地面为砖或木板，均铺地毯，早期无床、桌、椅等家具，均“席”地而坐。内墙墙面设壁炉，西墙面有大壁龛，大壁龛两旁及其他墙面设小壁龛，顶棚为露明密梁（图9、10图版147、148、149、196—200）。在装饰上，则因住宅的平面组合形式、各地材料和技巧的不同，而有所差别。

喀什是新疆南部最大的城市，由于人口较密，用地狭小，该城的住宅多发展为一至三层的小面积庭院式。除楼房、小庭院、过街楼为该城住宅的特征外，其他方面与新疆南部住宅的一般特点相同（图11）

庭院面积最小的仅十余平米。庭院四周的廊子、楼梯、栏杆等随房屋高低灵活配置。外廊柱子略加雕刻线脚，与其上的曲形托梁、

檐口或屋顶栏杆形成简结优美的组合。砖砌楼梯做有砖饰图案，木制栏杆小巧多样，檐口用砖砌筑，均富于装饰性。廊内墙顶或墙面，装饰有石膏花，色调柔和。有的庭院的顶部搭有高出屋面的木架，上面覆盖以藤蔓植物或活动苇棚，苇棚上仍可布置盆景。院中种植树木或点缀以花卉盆景。廊内设置地毯、茶具，使庭院成为精巧、舒适的休憩环境。平屋顶也利用作为屋顶院落，扩大了户外空间。庭院天棚的绿化，恰好起到了屋顶院落的“中心花坛”的作用（图12图版46—53）。

喀什的住房多为“外间——客房”及

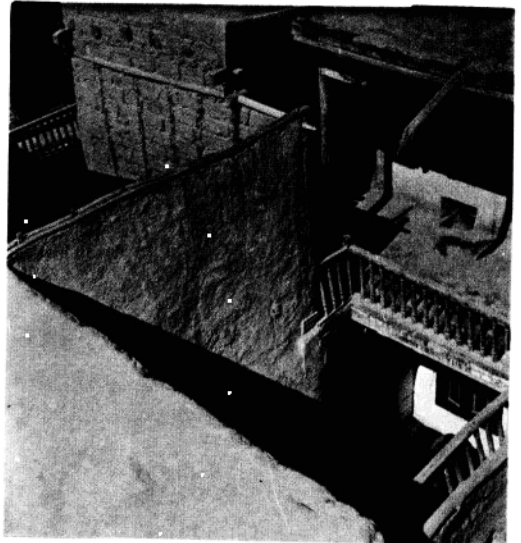


图9 喀什市某住宅屋顶及二楼外廊

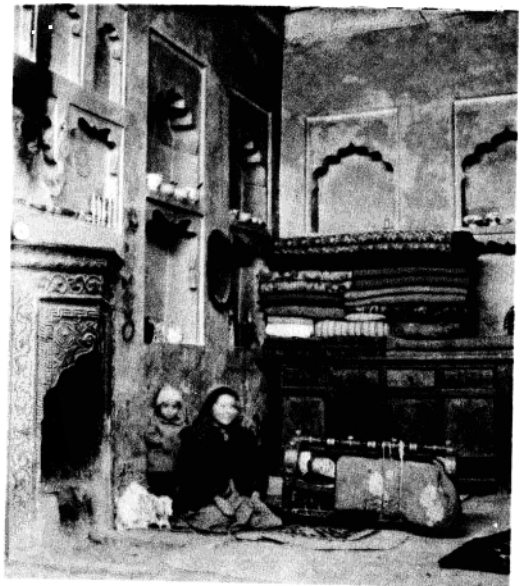


图10 莎车县某住宅室内

“客房——餐室”式样，由一个或几个较为完整的平面（生活）单元所组成。平面单元的外间既是交通枢纽，也是平面组合的中心。每个单元内的房间进深浅，小间多，外墙方整。客室和餐室的室内布置比较讲究。室内设有地炕；外墙上的门窗洞口里大外小，窗台略高于外廊炕台；内墙面上存放物品的壁龛在高低、位置上与窗户取得一致，西墙面正中存放卧具的大壁龛也作为平时祈祷用的“窑龛”；壁炉用以烧茶取暖，炉旁是接待客人、相与坐谈的地方。大壁龛和壁炉常施以石膏花，作为室内装饰重点。墙顶的带状

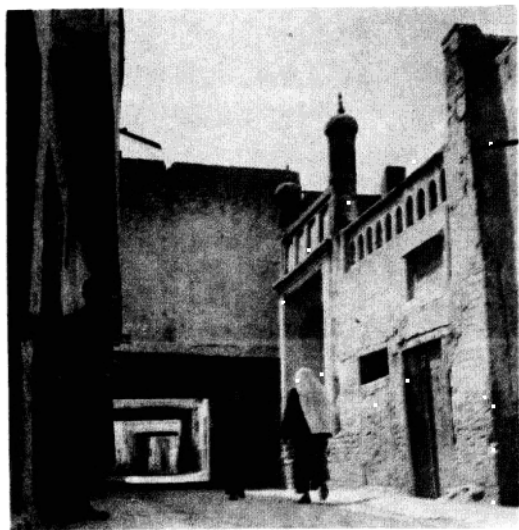


图11 喀什市住宅区过街楼

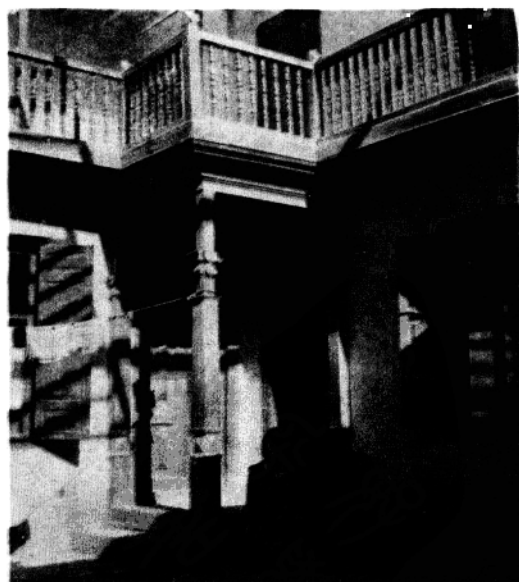


图12 喀什市某宅庭院及门廊

石膏花或木雕花，与略施彩绘的顶棚连为一体。地面铺有色调富丽的地毯。室内通过这些处理，构成了维吾尔族特有的居住气氛（图13、14 图版150—153）。

于田位于新疆的最南边，由于地理条件和传统处理手法的关系，当地住宅的庭院之上均做有顶盖，顶盖四面设木椽花侧窗，以通风采光（图版57、273）。住房多为“前室——后室”式样。前室以整面落地木椽花格扇与庭院分隔，后室则结合炕台用木椽花罩壁分割空间（图版59、60）。壁炉上部墙面饰以透空的矩形石膏花饰。门框上镶有分格的木雕花板（图版61—63、150）。地方装饰特征极为显著。

新疆东部的吐鲁番有“火洲”之称，夏季炎热少雨，冬季寒冷。当地住宅根据气候干燥、土质良好等特点，发展为地下室或半地下室的土拱平顶式样（图版72、73、图15）。

住宅多带前后院，并能结合地形，灵活地分段、组合空间。在装饰上主要利用土坯砌筑花墙和多种式样的拱门。门窗边框略加雕花，也间或在墙壁上压印出具有浮雕效果的花纹（图版69）。院中引进渠水，配以白杨、葡萄棚，显得朴实、清新。居室之间常用天棚或葡萄棚覆盖的开敞过道（过厅）相连接。天棚高出屋面，天棚与屋面之间设置木椽窗或透空花墙。棚内通风良好，宜于避日纳凉，是夏日户外生活的主要地点。居室处理大致同于新疆南部，只是地炕略高，炕前缘一边设有灶台。室内长向墙面的壁龛，在大小、形状、数目上常相同而对称，门窗洞开设在壁龛相应的部位。土拱内冬暖夏凉，是个适用、经济而又简朴、舒适的居住处所（图版68—74）。

在寒冷，多雨雪，民族多而人口少的新疆北部伊宁、塔城等地，维吾尔族住宅另有显著的地区特征。住宅为坡顶平房，砖土木结构。庭院绿化较南疆各地更为突出，建筑在果园花圃的衬托、掩映中显得明快、幽静。住房入口有时以小型门廊代替外廊。门廊做有精致的挂落和栏杆。外窗边框和护窗板施加雕花。客房着重家俱、陈设、帘幔的布置，墙面多为浅蓝色，少数饰有石膏花（图版75—87）。

何纹样为主。图案多为二方及四方连续，并以并列、对称、交错、连续、循环等手法灵活构图。

由于装饰部位、材料性能和技法的不同，各种装饰手段也各有显著的特征。

一、石膏花饰

石膏花饰以它独具一格的构图和雕刻技法显示出民族特有的装饰风格(图版 97—156)石膏花饰有用于墙顶边缘、窑龕周边的带状图案、用于壁面的大幅尖拱形图案和用于顶棚的圆形、多角形图案。题材以牡丹、荷花、葵花、菊花、梅花、玫瑰为主。带状图案是将一种或几种单体花纹，按二方连续的方式，利用重复、异向或循环、交错的构图手法组合而成的。有着节奏鲜明，似间断而又连续的效果(图版 151)。尖拱形图案有以花卉为主题的(如牡丹图案、葵花图案)，并用边框作为陪衬。这类图案中植物纹与几何纹结合自然、疏密有致(图版 126、127、138)圆形图案是由四个以上的扇形单元花纹组合而成，有时也在中心和边框另配花纹(图版 156)。多角形图案在构图、花纹上与圆形图案类似(图版 155)。此外，尚有其他形式的组合运用，如以花边、花饰将一些壁龕组合在一起，而成为整体的图案；以多种花纹的花边、花饰组成窑龕的巨幅边饰；以四方连续的几何纹为

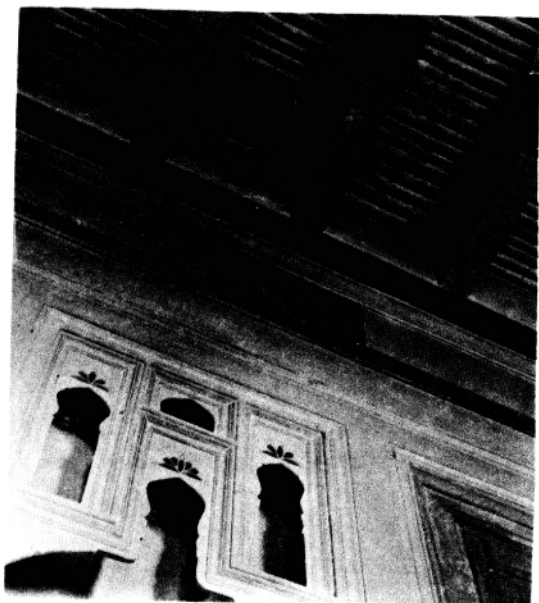


图13 喀什市某宅壁龕

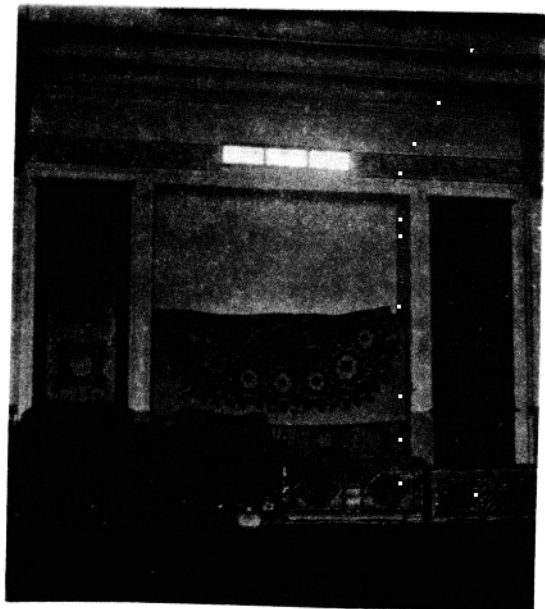


图14 喀什市某住宅客室

建筑装饰

维吾尔族建筑中成就最高的是装饰艺术。装饰在建筑上不是平均使用，而是置于视线最集中的地方，是紧密结合建筑的形体和结构，根据建筑性质和建筑物的不同部位的要求，灵活地进行处理的。

维吾尔族建筑所用的装饰手段有十几种，其中较为突出而普遍运用的有石膏花饰、彩画、木雕和面砖等。装饰题材以植物和几

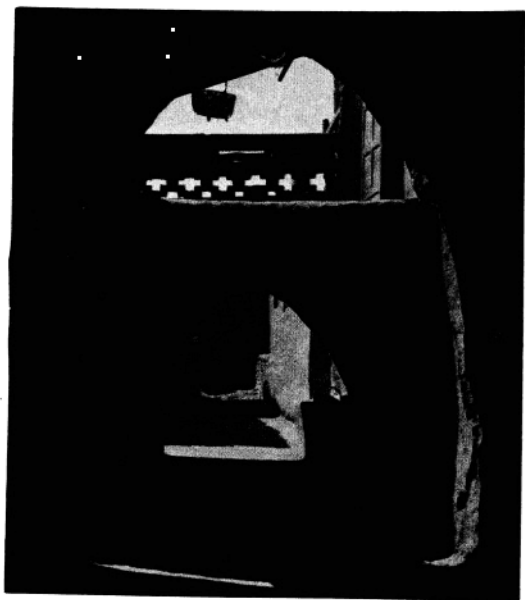


图15 吐鲁番县庭院土拱过道

衬底，将几个尖拱形图案联系成为一整体的大面积花饰。

石膏花饰一般为浅雕，在个别部位（如尖拱形图案的边框）也采用深雕。花纹的断面有 \wedge 、 Ω 、 M 、 \wedge 等形状。不同的断面，能够产生不同的光影效果，表达出折叠、交织等立体感觉。石膏质地细腻、洁白，涂色和不涂色使用都能起到良好的效果。本色石膏花饰由于光影的烘托，刀法的挺劲流畅，花纹显得委婉清晰。涂色花饰的用色按图案花纹性质而不同：完整的卷草花卉图案，常用墨绿、蓝、米黄等单色作衬底，以突出洁白的花纹；规整的几何纹图案，则用对比强烈的颜色配置。由于石膏的可塑性强，一般大型花饰多先以木模制成初胚，经过精刻后再镶嵌于墙面。施加底色的方法除直接在表面涂色外，也有将颜色掺入石膏浆内的作法。

二、彩 画

彩画用于礼拜寺宽大的顶棚、梁、枋，题材花纹与石膏花饰相同，偶尔也采用整幅的风景画（图版 157—204）。彩画有大型组合图案和单体图案两种。大型组合图案中，一种是以露明密梁顶棚的每一间为整体作成统一的构图，花纹一般为连续的卷草、花卉等（图版 167、171）；另一种是组合平顶和藻井式样的整体构图，题材常采用小幅花卉和风景画（图版 169）。单体图案随构件部位而定。梁枋上的带状连续花饰用单元花纹循环交织，但较石膏花饰更为复杂、细致，颜色对比鲜明（图版 164、177、185）。柱头支撑处的梁枋上采用整块的花饰，以花卉、几何纹等作对称组合，边框或用类似退晕的作法（图版 21、22）。密梁上有围绕三面的菱形花饰（图版 160、167）。所有各种彩画在用色上总的特点是：将相近的颜色（如蓝、绿）作大面积组合，并以与其相对的补色（如红、黄）作重点配置，既有统一的主调，又有复杂的变化。彩画底色常用群青、墨绿、紫红、银灰或黑色，花纹线条多用白色、黄色。

住宅中较少使用彩画，多数仅于顶棚边缘和密梁等处稍加点缀。图案和用色均较礼拜寺简单，且多用浅淡调和的色调，有柔和

明快的效果（图版 200—203）。

陵墓建筑只有个别用彩画的，题材以经文和几何纹为主，绘于墓室内的墙面和穹窿顶棚上（图版 179、181、191、195）。

三、木 雕

木雕在建筑上的应用较石膏花饰和彩画为早，近百年来才逐渐为彩画所代替（图版 205—280）。木雕用于柱子、梁、枋和门窗，花纹题材多以桃、杏、葡萄、石榴、荷花等作为单体花饰的主要内容，构图则随构件而异。梁枋上的带状雕花，较为简练，多以花纹的中断、互换等构图手法取得图案的变化（图版 235、255）柱头支撑处的梁枋上的矩形花饰中：植物花卉较为自由灵活，花纹密度较大；几何花纹则作谨严的对称构图。这种矩形花饰常用带状花纹两两连接起来。密梁、柱裙上的方形和壶形花，则以简单的花叶、几何纹取得多变而统一的效果（图版 231、249）。柱顶曲形托梁上的雕花常以圆形花纹居中，以植物花纹随托梁轮廓向两端作对称延展。托梁上的花饰有时也和梁枋上的矩形花饰组合在一起。

木雕花饰多用材料原色（黄褐色）或施加彩绘。在雕法上有线雕、浅浮雕及透雕几种。线雕为平面阴纹，是较早期的刻法。（图版 245）浅浮雕随题材花纹而异，刀法能刚能柔。在效果上，有的简练豪放，有的精雕细刻，具有一定的表现力（图版 29）。

四、拼砖、型砖和琉璃砖

拼砖图案用于砖砌的墙面、台基、柱墩和楼梯的象眼等处。砖为米黄色，灰缝作白、黑、墨绿等色。拼砖所拼砌出的花纹为各种几何纹；单元花纹的相互穿插能组成多变而规整的四方连续图案（图版 281—340）。美好的拼砖装饰不仅在于图案花纹的巧妙组合，而且也在于施工中的高度拼合技巧。在施工中，砖要预先研磨加工，灰缝作半圆形而且保证十分整齐，因而能获得较高质量的图案效果。

型砖为米黄色或深灰色。一种或几种型砖的连续或相间排列，即可组合成光影效果强烈的图案，用以装饰檐口和其它的边框

(图版 319)。花砖是型砖的一种特殊样式,与一般型砖区别之处仅在于砖面做出具有浮雕效果的花叶纹、几何纹等纹样。单体花砖的重复使用可以组成带状或四方连续的图案,多用于砖砌的墙面、台基、柱墩和塔楼的塔身等处(图版 302、326)。

琉璃砖和花磁砖主要拼镶于讲经堂和陵墓大门、墓室外部墙面、拱顶及塔身。它们以多种单元纹样的拼合和色彩的组合,使宽大墙面产生变化,使建筑物的轮廓得以加强(图版 33、300、301)。面砖尺寸为30—40平方厘米。琉璃砖为蓝、绿色,有的也具有带浮雕效果的凹凸花纹。花磁砖为蓝、白色或绿、白色,花纹为花叶或几何纹,常组合成大面积的均匀排列或四方连续的图案。此外,预制镶拼的花卉图案常用于门洞边缘和墙顶。由于图案题材、花纹粗细、图案轮廓的不同,也起到了分割部位和突出层次的作用。琉璃砖中也有用部分砖面上釉的办法,以加强砖面不同质地和颜色的对比效果。

新中国成立后,新疆各族人民在党的民族政策的光辉照耀下,社会主义建设事业蓬勃发展,住宅和公共建筑大量修建。其中有不少建筑继承和发展了民族传统建筑的优点。建筑装饰在继承民族传统的基础上也进行了革新。如乌鲁木齐市人民剧场、自治区博物馆、喀什市公园、文化宫等建筑,在革新民



图17 喀什市人民公园文化宫石膏花饰

族传统装饰形式体现新的内容方面,作了初步的尝试,取得了一定的成绩(图版 16、17)。

在建筑装饰的花纹题材中,也逐渐应用了象征新时代内容的图案和人物形象,构图新颖而丰富。特别是石膏装饰获得了较大的发展,出现了高浮雕、透雕等雕法,应用范围也扩大到建筑物的外部、街道和广场上。这些新的石膏装饰不仅美化了建筑物和环境,而且也以深刻的思想内容和生动的艺术形象给人们以教育和鼓舞。

解放以来不少优秀的石膏花饰作品,都是维吾尔族老艺人和建筑工作者共同创造的成果。为了继承这份遗产,建筑工作者和美术工作者正在通过向老艺人学习和实物调查,广泛地进行资料搜集和分析研究工作。随着祖国的四化建设的不断发展,民族文化艺术的日益繁荣,维吾尔族的建筑及其装饰艺术必将获得更快更好的发展。

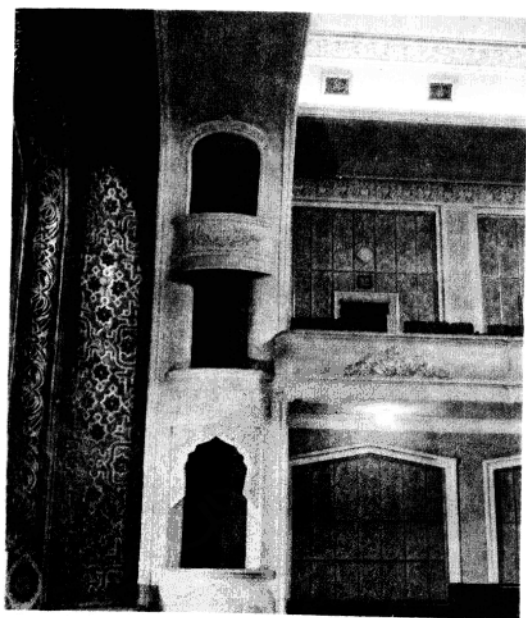
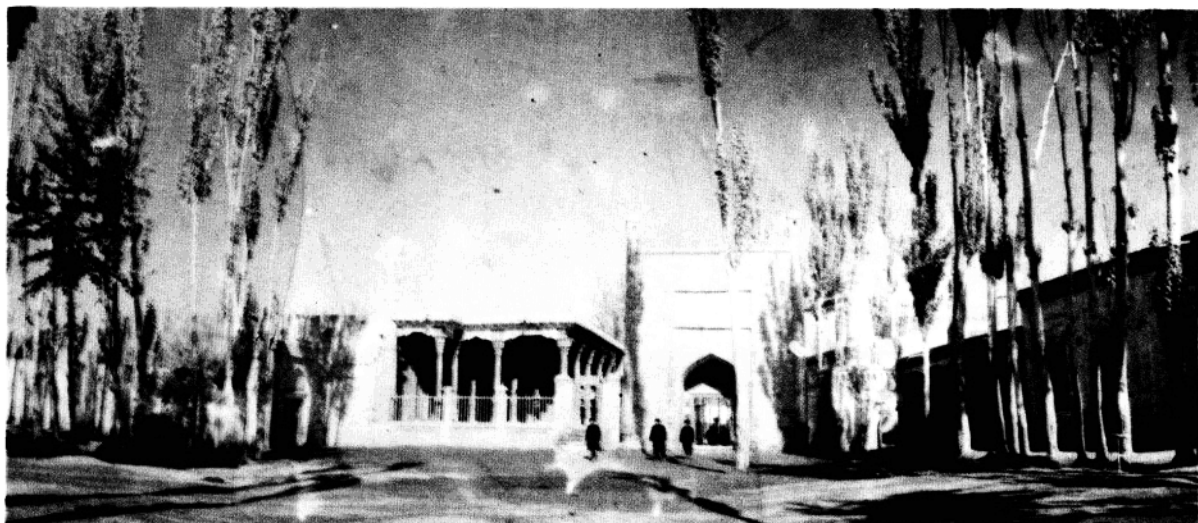


图16 乌鲁木齐市人民剧场观众厅台口灯光间

伊斯兰教礼拜寺及陵墓建筑

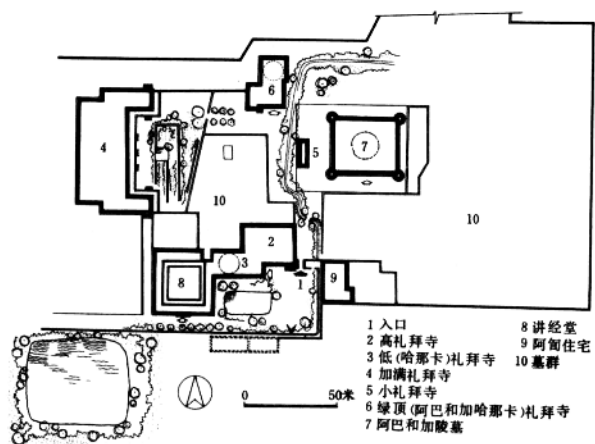




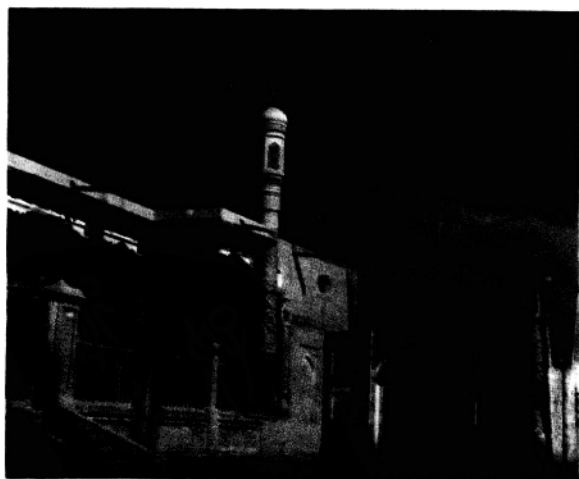
1 喀什市阿巴克和加陵墓建筑群入口及广场



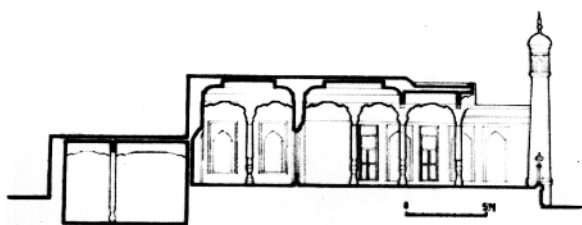
2 喀什市阿巴克和加陵墓鸟瞰



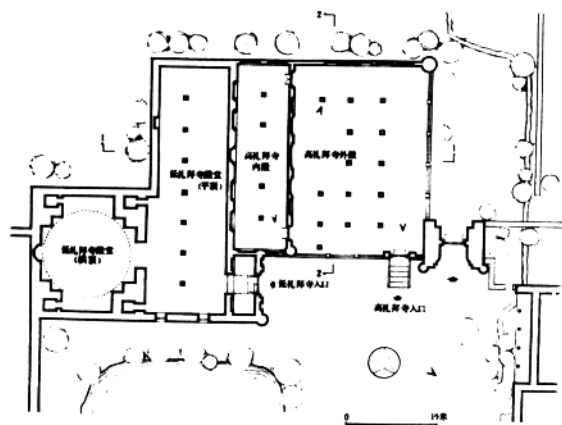
3 喀什市阿巴克和加陵墓总平面图



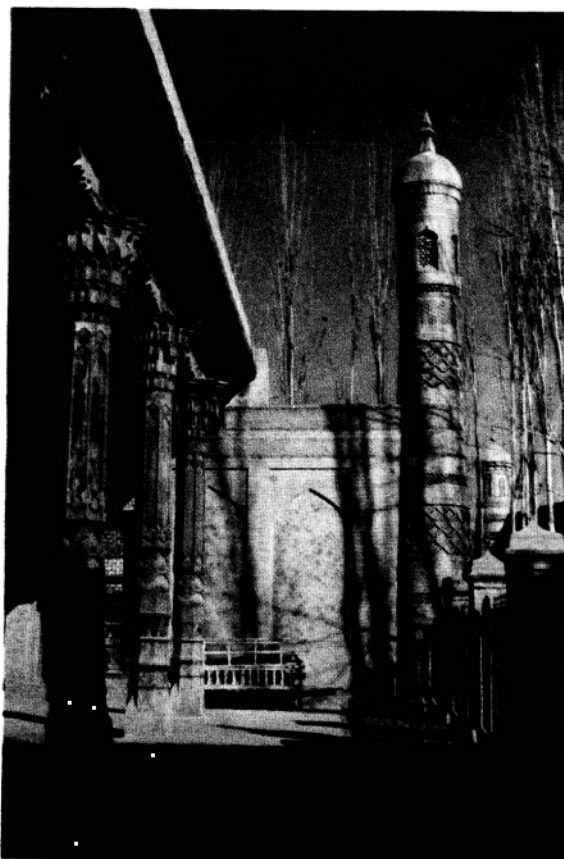
4 喀什市阿巴克和加陵墓高礼拜寺及低礼拜寺



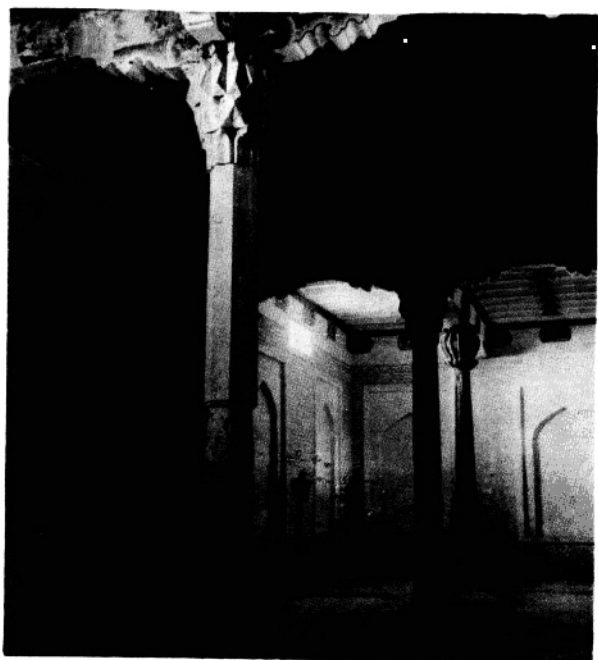
5 喀什市阿巴克和加陵墓高礼拜寺及低礼拜寺剖面图 1—1



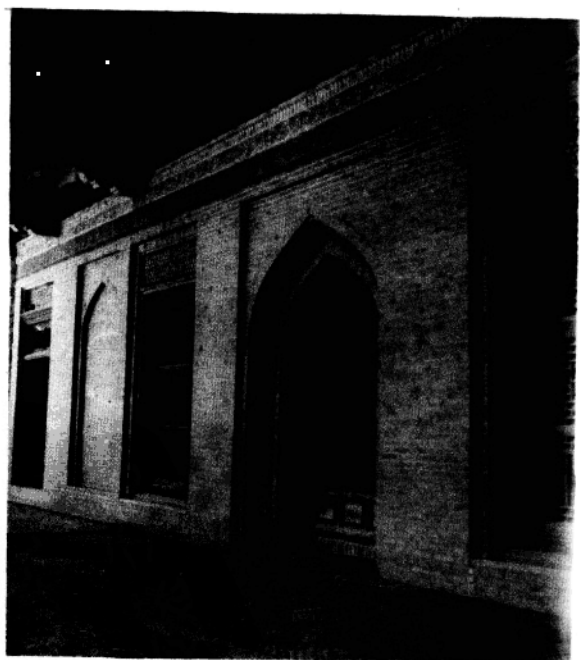
6 喀什市阿巴克和加陵墓高礼拜寺及低礼拜寺平面图



7 喀什市阿巴克和加陵墓高礼拜寺外殿柱廊及塔楼



8 喀什市阿巴克和加陵墓高礼拜寺内殿



9 喀什市阿巴克和加陵墓高礼拜寺外殿西墙面的窑龛、壁龛、窗和门