

醉美 茅台

Intoxicating Moutai

茅台酒犹如中国发给世界的一张飘香的名片。这张名片因其丰富的人文历史、深厚的文化积淀和完美的内在品质，在以醉人的芳香让世界了解自己的同时，也将中华酒文化的魅力和韵味淋漓尽致地展示给了世界，让其了解中国、中国文化。



袁仁国 著



贵州出版集团公司
贵州人民出版社

醉

美

茅

台



Intoxicating Moutai

近百年来，国酒茅台创造了无数个第一，谱写了中华酒文化史上最华丽的音符，奏响了民族品牌最悦耳的乐章。



醉

美

茅

台



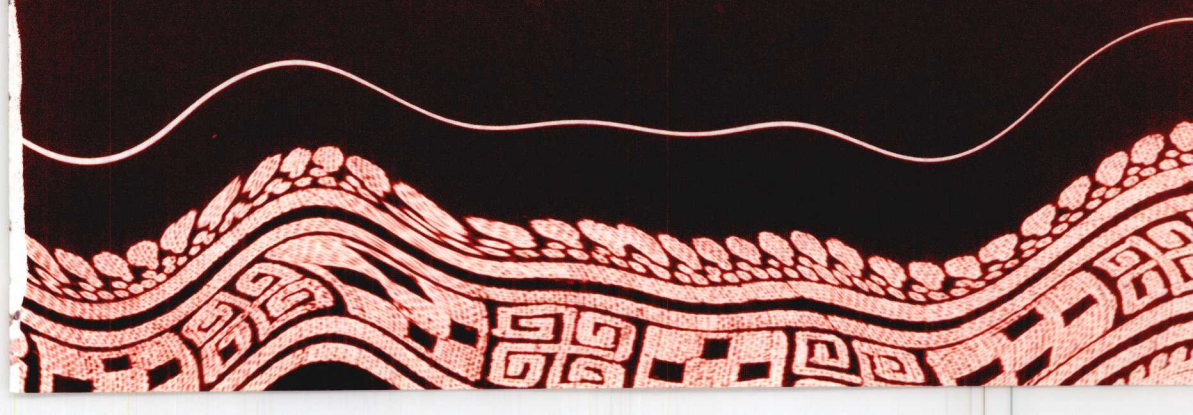
醉·美

Enjoy Reading

阅读之趣

白酒源远流长，是中国第五大充满创造智慧与文化神韵的发明。千百年来，多少文人骚客为酒吟出丽彩华章，流芳千古；多少书家画者借酒恣意泼墨，超尘脱俗；多少大师

智者酌酒观古论今，顿悟玄机；多少仁人志士因酒增添无穷胆识，成就惊天伟业。如果没有酒，中华文明就会失去无数动人的色彩，人类生活就会缺少奇特美好的滋味。





目	一、茅台，中国国酒	/ 6
录	<i>Moutai: The National Liqueur</i>	
	二、神秘独特的自然环境	/ 8
	<i>A mysterious and unique Natural Environment</i>	
	三、自然科学的生物工程	/ 18
	<i>The Bioengineering of Natural Science</i>	
	四、悠远厚重的历史文化	/ 32
	<i>A Remote and Deep History and Culture</i>	
	五、绿色有机健康饮品	/ 40
	<i>A Healthy Green Liqueur</i>	



赤水河摩崖

六、品位高雅的时尚元素 <i>Ways to Taste Moutai as a Fashion of Life</i>	/ 48
七、国人爱戴的民族品牌 <i>The National Brand of a People and a Country</i>	/ 52
八、醉美天下的琼浆玉液 <i>The Remarkable Quality of Charming China</i>	/ 60
九、独步酒林的卓越贡献 <i>The Unmatched outstanding contributions</i>	/ 66



一、茅台，中国国酒

Moutai: The National Liqueur

茅台酒以酱香突出、酒体醇厚、幽雅细腻、回味悠长、纯正舒适、口感协调丰满、香而不艳、空杯留香、饮后不上头等特点而著称，是高品位的饮品。

茅台酒以其优秀的品质，1915年在巴拿马万国博览会上评为金奖，获得世界名酒称号，蜚声海内外。

茅台酒蝉联了全国五届名酒评比会的金奖，位居中国名酒榜首。

茅台酒是中国白酒行业中唯一通过国家“绿色食品”认证；“有机食品”认证；“原产地域保护产品”认证的绿色、有机、健康的食品。

茅台酒是我国重大活动的庆典酒，1949年，中华人民共和国成



立，茅台酒被指定为开国庆典宴会的主酒。茅台酒是外交礼仪酒，来华访问的各国政要，大多数都品饮过茅台酒，喜欢茅台酒。

茅台酒是中国民间珍贵的酒中佳品，数十年来，各地各族、各行各业的人们用如潮的语言赞颂茅台酒的美妙神奇，用满腔的热情拥戴茅台，这份珍贵的感情，是古今中外的其他任何品牌酒都无可比拟的。

回首20世纪以来的中国历史。在无数风云际会的重大场合，茅台酒是见证和谐、分享喜悦与庆祝成功的特殊使者；在许多文化交流的重要活动，茅台酒是传递友情、融洽气氛、具有说服力的特别载体。

一个世纪以来，国酒茅台在星光璀璨的中国民族工业品牌中，茅台酒演绎了一个最闪亮的奇迹，是最具价值的优秀民族品牌，被誉为香飘四海的国家名片。

从庙堂之高到江湖之远，从国事典礼到家宴朋聚，那些庄重的、喜庆的时刻，有了茅台酒就有了“礼”与“敬”、“尊”与“贵”，就有了情意深长和喜庆欢乐。茅台酒正是通过在我国内政外交事务中所发挥的巨大作用，以及给人民群众生活所带来的美好享受，使国人心悦诚服地尊其为“国酒”。





二、神秘独特的自然环境

A Mysterious and Unique Natural Environment

世间大凡吉祥珍贵之物，奇伟非凡之人，均出自山川形胜，钟灵毓秀之地。

茅台酒独产于中国贵州遵义仁怀茅台镇。茅台镇被誉为“中国第一酒镇”，拥有悠久的酿造传统和文化，以及神秘而又独特的自然环境。茅台镇位于“中国酒都”仁怀市西13公里处的赤水河东岸。地处东经106° 22"，北纬27° 51"，四面环山，一水中流，是驰誉中外的酿酒“宝地”。茅台镇独特的自然地理环境中的几大要素，如气候、土壤、水质以及空气中的微生物群等，对茅台酒独特风味的形成起到了决定性的作用，造就了茅台酒卓尔不凡的典型风格。

据地质调查资料表明，茅台地区的地质整体上属浸蚀构造类型，其地层由寒武系、侏罗系、二叠系、第四系等组成。岩层主要为沙岩和页岩，沿赤水河呈环带状。茅台镇主要为侏罗白垩系紫色沙页岩、砾岩，形成于7000万年以前，受海拔高度和岩石风化后成土母质的影响，茅台地区紫红色土广泛发育，当地因红土壤而被称为“红谷”。

“水为酒之血。”赤水河是中国版图上最为香醇的一条河流。它源于云南省镇雄县，流经云、贵、川三省的金沙、仁怀、赤水等6个县市，最后在四川合江县注入长江，全长500多公里。赤水河“集灵泉于一身，汇秀水而东下”，富含多种有益人体健康的矿物质和微量元素，特别是仁怀境内茅台河谷一段，更是酿造茅台美酒最珍贵的自然资源。

茅台镇十分特殊的紫色沙页岩地质地貌结构，形成了有利于酿酒的优良水质。这种土壤中砾石和沙质土体含量高，渗水性好，地下水、地表水通过红壤层时，对人体有益的矿物质、多种微量元素被溶解，经过层层渗透，过滤出纯净、清亮甘冽、香甜可口的清泉水，最终汇入了茅台酒酿造所依托的赤水河。

与很多江河不同，赤水河的颜色因季节而变。端午节至重阳节，雨季来临，大量紫红色土入水，河水呈赤红色；而重阳节至翌年端午节之间，雨量骤减，河水又恢复清澈透明。这为茅台人千百年来的酿酒活动提供了时间表，根据赤水河水自然变化规律来酿酒，即重阳采水、造



茅台集团大门



沙润粮，将自然的密码通过节令的遵从而传递到每一滴茅台酒中，使得茅台酒的酿造工艺也因此成为了顺应茅台镇自然地理环境的产物，并闪耀着中国传统文化



巴拿马万国博览会金牌

“道法自然”、“天人合一”的思想光泽。

国家对保护茅台酒水源的工作一向非常重视。1956年和1958年，为确保茅台酒质量，被誉为“国酒之父”的周恩来总理曾两次指示，茅台河水不能污染。1972年，周恩来总理又严令“赤水河上游100公里内，不能因工矿建设影响酿酒用水，更不能建化工厂”。这一指示至今仍被严格执行。赤水河虽历经时代的变迁，由于获得周密保护，水源水体未受污染，确保了茅台酒酿造用水的优质、纯净。据科学检测，赤水河水质非常优良，无色透明，无臭无味，微甜爽口，降解物少，硬度适中，酸碱适度（pH值为7.2~7.8），含有多种对人体有益的成分，钙镁离子含量均符合要求，完全符合食用卫生标准。2001年国家技术监督局在批准茅台酒为国家保护的“原产地域产品”时确定：以茅台酒股份有限公司的现有生产车间以及未来发展的区域内，执行并达到茅台酒生产工艺质量标准生产的产品，为受保护的茅台酒原产地域。

茅台镇地处赤水河谷地带，地势低凹，形成了特殊的小气候：冬暖、夏热、少雨，年平均温度17.4℃，夏季最高温度达40℃，炎热季节达半年之久。冬季无霜期长，温差小，年均无霜期多达326天，而年降雨量仅800~1000毫米。日照丰富，日照时间属贵州省内高值区，年可达1400小时。

与特殊的气候相对应，茅台河谷一带的地理亦非常特殊。这里海



拔仅400多米，呈三山环抱之势，远远看去，仿佛一个巨大的天然“酒甑”。这种特殊的地理环境，为茅台酒的酿制造就了一个气温较高、风微雨少、微生物易生殖而不易失散的外部“世界”，加上酿酒活动在茅台地区数千年传承不息，使得空气中的微生物群得到了长期、稳定的繁衍、生长，这些生生不息、非常忠诚的微生物精灵，大量参与到茅台酒的酿造过程中。

在茅台酒独有的开放式发酵过程中，本地环境中特殊的微生物种群被充分网罗到曲醅和酒醅中，对茅台酒神奇品质的孕育起到了极为独特的作用。茅台酒的主体香——酱香的形成，正与这自然生态圈中特殊的微生物群落息息相关。

经过长期的研究，茅台集团已发现可培养的酿酒微生物79种，并且建立了首家酿酒微生物资源菌种库，目前，保藏了近1000株茅台酿酒微生物。

茅台镇周围河谷地区出产的优质高粱和小麦，为茅台酒提供了适应其酿造工艺的有机原料。





奇妙的是，如果当作粮食，茅台河谷本地产高粱绝对不是最好的选择：颗粒小、皮厚、扁圆、结实、干燥，口感不佳，但这些特点却是酿制茅台酒的最好选择——耐煮蒸和翻造，其淀粉、单宁等比例合理，尤其是支链淀粉含量高达99%以上，适应于茅台酒复杂的传统生产工艺，也为茅台酒中一些特殊的呈香呈味成分提供了前驱物质。

无独有偶，茅台本地小麦则成熟早，颗粒饱满均匀，腹沟深而多粉，这种小麦做成用于发酵的酒曲，能够使茅台酒产量、质量得到充分的保证。

对于茅台酒的生产而言，田间地头无疑是第一个车间，也是确保茅台酒生产原料和辅料质量的第一个关口，茅台集团始终坚持茅台酒质量从原料抓起。为茅台集团种植有机高粱和小麦的农户们，严格执行最为苛刻的种植要求。他们必须使用最正宗的种子，必须使用纯天然的农家肥，不能沾染任何化学肥料和杀虫剂。

茅台集团公司与赤水河流域的仁怀等县（市）共同建起了近百万亩优质高粱、小麦基地，这个被誉为“国酒茅台第一生产车间”的浩大工程，不仅为确保茅台酒的“绿色”和“有机”品质创造了条件，更成为一项振兴地域经济、造福人民的“富民工程”，众多的农户因此获得持续可观的收益，传统的农耕文明也因此获得完美的保存。

茅台酒的秘密，从第一粒种子下土开始，就已经深深地埋下。赤水河畔的这些土地，至今仍然保留着古老的种植方式和规则，既为国酒茅台提供了优质的原料，也为中国农业留下了一个值得研究的非物质文化遗产范本。

茅台酒原料之中的秘密还不止于此。

2003年起，贵州茅台酒集团与中国航天总公司合作进行了“茅台大曲及有机原料种子太空效应”的研究。2003年10月15日，中国人历史上第一艘载人飞船“神舟五号”成功发射。在这条举世轰动的“船”



上，就载有茅台酒的三种原料——酒曲、高粱和小麦。随后，科研人员对这些经过太空环境影响并随飞船顺利返回的原料进行了茅台酒曲太空诱变育种专题研究，它必将促进茅台酒制曲工艺和产品质量的进一步创新和提高。

茅台集团还通过中科院北京微生物所，继续对其分离保藏的1000多株大曲微生物进行太空效应研究，以寻找具有特殊生化功能的菌种，为人类的基因工程服务。

茅台酒是独特的自然条件、悠久的酿造历史与独特的酿造工艺成功结合的典范。正是上述诸多特殊因素，使茅台酒在茅台镇以外的其他任何地方都不可“克隆”。全国曾有40多家企业到茅台镇请师傅，按茅台工艺烤酒，但无一成功。1974年，国务院曾组织专家在100公里外的遵义进行茅台酒异地生产的大规模试验。人员、设备、原料、工艺甚至窖泥都从茅台搬去，结果生产出的酒质量虽好，但仍然不是茅台。茅台



茅台酒厂茅酒神雕塑



人因此得出了“离开了茅台镇，就产不出茅台酒”的结论。

1982年，日本学者曾采取气相色谱与质谱联用，剖析出茅台酒中香气香味成分达230种，其中醚醇类27种，酸类25种，酯类45种，羰基类29种，酚类9种，含氮类33种。并试图以食用酒精添加香气成分仿制茅台酒，最终以失败告终。

为了保护好这片神奇的绿色环境，国酒人进行了坚持不懈的努力。每年投入大量资金保护生态环境，如修河堤，搞绿化，治理生产生活污水，安装锅炉脱硫装置，使烟尘及二氧化硫排放量远低于国家排放标准。2004年，茅台集团又建立了大气质量监控系统，启动了有毒、有害废弃物处理工程。现在，整个厂区繁花似锦，绿化覆盖率高达40%以上，呈现出“绿起来、亮起来、彩起来、文起来、撑起来”的风景。茅台还投入近10亿元建设茅台酒循环经济工业园，一个山青水秀、空气清新、管理规范、环境优美、充满生机和活力的现代化生态型工业园区正在形成。

为了保持赤水河流域宜于国酒生产的特殊生态环境，茅台集团还与仁怀市联合创建





“赤水河流域水土保持暨生物多样性功能国家级保护区”，即：实现赤水河上游流域范围内不采矿，不建化工厂，无污染；控制赤水河流域的人口及非环保型经济增长速度；保证水土不流失，保证水资源不枯竭、不断流；保持赤水河流域的生物资源多样性功能不丧失。从而进一步提高茅台镇生态环境质量，维护茅台镇生态平衡，保持茅台地域微生物资源多样性及稳定性功能不丧失，保证茅台酒风格稳定，质量稳定。现在，国家对赤水河流域的生态环境和水土保持正在做进一步整体规划。在贵州省政府的高度重视下，2009年，茅台镇居民的搬迁系统工程正式启动，拟于5年内从茅台镇搬迁1.5万人。一个资源节约型和环境友好型



赤水河盐津峡谷



的国酒集团正在更加绿色的赤水河畔巍然矗立。

茅台酒更为典型地体现了中国本土的自然、地理特点，就如同世界名酒科涅克白兰地体现的是法国典型的自然地理特点，苏格兰威士忌体现的是英国典型的自然地理特点一样。茅台酒拥有得天独厚、不可克隆的酿造环境。茅台酒酿造环境的形成，是自然、地理与历史三方面的条件千年酝酿、天造地设、综合叠加的结果。科涅克白兰地酒和苏格兰威士忌酒的原产区域均达500平方公里以上，区域内均有若干个品牌，它们统称为科涅克白兰地酒或苏格兰威士忌酒，均受保护；而茅台酒的原产地保护区仅有7.8平方公里，保护区内也唯有茅台酒一个品牌受保护。因而，茅台酒比科涅克白兰地酒和苏格兰威士忌酒的诸多品牌更具有典型性和唯一性。

茅台酒对于原产地域的特殊要求，正体现了它作为国酒的特别珍贵和特殊身价。一位著名经济学家在考察茅台酒厂后，感慨地说：“世界上有两个谷，一个是美国的硅谷，是产生世界高科技的地方；二是贵州茅台河谷，是酿世界上最好美酒的地方。”时任外交学院院长的吴建民先生在参观了赤水河和茅台酒厂后风趣地说：“生产茅台酒比生产原

