



普通高等教育「十五」国家级规划教材  
新世纪全国高等中医药院校规划教材  
配套教学用书

# 中药药理学

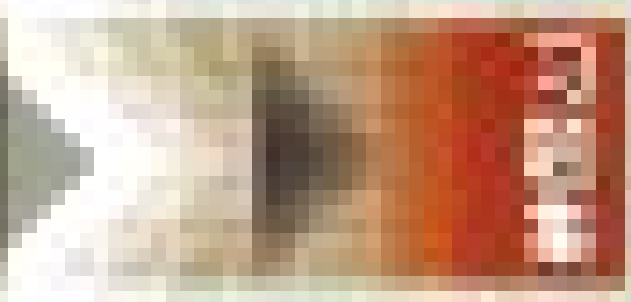
习题集

主编 侯家玉 黄国钧

中国中医药出版社

中国药理学

中国药理学



普通高等教育“十五”国家级规划教材  
新世纪全国高等中医药院校规划教材

配套教学用书

# 中药药理学习题集

主 编 侯家玉 (北京中医药大学)  
黄国钧 (成都中医药大学)

中国中医药出版社

·北 京·

**图书在版编目 (CIP) 数据**

中药药理学习题集/侯家玉, 黄国钧主编. —北京: 中国中医药出版社, 2003.11  
普通高等教育“十五”国家级规划教材配套教学用书  
ISBN 7-80156-484-7

I. 中… II. ①侯…②黄… III. 中药学: 药理学-医学院校-习题 IV. R285-44

中国版本图书馆 CIP 数据核字 (2003) 第 079005 号

中国中医药出版社出版

发行者: 中国中医药出版社

(北京市朝阳区东兴路 7 号 电话: 64151553 邮编: 100027)

(邮购联系电话: 64166060 64174307)

印刷者: 北京中华儿女印刷厂

经销者: 新华书店总店北京发行所

开 本: 850×1168 毫米 16 开

字 数: 170 千字

印 张: 7.25

版 次: 2003 年 11 月第 1 版

印 次: 2003 年 11 月第 1 次印刷

册 数: 5000

书 号: ISBN 7-80156-484-7/R·484

定 价: 9.00 元

如有质量问题, 请与出版社发行部调换。

普通高等教育“十五”国家级规划教材  
新世纪全国高等中医药院校规划教材

配套教学用书

《中药药理学习题集》编委会

主 编 侯家玉 (北京中医药大学)  
黄国钧 (成都中医药大学)  
编 委 (按姓氏笔画排列)  
王树荣 (山东中医药大学)  
方泰惠 (南京中医药大学)  
刘守义 (辽宁中医学院)  
孙建宁 (北京中医药大学)  
陈长勋 (上海中医药大学)  
吴清和 (广州中医药大学)

# 前 言

为了全面贯彻国家的教育方针和科教兴国战略，深化教育教学改革，全面推进素质教育，培养符合新世纪中医药事业发展要求的创新人才，在全国中医药高等教育学会、全国高等中医药教材建设研究会组织编写的“普通高等教育‘十五’国家级规划教材（中医药类）、新世纪全国高等中医药院校规划教材（第一版）”（习称“七版教材”）出版后，我们组织原教材编委会编写了与上述规划教材配套的教学用书——习题集，目的是使学生对已学过的知识，以习题形式进行复习、巩固、强化，也为学生自我测试学习效果、参加考试提供便利。

本套习题集与已出版的46门规划教材配套，所命习题范围与现行全国高等中医药院校本科教学大纲一致，与上述规划教材一致。习题覆盖规划教材的全部知识点，对必须熟悉、掌握的“三基”知识和重点内容以变换题型的方法予以强化。内容编排与相应教材的章、节一致，方便学生同步练习，也便于与教材配套复习。题型与各院校各学科现行考试题型一致，同时注意涵盖国家执业医师资格考试题型。命题要求科学、严谨、规范，注意提高学生分析问题、解决问题的能力，临床课程更重视临床能力的培养。为方便学生全面测试学习效果，每章节后均附有参考答案和答案分析。“答案分析”可使学生不仅“知其然”，而且“知其所以然”，使学生对教材内容加深理解，强化已学知识，进一步提高认知能力。

书末附有模拟试卷，分本科A、B试卷和硕士研究生入学考试模拟试卷，有“普通、较难、难”三个水准，便于学生对自己学习效果的自我测试，同时可提高应考能力。

本套习题集供高等中医药院校本科生、成人教育学生、执业医师资格考试人员及其他学习中医药人员与教材配套学习和应考复习使用。学习者通过对上述教材的学习和本套习题集的习题练习，可全面掌握各学科的知识技能，顺利通过课程考试和执业医师考试，为从事中医药工作打下坚实的基础。

由于考试命题是一项科学性、规范化要求很高的工作，随着教材和教学内容的不断更新与发展，恳请各高等中医药院校师生在使用本套习题集时，不断总结经验，提出宝贵的修改意见，以使本套习题集不断修订提高，更好地适应本科教学和各种考试的需要。

编者

2003年5月

## 编写说明

《中药药理学习题集》是普通高等教育“十五”国家级规划教材和新世纪全国高等中医药院校规划教材《中药药理学》的配套教学用书。读者对象主要是高等中医药院校本科生、成人教育学生、职业资格考试人员等。

《中药药理学习题集》的编写章节及顺序与教材《中药药理学》一致，以便与教材配套使用，方便学生同步学习教材。《中药药理学习题集》的习题覆盖了教材《中药药理学》各章节的全部知识点，与教学大纲要求一致，且将教材中必须掌握的基本知识和重点内容，以不同题型反复出现，予以强化，有利于学生对教材中重点内容的学习、理解、掌握和记忆，这是编写《中药药理学习题集》的目的。

新世纪全国高等中医药院校规划教材《中药药理学》的编写、出版和使用，得到了全国高等中医药兄弟院校和中国中医药出版社的大力支持和协助。由于《中药药理学习题集》的编写任务较轻，内容较少，仅由《中药药理学》教材编委会中部分人员承担，希望得到同仁的继续支持。

鉴于编者水平有限，加之中药（及复方）多成分、多作用、多作用环节（机理）和多用途的复杂性，而每个习题仅能涉及某一知识点，有时难于将习题和答案做到文字表述准确，对于本书中出现的不足或错误，敬请广大教师和学生在使用过程中给予批评指正，以便再版时改进。

《中药药理学习题集》编委会

2003年7月

# 目 录

第一章 绪论 .....	(1)	第十四章 止血药 .....	(48)
第二章 中药药性理论的现代研究 .....	(2)	第十五章 活血化瘀药 .....	(51)
第三章 影响中药药理作用的因素 .....	(5)	第十六章 化痰、止咳、平喘药 .....	(57)
第四章 中药药理作用的特点及 研究思路 .....	(7)	第十七章 安神药 .....	(59)
第五章 解表药 .....	(9)	第十八章 平肝息风药 .....	(62)
第六章 清热药 .....	(14)	第十九章 开窍药 .....	(65)
第七章 泻下药 .....	(23)	第二十章 补虚药 .....	(68)
第八章 祛风湿药 .....	(27)	第二十一章 收涩药 .....	(77)
第九章 芳香化湿药 .....	(30)	第二十二章 驱虫药 .....	(80)
第十章 利水渗湿药 .....	(32)	第二十三章 外用药 .....	(82)
第十一章 温里药 .....	(36)	模拟试卷 (1) .....	(83)
第十二章 理气药 .....	(41)	模拟试卷 (2) .....	(89)
第十三章 消食药 .....	(46)	模拟试卷 (3) .....	(95)
		研究生入学考试模拟试卷 .....	(101)



# 第一章 绪 论



## 习题

### 一、选择题

#### (一) A<sub>1</sub>型题 (单项选择题)

1. 中药药理学的学科任务是 ( )
  - A. 研究中药产生药效的机理
  - B. 分离有效成分
  - C. 鉴定有效成分的化学结构
  - D. 研究有效成分的理化性质
  - E. 鉴定中药的品种
2. 下列哪项不是中药药动学的研究内容 ( )
  - A. 生物膜对药物的转运
  - B. 药物在体内的分布
  - C. 药物的生物转化 (代谢)
  - D. 药物的排泄
  - E. 药物的作用强度
3. 国内对何种中药最早进行现代药理研究工作 ( )
  - A. 黄连
  - B. 黄芩
  - C. 金银花
  - D. 麻黄
  - E. 人参

#### (二) X型题 (多项选择题。从每小题5个备选答案中选出2~5个正确的答案)

1. 中药药理作用的研究思路有 ( )
  - A. 植物药研究
  - B. 中药复方的整体研究

- C. 有效成分研究
  - D. 作用机理研究
  - E. 化学成分的合成工艺
2. 中药药理学的学科任务有 ( )
    - A. 促进中医药理论的进步
    - B. 参与中药新药的开发
    - C. 促进中西医结合
    - D. 阐明中药药效产生的机理
    - E. 阐明中药药效产生的物质基础

### 二、问答题

1. 简述中药药理学的学科任务。



## 参考答案

### 一、选择题

#### (一) A<sub>1</sub>型题

1. A
2. E
3. D

#### (二) X型题

1. AB
2. ABCDE

### 二、问答题

1. 答 (要点): (1) 阐明中药药效产生的机理和物质基础; (2) 要与中药临床研究密切结合; (3) 促进中医药理论的进步; (4) 参与中药新药的开发; (5) 促进中西医结合。

## 第二章 中药药性理论的现代研究



### 习题

#### 一、选择题

##### (一) A<sub>1</sub>型题 (单项选择题)

- 寒凉药石膏、知母长期给药, 可使下列哪种中枢神经介质含量降低 ( )
  - Ach
  - 5-HT
  - NA
  - GABA
  - 以上均非
- 长期给药可使中枢 NA 和 DA 含量增加的中药是 ( )
  - 附子、干姜
  - 黄连、黄柏
  - 茯苓、白术
  - 石膏、知母
  - 以上均非
- 寒凉药长期给药, 可引起动物机体的变化是 ( )
  - 痛阈降低
  - 惊厥阈升高
  - 脑内兴奋性神经递质含量升高
  - 心率加快
  - 血清甲状腺激素水平升高
- 温热药长期给药, 可引起动物机体的变化是 ( )
  - 痛阈降低
  - 惊厥阈升高
  - 脑内兴奋性神经递质含量降低
  - 心率减慢
  - 血清甲状腺激素水平降低
- 寒凉药长期给药, 引起动物机体的变化不包括 ( )
  - 痛阈降低
  - 脑内兴奋性神经递质含量降低
  - 心率减慢
  - 血清甲状腺激素水平降低
  - 体温降低
- 温热药长期给药, 引起动物机体的变化不包括 ( )
  - 痛阈降低
  - 体温降低
  - 心率加快
  - 血清甲状腺激素水平升高
  - 脑内兴奋性神经递质含量升高
- 许多寒凉药具有的药理作用是 ( )
  - 兴奋中枢神经系统
  - 兴奋交感神经系统
  - 促进内分泌系统功能
  - 加强基础代谢功能
  - 具有抗感染作用
- 温热药的药理作用不包括 ( )
  - 兴奋中枢神经系统
  - 兴奋交感神经系统
  - 促进内分泌系统功能
  - 加强基础代谢功能
  - 具有抗感染作用
- 辛味药所含的主要成分是 ( )
  - 氨基酸
  - 有机酸
  - 挥发油
  - 生物碱
  - 皂苷
- 与辛味药健胃、化湿、行气、开窍功效无明显关系的药理作用是 ( )
  - 促进消化功能
  - 使神志昏迷病人苏醒
  - 抗心绞痛

- D. 扩张冠状动脉  
E. 抗感染
11. 酸味药所含的主要成分是 ( )  
A. 挥发油  
B. 皂苷  
C. 有机酸和鞣质  
D. 生物碱  
E. 糖类
12. 酸味药所含鞣质的主要药理作用是 ( )  
A. 镇静  
B. 镇咳、祛痰  
C. 利尿消肿  
D. 止泻、止血  
E. 降低血压
13. 甘味药所含的主要成分是 ( )  
A. 挥发油  
B. 皂苷  
C. 有机酸和鞣质  
D. 生物碱  
E. 氨基酸和糖类
14. 补虚药的药味主要为 ( )  
A. 辛 B. 酸  
C. 甘 D. 苦  
E. 咸
15. 苦味药所含的主要成分是 ( )  
A. 挥发油 B. 蛋白质  
C. 有机酸 D. 生物碱  
E. 鞣质
16. 在有毒中药的五味中占有较高比例的味道为 ( )  
A. 辛 B. 酸  
C. 甘 D. 苦  
E. 咸
17. 咸味药所含的主要成分是 ( )  
A. 挥发油 B. 无机盐  
C. 有机酸 D. 生物碱  
E. 鞣质

18. 咸味药主要分布在下列哪类药物中 ( )  
A. 清热药 B. 温里药  
C. 祛风湿药 D. 理气药  
E. 温肾壮阳药
19. 寒凉药常具有的药理作用是 ( )  
A. 强心 B. 平喘  
C. 升高血压 D. 抗肿瘤  
E. 抗休克
20. 马钱子的中毒症状主要表现在 ( )  
A. 消化系统  
B. 心血管系统  
C. 泌尿系统  
D. 中枢神经系统  
E. 呼吸系统

(二) B<sub>1</sub>型题 (每组题的备选答案在前, 试题在后。每小题只有1个正确答案。每个答案可被重复选用, 也可不被选用)

- A. 槟榔 B. 细辛  
C. 黄药子 D. 关木通  
E. 附子
1. 主要对中枢神经系统有毒性的药物是 ( )
2. 主要对心血管系统有毒性的药物是 ( )  
A. 川乌 B. 黄药子  
C. 蟾酥 D. 苦杏仁  
E. 马钱子
3. 对呼吸系统有毒性的药物是 ( )
4. 对肝脏有毒性的药物是 ( )  
A. 穿琥宁注射液  
B. 生天南星  
C. 蟾酥  
D. 关木通  
E. 鸦胆子
5. 对肾脏有毒性的药物是 ( )

6. 较长时间用药可引起血小板减少症的药物是 ( )

(三) X型题 (多项选择题。从每小题5个备选答案中选出2~5个正确的答案)

1. 可引起中枢神经系统毒性反应的药物有 ( )

- A. 附子      B. 雪上一枝蒿  
C. 马钱子    D. 苦杏仁  
E. 鸦胆子

2. 对心血管系统有毒性反应的药物有 ( )

- A. 草乌      B. 生天南星  
C. 蟾酥      D. 黄花夹竹桃  
E. 罗布麻叶

3. 对肝脏有毒性作用的药物有 ( )

- A. 苍耳子    B. 生附子  
C. 黄药子    D. 川楝子  
E. 雷公藤

4. 对肾脏有毒性作用的药物有 ( )

- A. 斑蝥      B. 马钱子  
C. 关木通    D. 马兜铃  
E. 雪上一枝蒿

## 二、填空题

1. 中药的归经理论主要与\_\_\_\_\_和\_\_\_\_\_有密切关系。

2. 有抗惊厥作用的药物 (如钩藤、天麻等) 主要归\_\_\_\_\_经。

3. 长期服用中药所致毒性损伤的“靶器官”中, 以\_\_\_\_\_的发生率最高。

## 三、问答题

1. 论述中药“四性”的现代研究概况。

2. 举例说明中药归经理论的研究现状。

## 参考答案

### 一、选择题

(一) A<sub>1</sub>型题

1. C    2. A    3. B    4. A    5. A  
6. B    7. E    8. E    9. C    10. E  
11. C    12. D    13. E    14. C    15. D  
16. D    17. B    18. E    19. D    20. D

(二) B<sub>1</sub>型题

1. B    2. E    3. D    4. B    5. D  
6. A

(三) X型题

1. ABC      2. ACDE  
3. ACDE    4. ACD

### 二、填空题

1. 药理作用; 药理学  
2. 肝  
3. 肝、肾、胃肠

### 三、问答题

1. 答 (要点): 从对中枢神经系统功能、植物神经系统功能、内分泌系统功能、基础能量代谢、抗感染及抗肿瘤等作用的研究论述。

2. 答 (要点): (1) 归经与药理作用的关系研究 (举例说明); (2) 归经与药动学的关系 (举例说明); (3) 归经与微量元素、环核苷酸、受体学说的关系。

## 第三章 影响中药药理作用的因素



### 习题

#### 一、选择题

##### (一) A<sub>1</sub>型题 (单项选择题)

1. 制剂工艺不同可产生的影响是 ( )
  - A. 加强或突出某一药理作用
  - B. 降低药物毒性
  - C. 改变药物生物利用度
  - D. 避免配伍禁忌不良反应
  - E. 以上均非
2. 肠道内微生态环境对中药药效影响主要是指 ( )
  - A. 肠道内温度
  - B. 肠道内酸碱度
  - C. 肠道内食物品种
  - D. 肠道内菌群
  - E. 肠道内渗透压
3. 下列药物久煎有利于增强药效的药物是 ( )
  - A. 薄荷
  - B. 紫苏
  - C. 大黄
  - D. 牡蛎
  - E. 以上均非
4. 采用注射给药可导致药理作用产生质的变化的药物是 ( )
  - A. 人参
  - B. 当归
  - C. 附子
  - D. 枳壳
  - E. 白术
5. 非妊娠禁忌的药物是 ( )
  - A. 吴茱萸
  - B. 冰片
  - C. 半夏
  - D. 水蛭
  - E. 芫花

(二) B<sub>1</sub>型题 (每组题的备选答案在前, 试题在后。每小题只有1个正确答案。每个答案可被重复选用, 也可不被选用)

- A. 石膏
  - B. 黄连
  - C. 常山
  - D. 人参
  - E. 附子
1. 与连翘同用能增强抗菌作用的药物是 ( )
  2. 能拮抗知母降血糖作用的药物是 ( )
    - A. 乌头
    - B. 延胡索
    - C. 苦杏仁
    - D. 马钱子
    - E. 炉甘石
  3. 炮制后能使贮存期间有效成分损失减少的药物是 ( )
  4. 炮制后能使有效成分生成增加的药物是 ( )

(三) X型题 (多项选择题。从每小题5个备选答案中选出2~5个正确的答案)

1. 影响药物作用的机体因素包括
  - A. 体质
  - B. 年龄
  - C. 性别
  - D. 情绪
  - E. 遗传
2. 炮制对中药药理作用的影响包括 ( )
  - A. 消除药物毒性
  - B. 降低药物毒性
  - C. 加强某一药理作用
  - D. 增强药物疗效
  - E. 延长作用半衰期
3. 下列属妊娠禁忌的药物有 ( )
  - A. 麝香
  - B. 莪术
  - C. 当归
  - D. 丹参
  - E. 芍药

## 二、填空题

1. 何首乌经炮制, \_\_\_\_\_作用增强。
2. 口服剂型中吸收最快的剂型是\_\_\_\_\_。
3. 甘草与芫花合用, 芫花的\_\_\_\_\_减小。
4. 经醋炮制后, 延胡索的\_\_\_\_\_作用增强。
5. 非正品大黄较正品大黄致泻作用的\_\_\_\_\_明显增加。
6. 肝肾功能低下者, 应注意\_\_\_\_\_用药剂量。
7. 乌头经炮制后\_\_\_\_\_分解, 毒性减少。
8. 刺五加所含\_\_\_\_\_在高温、高湿条件下贮藏损失极快。

## 三、判断题

(认为正确的, 在题干后括号内打“√”; 认为错误的, 在题干后括号内打“×”)

1. 药典收载的同一中药, 即使品种不同, 其药理作用也相同。( )
2. 同一品种的中药, 药理作用可能不同。( )
3. 所有根类药材生长年限越长, 其药理作用也越强。( )
4. 中药低温、避光、干燥贮藏可减少药效下降。( )
5. 中药炮制前后化学成分和疗效会有变化。( )
6. 中药配伍使用疗效均会增强。( )

## 四、问答题

1. 详述影响中药药理作用的药物因素。

2. 简述对十八反、十九畏的看法。



## 参考答案

### 一、选择题

#### (一) A<sub>1</sub>型题

- 1.C 2.D 3.D 4.D 5.A

#### (二) B<sub>1</sub>型题

- 1.B 2.D 3.C 4.E

#### (三) X型题

- 1.ABCDE 2.ABCD 3.AB

### 二、填空题

1. 补益
2. 液体剂型
3. LD<sub>50</sub>
4. 镇痛
5. ED<sub>50</sub>
6. 适量减少
7. 双酯型乌头碱
8. 丁香苷

### 三、判断题

1. × 2. √ 3. × 4. √ 5. √ 6. ×

### 四、问答题

1. 答(要点): 从品种、产地、采收、贮藏、炮制、制剂、煎煮方法、配伍与禁忌等方面论述, 应举例说明。

2. 答(要点): 不是绝对禁忌; 在特定条件下正确; 研究尚不够全面, 需深入。应举例说明。

## 第四章 中药药理作用的特点及研究思路



### 习题

#### 一、选择题

##### (一) A<sub>1</sub>型题 (单项选择题)

1. 中药作用的两重性是指 ( )
  - A. 局部作用与全身作用
  - B. 治疗作用与不良反应
  - C. 治标与治本
  - D. 有毒与无毒
  - E. 培本与祛邪
2. 下列哪项不属于引起中药药理作用差异性的原因 ( )
  - A. 不同种属的动物
  - B. 不同个体
  - C. 整体 (在体) 与离体试验
  - D. 不同年龄
  - E. 不同用药日期
3. 中药作用的量效关系常呈现 ( )
  - A. 量效关系明显
  - B. 量效关系很难表现
  - C. 绝大多数呈量效关系变化
  - D. 无量效关系存在
  - E. 以上均非
4. 中药作用双向性产生的原因是 ( )
  - A. 不同化学成分
  - B. 不同给药途径
  - C. 不同的病人
  - D. 不同季节采收
  - E. 以上均非
5. 在对中药作用时效关系的叙述中, 不正确的说法是 ( )
  - A. 中药有效成分的时效关系, 可通过药代动力学研究
  - B. 中药的时效关系就是时量关系
  - C. 中药时效关系的研究包括生物半衰期测定
  - D. 中药时效关系的研究不包括峰效时间测定
  - E. 中药时效关系的研究包括给药后发生作用的潜伏期测定
6. 在对中药药理作用与中药功效关系的叙述中, 不正确的说法是 ( )
  - A. 中药药理作用与中药功效往往一致
  - B. 中药药理作用与中药功效之间还存在差异性
  - C. 中药药理学 (药理作用研究) 可补充中药的功效理论
  - D. 绝大多数中药的药理作用与其功效不符合
  - E. 以上均非

##### (二) X型题 (多项选择题。从每小题5个备选答案中选出2~5个正确的答案)

1. 中药双向调节作用产生的原因有 ( )
  - A. 不同剂量
  - B. 不同病理状态
  - C. 不同动物种属
  - D. 不同化学成分
  - E. 以上均非
2. 中药作用的差异性产生的原因有 ( )
  - A. 生物种属不同
  - B. 正常与病态动物
  - C. 不同给药途径
  - D. 不同个体
  - E. 不同体质

3. 中药复方的特点有 ( )
- 多种有效成分
  - 多种理论
  - 作用多靶点
  - 作用多环节 (机理)
  - 以上均非
4. 在中药药理作用特点的叙述中, 正确的说法有 ( )
- 中药作用的差异性表现在 (生物) 种属差异和个体差异
  - 中药作用存在量效关系
  - 同一种中药可产生相反的药理作用
  - 中药药理学 (药理作用研究) 可以完善中药的能效理论
  - 中药无不良反应
5. 下列哪些属于中药药理学的研究思路 ( )
- 中药药理作用研究必须与证的研究结合
  - 应加强与中药功效相关的系统药理作用研究
  - 进行中药有效成分的化学结构研究
  - 进行中药毒性研究
  - 进行中药作用机理研究

## 二、问答题

- 简述中药药理作用的特点。
- 简述中药药理学的研究思路。



## 参考答案

### 一、选择题

#### (一) A<sub>1</sub>型题

1. B    2. E    3. B    4. A    5. D  
6. D

#### (二) X型题

1. AD    2. ABCDE    3. ACD  
4. ABCD    5. ABDE

### 二、问答题

1. 答 (要点): 从中药作用的两重性、差异性、量效关系、时效关系、双向性以及与中药功效关系等六个要点进行叙述。

2. 答 (要点): 从必须与证的研究结合、中药分类对比研究、与中药功效相关的系统药理作用研究、中药药理作用的重新评价性研究、中药毒性研究、中药作用机理及物质基础研究等六个要点进行叙述。



## 第五章 解 表 药



### 习题

#### 一、选择题

##### (一) A<sub>1</sub>型题 (单项选择题)

- 下列哪项不是柴胡的主要作用 ( )
  - 解热
  - 抗炎
  - 促进免疫功能
  - 利胆
  - 抗心律失常
- 下列哪项不是麻黄平喘作用的机理 ( )
  - 促进肾上腺素、去甲肾上腺素释放
  - 直接兴奋支气管黏膜血管平滑肌 $\alpha$ 受体
  - 阻止过敏介质释放
  - 促进糖皮质激素分泌
  - 直接兴奋支气管平滑肌 $\beta$ 受体
- 下列哪项不是麻黄的作用 ( )
  - 兴奋中枢
  - 升高血压
  - 抗炎
  - 抗过敏
  - 镇痛
- 下列哪种药具有保肝利胆作用 ( )
  - 麻黄
  - 桂枝
  - 细辛
  - 柴胡
  - 葛根
- 桂枝解热镇痛的有效成分主要是 ( )
  - 桂皮醛
  - 桂皮酸
  - 乙酸桂皮酯
  - 反式桂皮酸
  - 香豆素
- 何种药物长时间喂饲后可引起动物肝癌发病率增加 ( )
  - 细辛
  - 柴胡
  - 桂枝
  - 麻黄
  - 葛根
- 葛根治疗偏头痛的主要依据是 ( )
  - 有镇静作用
  - 有降压作用
  - 有兴奋吗啡受体作用
  - 有调节脑血管收缩、舒张功能
  - 以上均非
- 下列哪项不是解表药的主要药理作用 ( )
  - 平喘
  - 解热
  - 发汗
  - 抗炎
  - 镇静
- 下列可治疗偏头痛的药物是 ( )
  - 麻黄
  - 桂枝
  - 葛根
  - 柴胡
  - 以上均非
- 下列具有降血糖作用的药物是 ( )
  - 麻黄
  - 桂枝
  - 柴胡
  - 细辛
  - 葛根
- 下列哪项不是桂枝的作用 ( )
  - 扩张体表血管
  - 解热
  - 降血脂
  - 抗炎
  - 抗过敏
- 下列哪项不是葛根的适应症 ( )