

轻轻松松

读懂

张行健◎著

【图解版】

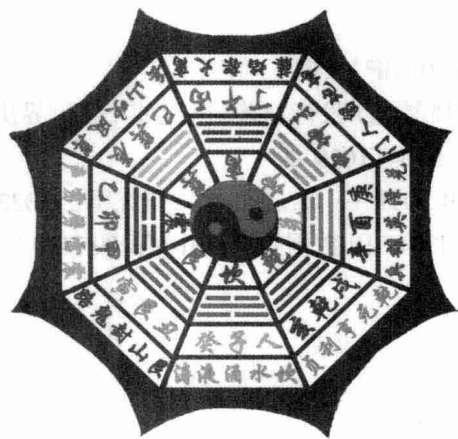


易经

《易经》难否？难！多少有志于此者穷其一生也未能参悟。有效方法，轻轻松松读懂《易经》，并用《易经》掌握自己福。那六十四卦把我们芸芸众生的一生囊括在内，掌握着从古至今每个人的人生密码。若能学到易经的精髓，我们就有如找到了自己的人生地图，不会再有困惑与迷惘。

《易经》难否？易！只要你读完本书，便能够掌握到学习《易经》的人生。易经之中藏着许多人生奥秘，能预测每个人的吉凶祸

易学大师为你解疑释惑
教你掌握人生的密码。



轻轻松松

读懂

张行健◎著

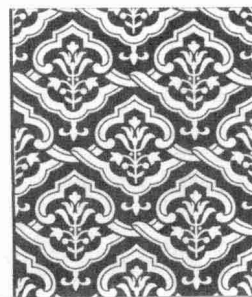
易

经

【图解版】

新世界出版社
NEW WORLD PRESS

易学大师为你解疑释惑
教你掌握人生的密码。



图书在版编目(CIP)数据

轻轻松松读懂易经 / 张行健著. — 北京: 新世界出版社, 2010.7

ISBN 978-7-5104-1019-2

I. ①轻… II. ①张… III. ①周易 - 研究 IV. ①B221.5

中国版本图书馆 CIP 数据核字(2010)第 095737 号

轻轻松松读懂易经

作 者: 张行健

责任编辑: 连 慧

封面设计: 天下书装

版式设计: 韩东坡

责任印制: 李一鸣 秦光中

出版发行: 新世界出版社

社 址: 北京西城区百万庄大街 24 号(100037)

发行部: (010)6899 5968 (010)6899 8733(传真)

总编室: (010)6899 5424 (010)6832 6679(传真)

<http://www.nwp.cn>

<http://www.newworld-press.com>

版权部: +8610 6899 6306

版权部电子信箱: frank@nwp.com.cn

印刷: 北京佳顺印务有限公司

经销: 新华书店

开本: 710 × 1020 1/16

字数: 300 千字 印张: 27

版次: 2010 年 7 月第 1 版 2010 年 7 月第 1 次印刷

书号: ISBN 978-7-5104-1019-2

定价: 39.00 元

版权所有, 侵权必究

凡购本社图书, 如有缺页、倒页、脱页等印装错误, 可随时退换。

客服电话: (010)6899 8638

前言



《易经》是中华文化宝库中伟大的经典，其内容涵盖了天道、人道、地道，即要在天地之间让人类安身立命。其方法是设卦观象，描绘自然造化的奥妙情境，展示人世间的吉凶祸福与因应之道。很少发现一本书能有《易经》这么大的“威力”：

高高在上的君王决定出征，用来占卜一下，根据结果决定自己的千军万马的动向；穷困潦倒的贫民，拿出维持生存的钱财，求人占卜，想知道如何过上好日子；农民占卜，想知道庄稼能否丰收；官员占卜，想知道能否得到晋升；生意人前去占卜，想知道如何才能发大财；读书人前去占卜，想知道如何求得功名；年轻人占卜，想知道如何求得婚姻；人们外出之前要占上一卦；结婚，生孩子，丢东西，陷入困难之中，都会用易经来占卜，并根据占卜的结果决定自己的行为。

一部《易经》，何以藏着这么多的人生奥秘，决定着上至君王下至百姓的吉凶祸福？那六十四卦中，何以把我们芸芸众生的一生囊括在内，何以掌握着从古至今每个人的人生密码，决定着我们每个人的喜怒哀乐？

如果将人生比作是一段旅途，我们个人就如行进在这段跌宕起伏的旅途上。我们有时看不到方向，不知道下一步该怎么走，不知下一段是坦途还是沟壑。《易经》正是人生旅途的地图。当你熟悉了《易经》之后，就对自己的人生之路了然于胸，就像有了地图之后，即使到了陌生的地方，也不会迷路。

许多人都想掌握《易经》，但是也发出了这样的感慨：《易经》并不易，想理解太难了。在很多人看来，《易经》有如天书一样，根本看不懂。即使是看得懂，有时也不知道如何运用，如何与我们现实生活联系起来，不知道该何判断一件事情的走向以及吉凶祸福。

《轻轻松松读懂易经》这本书，实现了在轻松状态下了解《易经》、运用《易经》的愿望。作者经过潜心研究，不但将卦辞之意解释清楚，还将其与现



在的生活结合起来做出分析和判断，通俗易懂，有据可循，可以直接应用到自己的生活中来，自己来预测自己的吉凶祸福。

荀子说：“善易者不占。”如果你看懂了《易经》，你就不会去占卜了。占卜是为了解决自己感到疑惑的问题，如果我们没有疑问，又有什么需要占卜的呢？只要读懂了易经，明白其中的道理，就胸有成竹，遇事有主张，依照其中的道理去做就行了，结局一定是好的，根本就不用占卜。因为一件事情的走向如何，是吉是凶，是福是祸，其中是有因缘的。了解了《易经》，你就知道自己接下来是喜是怒，是哀是乐，是吉是凶，是福是祸了。

阅读本书，在轻轻松松之间，就能掌握到《易经》的精髓，掌握到自己的人生密码，你也就不会再有困惑与迷惘，从而达到豁然开朗的人生境界。



目 录



第一篇:知识储备 /001

第二篇:《易经》解卦 /011

第一卦:乾 / 011

第一爻 / 014

第二爻 / 015

第三爻 / 016

第四爻 / 018

第五爻 / 019

第六爻 / 020

用九 / 021

第二卦:坤 / 021

第一爻 / 024

第二爻 / 025

第三爻 / 026

第四爻 / 027

第五爻 / 028

第六爻 / 029

用六 / 030

第三卦:屯 / 030

第一爻 / 033

第二爻 / 034

第三爻 / 035

第四爻 / 036

第五爻 / 037

第六爻 / 037

第四卦:蒙 / 038

第一爻 / 040

第二爻 / 041

第三爻 / 042

第四爻 / 043

第五爻 / 044

第六爻 / 044

第五卦:需 / 045

第一爻 / 047

第二爻 / 048

第三爻 / 049

第四爻 / 049

第五爻 / 050

第六爻 / 051

第六卦:讼 / 052

第一爻 / 054

第二爻 / 055

第三爻 / 056

第四爻 / 057

第五爻 / 058

第六爻 / 059

第七卦:师 / 060

第一爻 / 062

第二爻 / 063

第三爻 / 064

第四爻 / 065

第五爻 / 066

第六爻 / 067

第八卦:比 / 068

第一爻 / 070

第二爻 / 071

第三爻 / 072

第四爻 / 073

第五爻 / 073

第六爻 / 074

第九卦:小畜 / 075

第一爻 / 077

第二爻 / 078

第三爻 / 079

第四爻 / 080

第五爻 / 081

第六爻 / 081

第十卦:履 / 082

第一爻 / 085

第二爻 / 085

第三爻 / 086

第四爻 / 087

第五爻 / 088





- 第六爻 / 089
- 第十一卦：泰 / 089**
- 第一爻 / 091
- 第二爻 / 092
- 第三爻 / 093
- 第四爻 / 094
- 第五爻 / 095
- 第六爻 / 096
- 第十二卦：否卦 / 097**
- 第一爻 / 098
- 第二爻 / 099
- 第三爻 / 100
- 第四爻 / 101
- 第五爻 / 101
- 第六爻 / 102
- 第十三卦：同人 / 103**
- 第一爻 / 105
- 第二爻 / 105
- 第三爻 / 106
- 第四爻 / 107
- 第五爻 / 108
- 第六爻 / 109
- 第十四卦：大有 / 109**
- 第一爻 / 111
- 第二爻 / 112
- 第三爻 / 113
- 第四爻 / 114
- 第五爻 / 115
- 第六爻 / 116
- 第十五卦：谦 / 116**
- 第一爻 / 118
- 第二爻 / 119

- 第三爻 / 120
- 第四爻 / 121
- 第五爻 / 121
- 第六爻 / 122
- 第十六卦：豫 / 123**
- 第一爻 / 125
- 第二爻 / 126
- 第三爻 / 127
- 第四爻 / 127
- 第五爻 / 128
- 第六爻 / 129
- 第十七卦：随 / 129**
- 第一爻 / 131
- 第二爻 / 132
- 第三爻 / 132
- 第四爻 / 133
- 第五爻 / 133
- 第六爻 / 134
- 第十八卦：蛊 / 135**
- 第一爻 / 137
- 第二爻 / 138
- 第三爻 / 138
- 第四爻 / 139
- 第五爻 / 140
- 第六爻 / 140
- 第十九卦：临 / 141**
- 第一爻 / 143
- 第二爻 / 144
- 第三爻 / 145
- 第四爻 / 145
- 第五爻 / 146
- 第六爻 / 147

- 第二十卦：观 / 148**
- 第一爻 / 149
- 第二爻 / 150
- 第三爻 / 151
- 第四爻 / 152
- 第五爻 / 152
- 第六爻 / 153
- 第二十一卦：噬嗑 / 154**
- 第一爻 / 155
- 第二爻 / 156
- 第三爻 / 157
- 第四爻 / 158
- 第五爻 / 158
- 第六爻 / 159
- 第二十二卦：贲 / 160**
- 第一爻 / 162
- 第二爻 / 162
- 第三爻 / 163
- 第四爻 / 163
- 第五爻 / 164
- 第六爻 / 165
- 第二十三卦：剥 / 166**
- 第一爻 / 167
- 第二爻 / 168
- 第三爻 / 169
- 第四爻 / 169
- 第五爻 / 170
- 第六爻 / 171
- 第二十四卦：复 / 172**
- 第一爻 / 173
- 第二爻 / 174
- 第三爻 / 175





- 第四爻 / 175
第五爻 / 176
第六爻 / 177
第二十五卦：无妄 / 177
第一爻 / 179
第二爻 / 180
第三爻 / 180
第四爻 / 181
第五爻 / 181
第六爻 / 182
第二十六卦：大畜 / 183
第一爻 / 184
第二爻 / 185
第三爻 / 186
第四爻 / 186
第五爻 / 187
第六爻 / 188
第二十七卦：颐 / 188
第一爻 / 190
第二爻 / 191
第三爻 / 192
第四爻 / 192
第五爻 / 193
第六爻 / 194
第二十八卦：大过 / 195
第一爻 / 196
第二爻 / 197
第三爻 / 197
第四爻 / 198
第五爻 / 199
第六爻 / 200
第二十九卦：坎 / 200
第一爻 / 203
第二爻 / 203
第三爻 / 204
第四爻 / 205
第五爻 / 205
第六爻 / 206
第三十卦：离 / 207
第一爻 / 209
第二爻 / 210
第三爻 / 210
第四爻 / 211
第五爻 / 212
第六爻 / 213
第三十一卦：咸 / 213
第一爻 / 215
第二爻 / 216
第三爻 / 216
第四爻 / 217
第五爻 / 218
第六爻 / 218
第三十二卦：恒 / 219
第一爻 / 220
第二爻 / 221
第三爻 / 222
第四爻 / 223
第五爻 / 223
第六爻 / 224
第三十三卦：遁 / 225
第一爻 / 226
第二爻 / 227
第三爻 / 228
第四爻 / 229
第五爻 / 229
第六爻 / 230
第三十四卦：大壮 / 231
第一爻 / 232
第二爻 / 233
第三爻 / 234
第四爻 / 235
第五爻 / 235
第六爻 / 236
第三十五卦：晋 / 237
第一爻 / 238
第二爻 / 239
第三爻 / 240
第四爻 / 241
第五爻 / 242
第六爻 / 242
第三十六卦：明夷 / 243
第一爻 / 245
第二爻 / 245
第三爻 / 246
第四爻 / 247
第五爻 / 247
第六爻 / 248
第三十七卦：家人 / 249
第一爻 / 251
第二爻 / 252
第三爻 / 252
第四爻 / 253
第五爻 / 254
第六爻 / 254
第三十八卦：睽 / 255
第一爻 / 257



- 第二爻 / 257
第三爻 / 258
第四爻 / 259
第五爻 / 260
第六爻 / 260
- 第三十九卦：蹇 / 261**
第一爻 / 263
第二爻 / 264
第三爻 / 264
第四爻 / 265
第五爻 / 266
第六爻 / 267
- 第四十卦：解 / 268**
第一爻 / 269
第二爻 / 270
第三爻 / 271
第四爻 / 272
第五爻 / 272
第六爻 / 273
- 第四十一卦：损 / 274**
第一爻 / 275
第二爻 / 276
第三爻 / 277
第四爻 / 278
第五爻 / 278
第六爻 / 279
- 第四十二卦：益 / 280**
第一爻 / 281
第二爻 / 282
第三爻 / 283
第四爻 / 284
第五爻 / 285
- 第六爻 / 286
- 第四十三卦：夬 / 287**
第一爻 / 288
第二爻 / 289
第三爻 / 290
第四爻 / 291
第五爻 / 291
第六爻 / 292
- 第四十四卦：姤 / 293**
第一爻 / 295
第二爻 / 296
第三爻 / 296
第四爻 / 297
第五爻 / 298
第六爻 / 299
- 第四十五卦：萃 / 299**
第一爻 / 301
第二爻 / 302
第三爻 / 303
第四爻 / 304
第五爻 / 304
第六爻 / 305
- 第四十六卦：升 / 306**
第一爻 / 308
第二爻 / 308
第三爻 / 309
第四爻 / 310
第五爻 / 310
第六爻 / 311
- 第四十七卦：困 / 312**
第一爻 / 313
第二爻 / 314
- 第三爻 / 315
第四爻 / 315
第五爻 / 316
第六爻 / 317
- 第四十八卦：井 / 318**
第一爻 / 319
第二爻 / 320
第三爻 / 321
第四爻 / 321
第五爻 / 322
第六爻 / 323
- 四十九卦：革 / 324**
第一爻 / 325
第二爻 / 326
第三爻 / 327
第四爻 / 328
第五爻 / 328
第六爻 / 329
- 第五十卦：鼎 / 330**
第一爻 / 332
第二爻 / 332
第三爻 / 333
第四爻 / 334
第五爻 / 335
第六爻 / 335
- 第五十一卦：震 / 336**
第一爻 / 338
第二爻 / 339
第三爻 / 340
第四爻 / 341
第五爻 / 341
第六爻 / 342



第五十二卦：艮 / 343

- 第一爻 / 346
- 第二爻 / 346
- 第三爻 / 347
- 第四爻 / 348
- 第五爻 / 348
- 第六爻 / 349

第五十三卦：渐 / 350

- 第一爻 / 351
- 第二爻 / 352
- 第三爻 / 353
- 第四爻 / 353
- 第五爻 / 354
- 第六爻 / 355

第五十四卦：归妹 / 355

- 第一爻 / 357
- 第二爻 / 358
- 第三爻 / 359
- 第四爻 / 359
- 第五爻 / 360
- 第六爻 / 361

第五十五卦：丰 / 361

- 第一爻 / 363
- 第二爻 / 364
- 第三爻 / 364
- 第四爻 / 365
- 第五爻 / 366
- 第六爻 / 367

第五十六卦：旅 / 367

- 第一爻 / 369
- 第二爻 / 369
- 第三爻 / 370

第四爻 / 371

第五爻 / 372

第六爻 / 372

第五十七卦：巽 / 373

- 第一爻 / 375
- 第二爻 / 376
- 第三爻 / 377
- 第四爻 / 378
- 第五爻 / 378
- 第六爻 / 379

第五十八卦：兑 / 380

- 第一爻 / 382
- 第二爻 / 383
- 第三爻 / 383
- 第四爻 / 384
- 第五爻 / 385
- 第六爻 / 385

第五十九卦：涣 / 386

- 第一爻 / 388
- 第二爻 / 388
- 第三爻 / 389
- 第四爻 / 390
- 第五爻 / 390
- 第六爻 / 391

第六十卦：节 / 392

- 第一爻 / 393
- 第二爻 / 394
- 第三爻 / 395
- 第四爻 / 395
- 第五爻 / 396
- 第六爻 / 397

第六十一卦：中孚 / 397

第一爻 / 399

第二爻 / 400

第三爻 / 400

第四爻 / 401

第五爻 / 402

第六爻 / 402

第六十二卦：小过 / 403

- 第一爻 / 405
- 第二爻 / 405
- 第三爻 / 406
- 第四爻 / 407
- 第五爻 / 408
- 第六爻 / 408

第六十三卦：既济 / 409

- 第一爻 / 411
- 第二爻 / 411
- 第三爻 / 412
- 第四爻 / 413
- 第五爻 / 413
- 第六爻 / 414

第六十四卦：未济 / 415

- 第一爻 / 417
- 第二爻 / 417
- 第三爻 / 418
- 第四爻 / 418
- 第五爻 / 419
- 第六爻 / 420



第一篇：知识储备

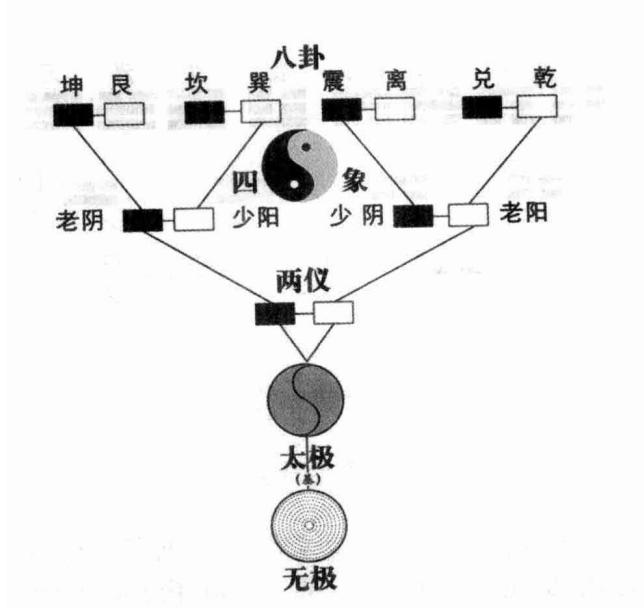
想读懂易经，必须先要了解其中的术语、图形、符号所代表的意思，这样才能明白其中所代表的含义是什么，下面详细介绍一下在易经中会遇到的术语、图形和符号。

卦

卦，通“挂”，是一种现象挂在我们的眼前。从说文解字角度来说，卦是一个会意字，从圭从卜，圭指土圭，是以泥做成土柱测日影，卜是测度之意，立八圭测日影，既从四正四隅上将观测到的现象加以总结和记录，因此形成卦的图像。

《易经》所说的卦，是宇宙间的现象，宇宙间共有八个基本的大现象，而宇宙间的万有、万事、万物，皆依这八个现象而变化，这就是八卦法则的起源。

说到八卦的由来，要追溯到宇宙的初始。这就涉及到了无极、太极、四象、八卦等词语了。



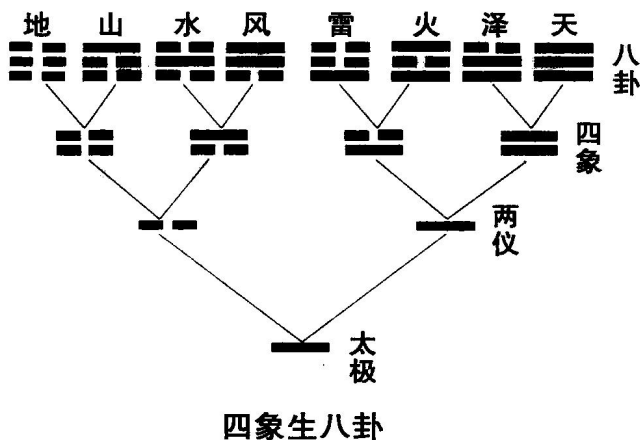


天地初开，一切皆为混沌，是为无极；阴阳交合，阴阳二气生成万物是为太极；清者上升为天，浊者下沉为地，分为东、南、西、北四方，每方各有一神兽镇守，东方青龙，西方白虎，南方朱雀，北方玄武，是为四象；智者伏羲，凭日月升降悟出乾坤之奥，从而创出八卦，分为乾、坤、艮、震、巽、坎、兑、离。



《系辞》中这样说道：“是故，易有太极，是生两仪，两仪生四象，四象生八卦，八卦定吉凶，吉凶生大业。”

八卦，据说是伏羲所创，《易传》中这样记载道：“古者包牺氏之王天下也，仰则观象于天，俯则观法于地。观鸟兽之文，与地之宜，近取诸身，远取诸物。于是始作八卦，以通神明之德，以类万物之情。”这段话出自《易传》，说的是当年伏羲氏始创八卦的故事。



八卦的每一卦形代表一定的事物。乾代表天，坤代表地，坎代表水，离代表火，震代表雷，艮 (gèn) 代表山，巽 (xùn) 代表风，兑代表沼泽。



乾卦代表天，同时也代表男人、父亲、君子等。乾用来象征天、阳、日、君、父、夫、圆、玉、金、冰、寒、马、赤色、快速、快车、不知疲倦等。

坤卦是地，代表女人和被领导者，具有谦卑柔顺、谨慎正直、勤劳忍耐、优柔寡断、懦弱迟缓、思想狭小等特征。

离卦代表太阳和光明，代指中年女人。

坎卦代表月亮，还指水。代指中年男子。

震卦代表雷，代指长男。

巽卦代表风，代指长女。

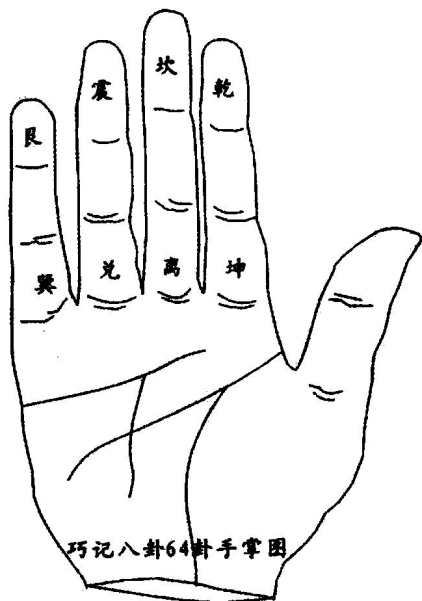
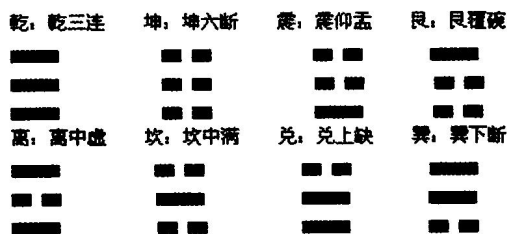
艮卦代表高山、陆地，代指少男。

兑卦代表海洋、河流，代指少女。

为了方便记住八卦的卦形，人们将八卦的卦形编成了歌诀：

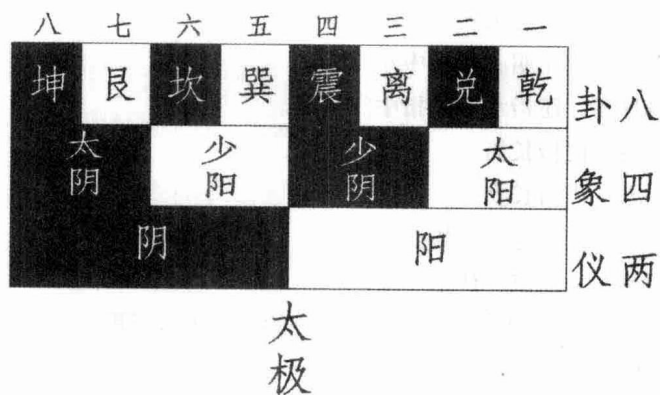
乾三连，坤六断，震仰盂，艮覆碗，

离中虚，坎中满，兑上缺，巽下断。



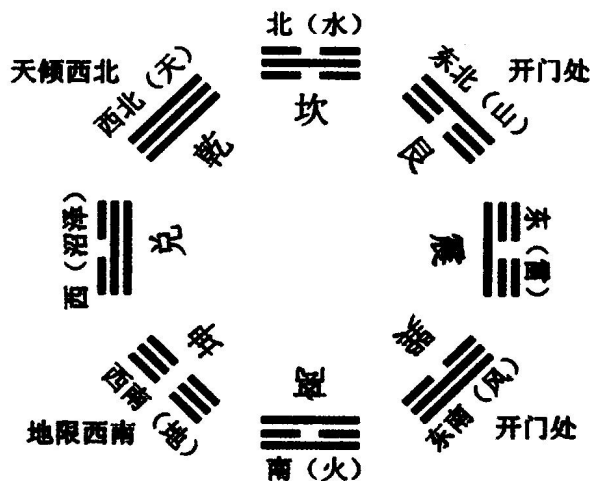


八卦中每卦都代表着相应的数字，具体所代表的数字如下：
乾一，兑二，离三，震四，巽五，坎六，艮七，坤八。



八卦与方位一一对应，具体如下：

震东，兑西，离南，坎北，乾西北，坤西南，艮东北，巽东南。



八卦与五行相对应，每一卦对应着五行中的一个元素，具体如下：

金-乾、兑：乾为天，兑为泽；

木-震、巽：震为雷，巽为风；



土-坤、艮：坤为地，艮为山；
 水-坎：坎为水；
 火-离：离为火。

| 卦名 | 卦象 | 数目代表 | 五行属性 |
|----|----|------|------|
| 乾 | ☰ | 1 | 金 |
| 兑 | ☱ | 2 | 金 |
| 离 | ☲ | 3 | 火 |
| 震 | ☳ | 4 | 木 |
| 巽 | ☴ | 5 | 木 |
| 坎 | ☵ | 6 | 水 |
| 艮 | ☶ | 7 | 土 |
| 坤 | ☷ | 8 | 土 |

当年周文王将伏羲的单八卦，两两相重，演变成为六十四卦。其中由上至下，上三爻为一卦，称之为上卦；下三爻为一卦，称之为下卦。下卦指自己，上卦是指外部环境。

| | 天 ☰ | 泽 ☱ | 火 ☲ | 雷 ☳ | 风 ☴ | 水 ☵ | 山 ☶ | 地 ☷ |
|-----|------|------|------|------|------|------|------|-----|
| 天 ☰ | ☰ 乾 | ☱ 履 | ☲ 同人 | ☳ 无妄 | ☴ 姤 | ☵ 讼 | ☶ 退 | ☷ 否 |
| 泽 ☱ | ☱ 夬 | ☱ 兑 | ☲ 革 | ☳ 随 | ☴ 大过 | ☵ 困 | ☶ 咸 | ☷ 萃 |
| 火 ☲ | ☲ 大有 | ☱ 睽 | ☲ 离 | ☳ 噬嗑 | ☴ 鼎 | ☵ 未济 | ☶ 旅 | ☷ 晋 |
| 雷 ☳ | ☳ 大壮 | ☱ 归妹 | ☲ 丰 | ☳ 震 | ☴ 恒 | ☵ 解 | ☶ 小过 | ☷ 豫 |
| 风 ☴ | ☴ 小畜 | ☱ 中孚 | ☲ 家人 | ☳ 益 | ☴ 巽 | ☵ 涣 | ☶ 渐 | ☷ 观 |
| 水 ☵ | ☵ 需 | ☱ 节 | ☲ 既济 | ☳ 屯 | ☴ 井 | ☵ 坎 | ☶ 蹇 | ☷ 比 |
| 山 ☶ | ☶ 大畜 | ☱ 损 | ☲ 贲 | ☳ 颐 | ☴ 蛊 | ☵ 蒙 | ☶ 艮 | ☷ 剝 |
| 地 ☷ | ☷ 泰 | ☱ 临 | ☲ 明夷 | ☳ 复 | ☴ 升 | ☵ 师 | ☶ 谦 | ☷ 坤 |

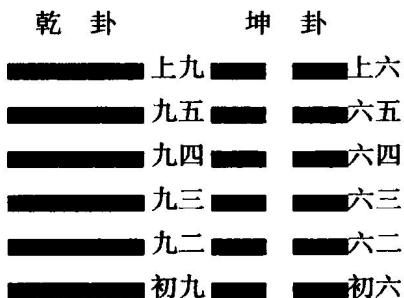


爻

《易经》的基本符号是“—”和“--”，叫做“爻”，“—”是阳爻，“--”是阴爻。每三个爻组成一个符号，叫做“卦”，阴阳二爻错综配合组成八个符号即八卦：“乾”、“坤”、“震”、“巽”、“坎”、“离”、“艮”、“兑”。

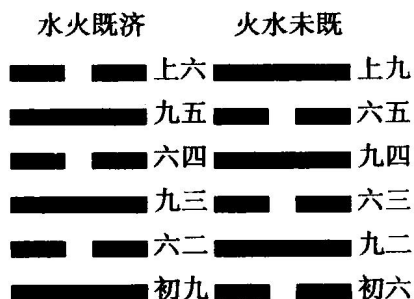
《易经》曰：“易有太极，是生两仪。”所谓“两仪”就是阴阳，所以《易经》又曰：“一阴一阳之谓道。”阴阳指事物的矛盾，如昼夜、寒暑、长短、雌雄、男女、动静、刚柔等等。阴阳在易经里的表现就是：阴爻和阳爻，阴位和阳位，也称为刚位和柔位。阳代表君子，也指代刚、强、健、进、明、动、上、男、父一类，还指君子；阴则代表柔、弱、顺、退、暗、静、下、女、母一类，还指小人。在数字上，则奇数为阳，偶数为阴。

《易经》之中，用“九”代表阳爻，用“六”代表阴爻。如下图所示：



《周易》古经六十四卦中每一卦画都有六行，每一行叫一爻。依照自下而上的顺序，凡阳爻，其爻题各为“初九”、“九二”、“九三”、“九四”、“九五”、“上九”；凡阴爻，其爻题则各为“初六”、“六二”、“六三”、“六四”、“六五”、“上六”。

由下往上，每爻的位置称之为“初、二、三、四、五、上”，是阳爻则加九，是阴爻则加六。再以既济卦和未济卦为例，见下图：





如何判断吉祥祸福

我们在看到《易经》中卦的时候，要先看到整个卦象，确定其为六十四卦中的哪一个卦；确定是哪一卦后，要认真研究其每一爻得位不得位，此外关键的是还要看所占卜的爻居不居中。

《易经》中是非常看重卦中的每一爻能否在其位，得不得位，即得位和失位，其中“初、三、五”为阳位，“二、四、上”为阴位。阳爻居于阳位或阴爻居于阴位，就称之为得位；阳爻居于阴位或阴爻居于阳位，就称之为失位。在《易经》中还有一个很重要的概念，即居中，下卦为“二”居中，上卦为“五”居中。

在《易经》中，不管是爻辞，还是象辞，关键的就是“位”和“中”。如果居中，就算是不得位，也肯定吉。“得位”则根据阴爻和阳爻的不同，卦象的不同，而可能吉也可能凶，其中大多数是吉，但若在一些特定的环境中，得位也未必吉。既得位又居中，则会大吉大利。

在卦里，下卦的二爻居于中位，上卦的五爻居于中位。居中，也就是所谓君子中道而行，中庸之道，人间正道。离开了中道，就会陷入邪恶。所以易经强调守中，坚守正道。

除了得位和居中之外，还要看其中一爻与其他爻的关系，这决定其生存环境、发展的方向，以及需要坚持的做人做事的原则等。在易经里，各爻之间的关系是和谐还是冲突，主要是以阴爻和阳爻为基础进行区分的，因为同性排斥，异性吸引。

从爻象上看，阴爻代表基础，静止的，内敛的。而阳爻是代表外象，动态的，发散的。这两种之间会有许多关系产生，这些关系包括以下几种形式：

承，即阴相对阳而言的，阴在阳之下谓之承，代表承受，基础，就象木凳的四个脚为阴，上面坐的为阳，那么阴相对于阳即谓之承。如有初承二，二承三等。

乘，也是阴相对阳而言，阴在阳之上谓之乘，代表乘人之危，不甘下位之象，就象木凳四脚朝天，如二乘初等。在古人看来，这有如在一家庭里，妻子管住丈夫、女人凌驾于男人之上，是不符合正道的，会有凶险。

据，阳相对阴而言，与承相对，有占便宜之意，如艮卦之六据五。

比，指相邻两爻的关系，有比较之意，再按同性相斥，异性相吸，则有敌比、亲比之分。两个阴爻或两个阳爻相邻，则是敌比关系；一阴一阳相邻，则是亲比关系。

应，指六爻中地位相同的两爻之间的关系，如初与四，二与五，三与六，地位在上下卦中的地位相同，依据同性相斥、异性相吸之理，有亲应和敌应两