



普通高等教育“十一五”规划教材  
—— 风景园林建筑系列

# 风景园林建筑 管理与法规

姜虹 任君华 张丹 编  
田大方 审



化学工业出版社



普通高等教育“十一五”规划教材  
—— 风景园林建筑系列

# 风景园林建筑 管理与法规

姜虹 任君华 张丹 编  
田大方 审



 化学工业出版社

园林景观 园林建筑

· 北京 ·

元 00.33 册 壹

本书首先对管理学的基础知识及基本方法进行了介绍,阐述了管理学的基本概念,对管理基本方法的特点和应用范围进行了系统的分析,为后文的学习奠定理论基础;其次为风景园林建筑管理的程序及内容的介绍,讲述风景园林建筑管理、城市规划管理及园林管理等多方面的内容,既有分项介绍,也有相互行政关系的解析,便于各学科学习和进行综合应用;最后为风景园林建筑相关的法规及规范的介绍,包括风景园林建筑管理的行政法规和技术规范两方面内容,着重于实际应用的指导作用。

本书既可以作为高等学校园林专业、风景园林专业、环境艺术专业及城市规划专业等师生用书,也可以作为相关专业的参考教材或参考资料。

### 图书在版编目(CIP)数据

风景园林建筑管理与法规/姜虹,  
北京:化学工业出版社,2010.5  
普通高等教育“十一五”规划教材  
风景园林建筑系列  
ISBN 978-7-122-08093-6

I. 风… II. ①姜…②任…③张… III. ①园林建筑-  
建筑工程-施工管理-高等学校-教材②园林建筑-建筑法-  
中国-高等学校-教材 IV. ①TU986.4②D922.297

中国版本图书馆CIP数据核字(2010)第053973号

---

责任编辑:尤彩霞  
责任校对:战河红

装帧设计:韩飞

---

出版发行:化学工业出版社(北京市东城区青年湖南街13号 邮政编码100011)  
印装:大厂聚鑫印刷有限责任公司  
787mm×1092mm 1/16 印张12½ 字数319千字 2010年6月北京第1版第1次印刷

---

购书咨询:010-64518888(传真:010-64519686) 售后服务:010-64518899  
网 址: <http://www.cip.com.cn>  
凡购买本书,如有缺损质量问题,本社销售中心负责调换。

---

定 价: 32.00 元

版权所有 违者必究

# 序

中国风景园林学会 (Chinese Society of Landscape Architecture) 2009 年年会在《中国风景园林学会北京宣言》中提出, 风景园林是已经持续数千年的人类实践活动, 是大众物质和精神生活的基本需要, 是人类文明不可或缺的组成部分。风景园林工作者的核心价值观是: 人与自然、精神与物质、科学与艺术的高度和谐, 即现代语境中的“天人合一”。风景园林专业作为人居环境科学的三大支柱之一, 其地位日益重要; 与此同时, 风景园林建筑设计及其相关理论在风景园林学科中的地位与作用也愈发凸显。

风景园林建筑从属于建筑学范畴, 作为风景园林及景观专业一门重要的主干课, 是自然科学与人文社会科学高度综合的实践应用型课程。从其形成与发展、设计方法与过程、施工技术和艺术特点等方面比较, 风景园林建筑同普通的工业与民用建筑既有共性的特征, 又有个性的区别。目前, 在国内大多数高等院校风景园林及景观类专业的风景园林建筑教学中, 普遍存在课程体系不完整、专业特色不突出、课程设置与实践结合不够紧密、教学内容不能完全适应学科发展等问题。针对以上不足之处, 本套风景园林建筑丛书在强调教学的针对性和时效性的同时, 侧重与工程实例相结合, 具有以下三个特点: 继承性与创新性、全面性与系统性、实用性与适用性。丛书由风景园林建筑理论、风景园林建筑技术、风景园林建筑设计三大部分构成。各单册包括《风景园林建筑设计基础》、《风景园林建筑设计与表达》、《风景园林建筑快速设计》、《风景园林建筑结构与构造》、《风景园林建筑管理与法规》等。

本套教学及教学参考丛书由东北林业大学园林学院组织学院建筑教研室的教师编写, 参编人员研究方向涉及建筑学、城市规划、风景园林、环境艺术、土木工程和园林植物与观赏园艺等学科领域, 构成了复合型的学缘结构体系, 在教学与科研方面具有较丰富的经验。同时, 主要参编人员均为国家一级注册建筑师, 曾长期从事建筑设计与城市规划设计实践工作, 拥有完备的工程设计经验与理论结合实践的能力, 并在教学岗位工作多年, 因此本丛书对教学与工程实践均具有较强的指导作用, 适用于风景园林、园林、景观、环境艺术、园艺等专业的高等教育、专业培训及相关工程技术人员参考使用, 适应性广、实用性强。

风景园林建筑教学及教学参考丛书的各单册将陆续与广大读者见面。希望本套丛书的出版, 能够促进风景园林建筑教学的进一步发展, 为培养更多的优秀风景园林人才起到积极的作用。

国务院风景园林专业学位指导委员会委员、中国风景园林学会理事



# 前 言

在研究风景园林建筑的管理与法规之前，应该首先明确风景园林建筑的性质。建筑是民用建筑、工业建筑和农业建筑的总称，而风景园林建筑是民用建筑的一种，因此，风景园林建筑除了满足和反应建筑所应有的功能和性质之外，还受到风景园林造景功能的制约。风景园林建筑的建筑性质和景观作用应相互结合，使其既是景观点，又是观景点。风景园林建筑是一种无论是形式还是功能都很复杂和多样的建筑，其重要地位在建筑领域和风景园林领域都显而易见。

一个成功的风景园林建筑的实现需要多专业、多团队合作才能实现，从设计到施工都需要专业知识作保障。有关风景园林建筑的设计、表现及构造，在丛书的其他部分进行了详细的讲解，而无论是设计、施工都需要合理的管理、严谨的法规和全面的技术规范作保障，才能将设计思想实现，才能将图纸变为实体，才能成功地实现风景园林建筑的功能。

风景园林建筑管理和法规工作的重要性虽然已引起了人们的重视，但是长期以来，还缺乏对风景园林建筑管理和法规的系统性研究。在风景园林建筑建设的实践中，我们越来越认识到学习和研究风景园林建筑管理理论知识的迫切性；尤其是我国注册建筑师、注册景观师制度的推行，已促使高等学校风景园林专业必须把风景园林建筑管理课程纳入教学体系中，编写这方面的教材已刻不容缓。

在设计工作中由于对风景园林建筑设计规范的了解和掌握不够，一些方案设计不切实际，与实际情况差距大，方案可行性差等问题，常导致方案设计无法实现，影响了设计水平的发挥，也为风景园林建筑方案的实现设置了障碍，给审批、管理带来很多问题。

以往的风景区园林建筑设计教学对个性特色和人文美学等属性强调较多，针对风景园林建筑设计的完整性和系统性、建筑法规、环境控制和实际可建造性等方面的内容重视不够。因此，很有必要从风景园林建筑教学的角度出发，总结风景园林建筑设计与设计相结合的内容，使教师和学生教与学两个方面都有一个可以直接使用的教程。教学的目的是着力于培养综合技术扎实、眼界开阔、方案设计能力和工程技术能力发展均衡，对实际工作具有适应能力的未来风景园林建筑师。经过循序渐进的教学和训练环节，使学生理解风景园林建筑学科的工程技术特征，熟悉实际风景园林建筑设计工作的全过程，使学生在专业问题的判断、选择、操作等综合能力得到全面提升。另外，本书中如未特殊说明，图表中长度单位均为毫米（mm）。

由于编者水平所限，书中不足之处在所难免，敬请读者批评指正。

编者

2010年2月于哈尔滨

# 目 录

<b>1 绪论</b> .....	1
1.1 风景园林建筑的类型 .....	1
1.1.1 按用地位置分类 .....	1
1.1.2 按使用功能分类 .....	2
1.1.3 按建筑空间的围合性质分类 .....	3
1.2 风景园林建筑管理与法规的特点 .....	6
1.2.1 风景园林建筑的特点 .....	6
1.2.2 风景园林建筑管理的特点 .....	6
1.2.3 风景园林建筑法规的特点 .....	7
1.3 风景园林建筑管理与法规的关系 .....	8
1.3.1 风景园林建筑法规的作用 .....	8
1.3.2 建筑管理与法规的关系 .....	8
本章小结 .....	8
复习思考题 .....	8
<b>2 风景园林建筑管理概述</b> .....	9
2.1 相关概念 .....	9
2.1.1 管理 .....	9
2.1.2 行政管理 .....	11
2.1.3 建筑管理的主体与客体 .....	12
2.2 风景园林建筑管理的目标与作用 .....	16
2.2.1 风景园林建筑管理的目标 .....	16
2.2.2 管理目标的制定 .....	16
2.2.3 风景园林建筑管理目标的实施过程 .....	17
2.3 风景园林建筑的管理程序 .....	18
2.3.1 管理程序 .....	18
2.3.2 管理程序的必要性 .....	18
2.3.3 管理程序的设计原则 .....	19
2.3.4 风景园林建筑的管理程序 .....	19
2.4 风景园林建筑管理的内容 .....	21
2.4.1 资质管理 .....	21
2.4.2 建筑市场管理 .....	22
2.4.3 建筑工程质量管理 .....	22
2.4.4 施工管理 .....	23
本章小结 .....	23
复习思考题 .....	24
<b>3 风景园林建筑工程的招标与投标管理</b> .....	25
3.1 招标投标的基本概念 .....	25

3.1.1	招标投标	25
3.1.2	工程招标	25
3.1.3	工程投标	25
3.1.4	标底	26
3.1.5	评标(议标)	26
3.2	招标方式	26
3.2.1	公开招标	26
3.2.2	邀请招标	26
3.2.3	议标	26
3.3	风景园林建筑工程招投标制度的作用	27
3.3.1	利于规范市场主体的行为	27
3.3.2	利于形成竞争机制	27
3.3.3	利于提高工程质量和节约投资	27
3.3.4	利于提高市场透明度	28
3.4	风景园林建筑工程的招标管理	28
3.4.1	招标信息的传达	28
3.4.2	招标文件的编写	28
3.4.3	招标文件的保密	28
3.5	风景园林建筑工程的投标管理	29
3.5.1	投标文件的编写	29
3.5.2	投标文件的递交	29
3.5.3	投标人的权利及义务	29
3.5.4	开标评标和定标	29
3.6	风景园林建筑工程的评标原则与方法	30
3.6.1	评标原则	30
3.6.2	评标方法	31
	本章小结	33
	复习思考题	33
<b>4</b>	<b>风景园林建筑工程的质量管理</b>	<b>34</b>
4.1	风景园林建筑工程质量管理概述	34
4.1.1	工程质量	34
4.1.2	质量管理体系	34
4.1.3	风景园林建筑工程质量管理	35
4.1.4	工程质量形成的系统过程	35
4.2	建设单位的质量责任	36
4.2.1	建立项目法人责任制	36
4.2.2	建设单位的质量责任和义务	36
4.2.3	工程建设前期的质量管理	37
4.3	风景园林建筑工程勘察质量管理	37
4.3.1	工程勘察的内容	37
4.3.2	勘察质量管理的程序	38
4.3.3	工程勘察过程的质量管理	38
4.3.4	勘察成品的质量管理	38

4.4	风景园林建筑工程设计质量管理	39
4.4.1	工程设计的主要内容	39
4.4.2	工程设计质量管理的主要内容	39
4.5	风景园林建筑工程施工质量管理	40
4.5.1	工程项目质量控制的过程	40
4.5.2	施工工序质量控制	40
4.5.3	施工质量控制的手段	40
4.6	风景园林建筑工程质量的验收管理	41
4.6.1	工程质量验收的要求与内容	41
4.6.2	工程质量验收的标准	42
	本章小结	43
	复习思考题	43
<b>5</b>	<b>风景园林建筑法规的组成</b>	<b>44</b>
5.1	建设法规的概念与作用	44
5.1.1	相关概念	44
5.1.2	建筑法规的立法原则	48
5.1.3	建筑法规的作用	49
5.2	建筑法规体系的构成层次	49
5.2.1	建筑法规体系	50
5.2.2	建筑法规中的法律关系、法律责任和法律监督	51
5.3	建筑法律责任的形式	52
5.3.1	建筑行政法律责任	52
5.3.2	建筑民事法律责任	57
5.3.3	建筑刑事法律责任	57
	本章小结	58
	复习思考题	58
<b>6</b>	<b>风景园林建筑工程前期筹备的程序与法规</b>	<b>59</b>
6.1	风景园林建筑选址的行政内容	59
6.2	风景园林建筑项目选址意见书	61
6.2.1	审核建设项目选址意见书的程序	61
6.2.2	申请建设项目选址意见书的操作要求	62
6.2.3	建设项目的环境影响评价	62
6.2.4	建设场地地震安全性评价	63
6.2.5	建设项目选址意见书的核发	63
6.2.6	选址意见书依法管理应注意的问题	64
6.3	风景园林建筑可行性研究报告	65
6.3.1	可行性研究报告的任务	65
6.3.2	风景园林建筑可行性研究报告的内容	65
6.4	风景园林建筑用地的行政内容	67
6.4.1	风景园林建筑建设用地行政的作用	67
6.4.2	审批后管理	69
6.4.3	申请建设用地规划许可证的操作要求	69



6.4.4	完善建设用地依法管理程序	70
6.5	风景园林建筑工程行政内容	71
6.5.1	建设工程行政概述	71
6.5.2	建设工程依法行政的作用	71
6.5.3	建筑工程的特点	73
6.5.4	建筑管理	74
6.5.5	建筑工程报建制度	76
6.5.6	建筑工程施工许可	78
6.5.7	建筑工程开工报告的管理	83
	本章小结	84
	复习思考题	84
<b>7</b>	<b>风景园林建筑外环境设计的相关规范</b>	<b>85</b>
7.1	基地选址和总平面设计	85
7.1.1	展览建筑的基地选址和总平面设计	86
7.1.2	文化游乐建筑	86
7.1.3	办公建筑的基地选址和总平面设计	87
7.1.4	旅馆建筑的基地选址和总平面设计	87
7.1.5	餐饮建筑的基地选址和总平面设计	87
7.1.6	商业建筑的基地选址和总平面设计	88
7.2	建筑高度、建筑外观和群体组合	88
7.2.1	建筑高度	88
7.2.2	建筑外观	89
7.2.3	建筑群体组合	89
7.3	场地竖向设计	90
7.3.1	竖向与平面形式	90
7.3.2	竖向与排水	90
7.3.3	竖向与道路广场	91
7.3.4	竖向与景观	91
7.4	道路、广场和停车空间	91
7.4.1	道路	91
7.4.2	广场	92
7.4.3	停车空间	93
7.5	绿化、雕塑和建筑小品	97
7.5.1	绿化	97
7.5.2	雕塑和小品	99
7.6	建筑用地经济指标	100
	本章小结	101
	复习思考题	101
<b>8</b>	<b>风景园林建筑功能空间设计的相关规范</b>	<b>102</b>
8.1	功能空间的设计要求	102
8.1.1	展览建筑功能空间的设计要求	102
8.1.2	文体游乐建筑	103
8.1.3	旅馆建筑	104

8.1.4	办公建筑	105
8.1.5	餐饮建筑	105
8.1.6	商店建筑	106
8.2	交通空间	106
8.2.1	水平交通的要求(过道、过厅、通廊)	107
8.2.2	垂直交通的要求	107
8.2.3	交通枢纽的要求	111
	本章小结	111
	复习思考题	111
<b>9</b>	<b>风景园林建筑防火设计的相关规范</b>	<b>112</b>
9.1	安全疏散	112
9.1.1	基本概念	112
9.1.2	疏散通道和安全出口的设置	114
9.1.3	疏散距离	116
9.1.4	疏散宽度	117
9.1.5	疏散楼梯	118
9.2	防火分区	120
9.2.1	建筑物之间的防火间距	120
9.2.2	建筑内防火分区的设置	121
9.3	消防设施	122
9.3.1	防火分隔物	122
9.3.2	防烟与排烟的设计	127
9.4	内部装修防火设计	130
9.4.1	室内装修材料	130
9.4.2	室内装修防火设计	131
	本章小结	132
	复习思考题	132
<b>10</b>	<b>风景园林建筑设计在安全方面的相关设计规范</b>	<b>133</b>
10.1	台阶、坡道和楼梯	133
10.1.1	台阶	133
10.1.2	坡道	134
10.1.3	楼梯	136
10.2	电梯、自动扶梯和自动人行道	137
10.2.1	电梯	137
10.2.2	自动扶梯和自动人行道	138
10.3	栏杆、栏板和护窗	139
10.3.1	栏杆和栏板	139
10.3.2	护窗的要求	141
10.4	无障碍设计	141
10.4.1	入口	144
10.4.2	坡道	144
10.4.3	门	145
10.4.4	通路、走道和地面	147

10.4.5 扶手 .....	149
10.4.6 楼梯和电梯 .....	149
10.4.7 卫生间和浴室 .....	151
10.4.8 轮椅席位 .....	155
10.5 其他方面的规定 .....	155
10.5.1 屋面、门窗、净高和装修 .....	155
10.5.2 各类井道的设置 .....	158
10.5.3 各类井道的防火 .....	159
10.5.4 电气设备 .....	159
本章小结 .....	160
复习思考题 .....	161
<b>11 风景园林建筑其他方面的相关设计规范 .....</b>	<b>162</b>
11.1 建筑体量 .....	162
11.1.1 展览建筑 .....	162
11.1.2 办公建筑 .....	162
11.1.3 旅馆建筑 .....	163
11.1.4 餐饮建筑 .....	164
11.1.5 公共卫生间 .....	165
11.2 建筑朝向与建筑间距 .....	168
11.2.1 建筑朝向 .....	169
11.2.2 采光 .....	169
11.2.3 风景园林建筑的日照和采光要求 .....	170
11.3 隔声减噪设计 .....	171
11.3.1 总平面防噪设计 .....	171
11.3.2 旅馆建筑隔声减噪设计 .....	172
11.4 建筑热工设计 .....	173
11.4.1 建筑气候类型分区及设计要求 .....	173
11.4.2 围护结构保温隔热措施 .....	174
11.5 建筑节能设计 .....	176
11.5.1 建筑节能设计的概念 .....	176
11.5.2 公共建筑节能设计 .....	176
11.5.3 采暖、通风和空调节能设计 .....	177
11.6 建筑设备 .....	179
11.6.1 建筑给水排水设计要求 .....	179
11.6.2 供暖、空调与通风 .....	180
11.6.3 人工照明 .....	183
11.6.4 建筑智能系统 .....	186
本章小结 .....	187
复习思考题 .....	188
<b>参考文献 .....</b>	<b>189</b>

# 1 绪 论

园林,在中国古籍里根据不同的性质也称作园、圃、苑、园亭、庭园、园池、山池、池馆、别业、山庄等,美英各国则称之为 Garden、Park、Landscape Garden。它们的性质、规模虽不完全一样,但都具有一个共同的特点:即在一定的用地范围内,利用并改造天然山水地貌或者人为地开辟山水地貌、结合植物的栽植和建筑的布置,从而构成一个供人们观赏、游憩、居住的环境。

风景园林(Landscape Architecture)作为一个专业或学科,是于19世纪中叶从风景造园专业(Landscape Gardening)中分离而出的,事实上风景园林专业是为了改善城市环境而产生并迅速发展的:工业革命虽然带动了人类生产技术质的飞跃,然而在缺乏控制与引导的情况下,过于快速的城市化进程也导致大量农业人口涌入城市,欧美等发达国家纷纷对急剧恶化的城市环境进行规划和改造。在美国纽约中央公园的设计中,设计师老奥尔姆斯特德(Olmsted)指出风景园林设计师(Landscape Architect)的职责范围已远远超出了传统的造园师(Gardener),由此“风景园林”的概念被正式提出并逐渐被接受,继而发展为学科及专业,其所涵盖的范围也在不断地拓展。

做为风景园林重要的、不可缺少的组成部分,风景园林建筑的本质作用是丰富环境、并为人们提供游览、休憩的场所,它不同于其他环境构成要素的最大特点就是人工成分多,因此风景园林建筑通常在风景园林的景观营造中起到更为积极的作用,两者是相辅相成、又相互制约的关系。

## 1.1 风景园林建筑的类型

基于目前风景园林学科的发展,风景园林建筑是泛指在城市及非城市用地的人居地域内,具有丰富环境、并为人们提供游览及休憩等功能的一切人工建筑物。因此风景园林建筑类型多样、形式丰富,其管理工作以及相关的法规具有很强的复杂性和综合性,为便于后文内容的阐述及读者的学习,本章对风景园林建筑有以下几种分类方式。

### 1.1.1 按用地位置分类

从较为宏观的角度划分,风景园林建筑用地位置可以分为城市和乡村两大类。城市用地范围内的风景园林建筑数量多、种类杂、规模差异大、设计要求复杂,因此按其所处城市用地的性质可以分为:

① 城市绿地内的风景园林建筑 绿地是城市用地分类中的一个大类,主要包括公园绿地、生产绿地、防护绿地、附属绿地和其他绿地。该类用地的显著特点是绿化占有率高、环境质量好,城市绿地系统可以视为是传统园林的扩展、延伸以及系统化的产物。一般来说,城市绿地内的风景园林建筑虽然在建筑处理手法、新技术的应用等方面具有一定的时代性,但从本质作

用上看,其更为接近传统的风景园林建筑;同时在规划布局、功能与造型、建筑管理、法规标准等方面应主要服从于所处城市绿地的总体要求,例如建设在综合公园内的风景园林建筑应满足《公园设计规范》的要求;建设在社区公园内的风景园林建筑应满足《城市居住区规划设计规范》的要求;建设在风景区的风景园林建筑应满足《风景名胜区规划规范》的要求等。

② 其他城市用地内的风景园林建筑 主要指建设在城市绿地以外的其他九大类城市用地中的风景园林建筑。这种类型的风景园林建筑种类、数量庞杂,建筑规模差异很大,功能更为复合化,使用频率、使用强度更高,与普通市民大众的日常生活息息相关,例如城市中的一些文体娱乐建筑、交通建筑、科研教育建筑等。这类风景园林建筑的管理体系与法规体系更为多元化,是本书讨论的重点。

### 1.1.2 按使用功能分类

风景园林建筑在园林中主要起到以下几方面的作用:一是造景,即园林建筑本身就是被观赏的景观或景观的一部分;二是为游览者提供观景的视点和场所;三是提供休憩及活动的空间;四是提供使用功能,诸如小卖部、售票、餐饮等;五是作为主体建筑的必要补充或联系过渡。按照风景园林建筑的使用功能,主要可以分为以下几类(图1-1~图1-6):

① 游憩类建筑 这类建筑不仅给游人提供游览休息赏景的场所,而且本身也是景点或成景的构图中心,其形式大都承袭和发展了中国古典园林建筑的类型,主要包括:科普展览建筑(如各类展室、展馆等)、文体游乐建筑及设施(如文体场地、娱乐中心等)、游览观光建筑及设施(如亭、廊、阁、花架等)、风景园林建筑小品(如景墙、栏杆、雕塑、座椅、宣传牌、导游牌、路标等)。

② 服务性建筑 这类建筑近年来在风景区和公园内已逐渐成为一项重要的设施,在人流集散、功能要求、服务游客、建筑形象等方面对景区有很大影响,主要包括:饮食业建筑(如餐馆、餐厅、茶室等)、商业性建筑(如商店或小卖部、购物中心)、住宿建筑(如招待所、宾馆等)、交通建筑(如公交站、桥梁、码头等)。

③ 文化娱乐类建筑 这类建筑主要供使用者开展各种活动用。如游艺室、俱乐部、演出厅、露天剧场等。

④ 管理类建筑 主要供内部工作人员使用,包括大门、围墙、办公管理用房、实验室、栽培温室、食堂、仓库等。

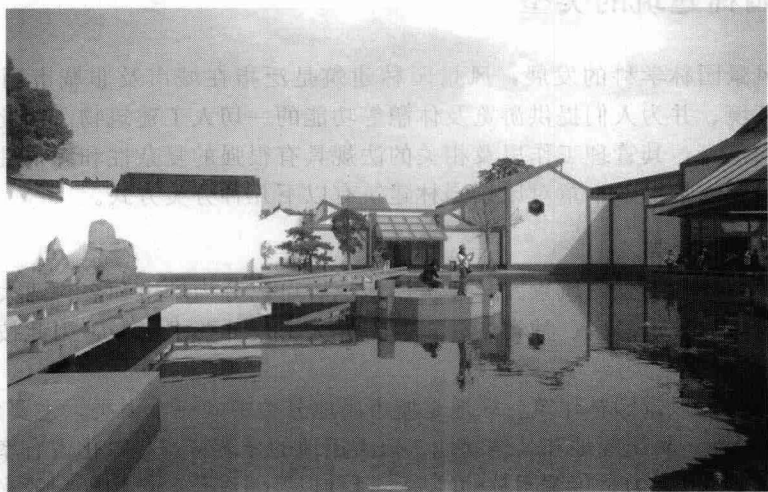


图1-1 苏州博物馆



图 1-2 鸟巢与水立方夜景

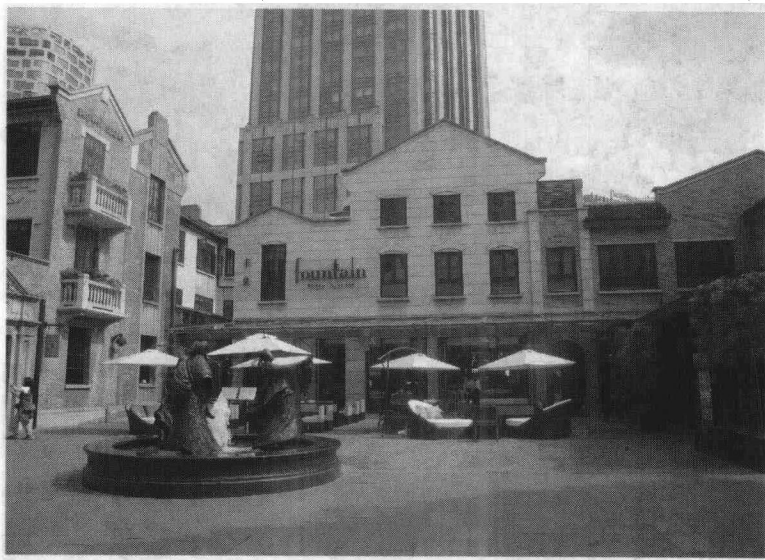


图 1-3 上海新天地餐饮建筑

### 1.1.3 按建筑空间的围合性质分类

建筑空间一般分为室内空间与室外空间，无论哪一种空间都是由一定数量的界面围合而成的。地面与楼面属于底界面，顶棚属于顶界面，外墙与内墙属于侧界面。

① 室内空间 六面闭合围合的空间为室内空间，包括顶界面和底界面（棚、地或楼面）以及四个侧界面（内墙或外墙）。风景园林建筑室内空间是人类为获得更安全、更舒适、更健康的环境而对自然界进行改造的产物，与人类的各种生产、生活活动息息相关。具有室内空间的风景园林建筑，在建设的管理与法规方面受到更多因素的制约，也更具综合性和复杂性，是本书各章节讨论的主要对象。



图 1-4 北海公园游船码头



图 1-5 北海公园“积翠”牌楼



图 1-6 路边宣传栏



② 室外空间 这里把六个围合界面不全或不封闭、不闭合的空间统称为室外空间。大量的风景园林建筑都属于此种类型，如亭、廊、棚、架等以及所有的风景园林建筑小品等(图 1-7~图 1-9)。在建设管理与法规方面，这类风景园林建筑比前一种类型相对简单，因此不作为本书讨论的重点。



图 1-7 北海公园沁泉廊

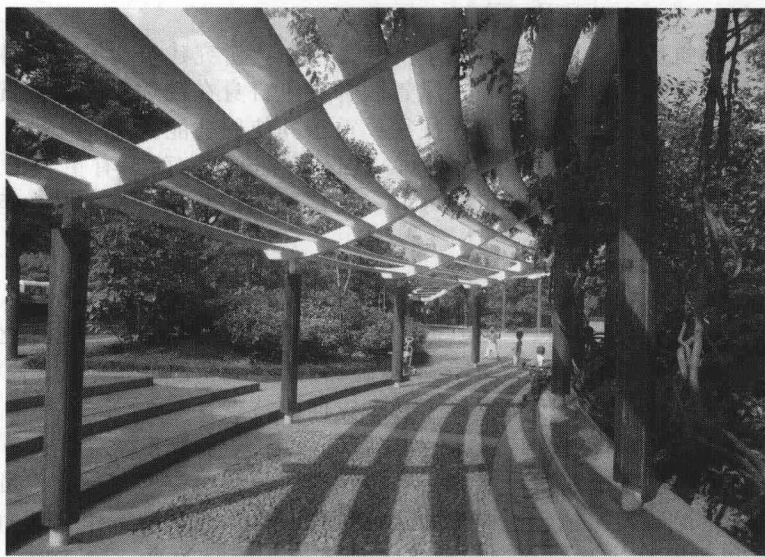


图 1-8 棚架





图 1-9 标识性小品

## 1.2 风景园林建筑管理与法规的特点

### 1.2.1 风景园林建筑的特点

要了解风景园林建筑管理与法规的特点，首先应该先明确风景园林建筑的特点。作为新时代的风景园林建筑，不但继承了传统园林建筑的文化内涵，更重要的是能够适应现代风景园林规划的创作特征及方法，并且结合了现代文化、技术、经济和社会条件，其功能更加完善、风格更加多样、艺术审美价值更高。

通常风景园林建筑更为注重建筑与环境的相得益彰，讲究建筑与风景园林的总体布局关系；作为风景园林的主要构成元素之一，风景园林建筑自身在视觉上的可观赏性是一个需要强化的非常重要的特征，其造型的艺术性往往要重于其使用功能。

由于风景园林建筑功能与作用的多样性，因此其在设计方面具有更大的灵活度和自由度；在建筑尺度与体量上可大可小、可圆可方，极富变化；在建筑规模上小至几平方米、大至上万平方米，差异极大。

### 1.2.2 风景园林建筑管理的特点

基于风景园林建筑自身的特点，因其使用功能与外在形式千姿百态、变化多端，所以对于其建筑管理更应慎之再慎、重之又重，才能确保风景园林建筑高质量、高效率地发挥作用。总体来说，风景园林建筑管理具有以下几个方面的特点：

① 行政性 风景园林建筑管理工作，首先是一项行政管理工作，有着一切行政管理工作的特点，要遵守相关的行政法规，要有合理稳定的行政程序，要由行政人员进行等，所以要有完整的行政体系保证其实施，这样才能保证风景园林建筑管理工作合理而顺利地进行。

② 综合性 风景园林建筑的类型和形式多种多样，传统的亭、台、楼、阁，现代的展示建筑、商业建筑、接待中心等应有尽有，均需要从立项、投资、选址、审批、施工、验收等多方面进行管理，这其中又涉及城市规划管理、建筑管理、土地管理等多种管理体系，是一项多学科、多部门、多系统的综合管理工作。

