

Zhongguo Wenhua
Zhishi Duben

中国文化知识读本

主编 金开诚
编著 李冬

吉林出版集团有限责任公司
吉林文史出版社

王羲之《兰亭集序》



Zhongguo Wenhua
Zhishi Duben

中国文化知识读本

主编 金开诚
编著 李冬

王羲之《兰亭集序》

吉林出版集团有限责任公司
吉林文史出版社



图书在版编目(CIP)数据

王羲之《兰亭集序》/ 李冬编著. -- 长春: 吉林出版集团有限责任公司: 吉林文史出版社, 2009. 12
(中国文化知识读本)
ISBN 978-7-5463-1978-0

I. ①王… II. ①李… III. ①王羲之(303~361) — 生平事迹②行书—书法 IV. ①K825.72②J292.113.5

中国版本图书馆 CIP 数据核字(2009)第 237426 号



中国文化知识读本

王羲之《兰亭集序》

王羲之《兰亭集序》

主编: 金开诚 编著: 李冬

责任编辑: 曹恒 于涉 责任校对: 樊庆辉

装帧设计: 曹恒 摄影: 金诚 图片整理: 董昕瑜

出版发行: 吉林出版集团有限责任公司 吉林文史出版社

印刷: 长春市利源彩印有限公司

版次: 2010年3月第1版 2010年3月第1次印刷

开本: 650×960mm 1/16 印张: 8 字数: 30千

书号: ISBN 978-7-5463-1978-0 定价: 14.80元

社址: 长春市人民大街4646号 邮编: 130021

电话: 0431-85618717 传真: 0431-85618721

电子邮箱: tuzi8818@126.com

“全景”为该书部分图片提供者之一

因本书使用的个别图片无法与作者取得联系, 在此向作者表示歉意, 并请作者及时与我们联系, 以便按标准支付您的稿酬。

版权所有 翻印必究

如有印装质量问题, 请寄本社退换

《中国知识读本》编委会

主任 胡宪武

副主任 马 竞 周殿富 孙鹤娟 董维仁

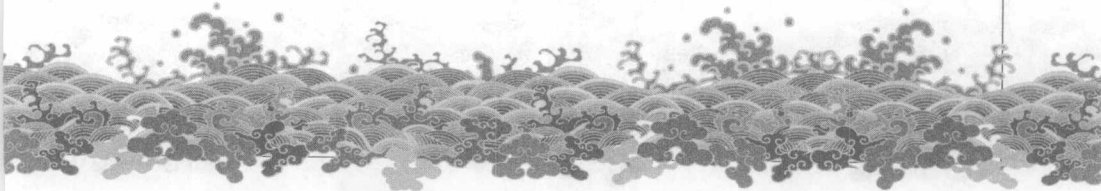
编 委(按姓氏笔画排列)

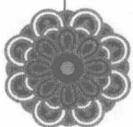
于春海 王汝梅 吕庆业 刘 野 李立厚

邴 正 张文东 张晶昱 陈少志 范中华

郑 毅 徐 潜 曹 恒 曹保明 崔 为

崔博华 程舒炜





关于《中国文化知识读本》

文化是一种社会现象,是人类物质文明和精神文明有机融合的产物;同时又是一种历史现象,是社会的历史沉积。当今世界,随着经济全球化进程的加快,人们也越来越重视本民族的文化。我们只有加强对本民族文化的继承和创新,才能更好地弘扬民族精神,增强民族凝聚力。历史经验告诉我们,任何一个民族要想屹立于世界民族之林,必须具有自尊、自信、自强的民族意识。文化是维系一个民族生存和发展的强大动力。一个民族的存在依赖文化,文化的解体就是一个民族的消亡。

随着我国综合国力的日益强大,广大民众对重塑民族自尊心和自豪感的愿望日益迫切。作为民族大家庭中的一员,将源远流长、博大精深的中国文化继承并传播给广大群众,特别是青年一代,是我们出版人义不容辞的责任。

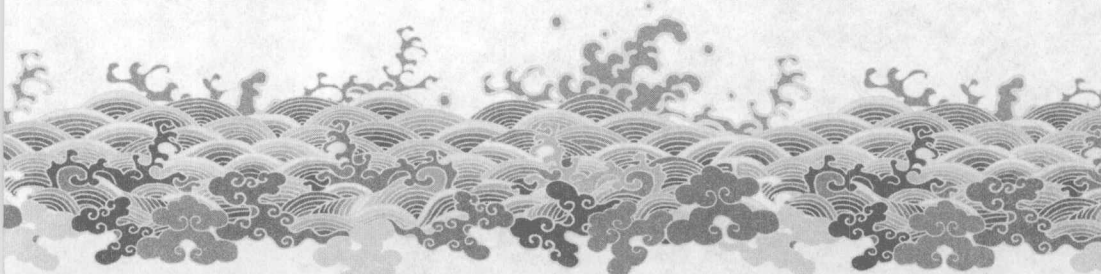
《中国文化知识读本》是由吉林出版集团有限责任公司和吉林文史出版社组织国内知名专家学者编写的一套旨在传播中华五千年优秀传统文化,提高全民文化修养的大型知识读本。该书在深入挖掘和整理中华优秀传统文化成果的同时,结合社会发展,注入了时代精神。书中优美生动的文字、简明通俗的语言、图文并茂的形式,把中国文化中的物态文化、制度文化、行为文化、精神文化等知识要点全面展示给读者。点点滴滴的文化知识仿佛颗颗繁星,组成了灿烂辉煌的中国文化的天穹。

希望本书能为弘扬中华五千年优秀传统文化、增强各民族团结、构建社会主义和谐社会尽一份绵薄之力,也坚信我们的中华民族一定能够早日实现伟大复兴!

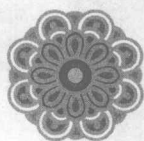




【目录】

- | | | |
|---|------------------------|-----|
| ① | 千年之后说羲之····· | 001 |
| ② | 曲水流觞话兰亭····· | 057 |
| ③ | 《兰亭集序》的千古之谜····· | 075 |
| ④ | 《兰亭集序》的艺术之美····· | 091 |
| ⑤ | 《兰亭集序》和曲水流觞的地位与影响····· | 105 |
- 

一千年之后说羲之

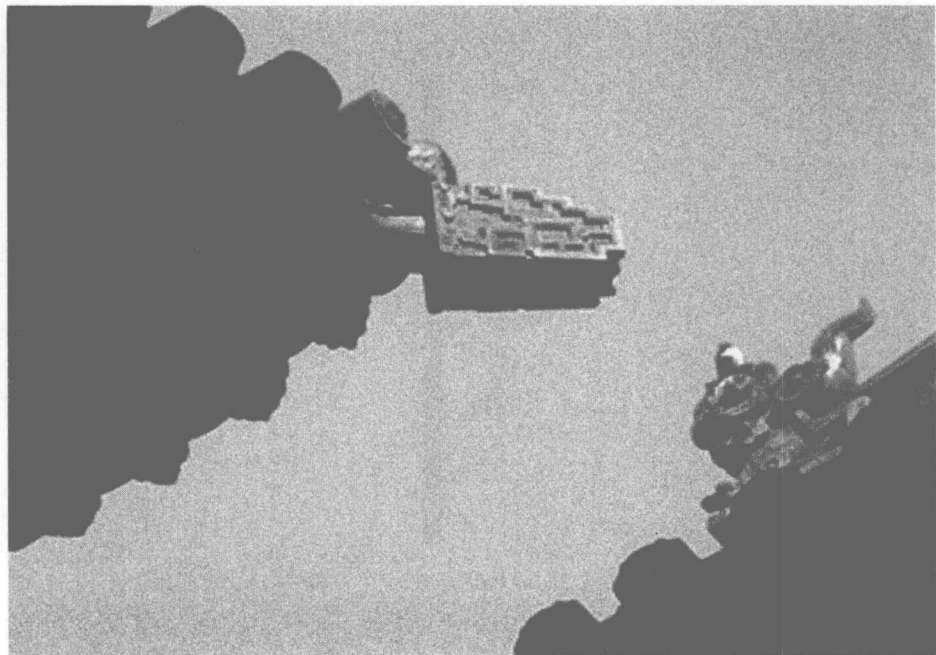


王羲之的草书《兰亭序》

（局部）

王羲之的草书《兰亭序》
是东晋永和九年暮春之初
在会稽山阴的兰亭举行
修禊事时所写的序文
全文共三百二十四字

（局部）



王羲之出身名门，家世显赫

王羲之(303—361年)，东晋书法家，字逸少，号澹斋，汉族，祖籍琅琊临沂(今属山东)，后迁至会稽(今浙江绍兴)，晚年隐居在剡县金庭，历任秘书郎、宁远将军、江州刺史，后为会稽内史，领右将军，人称“王右军”“王会稽”。他是东晋伟大的书法家，其子王献之书法亦佳，被世人合称为“二王”。此后历代王氏家族书法人才辈出。王羲之于东晋升平五年(361年)逝世，被安葬在金庭瀑布山。

(一) 出身名族，家世显赫

王羲之生活的东晋时期，以各郡大姓为基础的士族(或称世族)已经形成，

并在政治生活和社会生活中起着重要作用。王羲之属于琅琊王氏一族，西晋时，是琅琊国(郡)的第一大族。琅琊王氏创立司马睿开创了东晋的历史。这也是一个历史悠久、人才辈出的家族。从西汉至隋唐千余年间，共产生了九十二位宰相，有六百多人的名字刻在了人类的文明史上。刘禹锡《乌衣巷》中“旧时王谢堂前燕，飞入寻常百姓家”一句提到的王谢家族是六朝最著名的豪族，尤其是琅琊王氏，被誉为“中国第一大官僚家族”。

据《新唐书·宰相世系表》记载：“王氏出自姬姓，周灵王太子晋以直谏废为

刘禹锡像

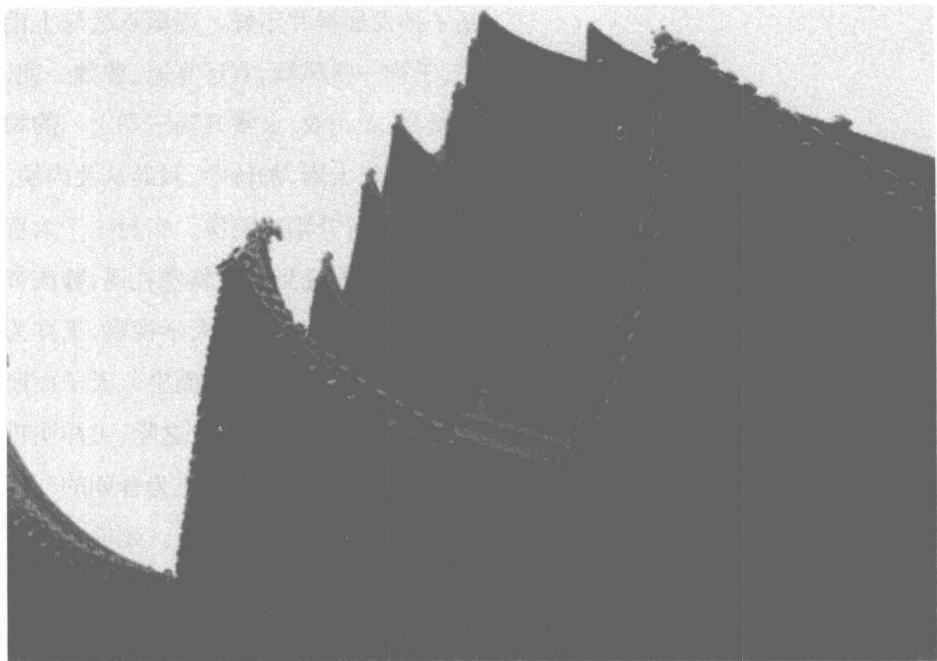


庶人，其子宗敬为司徒，时人号曰‘王家’，因此为氏。”太子晋是王氏的始祖，他也是东周时一位颇有才华的王室贵族。从宗敬下传到十五世为秦代的王翦，王翦与他的儿子王贲、孙子王离，三代均为秦国大将。秦二世时，关东豪杰起兵反秦，王离和章邯领兵镇压，在巨鹿被项羽打败，章邯投降，王离被俘。当时秦朝的法律非常苛刻，兵败会受到惩罚，王离的两个儿子只得逃亡避祸。长子王元迁到琅玕郡，他的后裔被称为琅玕王氏。次子王威迁到太原，后裔为太原王氏。这两个王氏家族，从两晋直到唐代，是王姓中最显赫的家族。

秦始皇陵兵马俑



王羲之《兰亭集序》

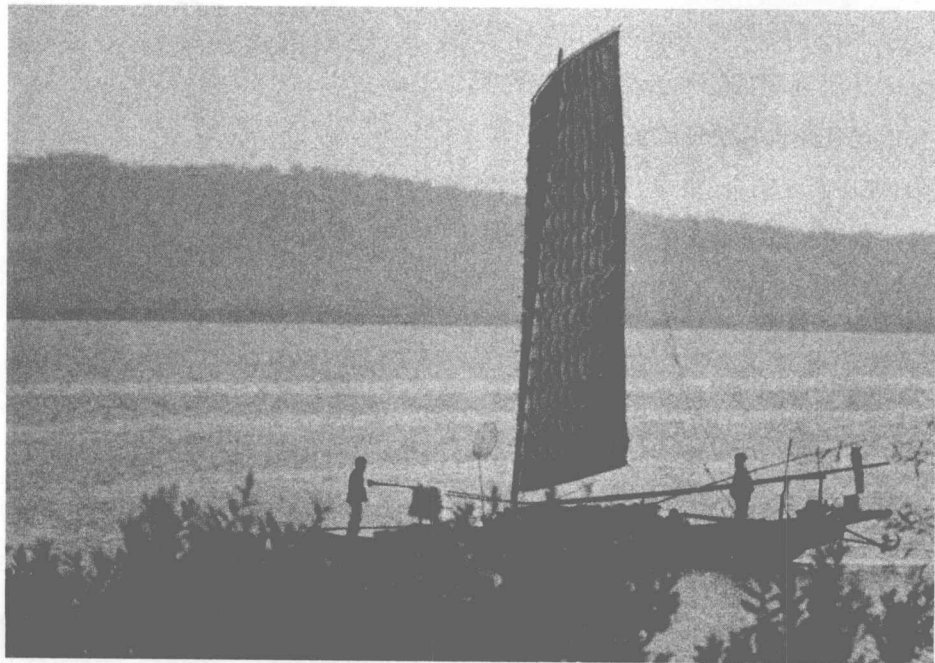


王氏兄弟三人一度官高权重

王元下传四世，为王吉。王吉自琅琊泉虞迁居到同郡的临沂县都乡南仁里，其后代从此自称琅琊临沂人。王吉，字子阳，身历西汉昭帝、宣帝、元帝三朝，曾任益州刺史及博士谏大夫。王吉下传六世为王祥。王祥、王览及同族兄弟王雄三人在所处时代比较有影响，使其家族成为了门阀“士族”。王祥晚年拜太保，官至一品，奠定了琅琊王氏的政治和社会地位。东晋后，这系子孙逐渐衰落。王览官至宗正卿，三品，其子孙显于东晋。王雄一系，与祥、览一系在西晋是显赫家族，其中王浑、王戎、王衍三人，一度官高权重，但这

系子孙发展得并不好，逐渐从政坛上消失。王祥一帆风顺，官运亨通。曹魏一朝，由温令、大司农、太常升到三司之一的司空，又转任太尉，加侍中。封爵从关内侯、万岁亭侯晋升到睢陵侯，实封一千六百户。他还曾享受到一次特殊礼遇：魏废帝高贵乡公在位时，曾去太学视察，王祥为三老，面向南持杖凭几而坐，天子面向北，向他请教。魏晋易代之际，王祥明哲保身，由曹魏重臣转而成为晋朝的开国元勋，擢升太保，封睢陵公。死前曾立下遗嘱：“夫言行可覆，信之至也；推美引过，德之至也；扬名显亲，孝之至也；兄弟

王祥一帆风顺，官运亨通



王羲之《兰亭集序》



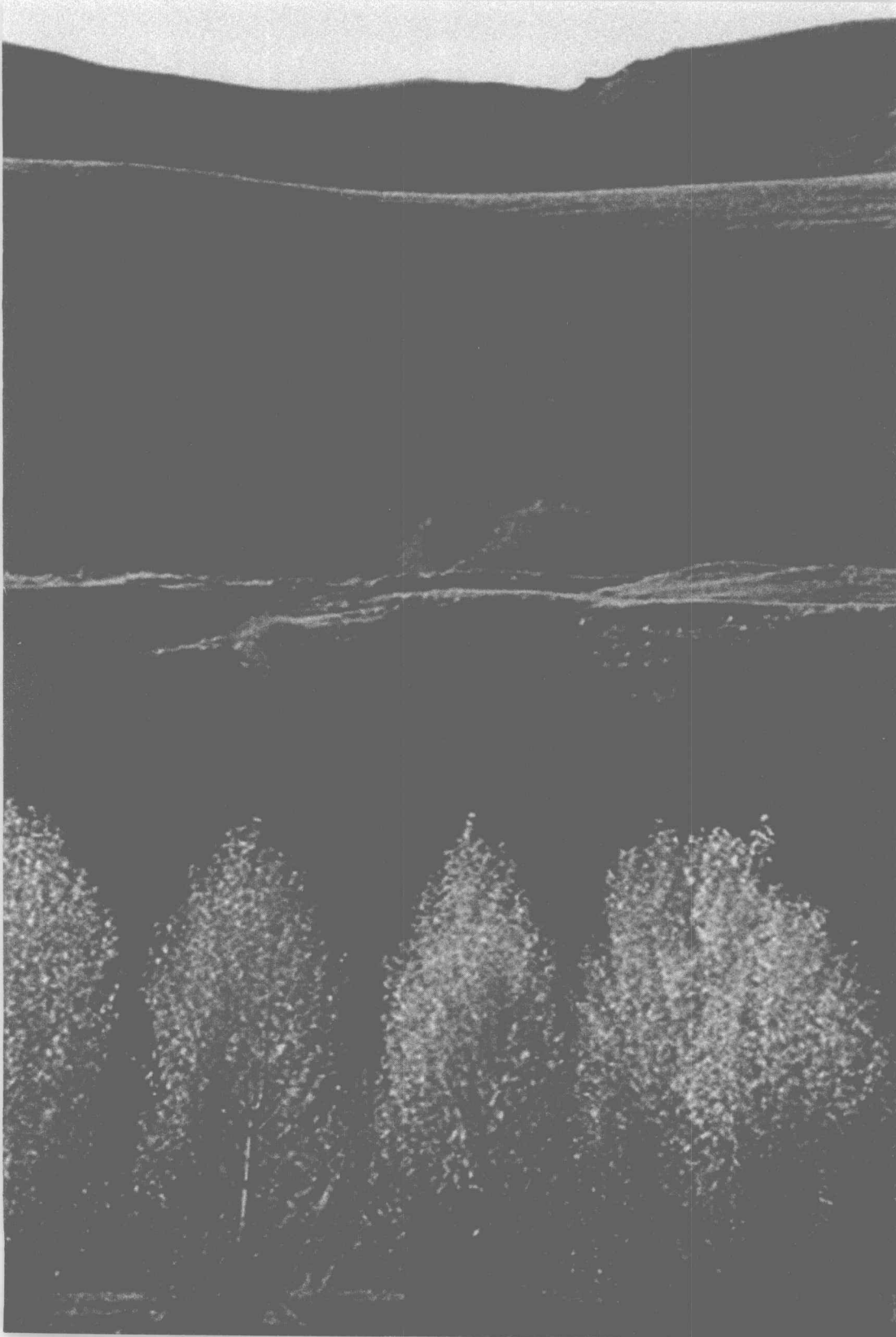
王祥教导子孙，唯独不提封建王朝最重视的“忠”

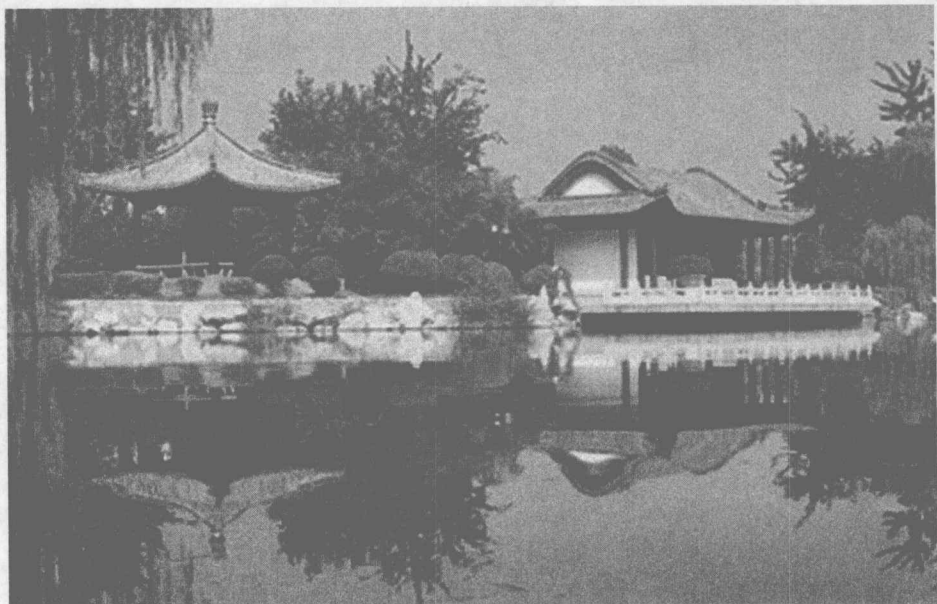
怡怡，宗族欣欣，悌之至也；临财莫过乎让：此五者，立身之本。”他以信、德、孝、悌、让五条教导子孙，唯独不提封建王朝最重视的“忠”。他的子孙和王览的子孙，按此遗嘱行事，历晋、宋、齐、梁、陈而总有人能适应形势，在新朝出仕，保持士族地位达三百年之久。王祥有五个儿子，其中王夏、王烈、王芬早死，王肇官至始平太守，王馥官至上洛太守。王览声名不及王祥。王祥任徐州别驾后，他应本郡之召为吏，但升迁不快，曾任司徒西曹掾、清河太守、太中大夫、光禄大夫，死于咸宁四年（278年）。王览有六子：裁、基、会、正、彦、琛。王裁，字士初，官至抚军长



王羲之的家族中有很多人在朝为官

史，一说官至镇军司马，袭封父爵即丘子。王基，字士先，官至治书侍御史。王会字士和，官至侍御史。王正字士则，即王羲之祖父，官至尚书郎，系四百石小官。五子王彦居官最高，曾为中护军，被封侯。王览第六子琛，字士玮，官至国子祭酒，早逝。王裁、王基、王会、王正的后代，为东晋王朝的开创与巩固立过大功，从而连续数代声名显赫。王羲之的伯父王导、王敦拥立司马睿即位有功，受到司马睿的极度宠信，甚至在他登御床时，也要王导同坐。此时，王氏家族盛极一时，成为江左第一大族，有“王与马，共天下”之





王羲之故居

称。

(二) 幼丰坎坷，勤习书法

晋惠帝太安二年(303年),王羲之出生于琅琊国临沂县都乡南仁里。童年时他居住在开阳县城内,当时琅琊国治理开阳,琅琊王司马睿的王府便坐落在开阳城内。王羲之出生时,正是“八王之乱”,西晋王朝岌岌可危的时候。在一片混乱中,琅琊王司马睿决策南迁,并被任命为安东将军。跟随司马睿渡江者达百族之众。后来司马睿登基建立东晋王朝,使晋朝已断的国祚又延续了一百余年。在司马睿决策南迁的过程中,王羲之的父亲王旷起了重要作用。