

中国 ZHONGGUO

自驾车出行

ZIJIACHE CHUXING DITUJI 地图集

- ← 全国各省、市、区交通旅游图 →
- ← 全国省会城市周边旅游图 →
- ← 全国各省、市、区驾车旅游指南及景点介绍 →
- ← 自驾车出行小知识 →

中

国

ZHONGGUO

自驾车出行

ZIJIACHECHUXING

DITUJI

地图集



湖南地图出版社

图书在版编目(CIP)数据

中国自驾车出行地图集 / 湖南地图出版社编. —长沙:
湖南地图出版社, 2004. 1

ISBN 7-80552-495-5

I. 中... II. 湖... III. ①交通图—中国—地图集
②旅游图—中国—地图集 IV. K992.9

中国版本图书馆CIP数据核字(2003)第119932号

策 划: 余世建
编 辑: 廖珊 肖旭芳 陈艳辉 聂红 刘平 汪锴毅 陈芳
撰 稿: 廖珊 余世建
审 校: 陈品菊 赵和萍 胡雅衡
审 定: 钟铁强
封面设计: 谭锦屏
责任编辑: 余世建 廖珊

中国自驾车出行地图集

湖南地图出版社编制 出版 发行
(长沙市韶山中路693号 邮编: 410007)

湖南地图出版社印刷厂印刷

开本: 889×1194 1/16 印张: 8.5 字数: 20千

2006年1月印刷

印数: 10000

ISBN7-80552-495-5/K·491

定价: 28.00元

审图号: GS(2004)101号

目 录

中国政区.....	1-2	广州周边双休日游、广东省内驾车游.....	77-78
北京市.....	3-4	广西壮族自治区.....	79-80
北京周边双休日游.....	5-6	南宁周边双休日游、广西壮族自治区内驾车游.....	81-82
天津市.....	7-8	海南省.....	83-84
天津周边双休日游、东北冰天雪地自驾车游.....	9-10	海口周边双休日游、海南省内驾车游、丝绸之路自驾车游.....	85-86
河北省.....	11-12	重庆市.....	87-88
石家庄周边双休日游、河北省内驾车游.....	13-14	重庆周边双休日游、重庆市内驾车游.....	89-90
山西省.....	15-16	四川省.....	91-92
太原周边双休日游、山西省内驾车游.....	17-18	成都周边双休日游、四川省内驾车游.....	93-94
内蒙古自治区.....	19-20	贵州省.....	95-96
呼和浩特周边双休日游、内蒙古自治区内驾车游.....	21-22	贵阳周边双休日游、贵州省内驾车游.....	97-98
辽宁省.....	23-24	云南省.....	99-100
沈阳周边双休日游、辽宁省内驾车游.....	25-26	昆明周边双休日游、云南省内驾车游.....	101-102
吉林省.....	27-28	西藏自治区.....	103-104
长春周边双休日游、吉林省内驾车游.....	29-30	拉萨周边双休日游、西藏自治区内驾车游.....	105-106
黑龙江省.....	31-32	陕西省.....	107-108
哈尔滨周边双休日游、黑龙江省内驾车游.....	33-34	西安周边双休日游、陕西省内驾车游.....	109-110
上海市.....	35-36	甘肃省.....	111-112
上海周边双休日游、上海周边自驾车游.....	37-38	兰州周边双休日游、甘肃省内驾车游.....	113-114
江苏省.....	39-40	青海省.....	115-116
南京周边双休日游、江苏省内驾车游.....	41-42	西宁周边双休日游、青海省内驾车游.....	117-118
浙江省.....	43-44	宁夏回族自治区.....	119-120
杭州周边双休日游、浙江省内驾车游.....	45-46	银川周边双休日游、宁夏回族自治区内驾车游、香格里拉自驾车游.....	121-122
安徽省.....	47-48	新疆维吾尔自治区.....	123-124
合肥周边双休日游、安徽省内驾车游.....	49-50	乌鲁木齐周边双休日游、新疆维吾尔自治区内驾车游.....	125-126
福建省.....	51-52	台湾省、台湾旅游.....	127-128
福州周边双休日游、福建省内驾车游.....	53-54	香港特别行政区、香港旅游.....	129-130
江西省.....	55-56	澳门特别行政区、澳门旅游.....	131-132
南昌周边双休日游、江西省内驾车游.....	57-58	图 例.....	133
山东省.....	59-60		
济南周边双休日游、山东省内驾车游.....	61-62		
河南省.....	63-64		
郑州周边双休日游、河南省内驾车游.....	65-66		
湖北省.....	67-68		
武汉周边双休日游、湖北省内驾车游.....	69-70		
湖南省.....	71-72		
长沙周边双休日游、湖南省内驾车游.....	73-74		
广东省.....	75-76		

中国政区

中华人民共和国简称中国。位于亚洲东部、太平洋西岸，是一个海陆兼备的国家。疆域北起黑龙江省漠河以北黑龙江主航道（53° 31' N），南至南海南沙群岛中的曾母暗沙（4° N附近），西起新疆维吾尔自治区帕米尔高原（73° 40' E），东到乌苏里江和黑龙江主航道交汇处（135° 5' E）。自东北向西南，与朝鲜、俄罗斯、蒙古、哈萨克斯坦、吉尔吉斯斯坦、塔吉克斯坦、阿富汗、巴基斯坦、印度、尼泊尔、不丹、缅甸、老挝、越南等14个国家相邻，陆上疆界长达2万多千米。东南部濒临海洋，从北至南依次为渤海、黄海、东海和南海，大陆海岸线长达1.8万多千米。隔黄海、东海、南海与韩国、日本、菲律宾、马来西亚、印度尼西亚及文莱等国家相望。面积约960万平方千米，总人口13亿（含港、澳、台）。

中国有五千年文明史。古称华夏、中华。历经夏、商、周、秦、汉、三国、晋、南北朝、隋、唐、五代十国、宋、元、明、清、中华民国等朝代或时期，至中华人民共和国成立。行政区划萌芽于夏朝。公元前221年，秦王嬴政统一中国，建立秦朝，全面推行郡县制，在中国首次形成统一的行政区划体系。唐代实行道、州、县三级行政区划制。宋代实行路、府、县三级制。元代实行省、路、府、州、县五级制，全国曾分为11个行省，此为现今中国一级行政区划实行“省”制之始。1912年废除帝制，建立民国，基本实行省、县二级制。

中华人民共和国成立后，为了便于行政管理，有利经济发展和民族团结，行政区划几经变更。1949年底全国分为50个省级行政单位：30省、1自治区、12直辖市、5行署区、1地方、1地区。1952年调整为52个省级行政单位。1959年改为29个省级行政单位。1967年改为30个省级行政单位：22省、5自治区、3直辖市。1988年设立海南省。1997年设立重庆直辖市和香港特别行政区。1999年设立澳门特别行政区。截至2003年12月底，全国共有34个省级行政单位：23省、5自治区、4直辖市、2特别行政区，下辖333个地级行政单位、2862个县级行政单位。北京是我们伟大祖国的首都。

根据现行宪法规定，全国分为省、自治区、直辖市；省、自治区分为自治州、县、自治县、市；县、自治县分为乡、民族乡、镇；直辖市和较大的市分为区、县；自治州分为县、自治县、市。自治区、自治州、自治县都是民族自治地方。地区、盟是省、自治区人民政府的派出机构。特别行政区直属于中央人民政府，除外交和国防事务由中央人民政府管理外，享有高度自治权，由当地人自己管理。

图例

- ★ 我国首都
- ◎ 省级行政中心
- 外国首都和首府
- I : 23600000



自驾游

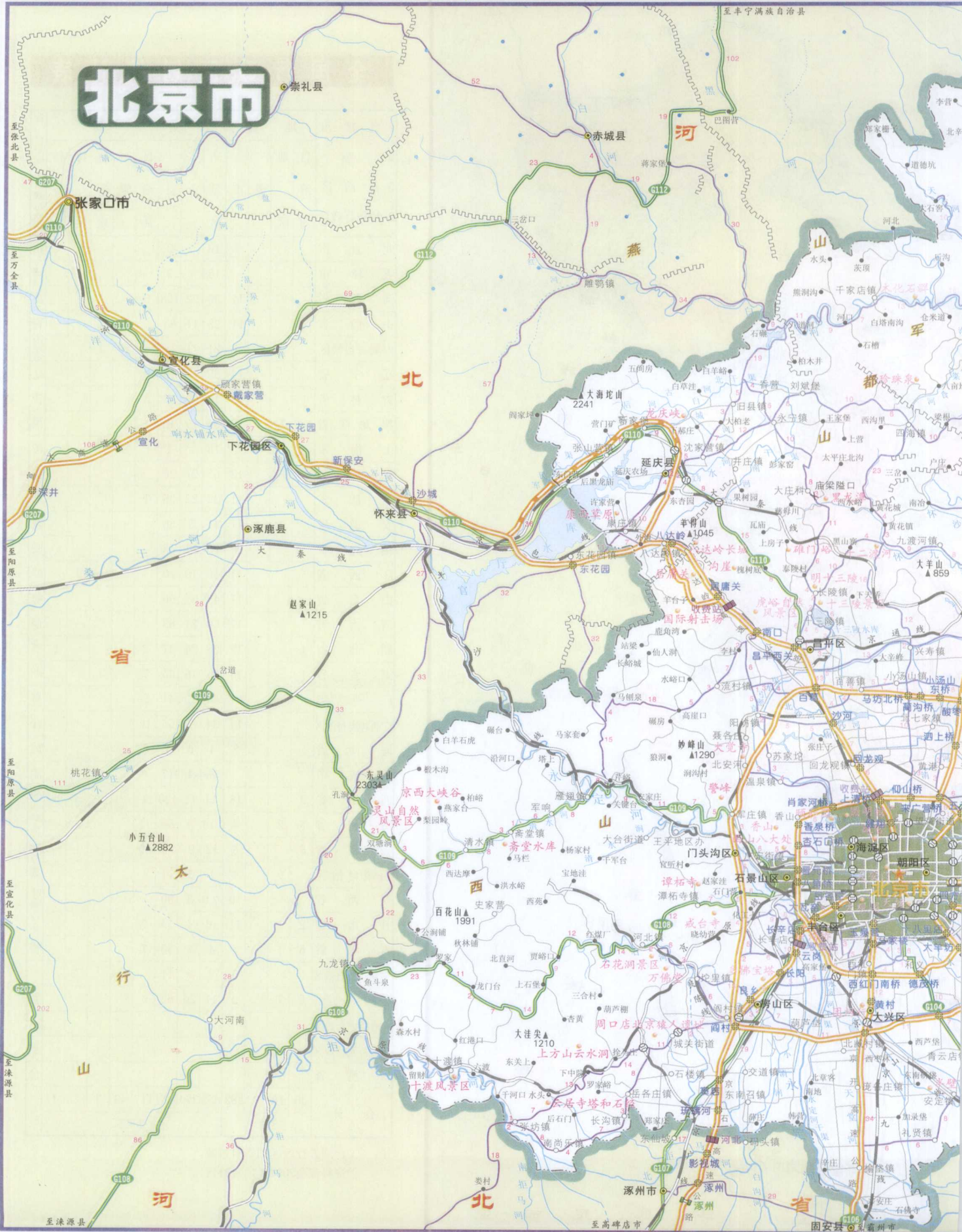


全国行政区划统计表

4 直辖市	地 级		县 级					省、自治区、直辖市简称
	自 治 州 区	盟 市 区	辖 市 区	市 县	自 治 旗 区	自 治 旗 区	林 区	
23 省								
5 自治区								
2 特别行政区								
北京市			16	2				京
天津市			15	3				津
河北省			11	36	22	108	6	冀
山西省			11	23	11	85		晋
内蒙古自治区	3	9	21	11	17		49 3	内蒙古
辽宁省			14	56	17	19	8	辽
吉林省 ¹			8	19	20	18	3	吉
黑龙江省 ¹	1		12	64	19	46	1	黑
上海市			18	1				沪
江苏省			13	53	27	26		苏
浙江省			11	32	22	35	1	浙
安徽省			17	44	5	56		皖
福建省			9	26	14	45		闽
江西省			11	19	10	70		赣
山东省			17	49	31	60		鲁
河南省			17	50	21	88		豫
湖北省 ¹			12	38	24	37	2	鄂
湖南省 ¹			13	34	16	65	7	湘
广东省			21	54	23	41	3	粤
广西壮族自治区			14	34	7	56	12	桂
海南省			2	4	6	4	6	琼
重庆市			15	4	17	4		渝
四川省 ³			18	43	14	120	4	川蜀
贵州省 ³	2	4	10	9	56	11	2	黔贵
云南省 ⁸			8	12	9	79	29	滇云
西藏自治区 ⁶			1	1	1	71		藏
陕西省			10	24	3	80		陕秦
甘肃省 ²	1		11	16	4	59	7	甘陇
青海省 ⁶	1		1	4	2	30	7	青
宁夏回族自治区			5	8	2	11		宁
新疆维吾尔自治区 ⁵	7		2	11	20	62	6	新
香港特别行政区								港
澳门特别行政区								澳
台湾省								台
合 计	30	18	3	282	852	374	1464	117 49 3 2 1
				333			2862	

注：①台湾省行政区划资料暂缺。
②资料截至2004年12月31日。

北京市



自驾游

自驾车出行小知识

自驾车旅行前的准备工作

长途旅行前:

①拟定最佳旅游线路,选择合适的旅伴。

②如果对自己的车没把握,一定要先进行性能改造,如悬挂系统、动力系统、野外自救绞盘等,以免在荒郊野外叫天不应,叫地地不灵。

③出发前要精心检查车辆,如三滤、胎电后、机油、带水不、负、火、带、各一、车、地、气、关、资、料、用、证、件、和、所、经、路、段、交、通、主、管、部、门、的、投、诉、电、话。

④装备器材尽量要齐全,指南针、GPS卫星定位仪、车载对讲机、卫星电话、数码相机等。带些常用物品:多用曲别针、小镜子、针线包、垃圾袋等。其他器材用的螺丝密封胶、防水润滑剂、防水绝缘胶、电线、粗橡皮筋、磁铁、镀锌铁丝、牵引绳索、10升大小的空塑料桶。女性多带些湿纸巾、防晒油、PP粉等。如旅途较远,要带帐篷、睡袋、防寒衣物等。

⑤带上急救药箱:绷带、胶布、酒精、红(紫)药水、创可贴、纱布、体温表、感冒药、退烧药、止痛药、止泻药、胃药等,如去高原,应带氧气袋和(治疗高原反应)。

⑥随身携带个人应急物品包,以备不时之需。主要物品有细尼龙绳、箔箱(太空毯)、高锰酸钾、有盖的空罐、小型指南针、防水火柴、小型蜡烛、药棉、各用途的小刀和哨子。

⑦在远离城市的地方一定要多带方便食品,如罐头、火腿、纯净水等。

⑧遇到无理纠缠的警察时不要害怕,直接找他上级主管部门投诉。

⑨途中合理安排行程,切忌疲劳驾驶和夜间行车。

一百元以内的汽车小饰件(参考价)

- 网花窗帘: 1个 50元
- 方向球: 1颗 30元以内
- 塑料车内挂衣架: 10个 100元
- 车内挂衣架: 3个 100元
- 三角警示牌: 1个 15元
- 带车标钥匙挂扣: 10个 100元
- 带车标防撞条(胶): 4条 100元
- 动物卡通香座: 2-3颗 100元
- 车载紧急制动器: 1个 50元
- 轻便式车载气泵: 1个 100元
- 轮胎压力表: 1个 100元
- 尼龙拖车绳: 5条 100元
- 钢丝绳拖车绳: 3条 100元
- 通用彩色挡泥板: 3个 100元
- 扶手箱: 1-4个 100元
- 遥控中控锁: 1套 100元
- 通用中控锁: 1套 50元
- 五件窗帘: 1套 50元
- 亚麻地毯: 1套 50元
- 真皮方向盘套: 1个 25元
- 车载电话免提器: 1个 70元左右
- 带来电显示手机架: 1个 25元
- 手刹车套: 1个 50元
- 安全带护套: 1个 50元
- 卡通香料吊袋: 1个 50元
- 车用烟灰缸: 1个 100元
- 车用饮料架: 1个 70元左右
- 前挡遮阳板: 5个 100元
- 边窗遮阳网: 5个 100元



北京周边双休日游

电话区号：010
邮政编码：100000

北京市旅游质量监督所：65130828



自驾游

北京周边旅游线路

- 密云：
- 1、雾灵山—雾灵湖—云岫谷二日游；
 - 2、京都第一瀑—黑龙潭二日游；
 - 3、京都第一瀑—云蒙山二日游；
 - 4、云蒙山—云蒙峡二日游；
 - 5、白龙潭—云蒙山二日游；
 - 6、天仙瀑—云蒙山二日游；
 - 7、野外课堂—黄峪口一日游；
 - 8、北方千岛湖—五座楼森林公园—京都第一瀑二日游。

- 平谷：
- 1、金海湖—京东大峡谷二日游；
 - 2、北京“张家界”—百常山庄—飞龙宫二日游；
 - 3、湖洞水—金海湖二日游；
 - 4、丫髻山—京东大峡谷二日游。

- 怀柔：
- 1、雁栖湖—红螺寺—幽谷神潭二日游；
 - 2、濂泉响谷—青龙峡—幽谷神潭二日游；
 - 3、濂泉响谷—神堂峪—雁栖湖二日游；
 - 4、紫云山—幽谷神潭二日游；
 - 5、青龙峡—雁栖湖—红螺寺二日游。

- 房山：
- 1、北方小桂林—十渡—(蹦极跳一日游)；
 - 2、上方山—云水洞—云居寺—一日游；
 - 3、北方“敦煌”—云居寺—石经山一日游；
 - 4、康西草原二日游。

- 昌平：
- 1、北方“武当山”—沟崖—虎峪一日游；
 - 2、礁白峪—沟崖一日游；
 - 3、蟒山森林公园一日游；
 - 4、小汤山—龙脉温泉二日游。

- 门头沟：
- 1、玫瑰山谷—妙峰山一日游；
 - 2、珍珠湖—仙台景区二日游；
 - 3、潭拓寺—戒台寺一日游；
 - 4、灵山—龙门洞二日游；
 - 5、北方小王台—百花山—川底下古民居二日游；
 - 6、灵山—川底下古民居二日游；
 - 7、龙门森林公园—川底下古民居二日游。

北京故宫

位于市中心。旧称紫禁城，是明清两朝帝王的皇宫，为我国现存最大最完整的古代宫殿群。故宫占地0.72平方千米，内有殿宇70多座，房屋9900余间。周围筑有高10米、长3.5千米的宫墙。墙外环有宽52米的护城河。是一座壁垒森严、巍峨壮观的宫殿。建于明永乐四年(1406年)，历时十四载建成。从建成到封建帝制结束，近五百年间，明清两代共有24个皇帝(明代14个，清代10个)居住在这里，号令全国。布局以中轴线为对称轴，分前(外朝)、后(内廷)两部分。外朝是皇帝召见群臣、举行仪式之地，有太和、中和、保和三大殿等。内廷为皇帝日常办理政务和生活之地，主要建筑有乾清、交泰、坤宁等宫。现故宫辟有钟表、珍宝馆等展馆，展示收藏的大批历史文物和艺术珍品。

北京故宫

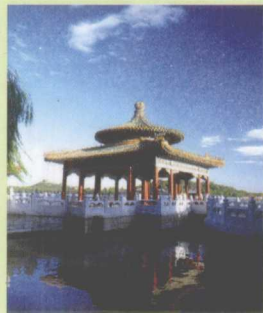


故宫门票：60元(旺季)，40元(淡季)，登天安门城楼：15元。

北海公园

位于北京市中心，是中国最早的古典皇家园林之一，从金到清为历代帝王的御花园。全国以琼岛为中心，以藏式白塔为标志，四面环水，有画舫斋、小西天、团城、五龙亭、九龙壁等名胜。团城内藏有许多稀世文物。

门票：15元(旺季)，5元(淡季)。



北海公园

景山公园

位于故宫神武门对面。景山有五峰，东西排列，峰顶各有一亭。古柏参天，风景宜人。登临万春亭，可观望故宫宫殿群和北京现代建筑群。

票价：5元。



景山公园



八达岭长城

八达岭长城

位于北京西北部延庆县境内，始建于明嘉靖十八年(1539年)，是明内边城墙的重要隘口之一。游览区内长城总长度为4500米，以瓮城为中心，城墙以花岗岩条石和特制城砖砌筑，高大坚固，气势雄伟。

门票：40元(旺季),35元(淡季)。



天坛

天坛

位于永定门内东侧，为明清两代帝王祭天祈谷的地方。分内、外坛，坛墙南方北圆，象征天圆地方。内坛为祭天场所，由祈年殿、皇穹宇和圜丘坛组成。祈年殿内三音石、回音壁巧夺天工，声响奇妙。整个天坛的布局设计均象征“天”，是封建政权与神权结合的产物，它的建筑艺术在世界建筑艺术史上占有崇高地位。

门票：35元。

中华民族园

位于亚运村附近。是展示我国56个民族建筑风格、文物、风俗、工艺、艺术、饮食的民族文化基地，分南北两园，共占地0.45平方千米，有景颇寨、傣寨等民族村寨和曼飞龙塔等景观。

门票：60元。

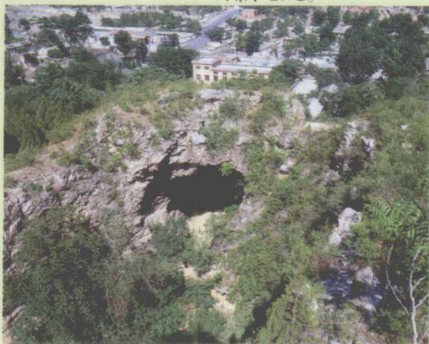
中华民族园



周口店“北京人”遗址

位于京城西南约50千米，是举世闻名的古人类遗址和古生物、古人类学研究基地。山上巨大的天然洞穴是70万年—20万年前北京人的住地，也是10万年前的新洞人和2万年前的山顶洞人的故居。周口店北京人及后代是形成古代中原民族的最早族源之一，是中华民族的先祖，是中华民族文化的摇篮。

门票：20元。



周口店“北京人”遗址

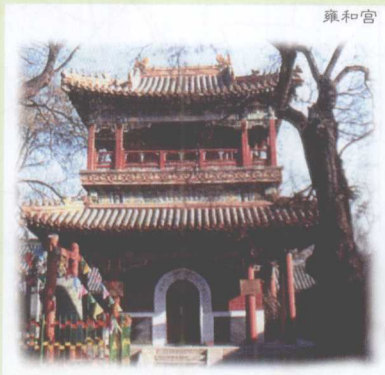


雍和宫

位于东城区雍和宫大街路东，始建于清康熙三十三年(1694年)，是雍正称帝前的府第。雍正即位后，这里一半为行宫，一半改为喇嘛庙。雍和宫还是清代为达赖、班禅等转世时“金瓶掣签”的场所。

门票：30元。

雍和宫



圆明园

位于北京西北郊海淀区东部，是清代一座规模宏大的皇家御苑。始建于清康熙四十八年(1709年)。占地3.47平方千米，荟萃中国传统的园林建筑艺术精华，并引进欧式建筑风格，成为“万园之园”。园内汇集了江南无数名园的胜景，收藏有极为丰富的图书字画、文物珍宝。后被英法为首的八国联军纵火烧毁，现仅存长春园西洋楼的部分石雕遗迹。

门票：15元。



圆明园

动物园

位于西直门外大街，是我国最大、动物最全的动物园。占地0.76平方千米，饲养、展示各种动物600多种，近7000只。建有熊猫馆、狮虎山、熊山、猴山、犀牛馆、河马馆、羚羊馆、两栖爬行动物馆等馆室展区。

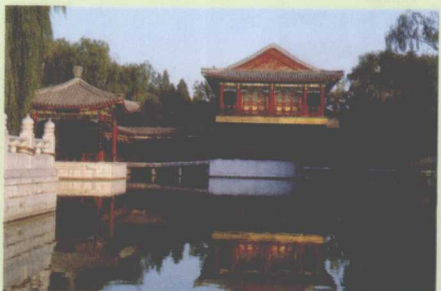
门票：15元。

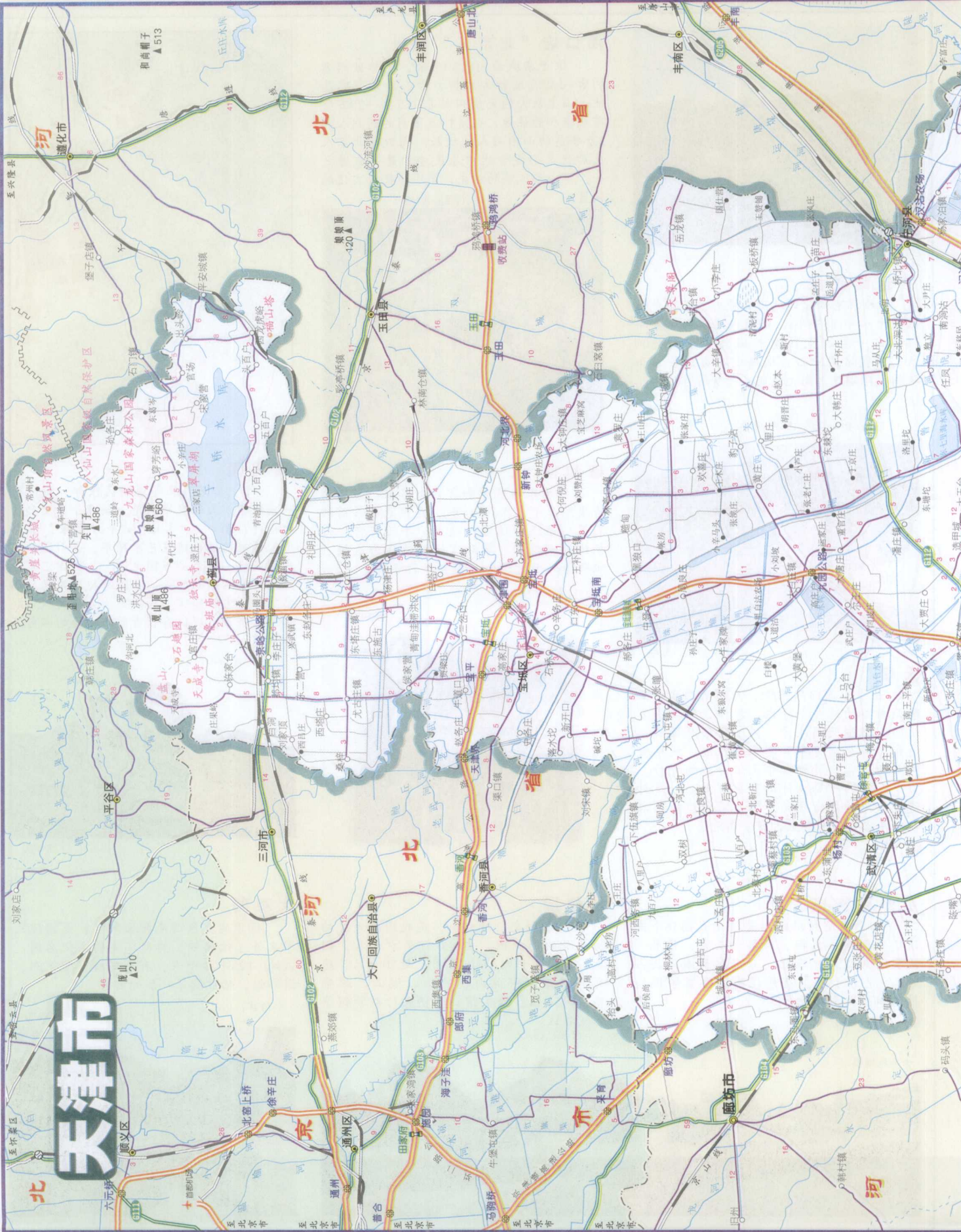
大观园

位于宣武区西南护城河畔，是再现文学名著《红楼梦》典型环境的文化名园。占地0.125平方千米，有大观楼、紫菱洲、潇湘馆、怡红院等40余处园景。

门票：15元。

大观园





天津市



自驾车出行小知识

自驾车游概念

自驾车，简而言之就是自驾车辆去旅游。它是社会经济及人们生活方式发展到一定阶段，旅游业发展到一定程度时的必然产物。在用车上，自驾游用自己的车和租赁车两种形式。

自驾游的特色

自驾游的特色之一：自驾车能在最大程度上满足旅游者独立自主地自由行动，可以自行决定每天的旅游地点与方式，自己掌握旅游费用的运用。
 特色之二：自驾游在行前只有做好充分的准备，才能使旅途中的“吃”、“喝”、“玩”、“乐”、“住”更加活泼生动流畅，不虚此行。
 特色之三：长期进行自驾游活动能培养人的一些特质，如视野开阔、反应敏捷、淡泊名利、知足乐观等。

自驾游应具备的条件

一个自驾游者应具备的条件：有车 and 驾驶证、懂修车、有充裕的旅游时间和时间、有足够的应变能力、有完整的计划等。

自驾游的形式

自驾游的形式完全由自己做主，其乐无穷。

自助自驾游：是指部分项目请旅行社代为安排，最常见的是租赁车、住宿等项目请旅行社代劳。旅行社的介入，一般情况下能够降低低成本；否则，“衣”、“食”、“住”、“行”完全靠自己张罗，在经济上、精力上都是不划算的。

天津周边双休日游

电话区号：022

邮政编码：300000

天津市旅游质量监督监督所：28359093



天津周边旅游线路

- 购物美食游**
古文化街—南市食品街—和平路步行街—滨江道步行街
- 访古问俗游**
大悲院—望海楼教堂—古文化街—文庙—广东会馆—吕祖堂
- 租界文化游**
解放路金融街—五大道小洋楼（马场道、睦南道、大理道、重庆道、常德道）
- 娱乐休闲游**
天津广播电视塔—水上公园—和平路—滨江道步行街
- 名人故居游**
天津科技馆—周恩来纪念馆—自然博物馆—平津战役纪念馆—历史博物馆—艺术博物馆
- 蓟县周末二日游：**
周末驾车赴蓟县，游览盘山、石趣园、独乐寺，住黄崖关。
- 第二天游览黄崖关、太平窑长城，傍晚返程。
- 塘沽周末二日游：**
周末驾车赴塘沽海滨浴场娱乐，住海滨。
- 第二天上午参观天津港，乘船游览渤海湾，观大沽灯塔、苏联“基辅”号航空母舰，下午洋货市场购物，傍晚返程。

周恩来邓颖超纪念馆

位于南开区南开四马路南开学校东楼。馆内陈列展示了周恩来在天津学习、生活和从事革命活动的有关实物、照片，以及周恩来在天津写的文章和编辑的刊物等。 门票：10元。

周恩来邓颖超纪念馆



天津海滨旅游度假区

位于塘沽区高沙岭海滨。包括面积为70万平方米的人工海水浴场，面积为80多万平方米的水上运动场。有我国海滨规模最大的海上冲水滑梯；一流的豪华温泉游乐宫；充满浪漫情调的沙滩帐篷和南国少女歌舞表演的傣族泼水园等。附近还有当地著名佛教寺庙潮音寺、津门屏障大沽炮台等景点。 大沽口炮台门票：10元。

天津乐园

位于南开区，占地0.55平方千米，是目前全国最大的青少年儿童校外活动场地，也是国内著名的大型游乐园之一。门票：5元。

水上乐园

位于南开区，占地1.67平方千米，是市内最大的综合性公园。在宽敞的水面上分布着13座大小岛屿，以桥、堤相连，湖滨轩一带酷似杭州平湖秋月。公园内有儿童乐园、水上世界、盆景园、神户园、露天舞台、自然动物园、龙潭酒家等娱乐餐饮设施。

天津市历史博物馆

位于河东区光华路4号，是天津市地方史志博物馆。该馆占地0.38平方千米，馆藏藏品10万余件。

天津市自然博物馆

位于马场道206号。该馆是中国生物、地质古化石等标本的主要收藏馆之一，有藏品38万件。 门票：35元。

宁园

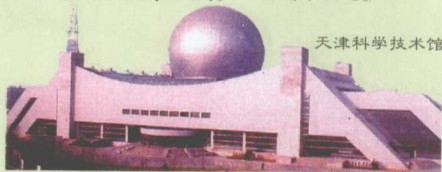
位于天津北站东侧，系清末北洋军阀袁世凯专为慈禧太后修建的行宫花园。有九曲胜境、待月楼、湖心亭、叠翠山、怡然堂等景点。

天后宫

又称天妃宫、娘娘宫。位于南开区古文化街中心，始建于元代。为天津市现存最古老的建筑。“天后”是传说中的护航航海安全的女神。这里是历代海祭中心，天津民俗博物馆就设在这里。 门票：3元。

天津科学技术馆

位于河西乐园路。面积近20000平方米。馆内由展示厅、多功能天象厅、报告厅、培训教室等组成。 门票：30元。



望海楼教堂

又称圣母得胜堂。位于河北区海河东岸，清同治八年（1869年）法国天主教会建。曾屡被焚毁，现存的望海楼教堂，是光绪二十九年（1903年）再次重修的。为全国重点文物保护单位。

清真大寺

在红桥区小伙巷大寺前街。建于康熙四十二年（1703年），是保存完好的中国宫殿式伊斯兰宗教建筑群。

天津电视塔

天津电视塔

位于天津市区，始建于1988年。塔高415.2米，是天津市的标志性建筑。整个建筑集高、大、新、悬于一体，给人以雄伟的美感。门票：50元。



杨村“小世界”

位于武清区杨村镇西，占地32公顷。园内将世界各国最具代表性的著名古迹、名胜、建筑按一定的比例微缩建成。门票：35元。

独乐寺

又称大佛寺，在蓟县城西门内。始建于唐代。主体建筑山门和观音阁为辽统和二年（984年）重建，是我国古代木结构建筑代表作。观音阁内观音立像因头顶10个小佛头，故称十一面观音，高16米，是我国最大的泥塑之一。为全国重点文物保护单位。门票：18元。



独乐寺十一面观音像



盘山

位于天津市蓟县12千米处。主峰挂月峰，海拔约860米。自三国至清末年代，历代皇帝、将相、文人墨客纷至沓来，或题字刻石，或吟诗作赋，因而盘山又有“京东第一山”之称。盘山的主要名胜有5峰、8石、72寺观、13座玲珑宝塔和众多名人题刻等。因历遭战火，今存

天成寺、千像寺、万松寺、少林寺、盘古寺等古迹。盘山风景有“三盘”之胜，上盘劲松苍翠，中盘巨石嵯峨，下盘飞泉响洞。三盘之胜尤以石胜为最，悬空石、摇动石、晾甲石、将军石、夹木石、天井石、蛤蟆石、蟒石等八石最为典型。山麓建有盘山烈士陵园。门票：50元。

黄崖关长城

在蓟县城北30千米处。始建于隋代，全长总长3025米，修筑在海拔730米的山脊上，同时还建有凤凰楼、长城碑林、博物馆、名聊堂和八卦关城等建筑。门票：40元。

黄崖关长城



东北冰天雪地自驾车游

第一条线路：沈阳—抚顺—通化—白山—二道白河—敦化—延吉—珲春—绥芬河—牡丹江—亚布力—哈尔滨

1、沈阳—抚顺—清原—梅河口—柳河—通化

行车信息：出沈阳上202国道至梅河口，到通化走303国道。若游永陵可从南杂木镇走省道即可。

沿途景点：沈阳抚顺战犯管理所、萨尔浒风景区、永陵、赫图阿拉老城；梅河口市鸡冠山风景区、罗通山风景区；通化万拔子遗址。

2、通化—白山—江源—抚松—二道白河

行车信息：东出通化走201国道。

沿途景点：通化滑雪场、白鸡腰国家森林公园、靖宇陵园、鸭绿江断桥、千叶湖冰雪旅游大世界；辉南三角龙湾、龙岗火山群、辉发古城；梅河口市五奎山风景名胜、庆云女真摩崖石刻、高句丽古墓群；抚松白山温泉度假村、中朝界河鸭绿江、长白山天池、仁义砬子风景区。

3、二道白河—大蒲柴河—敦化—安图—延吉

行车信息：向北继续走201国道至敦化转走302国道。

沿途景点：敦化正觉寺、六顶山渤海墓群；延吉市城山子山城、长白山天池。

4、延吉—图们—珲春—老黑山—绥芬河

行车信息：302国道从延吉到珲春，沿中朝边境走省道和县乡道抵达绥芬河。另一条线路为从敦化直接走201国道过境泊湖，经过宁安市到牡丹江，上301国道至绥芬河。

沿途景点：珲春渤海城址，古长城和烽火台遗址、东宁要塞；绥芬河国家森林公园滑雪场。

5、绥芬河—下城子—牡丹江—海林—亚布力

行车信息：可走新修的哈芬高速公路，也可走301国道。

沿途景点：宁安渤海国上京龙泉府遗址；牡丹江渤海风情园、三道关森林公园、牡丹峰自然保护区、俄罗斯风情园；哈尔滨亚布力滑雪场。

6、亚布力—尚志—阿城—哈尔滨

行车信息：走哈芬高速公路或301国道。

沿途景点：尚志市帽儿山风景区；阿城市松峰山太虚洞；哈尔滨五泉狩猎场、月亮湾滑雪场、二龙山滑雪旅游度假区、哈尔滨冰雪艺术馆；阿城市金上都会宁府遗址、金元历史博物馆、阿城清真寺。

第二条线路：沈阳—铁岭—四平—长春—扶余—哈尔滨—佳木斯—富锦—同江

1、沈阳—铁岭—四平—公主岭—长春

行车信息：走长沈高速公路或102国道。

沿途景点：铁岭龙山；四平市叶赫满族镇、伊通满族民俗馆；长春市完颜娄室墓、伪皇宫、卡伦湖度假村、净月潭国家森林公园、长春电影城。

2、长春—德惠—扶余—双城—哈尔滨

行车信息：北出长春走102国道，长哈高速公路在建。

沿途景点：德惠市半拉子山风景区；扶余县至圣先师庙（孔庙）；哈尔滨欧亚之窗、兆麟公园、斯大林公园、圣·索菲亚教堂、中央大街步行街、太阳岛风景区、民族博物馆、文庙、极乐寺、哈尔滨冰雪大世界。

3、哈尔滨—宾县—方正—依兰—汤原—佳木斯

行车信息：走哈佳高速公路或221国道。



沿途景点：宾县长寿县国家森林公园；佳木斯佛山滑雪场；汤原大亮子河森林公园；牡丹江莽吉塔古城遗址、街津山国家森林公园、瓦里霍吞古城遗址。

4、佳木斯—桦川—集贤—富锦—二龙山—同江

行车信息：走221国道。

沿途景点：集贤笔架山；同江街津口赫哲族民族村。

第三条线路：沈阳—公主岭—长春—大庆—齐齐哈尔—嫩江—五大连池—黑河

1、长春—安图—松原—肇源—安达—大庆

行车信息：出长春北上203国道，到安达走301国道，或上高速公路。

沿途景点：农安辽塔、查干湖；松原龙华寺、古城遗址塔虎城；大庆油田科技馆、连环湖景区。

2、大庆—林甸—齐齐哈尔

行车信息：走301国道可直达。

沿途景点：齐齐哈尔大乘寺、青松山狩猎场、蒲与路故城、昂昂溪遗址、卜奎清真寺、明月岛风景区、扎龙自然保护区。

3、齐齐哈尔—富裕—讷河—龙河—五大连池

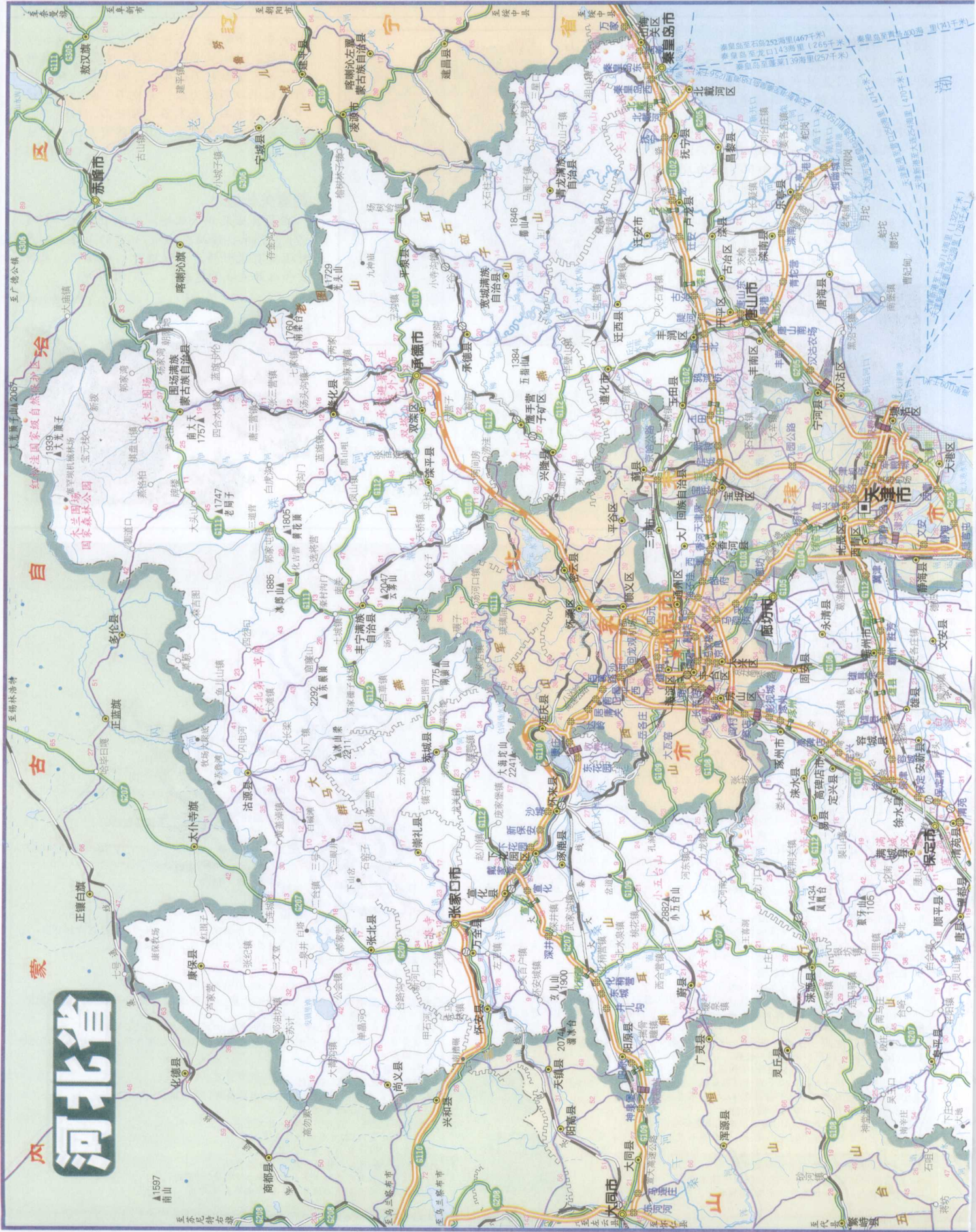
行车信息：走111国道至讷河转省道。

沿途景点：嫩江县高峰森林公园、五大连池。

4、五大连池—龙门河—孙吴—西岗子—黑河

行车信息：从五大连池上省道东行38公里转走202国道。

沿途景点：黑河卧牛湖风景区、瑷珲城、大黑河岛、卡伦山。



河北省

蒙

古

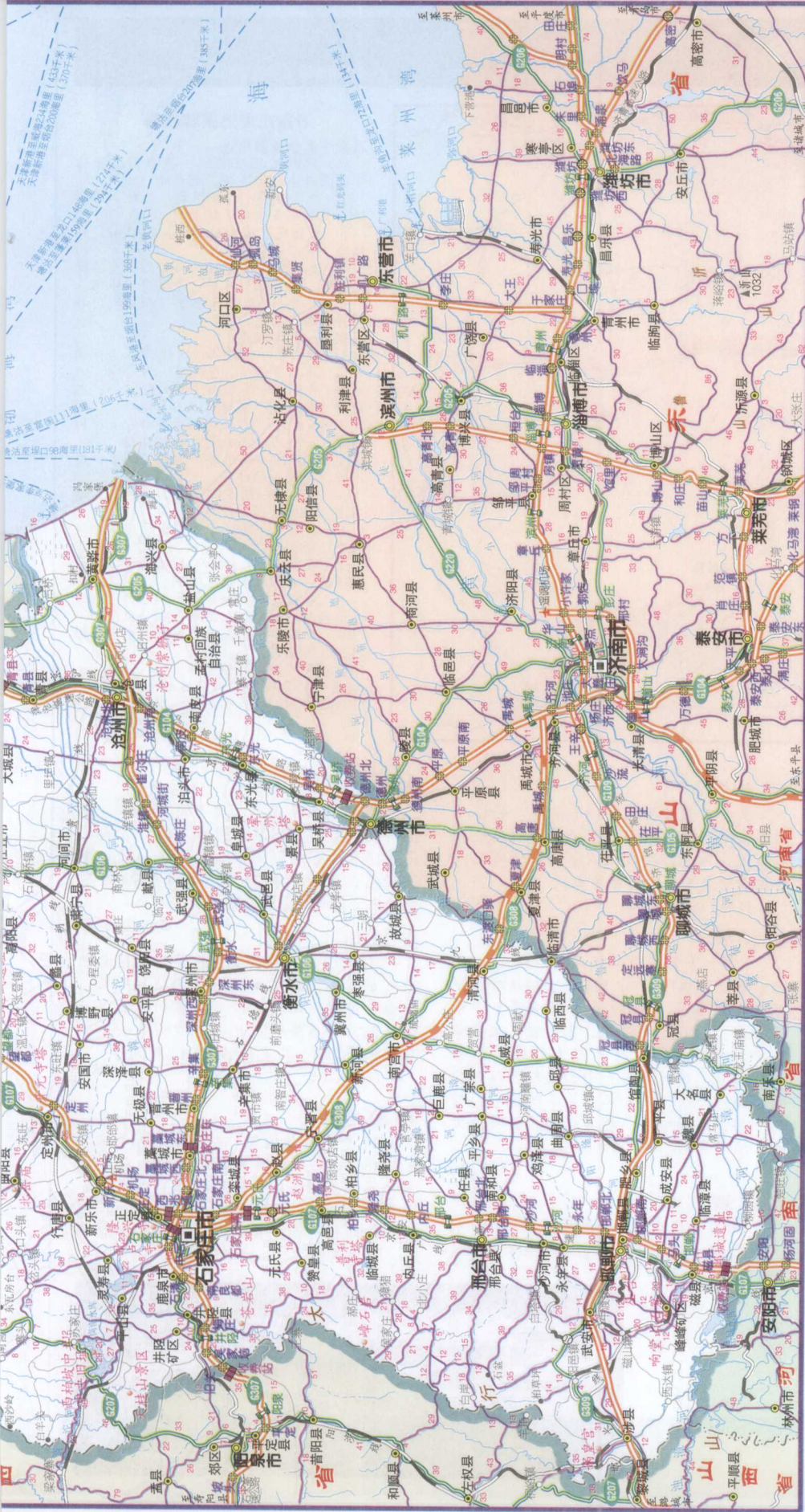
自

治

区

省





选定汽车租赁公司

在选择汽车租赁公司时要注意以下几点情况：一是该公司提供的承诺服务，这可以确保您充分享受到各项应得的权利。二是租赁合同的具体内容，这其中包括该公司规定的该车的日行驶公里限制数以及超出后的计费标准等，以免承担不必要的额外支出。一般公司将24小时定为一个月租车日，每天限驶180千米。三是填写租车单之前对于车况的了解，如果您自己经验不足，一定要找一位在行的朋友帮忙。四是一定要问清车辆的租金中是否包含车辆保险费、燃油费、养路费、车船使用税、路桥费、停车保管费等等。五是要注意还车时间，保持良好车况。

选好车辆

一般到郊区旅游，适宜租用越野性能较好的车(四轮驱动)，以便能翻山越岭。如果行驶的路况较好，普通的轿车便足够了。

注意事项

1. 使用租赁车辆过程中，造成车辆损失损坏等，客人应承担保险赔偿总额的30%及车辆修理期间的误工费。2. 回车后扣500元整违章押金，15个工作日如没有电子警察出示违章记录，退还押金。

办齐手续

办理租车手续一般需要带上户口簿、身份证和驾驶证。一些租车公司还要求客户出具担保人身份证和户口簿。

石家庄周边双休日游

电话区号: 0311
 邮政编码: 050011

石家庄市旅游质量监督管理所: 6689190



石家庄周边旅游线路

石家庄黄金旅游热线:

- 1、佛教文化旅游线: 苍岩山、柏林寺、隆兴寺、临济寺、毗卢寺。
- 2、疗养避暑度假旅游线: 天桂山、温塘、驼梁或五岳寨、蟠龙湖。
- 3、太行观光休闲旅游线: 苍岩山、抱犊寨、嶂石岩。
- 4、商贸购物旅游线: 南三条小商品批发市场、新华集贸市场、辛集皮货市场。
- 5、爱国主义教育旅游线: 西柏坡、赵州桥、白求恩纪念馆。

石家庄一日游线路:

- 1、石家庄—抱犊寨(天下奇寨): 南天门、五百罗汉堂、金阙宫、万佛洞。
 - 2、石家庄—苍岩山(苍岩叠翠): 九龙潭、福庆寺、皇姑殿、玉皇顶。
 - 3、石家庄—嶂石岩(嶂岩回音): 园通寺、一线天、石乳灵泉、回音壁。
 - 4、石家庄—赵州桥(古桥名刹): 赵州桥、梨园、柏林寺。
 - 5、石家庄—蟠龙湖(龙山龙湖): 蟠龙湖、水上乐园、封龙山。
 - 6、石家庄—隆兴寺(名城巨佛): 隆兴寺、荣国府。
 - 7、石家庄—天桂山(天桂探奇): 青龙道院、苍岩殿、白毛女洞、三牲洞。
 - 8、石家庄—西柏坡(领袖故居): 革命圣地西柏坡纪念馆、旧居、领袖风范园。
 - 9、石家庄—五岳寨(五岳清幽): 银河峡、燕赵第一瀑。
- 市区观光(都市新貌): 民心河、二环路、南环大桥、省艺术中心、植物园、花卉园、总退水渠、水上公园。

自驾游

赵州桥

又称大石桥。在赵县城南2.5千米,南北横跨汶河上,建于隋开皇年间,由工匠李春、李通等建造。桥为单孔敞肩石拱桥,不仅是我国,而且是世界上现存最早、保存最好的石拱桥。全长50.82米,宽9.6米,净跨37.02米。

门票: 25元



隆兴寺

位于市区东北约15千米的正定县境内。建于隋开皇六年(586年)。有天王殿、大觉六师殿(今存遗址)、摩尼殿、戒坛、慈氏阁、转轮藏阁、康熙御碑亭、乾隆御碑亭、大悲阁、弥陀殿等。

门票: 25元。

毗卢寺

位于石家庄西北郊13千米处。始建于唐天宝年间(742—756年)。现仅存释迦殿和毗卢殿,以及18块残缺不全的重修碑记。寺内以壁画著称,内容丰富。

门票: 10元

嶂石岩

位于赞皇县西南部,距石家庄100千米。景区面积120平方千米,由凌波背、纸糊套、圆通寺、黄庵埗、野湖泉等10个景区构成,以石、泉、洞、雾为胜。主峰黄庵埗海拔1774米,有“万丈红绶”的誉称。近来,在嶂石岩一山套发现天然回音壁,高120米,长300米,呈半圆桶形,呼声一起,回音缭绕。据考证,为世界最大的天然回音壁。

门票: 30元

抱犊寨

距石家庄市区20千米的鹿泉市区,位于海拔580米的石山之上,占地40余公顷。

主要景观有韩信祠、天池、五百罗汉堂、玉皇殿、牛郎织女像等。

门票: 30元

苍岩山

位于井陘县西南。这里群峦积翠,危崖峭壁。有岩关锁翠、阴崖石乳、碧涧灵潭等16景;有虎影仙迹、百鹤泉、观日峰等72观;还有北魏到清代的千佛洞石窟寺、宋金时代的墓群壁画等。

门票: 40元。

天桂山

位于平山县城西50千米处。景区面积22平方千米,最高峰望海峰海拔1054米。山南坡较缓,山腰有注龙道观;山北多悬崖绝壁,怪石险峰。此山还以洞见长,著名的有藏龙洞、白毛仙姑洞、三牲洞等。

门票: 20元

西柏坡

在平山县柏坡镇,距石家庄90千米。是1948—1949年中共中央所在地,是我国五大革命圣地之一。有毛泽东、刘少奇、周恩来、朱德、任弼时、董必武等人旧居。西柏坡一面依山,三面环水,松柏苍翠、碧波荡漾。

门票: 18元。



西柏坡