

✦ 从2002年开创中国分省公路里程地图册的先河 ✦

中国公路里程地图分册系列

# 浙江省



及

# 沪苏地区 公路里程地图册

ZHEJIANGSHENG JI HUSUDIQU  
GONGLU LICHENG DITUCE

08年  
全新升级

- 浙江省及上海市、江苏省大比例尺公路地图
- 高速公路、国道、省道、县乡道最新公路网信息
- 高速公路名称、出入口、服务区、收费站数据
- 各等级道路里程，根据交通部权威里程资料修订



人民交通出版社

# 浙江省

## 及沪苏地区 公路里程地图册

ZHEJIANGSHENG JI HUSUDIQU  
GONGLU LICHENG DITUCE

图书在版编目(CIP)数据

浙江省及沪苏地区公路里程地图册 / 人民交通出版社  
编著. —北京: 人民交通出版社, 2008. 1  
ISBN 978-7-114-06165-3

I. 浙… II. 人… III. ①公路图-浙江省-地图集②公路图-上海市-地图集③公路图-江苏省-地图集  
IV. F512.99-64

中国版本图书馆CIP数据核字(2007)第193035号

审图号: GS(2007)1763号

图中界线仅供参考, 不作划界依据

本图集上中国国界线系按照中国地图出版社1989年出版的  
1:400万《中华人民共和国地形图》绘制

书名: 浙江省及沪苏地区公路里程地图册  
编著: 人民交通出版社  
责任编辑: 王婧 刘小青  
出版发行: 人民交通出版社  
地址: (100011)北京市安定门外外馆斜街3号  
网址: <http://www.ccpres.com.cn>  
销售电话: (010)85285835 85285963  
经销: 各地新华书店  
印刷: 中国电影出版社印刷厂  
开本: 880×1230 1/16  
印张: 3.25  
印次: 2008年1月 第1版 第1次印刷  
书号: ISBN 978-7-114-06165-3  
定价: 10.00元  
(如有印刷、装订质量问题的图书由本社负责调换)

ISBN 978-7-114-06165-3



9 787114 061653 >

定价: 10.00元

# 浙江省及沪苏地区公路里程地图册

## 省区图

- ★ 首都
- ☆ 省级行政中心 外国首都
- ◎ 地级市行政中心
- 县级行政中心
- 乡镇及以下行政中心

## 地市图

- 高速公路及出入口
- 高速公路服务区,收费站
- 建筑中的高速公路及隧道
- 高速公路编号,上海市辖高速公路编号
- 国道及编号
- 省道及编号
- 县乡道
- 小路
- 铁路及火车站
- 铁路隧道
- 航海线,港口
- 运河,沟渠
- 省级行政区界线
- 地级行政区界线
- 县级行政区界线
- 自然保护区界线
- 省级行政中心
- 地级市行政中心
- 县级行政中心
- 乡镇
- 国营农、林、牧、渔、盐场
- 村
- 天竺山▲412 山名,山峰,高程
- 机场
- 隧道及山隘
- 世界自然文化遗产
- 国家重点风景名胜区
- 一般景点
- 乌镇 历史文化古镇、名村

## 城市图

- 街区
- 公园、绿地
- 城市过境道路
- 铁路及车站
- 地铁及车站
- 长城
- 省级政府驻地
- 地级市政府驻地
- 县级政府驻地
- 汽车站
- 加油站
- 企事业单位
- 邮局
- 电视塔
- 运动场
- 学校
- 医院
- 宾馆、饭店
- 风景点

## 目 录

### 序 图

中国主要公路 .....	2-3
浙江省及邻近地区 .....	4-5

### 浙 江 省

浙江省 .....	6-7
杭州市 .....	8-9
杭州市区 .....	10
舟山市 .....	11
湖州市 .....	12-13
嘉兴市 .....	14-15
宁波市 .....	16-17
绍兴市 .....	18-19
衢州市 .....	20-21
金华市 .....	22-23
台州市 .....	24-25
温州市 .....	26-27
丽水市 .....	28-29

### 江 苏 省

江苏省 .....	30-31
南京市 .....	32
南京市 .....	33
徐州南通 .....	34-35
连云港宿迁淮安 .....	36-37
盐城扬州泰州 .....	38-39
镇江常州 .....	40-41
无锡苏州 .....	42-43

上海市区 .....	44
上海市区 .....	45

### 索 引

主要地名索引 .....	46-49
主要景点索引 .....	50-51
里程表 .....	52

# 中国主要公路



图例		
★ 首都	—— 高等级公路	— · — · 国界
⊙ 省级行政中心 外国首都	—— 国道(1字头编码)	— — — 未定国界
○ 省级以下城镇	—— 国道(2字头编码)	— · — · 省界
—— 高速公路	—— 国道(3字头编码)	- - - - 特别行政区界
—— 建筑中的高速公路	—— 地区界	· · · · 军事分界线

本图国界按照中国地图出版社1989年出版的1:400万《中华人民共和国地形图》绘制。

### 中国国道网布局

国家确定的 68 条国道采用放射与网络相结合的布局,构成全国公路网络的主骨架。国道号用三位阿拉伯数字表示,第一位表示国道类别,第二三位表示顺序。国道共分为三类,第一类以北京为中心的放射线,首位数为“1”,由正北按顺时针方向编号为 101-112;第二类为南北纵线,首位数为“2”,自东往西排列。编号为 201-228(无 226);第三类为东西横线,首位数为“3”,从北往南排列,编号为 301-330(无 313)。

### 国道一览表

- G101 北京—承德—沈阳
- G102 北京—山海关—沈阳—长春—哈尔滨
- G103 北京—天津—塘沽
- G104 北京—南京—杭州—福州
- G105 北京—南昌—广州—珠海
- G106 北京—兰考—黄冈—广州
- G107 北京—郑州—武汉—广州—深圳
- G108 北京—太原—西安—成都—昆明
- G109 北京—银川—兰州—西宁—拉萨
- G110 北京—呼和浩特—银川
- G111 北京—通辽—乌兰浩特—加格达奇
- G112 北京环线
- G201 鹤岗—牡丹江—大连
- G202 黑河—哈尔滨—吉林—沈阳—旅顺
- G203 明水—扶余—沈阳
- G204 烟台—连云港—上海
- G205 山海关—淄博—南京—屯溪—深圳
- G206 烟台—徐州—合肥—景德镇—汕头
- G207 锡林浩特—张家口—冀东—常德—海安
- G208 二连浩特—集宁—太原—长治
- G209 呼和浩特—三门峡—柳州—北海
- G210 包头—西安—重庆—贵阳—南宁
- G211 银川—西安
- G212 兰州—广元—重庆
- G213 兰州—成都—昆明—景洪—磨憨
- G214 西宁—昌都—景洪
- G215 红柳园—敦煌—格尔木
- G216 阿勒泰—乌鲁木齐—巴伦台
- G217 阿勒泰—独山子—库车
- G218 清水河—伊宁—库尔勒—若羌
- G219 叶城—狮泉河—拉孜
- G220 东营—济南—郑州
- G221 哈尔滨—同江
- G222 哈尔滨—伊春
- G223 海口—榆林东
- G224 海口—榆林中
- G225 海口—榆林西
- G227 西宁—张掖
- G228 台湾环线
- G301 绥芬河—哈尔滨—满洲里
- G302 珲春—图门—吉林—长春—乌兰浩特
- G303 集安—四平—通辽—锡林浩特
- G304 丹东—通辽—霍林河
- G305 庄河—营口—鼓浪屿—林东
- G306 绥中—克什克腾
- G307 黄骅—石家庄—太原—银川
- G308 青岛—济南—石家庄
- G309 荣成—济南—银川—兰州
- G310 连云港—徐州—郑州—西安—天水
- G311 徐州—许昌—西峡
- G312 上海—西安—兰州—乌鲁木齐—霍尔果斯
- G314 乌鲁木齐—喀什—红其拉甫
- G315 西宁—若羌—喀什
- G316 福州—南昌—武汉—兰州
- G317 成都—昌都—那曲
- G318 上海—武汉—成都—拉萨—聂拉木
- G319 厦门—长沙—重庆—成都
- G320 上海—南昌—昆明—澜沧—瑞丽
- G321 广州—桂林—贵阳—成都
- G322 衡阳—桂林—南宁—凭祥—友谊关
- G323 瑞金—韶关—柳州—临沧
- G324 福州—广州—南宁—昆明
- G325 广州—湛江—南宁
- G326 秀山—毕节—个旧—河口
- G327 连云港—济宁—菏泽
- G328 南京—扬州—南通
- G329 杭州—宁波—沈家门
- G330 温州—寿昌



# 浙江省及邻近地区





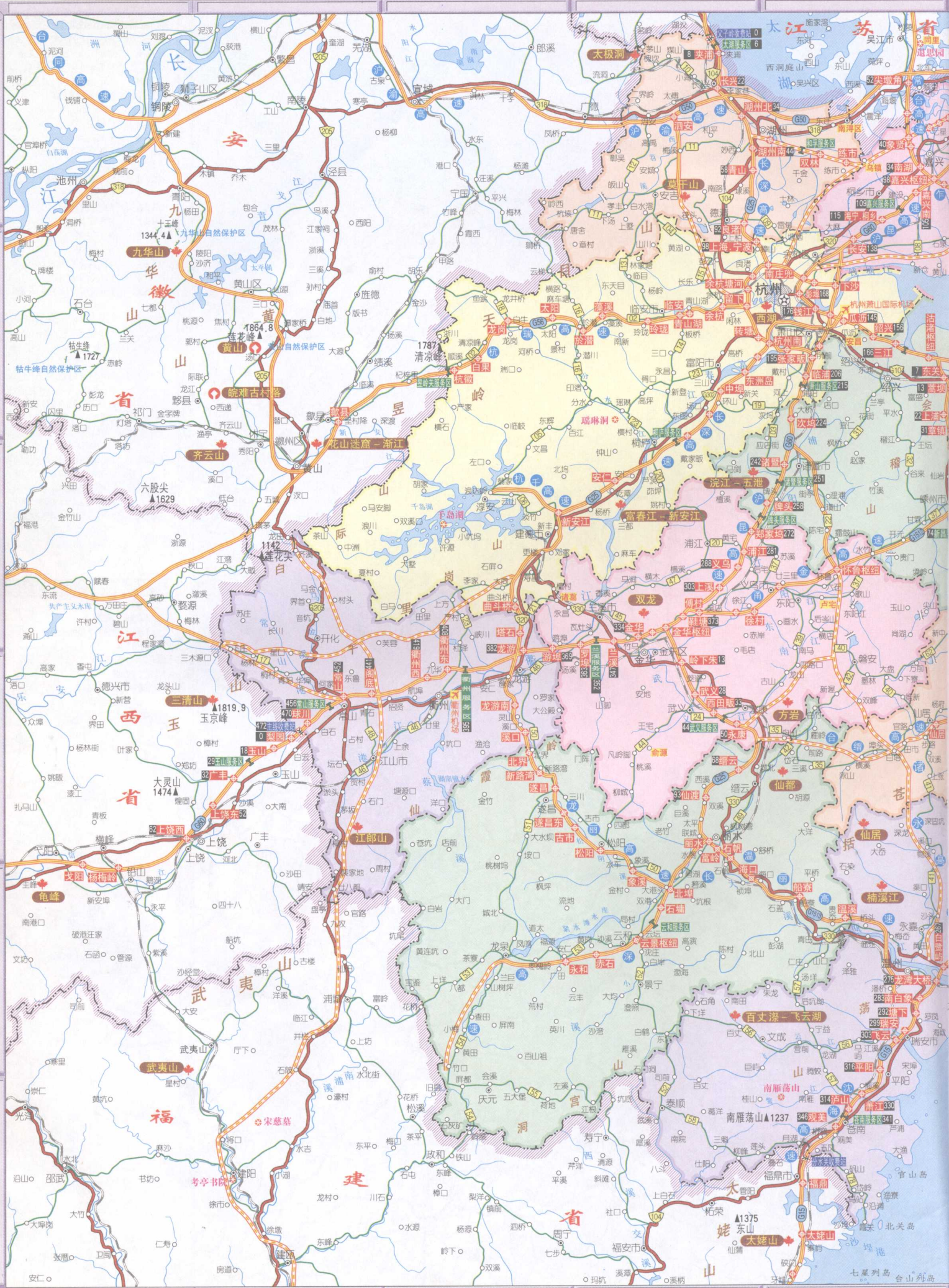
浙江及邻近地区高速公路一览表

名称	起止点	途经里程	总里程 (km)
沪宁高速	南京 113 常州 36 无锡 37 苏州		274
沪甬高速	42 苏州 (花桥) 46 虹桥		324
盐通高速	上海 168 杭州 145 宁波 31 北仑		366
淮宿高速	盐城 16 南通 北互通		166
淮宿高速	淮安 54 宿迁		54
宁杭高速	溧水 东 94 宜兴 117 杭州		211
乍苏高速	乍浦 52 尖坎角 51 苏州		103
杭衢高速	杭州 286 衢州 (常山)		286
金丽温高速	金华 113 丽水 72 温州		185
杭千高速	杭州 108 洋溪 20 千岛湖		128
合宁高速	合肥 134 南京		13
合芜高速	合肥 100 芜湖		10
界埠高速	界首 190 蚌埠西		190
合铜高速	陈埭 78 铜陵		78
漳瑞高速	漳州 79 龙岩		79
梨温高速	梨园 358 樟树 (临江)		358
沪瑞高速	昌傅 168 金鱼石 (湘乐)		168
赣粤高速	昌傅 140 泰和 126 赣州 127 龙南		395
泰井高速	泰和 62 井冈山		62
京沪高速	北京 99 天津 234 德州 105 济南		
	63 泰安 173 临沂 81 新沂 107 淮安		
	239 靖江 45 无锡 45 苏州 71 上海		1262
同三高速	佳木斯 328 哈尔滨 251 长春 291		
	沈阳 358 大连 烟台 209 胶州 149		
	岚山 53 连云港 464 苏州 140 杭州		
	143 宁波 255 温州 305 福州 242		
	漳州 222 汕头 435 广州 517 湛江		
	(源水) 海口 (东线) 249 三亚		
	海口 (西线) 324 三亚		
连霍高速	连云港 214 徐州 357 郑州 120 洛阳		
	342 西安 155 宝鸡 定西 112 兰州		
	(总长) 古浪 204 临泽 185 嘉峪关		
京福高速	吐鲁番 113 乌鲁木齐 233 奎屯		
	北京 501 泰安 223 徐州 200 蚌埠		
	130 合肥 252 界首 48 九江 138		
	南昌 364 福州		1856

浙江省境内国道零公里起点

- G15 国道主干线浙江段零公里: 嘉兴
- G60 国道主干线零公里: 上海市区
- G25 国道主干线浙江段零公里: 温州市父子岭
- 104 国道零公里: 北京永定门
- 205 国道零公里: 秦皇岛市海阳镇
- 318 国道零公里: 上海市区
- 320 国道零公里: 上海市区
- 379 国道零公里: 杭州市彭埠
- 330 国道零公里: 温州市

# 浙江省







## 浙江省

浙江省，简称浙，省会杭州，地处东海之滨。陆域面积 10.18 万平方千米，有“七山一水二分田”之称。海域面积 26 万平方千米，海岸线长 6486 千米，岛屿 3061 个，是全国岛屿最多的一个省。全省有 11 个地级市，人口约 4600 多万。属亚热带季风气候区，温暖湿润，四季分明。

浙江历史悠久，春秋时为越国地，战国属楚，秦时属会稽等郡，汉属扬州，三国时为东吴领地，唐置浙江东、西二道，始有浙江之称，南宋建都临安（今杭州），元设江浙行省，明清为浙江省。

浙江山水青秀，地灵人杰，王运、沈约、陆游、朱熹、刘基、徐渭、王阳明、黄宗羲、吴昌硕、王国维、章太炎、鲁迅、郁达夫、茅盾等浙籍人物业绩，丰富了故乡历史文化内涵。

浙江是美丽富饶的江南水乡，拥有国家级风景名胜区 16 处，省级风景名胜区 34 处。不仅有天下绝色的杭州西湖，也有温柔多情的绍兴水乡。丰富的水域资源与漫长的海岸线，造就了浙江秀媚多姿的江南丽人形象。游人常常是怀着极其美好，又极为憧憬的心情乘兴而来，希望能亲手撩开这位丽人的面纱，一睹其惊世风采。

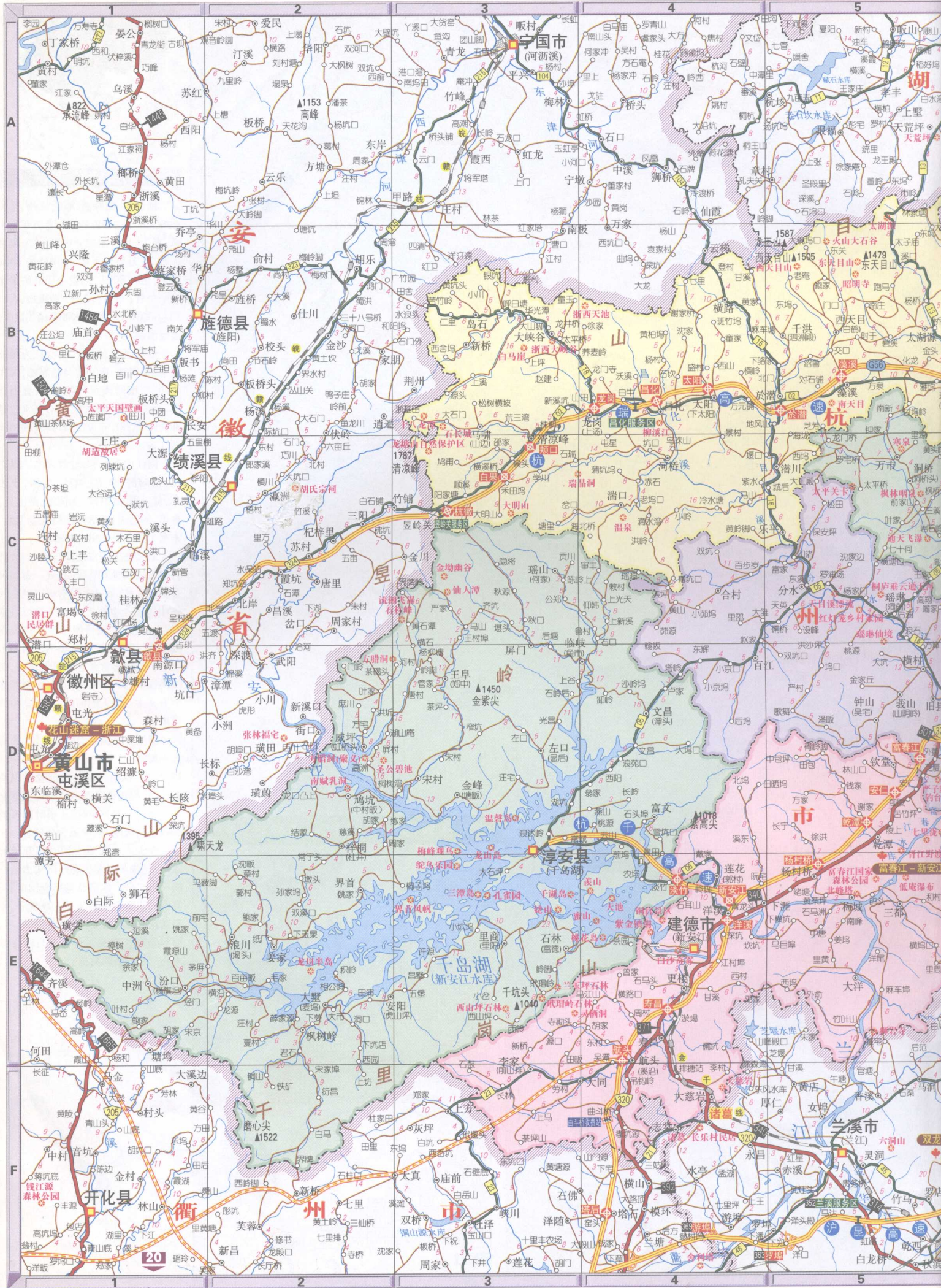
浙江有中国最大的深水港，共有大小海港 41 个，有现代化的国际机场，沪杭、杭甬、浙赣、金温铁路纵横全境，即将建成以高速公路为主的全省 4 小时公路网（即在 4 小时内可到达省内任何地点），交通十分便利。

今天的浙江是中国改革开放的前沿，已成为中国综合经济实力最强的省份之一，经济总量居全国前列。富庶的江南不仅是以“三秋桂子，十里荷花”为代表的农业经济的典范，而且是现代化大工业生产与科学技术相结合的新的典范。



### 浙江省国道里程表 单位：千米

42 慈溪	106 64 宁波	158 116 52 舟山	182 140 76 24 普陀	318国道	江苏盐城 41 67 120	湖州 26 79	长兴 53	安徽广德									
829国道	江苏宜兴	48 长兴	76 28 湖州	119 71 43 德清	180 132 104 67 杭州	246 198 170 127 66 绍兴	330 282 254 211 150 84 嵊州	345 297 269 226 165 88 15 新昌	402 354 326 283 222 156 72 57 天台	449 401 373 330 269 203 119 104 47 临海	575 527 499 456 395 329 245 230 173 126 乐清	638 590 562 519 458 392 308 293 236 189 63 温州	675 627 599 556 495 429 345 330 273 226 100 37 瑞安	690 642 614 571 510 444 360 345 288 241 115 52 15 平阳	718 670 642 599 538 471 388 373 316 269 143 80 43 28 苍南	749 701 673 630 569 471 419 404 347 300 174 111 74 59 31 福鼎	
104国道	江西玉山	46 常山	89 43 衢州	177 131 88 寿昌	193 147 104 16 建德	252 206 163 75 69 桐庐	306 260 217 129 113 54 富阳	354 308 265 177 161 102 48 杭州	418 372 329 241 225 166 112 64 桐乡	440 394 351 263 247 188 134 86 22 嘉兴	471 425 382 294 278 219 165 117 53 31 上海枫泾	320国道	福建枫岭关 66 102 148 367	贺村 86 82 201	常山 46 165	开化 119	安徽黄山





### 杭州市

有着2200多年悠久历史的杭州是我国七大古都之一，也是国务院确定的重点风景旅游城市 and 历史文化名城。杭州的人文景观丰富多彩，古代庭、园、楼、阁、塔、寺、泉、壑、石窟、摩崖石刻遍布，或珠帘玉带、烟柳画桥，或万千姿态、蔚然奇观，或山清水秀、风情万般，尤以灵隐寺、六和塔、飞来峰、岳王庙、西泠印社、龙井、虎跑等最为著名。“忆江南，最忆是杭州！”杭州以其美丽的西湖山水著称于世，“上有天堂、下有苏杭”表达了古往今来的人们对于这座美丽城市的由衷赞美。宋代大文豪苏东坡曾写道“天下西湖三十六，其中最好是杭州”。

西湖，有着少女般的魅力，清丽脱俗。她拥有三面云山、一水抱城的山光水色，她以“淡妆浓抹总相宜”的自然风光情系天下众生。

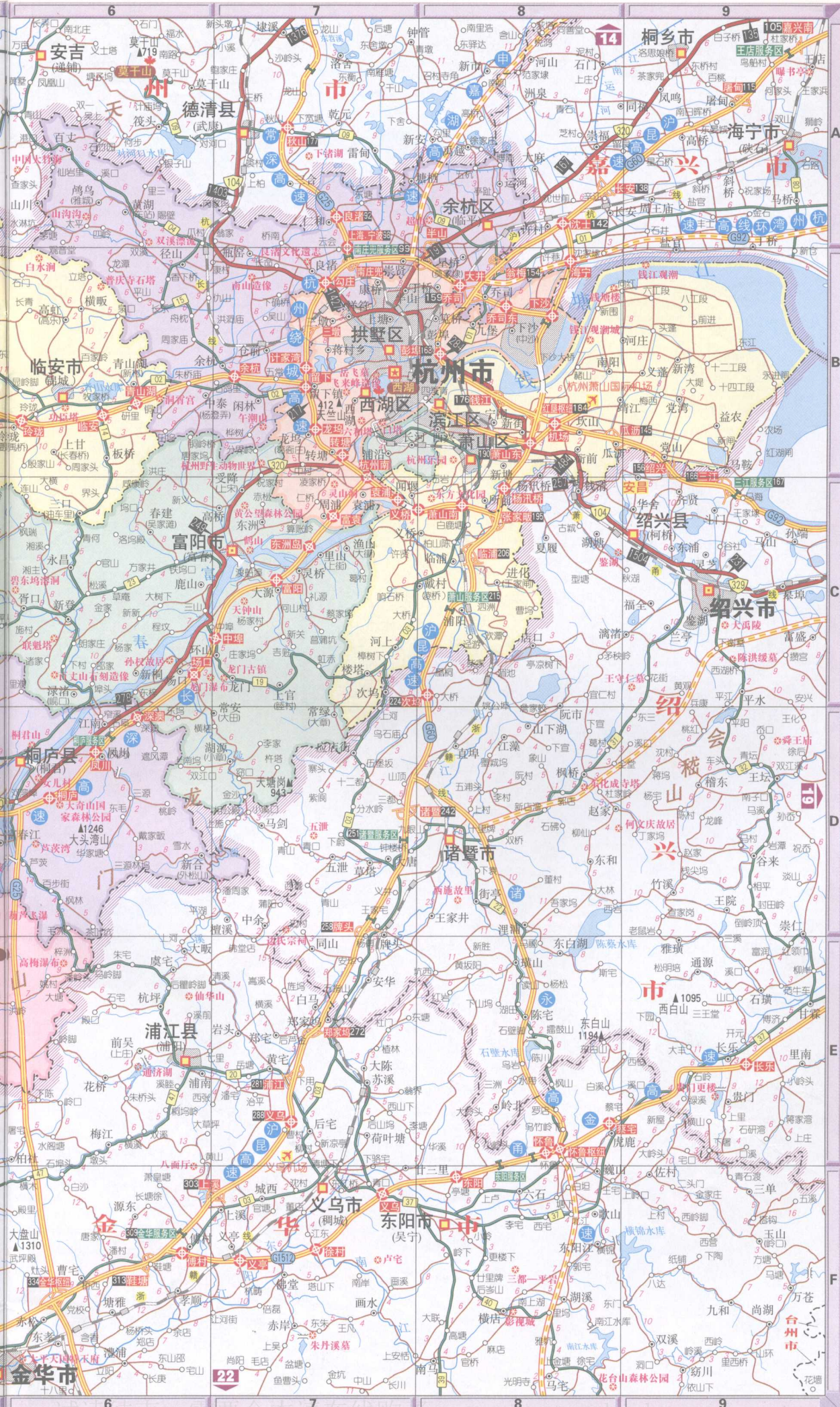
杭州经济发达，工农业总产值名列全国大中城市前茅。它是中国的“丝绸之府”、“鱼米之乡”、“茶叶之地”，中国著名的绿茶—龙井茶即产于此地。

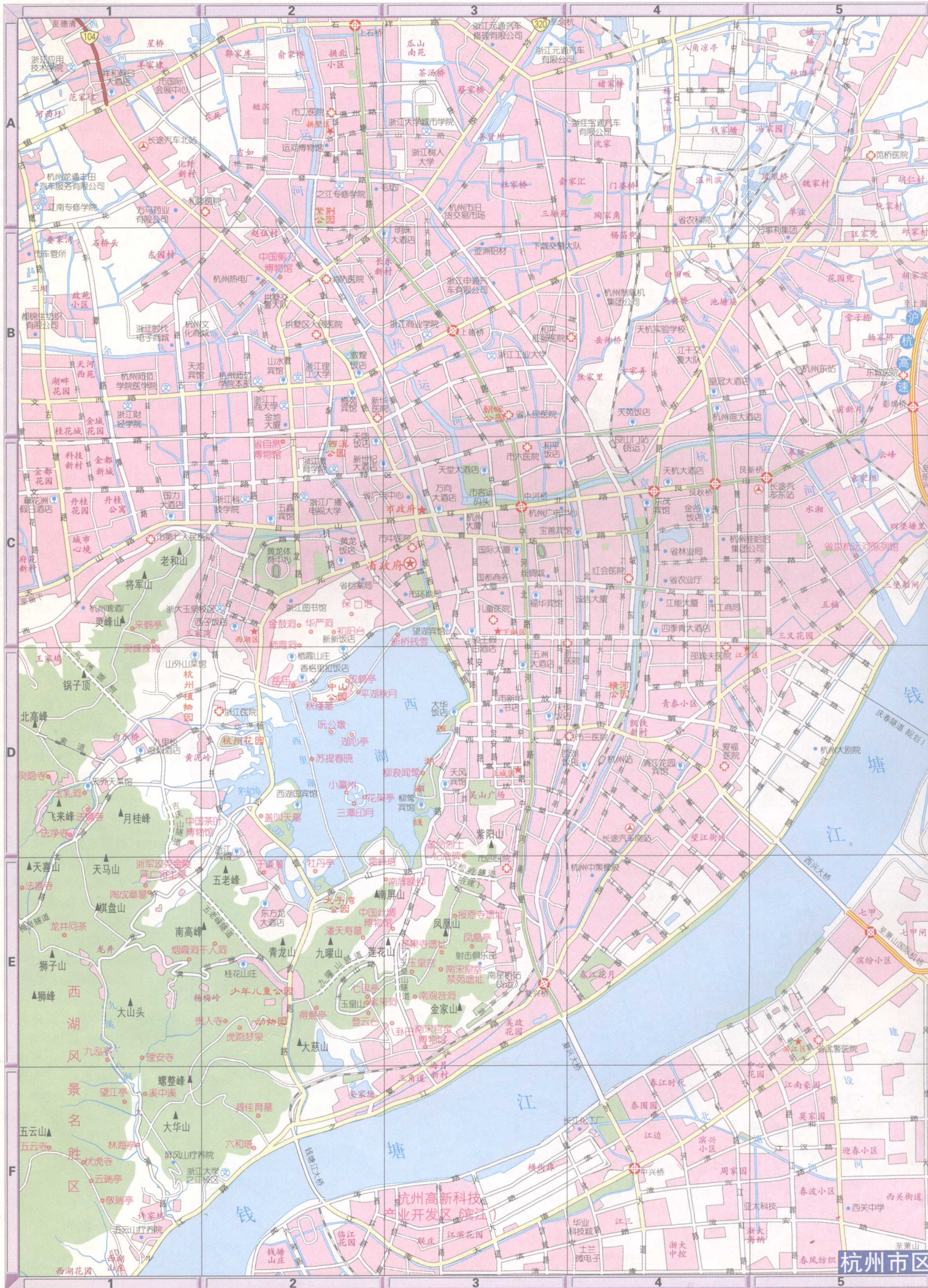
#### 风景一览

西湖十景、西湖新十景、灵隐寺、虎跑泉、岳王墓、六和塔、茶叶博物馆、丝绸博物馆、飞来峰、天竺、西天目山、九溪十八涧、净慈寺、灵山洞、世界城、宋城、胡庆余堂博物馆、良渚文化遗址、超山、千岛湖、富春江—新安江、灵栖三洞、大慈岩、大明山、瑶琳洞。

#### 土特产品

- [杭州市区] 西湖龙井茶、杭白菊、西湖绸伞、王星记扇子、张小泉剪刀、杭州丝绸、莼菜、萧山花边、萝卜干、塘栖枇杷、三家村藕粉
- [富阳市] 富春江鲥鱼、安顶云雾茶、东坞山豆腐皮、元书纸
- [建德市] 遂绿茶、五茄皮酒、严州雪梨、建德草莓
- [临安市] 茶叶、笋干、山核桃、白果、鸡血石
- [桐庐县] 雪水云绿、天尊贡菜
- [淳安县] 茶叶、肉肉、无核柿、青溪龙砚







## 舟山市

中国第一大群岛舟山群岛位于我国东南沿海,中国大陆海岸线的中心,其中岛屿面积为1440平方千米,是著名的长江、钱塘江和甬江的出海口。舟山群岛历史悠久,古称“海中洲”。舟山群岛夏无酷暑,冬无严寒,气候宜人,境内大小岛屿星罗棋布,1390座岛屿,宛如撒落在碧波万顷东海洋面上的璀璨明珠,构成了“千岛之城”的壮丽景色。

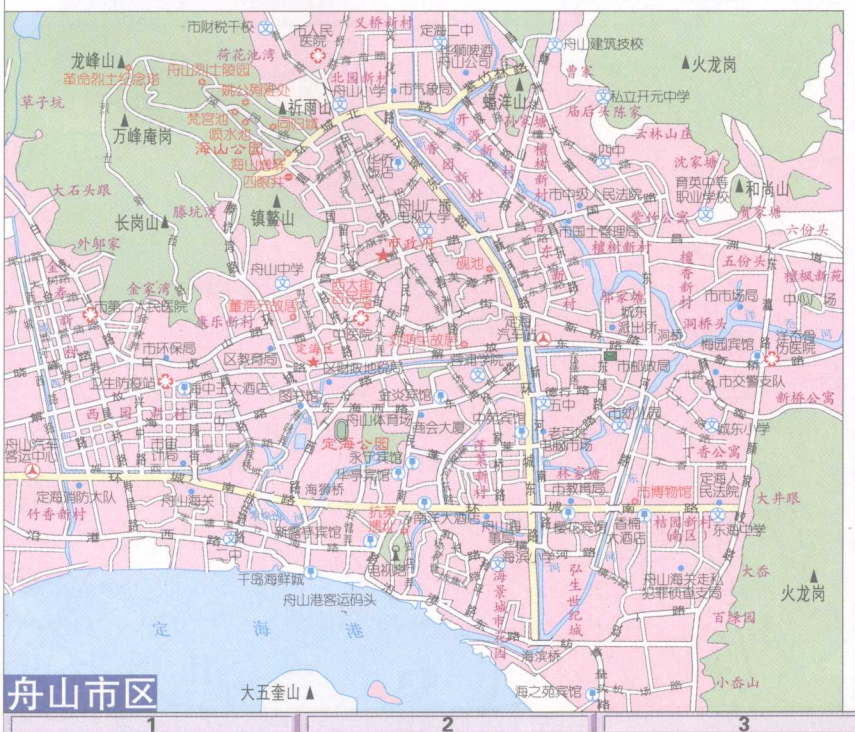
境内山海景观独特,名胜古迹众多,旅游资源极其丰富。有佛教文化景观、山海文化景观、历史军事文化景观和海岛渔俗景观1000余处,主要分布在23个岛屿上。目前,拥有“海天佛国”普陀山、“晴沙列岛”嵊泗两处国家级风景名胜区和“东海蓬莱”岱山岛、“金庸笔下”桃花岛两处省级风景名胜名区以及全国唯一的海岛历史文化名城—定海。

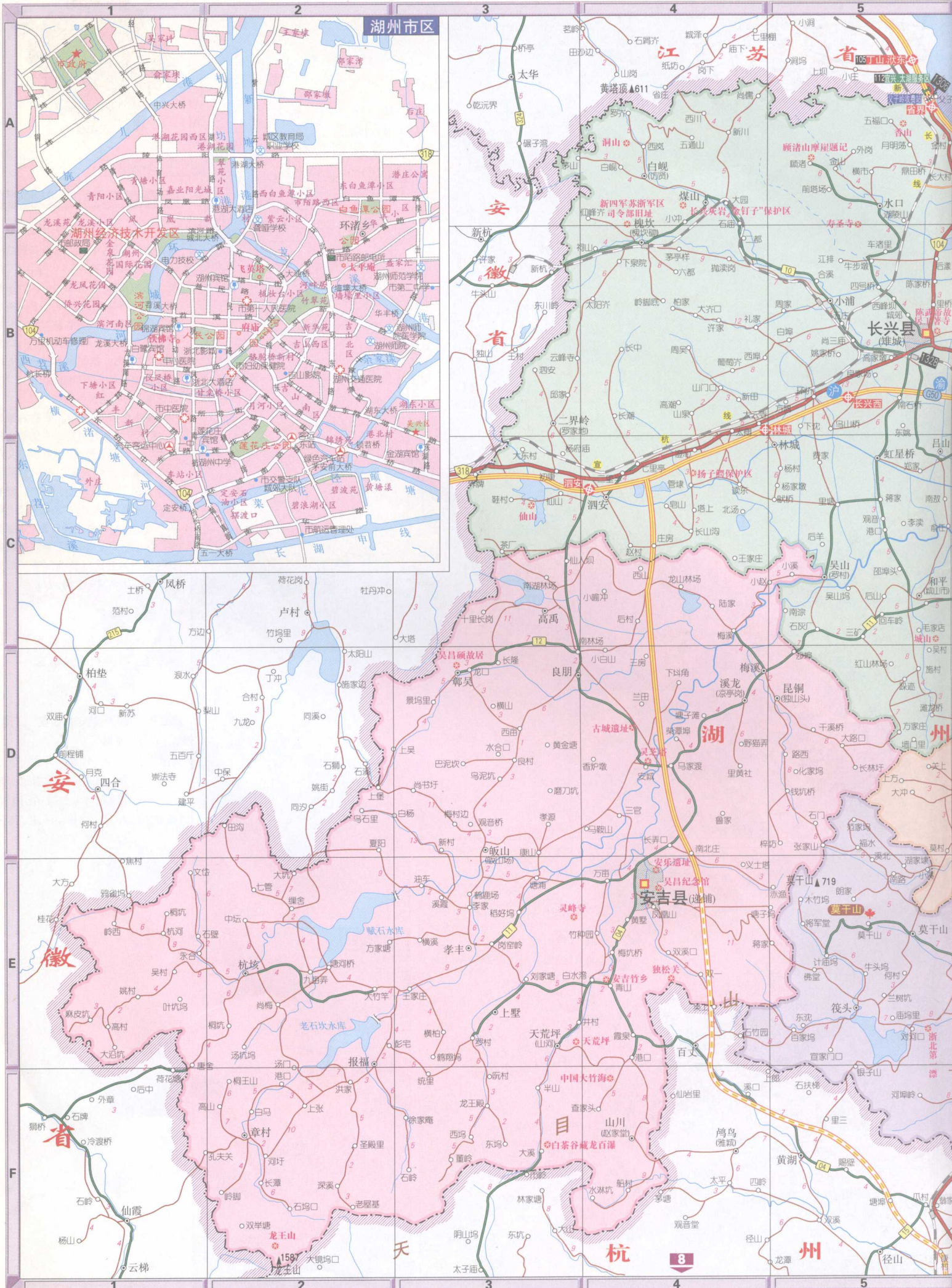
### 风景一览

普陀山、朱家尖、桃花岛、岱山风景区、嵊泗列岛风景区

### 土特产品

- [舟山市区]** 海产品、水仙花、白鹅、佛瓜
- [岱山县]** 黄鱼、带鱼、目鱼、梭子蟹、对虾、蓬莱仙茶、蜈蚣、花生、食盐、花岗岩
- [嵊泗县]** 虾米、贻贝、蚝油、花岗岩







### 湖州市

湖州市地处浙江省北部,东邻上海,南接杭州,西依天目山,北濒太湖,与无锡、苏州隔湖相望,是环太湖地区唯一一座因湖而得名的城市。湖州历史上人才辈出,既哺育了唐代诗人孟郊,元代书画家赵孟頫,也吸引了王羲之、颜真卿、苏轼等名人大家。同时,被列为“文房四宝”之首的湖笔,也产自湖州。这座江南古城总是弥漫着浓浓的书卷气息,令人心驰神往。

湖州气候温和,四季分明,雨量充沛。太湖浩渺烟波,天目苍山竹海,安吉竹海内绿竹环绕,风过竹动,宛如激起层层波浪,美不胜收。如此“山水清远”的江南风韵,犹如丝丝烟云般环绕在这山水之间,令人目不暇接。700多年历史的南浔古镇“以一镇之地,且拥有五园,且皆为巨构,实江南所仅见”,堪称丝弦不绝的“巨富之镇”。湖州市内的唐代飞英塔、千年古刹铁佛寺、德清莫干山、南太湖旅游休闲和水上娱乐胜地也都风景宜人,各具特色。

#### 风景一览

嘉业堂藏书楼、铁佛寺、飞英塔、黄龙宫、莫干山、剑池飞瀑、顾渚山、小莲庄、天荒坪、安吉竹乡

#### 土特产品

- 湖州市区** 湖笔、羽毛扇、千张包、粽子、酥糖
- 【德清县】** 莫干黄芽茶、云雾茶、珍珠、竹笋制品
- 【长兴县】** 紫笋茶、乌梅、白果、紫砂工艺品
- 【安吉县】** 天目奇顶茶、大溪白茶、笋干、钓鱼杆









## 嘉兴市

嘉兴地处我国东南沿海,长江三角洲平原,当钱塘江与东海之会,揽江、海、湖之形胜,素有鱼米之乡、丝绸之府之称。嘉兴历史悠久,两汉、三国、六朝时盛产盐粮,“嘉禾之区”便名扬四方,元明清历朝则一直是浙北重镇,为“国家财赋”之区,以粮食丝绸集中产地蜚声中外,“浙西首藩”的匾额,正是嘉兴历史地位的真实表述,故而嘉兴方能独得“江东第一都会”的美誉。

嘉兴自然风光秀美,海宁、海盐、平湖诸山,大小二百余座,多为百米高。海宁与海盐接壤处的高阳山,主峰挺拔两百米,虽没有塞外名山的险要与雄峻,却是翠碧清秀,饱含灵韵,或一峰独立,或群峰竞翠,对比之间彰显出南方秀峰的轻灵神气。山外另有碧水与天相接,给百丈高阳辅以水的灵动,使山川于秀色之外平添了壮美。同时,嘉兴盐官的海宁潮更可称得天下独绝。

此外,嘉兴市境旧时多名胜古迹,嘉兴城内旧有“七塔八寺”之说。市区的烟雨楼,为传统游览胜迹,向以烟雨疏濛、楼台玲珑的胜景享名古今,“闻道南湖雨,美蓉似锦帐。如何一夜雨,空见水茫茫。”的江南风韵着实惹人怜爱。同时,海盐城内的绮园,园林绮丽,有“浙北名园属第一”之誉;平湖城内的莫氏庄园,屋舍严整,展现旧时封建大户的场景。每个景观都无不展现悠悠水乡所传承的千载文化。

### 风景一览

南湖、海宁观潮、西塔古镇、乌镇、湘家荡旅游度假区、南浔、镇海塔、海神庙、绮园、南北湖

### 土特产品

- [嘉兴市] 南湖水菱、嘉兴黑猪、五芳斋粽子
- [桐乡市] 杭白菊、晒红烟、小湖羊皮、携李
- [海宁市] 海宁西瓜、斜桥榨菜、硤石灯彩、皮革制品
- [平湖市] 平湖西瓜、糟蛋、元青豆
- [海盐县] 柑橘、小湖羊皮、兔毛
- [嘉善县] 汾湖银鱼、螃蟹、西塘八珍糕

