

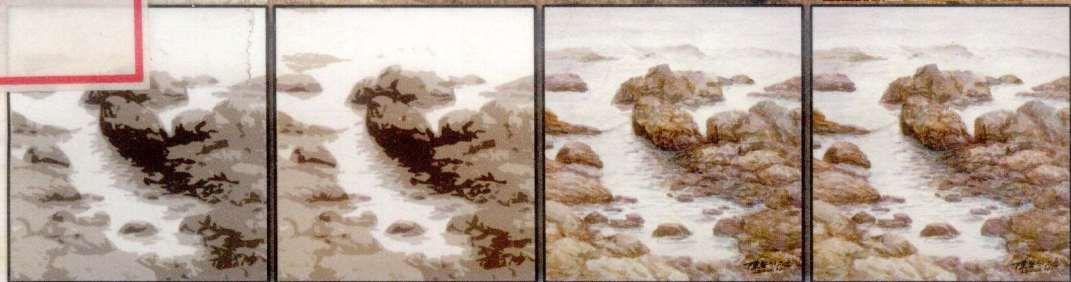
SHUICAIHUA XIESHENG TUJIE

# 水彩画写生图解

陈坚 著



215  
465



## 海景写生

HAIJINGXIESHENG

天津人民美术出版社（全国优秀出版社）

SHUICAIHUA XIESHENG TUJIE

# 水彩画写生图解

陈坚 著

## 海景写生

HAIJINGXIESHENG



天津人民美术出版社

J215  
C468



图书在版编目(CIP)数据

水彩画写生图解. 海景写生 / 陈坚著. — 天津: 天津人民美术出版社, 2005.5  
ISBN 7-5305-2887-4

I. 水... II. 陈... III. ①水彩画: 写生画—技法(美术) ②风景画: 写生画—技法(美术)  
IV. J215

中国版本图书馆CIP数据核字(2005)第033207号

天津人民美术出版社 出版发行

天津市和平区马场道150号

邮编: 300050 电话: (022) 23283867

出版人: 刘建平 网址: <http://www.tjrm.com>

北京嘉彩印刷有限公司印刷

新华书店 天津发行所经销

2005年6月第1版

2005年6月第1次印刷

开本: 787 × 1092毫米

1/12

印张: 1 2/3

印数: 1-3000

版权所有, 侵权必究

定价: 14.00元



陈坚：1959年出生于青岛，中国美术家协会会员、北京美术家协会水彩画艺术委员会副主任、北京水彩画学会副主任。

参展作品情况：

- 水彩画《秋天的记忆》第九届全国美术作品展入选。
- 水彩画《塔吉克牧羊女》第十届全国美术作品展、优秀奖、马利艺术创作奖、中国美术馆收藏。
- 水彩画《红红的红领巾》第四届全国水彩、粉画展入选。
- 水彩画《稻草人》第五届全国水彩、彩画展入选。
- 水彩画《塔吉克女人》第六届全国水彩、粉画展入选。
- 水彩画《塔吉克人》中国第二届“金彩奖”美术作品展优秀奖。
- 水彩画《马背上的塔吉克人》中国首届水彩人物画展优秀奖。
- 水彩画《女人体》中国首届小幅水彩画展优秀奖。
- 水彩画《塔吉克人》中国首届彩画展入选。
- 水彩画《鲜》参加文化部赴埃及“中国造型艺术展”。
- 2004年北京大山子798艺术中心3818库水彩画个展。
- 多幅水彩画作品参加文化部对外交流展。
- 多幅作品被国内美术馆、博物馆、集团公司、个人收藏。



# 艺术是生命的情感 情感是艺术的生命

我出生在美丽的海滨城市青岛，对大海有着特殊的感情，从小就伴着海风、海浪、海的味道长大，我的艺术创作将和大海永远不会分离，在海边长大的我，看惯了大海的风云变化、潮起潮落，一望无边的辽阔海洋，成了我心灵的精神世界家园。

作为一个画家，我用身心去真诚感受一切，不让自己的表现是猎奇式的，我深知充满热情地与大自然保持联系对艺术家是至关重要的。与自然联系就会产生一种情绪、一种感情，对生命和人生会有所感悟，把这种个人的感受转化成绘画语言呈现在观众面前让人理解并欣赏，是我作画的初衷。塞尚曾说过，一个画家必须为了自己创造一种视觉、一种符合逻辑的、不意味着任何荒谬的视觉，这种视觉必须是观察眼前那些未被发现的自然。我很崇尚他说的一句话“我认为艺术是个人的知觉，我让这种知觉处于情感之中，然后求助理智把它组成一件作品”，再明白不过了，每个人都有自己的感受与情感，通过与大自然的接触，来唤醒我们心中蕴藏着对艺术的执著和情感。每次去画海，都会有不同的发现，用心去观察体会大海，会发现它们是有表情的，是有喜怒哀乐的，在不同的光线、天气、季节变化中，海面、海浪、礁石也会发生情绪的变化。大自然是丰富多彩的、复杂多变的，这让人产生无尽的遐想，为我们的艺术创作提供养分，只要我们善于观察和认真地研究它。

在作画过程中，我尽量避免表面化的东西，对要描述的对象做到有感而发、心中有数。多年来，我一直以水彩画的研究表现为主，水彩之所以感染我着迷的原因之一就是水与颜色、纸之间

的不确定性，造成了很多美丽的意外效果。我把握住它们让人激动和兴奋，但再娴熟的技巧也只是表现的一个手段，在表现手段和方法上我们是主人，完美的技巧只不过是让观众感觉到我们能感觉到的东西的一种手段而已。

水彩画是表达情感的最好媒介，因为水彩画非常自由流畅，又可随机、随时。水彩画本身具有独特的个性和令人兴奋的因素，其产生的效果远远超出你的想象，一旦纸上有了颜色，通过喷、洒、泼和留白等技法，你可以烘托出不同寻常的效果。我的个人技法，就是最直白的直接画法，是最大限度地利用水彩画那种不受控制的任意性和偶然性，这正是我激动不已、心情振奋之所在。作画时，先观察天空的变化。因为天空的变化是最能创造出一种艺术氛围，而且决定整个绘画的基调和情感。通过观察天空的色彩、冷暖变化、明暗度，就可以决定接下来该怎样画。直接画法就是直接用笔画，很少运用泼色和留白方法。直接画时，设计构图是很重要的一步，应该先画一些小构图的速写，再来决定不同位置的水平线、焦点、光效等进行组合画面，一旦确定下构图后，用铅笔简单起稿，真正动笔作画前，头脑中已经有了清晰的图像，画时大胆用笔，直接将颜料涂到纸上调色，尽量减少在调色板上调色，这样色彩才能够保持多的变化，在纸上将颜色调和、重叠、相互渗透。画时着笔要快，不要等第一层颜色干透，接着就涂另一层，如果一遍画不够，还可以将画纸再润湿，然后再另涂上一层颜色，这样会达到更柔和的效果，这样用几种不同的颜色画一个部分，看起来更有变化。我个人的经验是，用色可以比想象的更深重些，如若

过重，还可以擦掉些，而不损害色彩的鲜艳和透明，假如用色过淡而要补深的话，画面反倒看起来呆板，效果不好。水彩画的特点就是透明，应该不用或尽量少用白色颜料覆盖，因此必须认真考虑画面本身的白色，如果不充分利用白色，画面中的高调部分就会缺失，那样整个画面就会因缺少亮色而灰暗，最终的效果也就不会太理想了。

水彩画的技法在作画过程中，占有重要的位置。这是由水彩画的工具材料所决定的，因为画家的技法选择往往决定画作的品位，同时也决定了其作品是否令人赏心悦目，是否为观众所接受和理解。然而，我认为，绘画技法必须服从绘画的情感及内容，感觉的基调才是作品的首位，技法的选择应该为表现那种特定的感觉——而不是相反。

如果想成为一名画家，首先应去画你周围看到的東西，画你能了解和感兴趣的题材，你对题材有了更深的了解，你的画中就更能忠实地表达你对它的情感。例如，你从未见大海，就不要画海浪，也不必非要猎取一些风景题材，应该让题材自己来到你的眼前，吸引你的题材必将激起你兴趣，如果你不仅对你的题材了解很深，而且也感兴趣，也爱它，那么你的画作将获得更多的成功的机会。

记住，刚开始学习绘画，往往投入许多满怀希望的精力，但必须经历一些痛苦和失败，你可能感到气馁，但如果你坚持画下去，画可能会自我复生，展现她所有的魅力，要磨练自己与艺术同处，与她相知，倾听她，向她学习，年复一年，你将形成自己的个人风格和成为成功的画家。



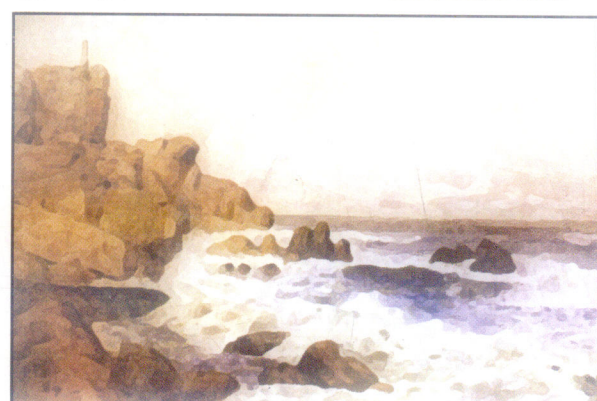
## 《成山头海风》



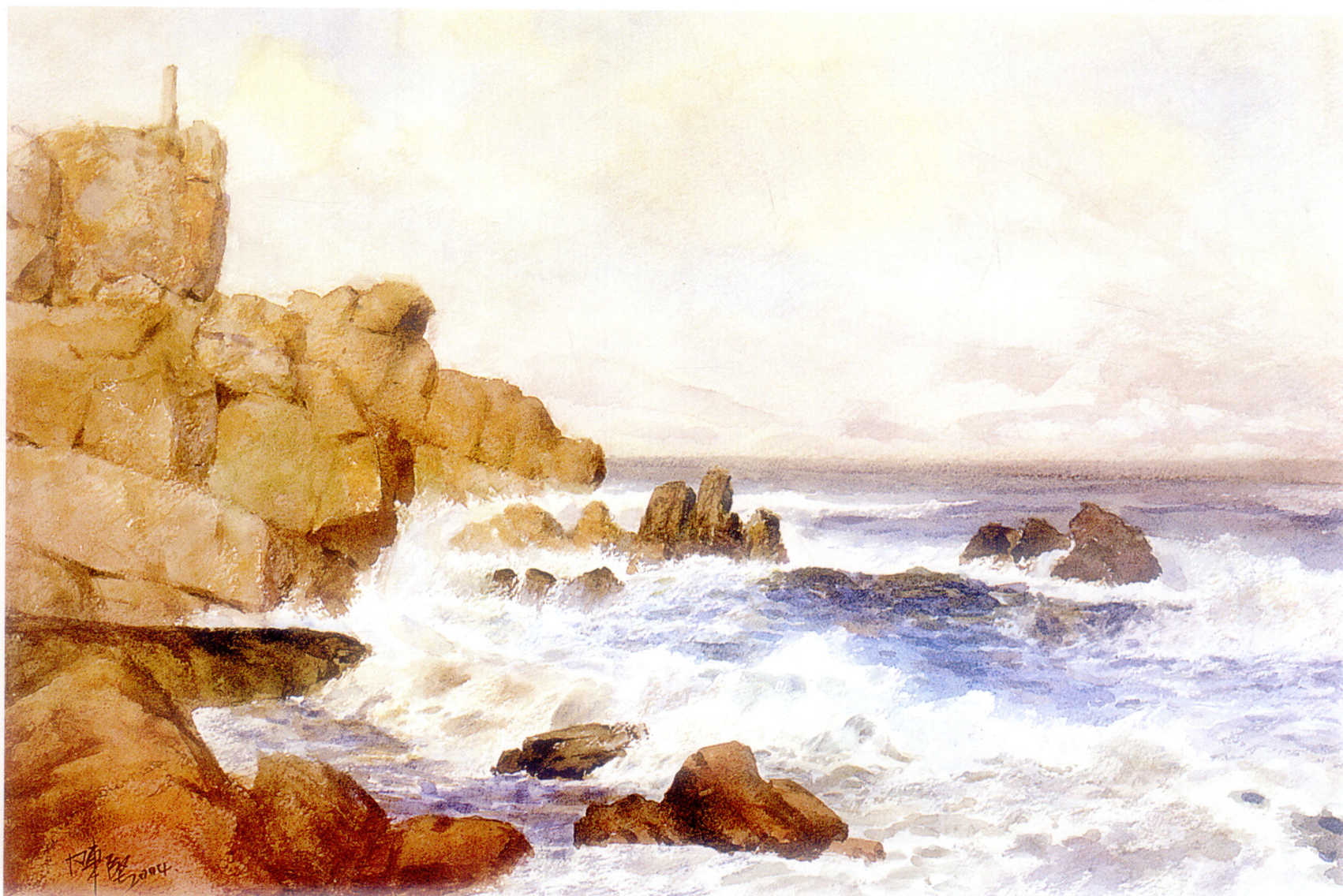
电脑效果分析示意图



电脑效果分析示意图



电脑效果分析示意图



1. 从远景的天空画起，先用水将纸面打湿，因为要表现云的变化，所以水涂得不要太均匀，用很淡很微妙的暖色，自上而下由黄色调变紫色调，透着天空的部位用群青和天蓝变化而成，用笔要自由，体会云的姿态运笔，用水要有干有湿，表现云的丰富变化。

2. 用色的秩序及色调的构成，要有事先的安排，这幅画以暖色的红褐为基调，对比突出海水的蓝紫色调。山石的色彩饱满而浓郁，而天空虽然是用同样的色调，但提高了明度与纯度，这是画面形成统一色调的基础，近景的山石的变化规律是越近则越暖、越深，而越远则越淡越亮，有一直延伸到天边的感觉。

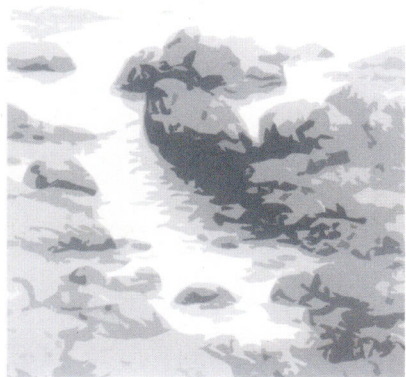
3. 海水的用笔用色都较丰富，变化也最多，要在动态中研究其自然的规律，认识清楚，下笔才能准确。海浪虽是一刻不停地变化，但在某一瞬间是有体积和形状的，只是不易看清楚；浪体的尖部是透光的，颜色一般是暖黄绿色，而向海的深度方向则是深蓝绿色。当然，打碎的浪花是白色的，海浪的用笔需要丰富多变，用水要有干有湿，才能表现出海水的丰富质感。

4. 画面的对比和变化构成一幅画的生动因素：有色相的对比；有黑白的对比；有用笔干湿的对比；也有用笔方向、快慢、角度的对比，这些丰富的变化，形成画面冲突，构成一幅画的内在感人之处。

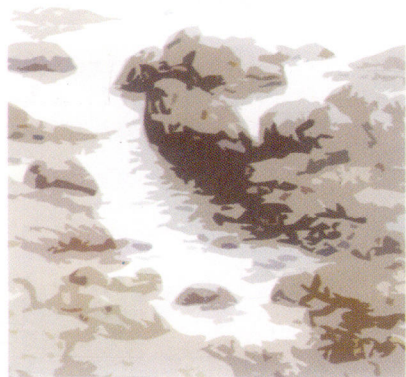




《退 潮》



电脑效果分析示意图



电脑效果分析示意图



电脑效果分析示意图

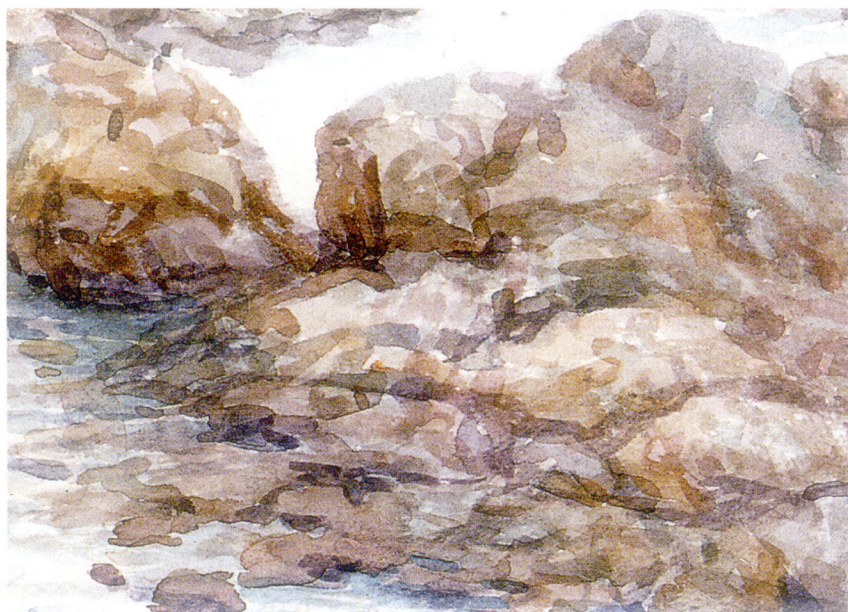




1. 一幅写生应该从感受开始, 由感受确定构图、选景、色调。这幅画的色彩基调是单纯中蕴含着丰富的色彩。明确的礁石和海水的单纯对比以及轮廓, 使构图平远而开阔, 将人的意念由礁石引向大海。



2. 单纯的礁石海水关系, 容易造成单调的结果, 细心入微的观察和以少胜多的取舍, 可以变单调为力量, 海水反射天光的部分几乎是空白的, 而礁石倒影下的海水则呈饱满而新鲜的粉绿色。这些是和礁石的赭紫红可以形成对比的色彩, 该构图抓住对比的主体, 把变化压缩在单纯的对象之内, 没有是用炫目的变化, 使画面简单而有力。要知道, 色彩的境界之一就是惜色如金。



3. 此画礁石是主体, 所以礁石的刻画是至关重要的, 海水是用空白的手法表现的, 衬托的是礁石的形状和走势。由于海浪的冲刷, 礁石的形状圆浑、平实, 用笔的走势不可太刻露, 用碎笔塑造出丰富而有内含的色彩, 用笔要松动, 用色则控制在赭红、紫褐、灰绿这些类似色之内, 构成统一的色调。



4. 色彩的秩序是首要的, 近景以暖褐紫色为主, 而远景则是蓝紫、灰紫和灰绿等冷色调。色彩虽微妙, 但有明显的理性, 控制的重点是冷暖走势。

# 《海滨小镇》



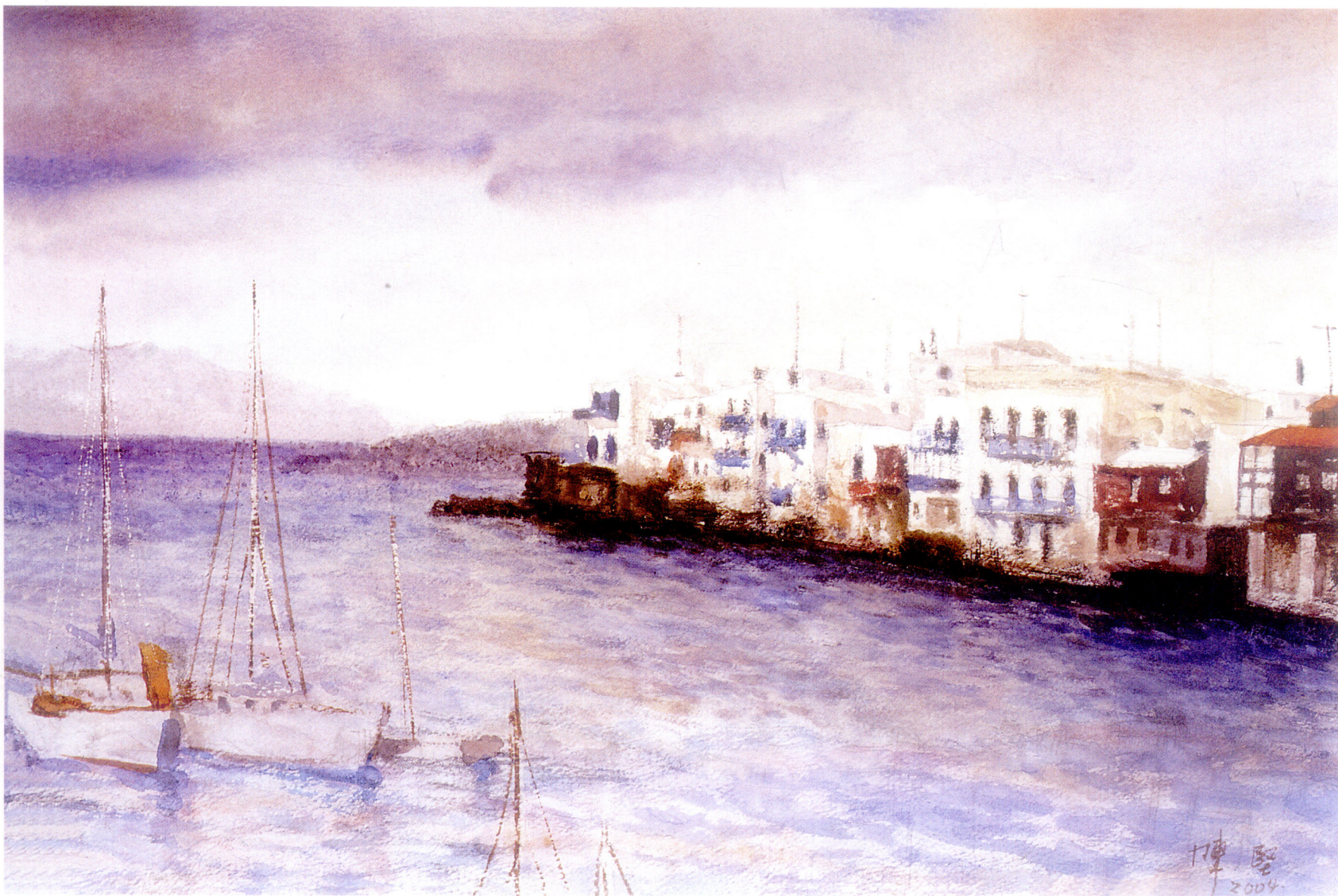
电脑效果分析示意图

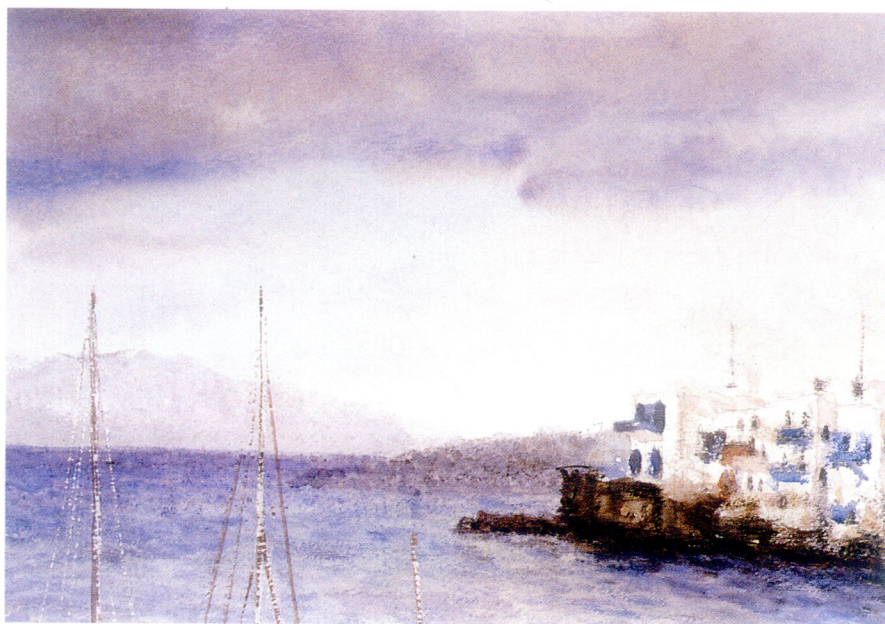


电脑效果分析示意图

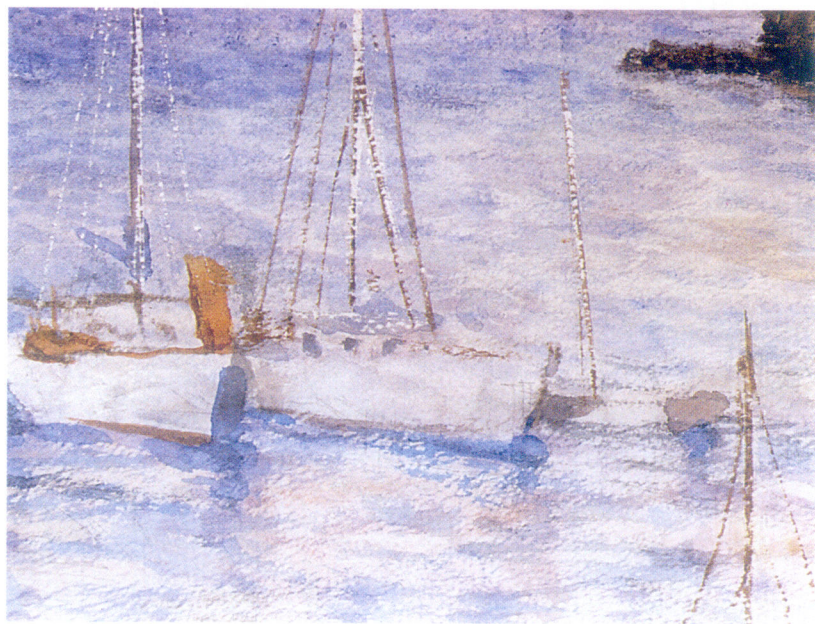


电脑效果分析示意图

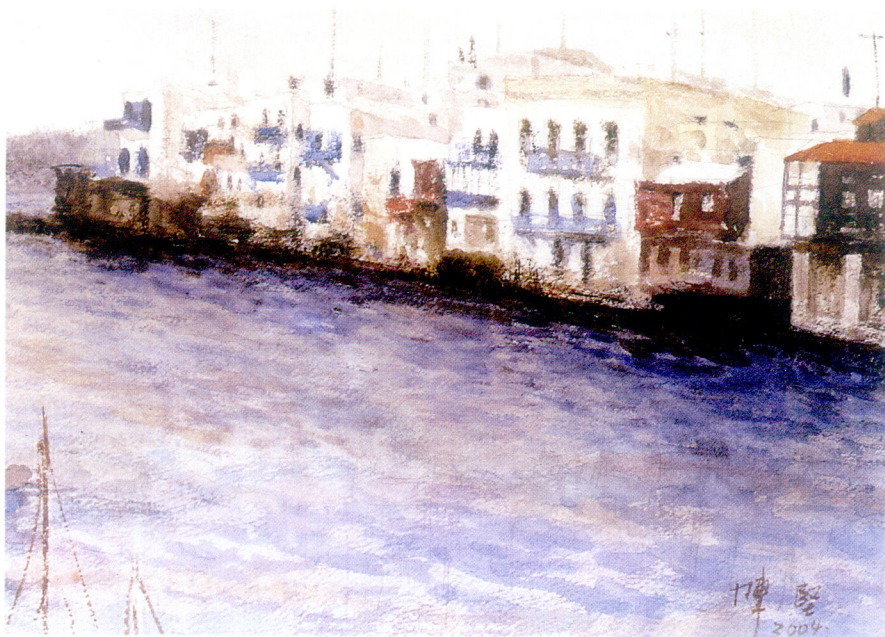




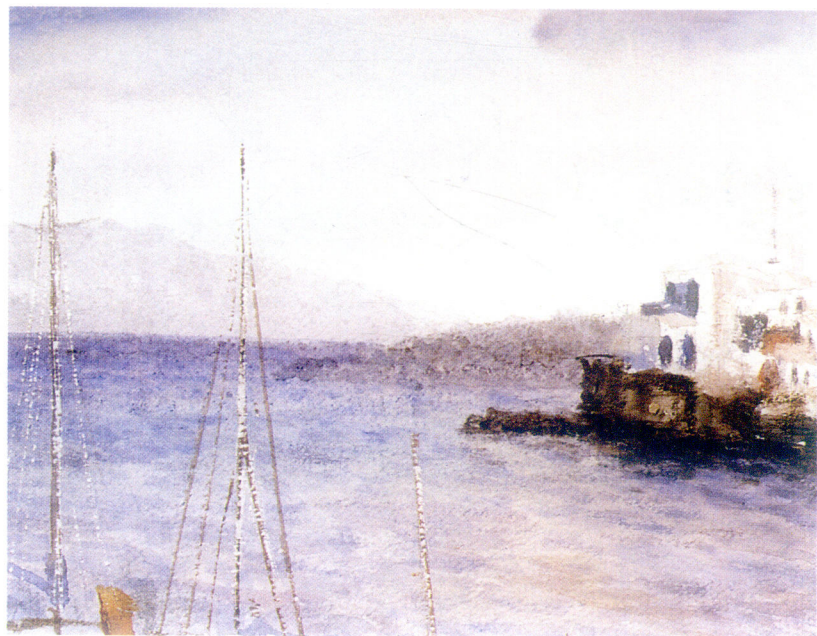
1. 天空先涂水，用湿画法表现，涂水不要太均匀。故意造成干湿不同的变化，形成丰富自然的轮廓，色彩自左到右要有深浅及色相的变化，总之这一步要趁湿一气呵成，而远山的层次则是干后薄薄添加上去的。



2. 构图中的这两艘船，起的是平衡作用。虽是近景，但不要画得太实，画得太重。用的是色相的变化，提示出靠前的空间位置。色彩是用较淡的红、蓝、橘黄构成，用笔也极力变化：先用湿画法画出反射天光的淡红色，再干擦出钴蓝色的海水倒影，形成视觉的多重对比。

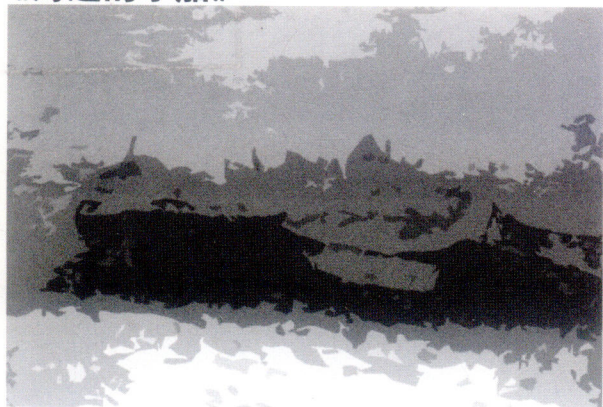


3. 干、硬的用笔使造型的质感得到强调，建筑的微暖色彩是构成此画色相对比的主要因素，海水的刻画要丰富，造成建筑倒影丰富而无形有意的视觉效果。这部分干湿用笔对比使水的动荡、润泽和建筑的坚实肯定，形成强烈的视觉对比感受。



4. 水与天的秩序感是水彩画可以敏感表达的主题，水的色彩由蓝到紫伸向天边，融入天空的色调。大海的特殊之处是：常常在天际线上是明确的，这是与陆地不同的地方。写生要注意观察自然，表现出新鲜独特的个人感受。

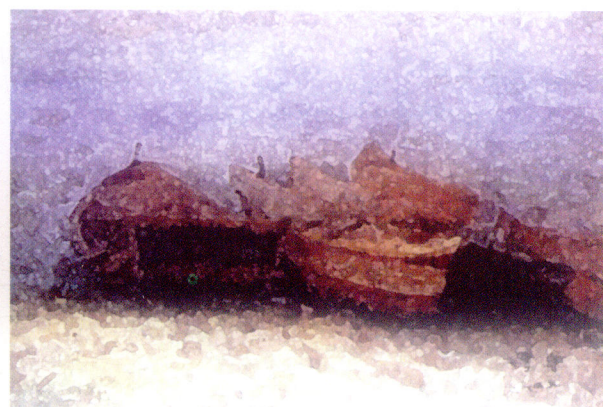
《海边的小船》



电脑效果分析示意图



电脑效果分析示意图



电脑效果分析示意图

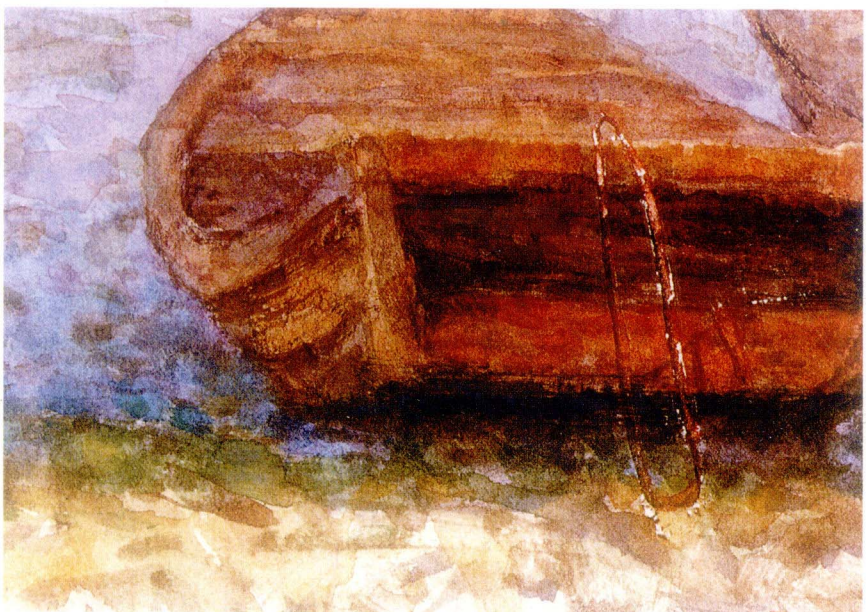




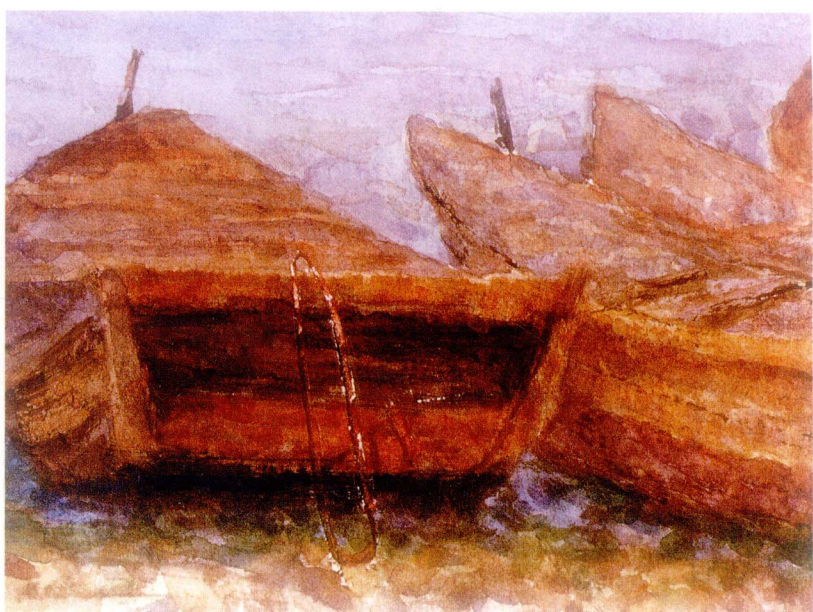
1. 此画的构图虽然简单，但艺术手法却是丰富的。为了塑造深远的视觉效果，运用干湿对比的用笔，在没有形体造型和黑白对比可以利用的情况下，此画远景用湿画法，使远景一片苍茫，而近的沙灘，则用干枯的笔触与远景形成强烈对比。



2. 小船的塑造，仍然使用干湿和深浅对比的手法，表现透视的近实而远虚，船的远端用水要饱满，用笔要圆润，而近景则用水要少，形成笔触的对比，为了表现色彩的饱满感和对比的明确，没有了强调细节的刻画，而是着力塑造出浑厚整体，松动自由的视觉效果。色彩构成中用橘红和蓝紫的色相对比强化了空间增强了力度。



3. 缺乏丰富的形体对比，构图容易空洞，加强色彩的对比因素，是此画视觉张力的重要表现手法，海水在暗部饱和的宝石绿色，和船体暗面的红紫色调，以及沙滩的黄色形成抽象的色彩对比，使此画的色彩价值提升很多。构图中寻找对比与和谐的构成因素是画面生命的魅力所在。



4. 此画用笔以及干湿秩序，应该说是明确而单纯的，近实远虚、近干远湿的用笔秩序表现，强化了空间的表现，加大了视觉的深度。这种秩序手法在船体的表达中运用得非常理性，色彩的空间透视法则也表现得很严谨，近处用暖的红黄色，而船的远端则变为冷的紫红了。



电脑效果分析示意图



电脑效果分析示意图



电脑效果分析示意图



## 《海风》

1. 对比手法的巧妙运用，是艺术的根本方法，此画充分运用对比形成视觉的强烈效果，首先在构图上大胆分成上下两半，用树干穿插联系起来，色彩运用黄绿和红紫形成强烈的对比，再用蓝色和土黄色统一起来。用大面积的重色突出画面的主题：海水冲击礁石，蓝色的海水变成美丽的白色浪花。

2. 构图虽然单纯，但视觉变化强烈，透视的效果使景物叠加在一起，形成强烈的对比效果。近景是温暖的橘黄、红紫色，而远处则变为蓝紫色，与近景形成对比色调，变化虽大，但自然而微妙，这是通过海浪的颜色延伸过去的。而再远处的天空则是更纯的蓝色了。

3. 此画着重在建立视觉关系的对比上，细节被控制在最小的范围内。白色海浪虽是主题，但表现得非常虚幻，用笔触的变化，表现出意念的浪花。更重要的是用礁石的边缘形状，塑造了白色的浪花，这是水彩最典型的手法之一：用有形的物体刻画出空白的主题。

4. 以虚实和黑白互为衬托的手法，在很小的空间内表现深远的自然空间，松树的表现手法，依然是对比的白——黑——白的变化，形成明确的秩序，深色的树叶在中间，既托出树干，又托出蓝天。而红、绿、黄对比的色彩模式，在树间局部的再现，使画面体现出单纯、清晰、简明的结构之美，秩序之美！





# 作品欣赏



海边的船