

中华元素图典



传统织绣纹样



上海故事会文化传媒有限公司
上海锦绣文章出版社

几何人物

高春明 著



上海文艺出版(集团)有限公司

图书在版编目(CIP)数据

中华元素图典:特装本/高春明著. —上海:上海锦绣文章出版社,2009

ISBN 978-7-5452-0424-7

I. 中… II. 高… III. 服饰—纹样—中国—图集 IV. J523.5

中国版本图书馆CIP数据核字(2009)第180530号

© 版权所有·翻印必究

上海锦绣文章出版社,2009年

总策划 出品人:何承伟

责任编辑:周兵 李欣

整体设计:袁银昌

图文制作:上海袁银昌平面设计工作室 李静 胡斌

印务总监:龚忠德 沈光华

督 印:张凯

书 名:中华元素图典特装本(全五册)
著 者:高春明
出 版:上海锦绣文章出版社·上海故事会文化传媒有限公司
发 行:上海文艺出版(集团)有限公司
电 话:021-64173007
传 真:021-64172001
地 址:上海瞿溪路1365弄3号3楼
电子信箱:csbcm@public.sta.net.cn
邮 编:200032
印 刷:上海界龙艺术印刷有限公司
版 次:2009年11月第1版 2009年11月第1次印刷
规 格:787×1092 1/16 14印张
印 数:0001~0500
书 号:ISBN 978-7-5452-0424-7/J·110
定 价:800.00元(全五册)

如发现本书有质量问题,请与印刷厂质量科联系 T:021-58925888



上海故事会文化传媒有限公司 出品(00265) www.storychina.cn

上海故事会文化传媒有限公司所有图书可办理邮购,免收邮费(挂号除外)
汇款地址:上海市南绍兴路74号(200020);收款人:上海故事会文化传媒有限公司
联系电话:021-54667910

中华元素图典



传统织绣纹样



上海故事会文化传媒有限公司
上海锦绣文章出版社

几何人物

高春明 著



十竹芥子园画谱卷之五 人物 龙蟒鸾凤

龙蟒鸾凤

珍禽瑞兽

• 几何人物

花卉虫鱼

吉祥寓意



ISBN 978-7-5452-0424-7



9 787545 204247 >

定价：800.00 元（全五册）



中华元素图典

传统织绣纹样 | 几何 | 人物 |

高春明 著



上海故事会文化传媒有限公司
上海锦绣文章出版社



高春明先生是我十分敬重的一位学者。他醉心于中国服饰研究几十年如一日，孜孜不倦，成果斐然；这其中，最为值得称道的，当推获得巨大成功的煌煌之作《锦绣文章》。

《锦绣文章——中国传统织绣纹样》代表了高先生学术研究生涯的高峰。

首先是内容的经典。高先生是研究中国服饰史的大家，是国内乃至国际上最为顶尖的服饰文化学者之一，而《锦绣文章》这部书则凝聚了其长年潜心研究的学术精华：中国服饰史和中国文化同样源远流长，作者从服饰史中最为核心和尖端的纹样学研究作为切入点，以史为经，以代表性的服饰作品为纬，历朝历代，如数家珍，形成经典的服饰文化史的全景展示。


其次是图片的经典。高先生和一般学者的不同之处在于以图识史的治学理念。为了能够获得现场第一手的图像资料，他甚至会冒着被发掘现场的气体中毒的危险，不惜代价。看过《锦绣文章》的读者，都会被书中极具艺术张力和视觉冲击力的精到的图片所震撼，不仅每一幅图都清晰到纹理的纤毫可鉴，图与文的组合完美妥洽，且又经过优秀设计师袁根昌先生的独具匠心的装帧设计，更是展示了艺术收藏品的意境。

其三是社会反响巨大。《锦绣文章》问世以来，不仅被业内赞为观止之作，更是被国家领导人当作国礼赠送世界友人。同时，各类奖项接踵而来，载誉无数，一如它的书名。

在学术的高山之巅，能否更上层楼，再有一番作为呢？面对着厚重的《锦绣文章》，我冒出了这么个想法。经典“文章”好读，但学术和专业的门槛让普通读者却步；精美收藏品令人怦然心动，而高价格也让人生畏。要让“锦绣文章”走出象牙之塔、进入寻常百姓家，让学术研究成果更好地为社会最广大的民众分享，就必须跨越这两道门槛。

我把这个想法告诉高春明先生，没想到一拍即合，他也有这样的考虑。但到底怎么做，还是让我费思量。其间，有两件事给了我触动：一是北京奥运会的开幕式。张艺谋以中华文化元素作为主线，获得了巨大成功。二是我们和台湾汉声工作室联合推出的“中国风”系列图书，尝试着将中国传统优秀文化作现代化的架构和解读。尤其是后者，我在和该书系作者、编者的交流碰撞中，对中国传统文化和现代社会的结合有了一个新的认识。

中国的飞速发展使得自身早已列入世界强国之林；经济上的突飞猛进，更使我们的发展有了充足的底气，有了牢靠的经济基础。但同时又面临着一个新的问题。一位海外华人对我说，现在海外市场上都是中国制造的产品，



中国已经成为一个世界工厂。什么时候，中国可以从世界的加工工厂发展成为世界的创意中心，那我们中国人就更加扬眉吐气了。海外华人的一番话，触动了一个出版工作者之心，促使我慢慢地领悟到：要使中国制造变成中国创造，关键要领会和掌握中华元素，才能在世界这个大舞台上创造无数个既是中华民族的，又是世界的产品。

这套书的编辑理念和意图明晰起来了。

中国几千年服饰史源远流长，丰富多彩，令人叹为观止又眼花缭乱。尽管如此，它却是有章可循，有规律可以去探究。透过繁花似锦、姹紫嫣红的服饰纹样，我们可以找到它的核心，就是隐含在其中的中华文化元素。就像物质的构成，尽管大千世界物质千差万别，但归根到底就是分子、原子。服饰纹样的组成同样也是如此，它的图案确实繁复，透过现象看本质，是中华文化的本原和因子。比如，各种花卉图案，都和传统文化的美学观念相联系，菊花代表清雅，兰花表示谦和，梅花表示高洁，牡丹表示高贵，莲花表示自爱，百合表示顺意，水仙表示清纯，等等。还有各种不同组合，又形成新的寓意，如蝶恋花的组合，表示了男女之爱等。能够把服饰中的元素和因子解读出来，并赋予新意境，呈献给大众，这是核心关键，做好这个关键，这套书也就能站起来了。

经过一年多的努力，现在展现在读者面前的这套《中华元素图典》，很好地体现了我们的编辑出版意图。一是文字上，能够以通俗亲和的笔触娓娓道来，将元素的解读尽量体现中华文化的基本因子，有观点和学术创见，但又绝对不是“高头讲章”，专家学者觉得有启发，普通读者更能从中获得助益，能够感同身受，能够实实在在感到有用。二是在出版样式上，做足文章，彰显“怎么用”的功能，更适合不同读者的不同需求和使用场合。先是分类分卷，将一个宏大主题分成5个专题，聚焦更明确。然后是每类纹样，都有全景解读和局部放大的分解。尤其是局部元素的解读，是个创新，在以前的服饰史著作中，如此全方位成系统地解读中华元素，是没有过的。另外，作者和设计者还独具慧心，为读者设计了每幅作品的色彩构成表，更能满足专业人士以及美术、设计爱好者的使用要求。为了让这套书以更独到更现代化的面貌呈献给广大读者，高先生和设计师袁银昌先生堪称呕心沥血，为了一个版面或者一个细节通宵达旦是家常便饭，在这里，我代表出版社和读者对他们的敬业精神表示由衷敬意。

传统纹样中的中华元素，一经挖掘问世，就使我们赞不绝口；我想，民间文化中的中华元素，一旦被我们认识，更会成为整个民族创意产业中取之不尽的宝藏。就此而言，《中华元素图典》的出版，仅仅是个开始。

上海文艺出版（集团）有限公司 总编辑

何承伟

2009年7月31日





中华元素图典

目录

几何纹样

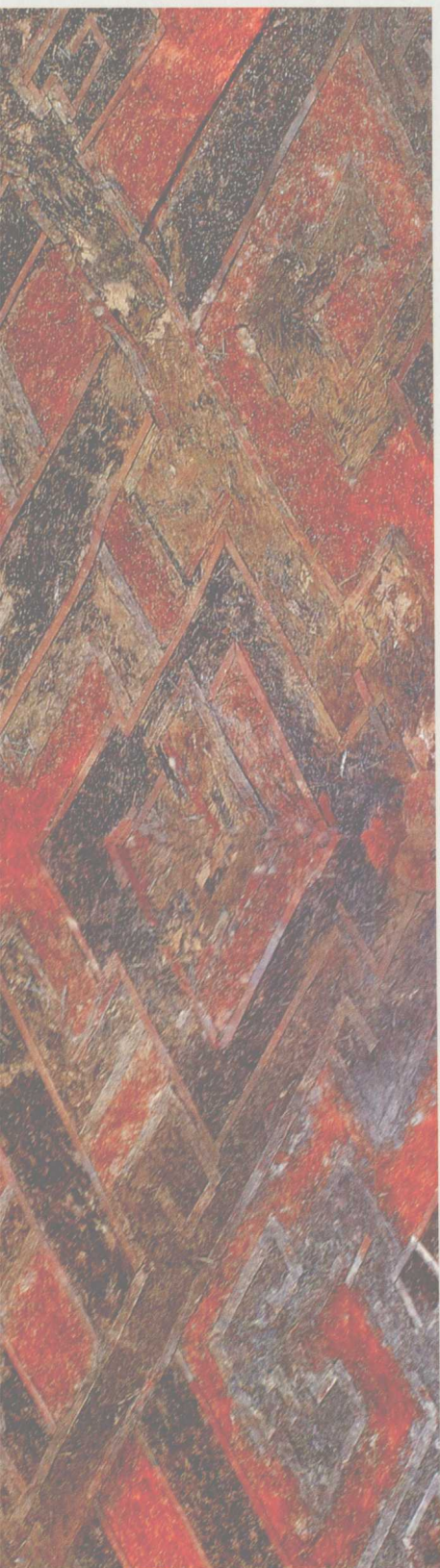
矩纹	020
菱纹	022
联珠	030
球路	036
龟甲	038
锁子	044
蛇皮	046
波纹	048
盘绦	050
卍字	052
八答晕	054
锦地开光	066
锁窗	068

人物纹样

三星	080
童子	086
仕女	104
神仙	118
金刚力士	152
骑士狩猎	168
戏文	176
十二生肖	192
琴棋书画	196
四大美女	200
鱼樵耕读	202
二十四孝	208
人物故事	210







几何纹样

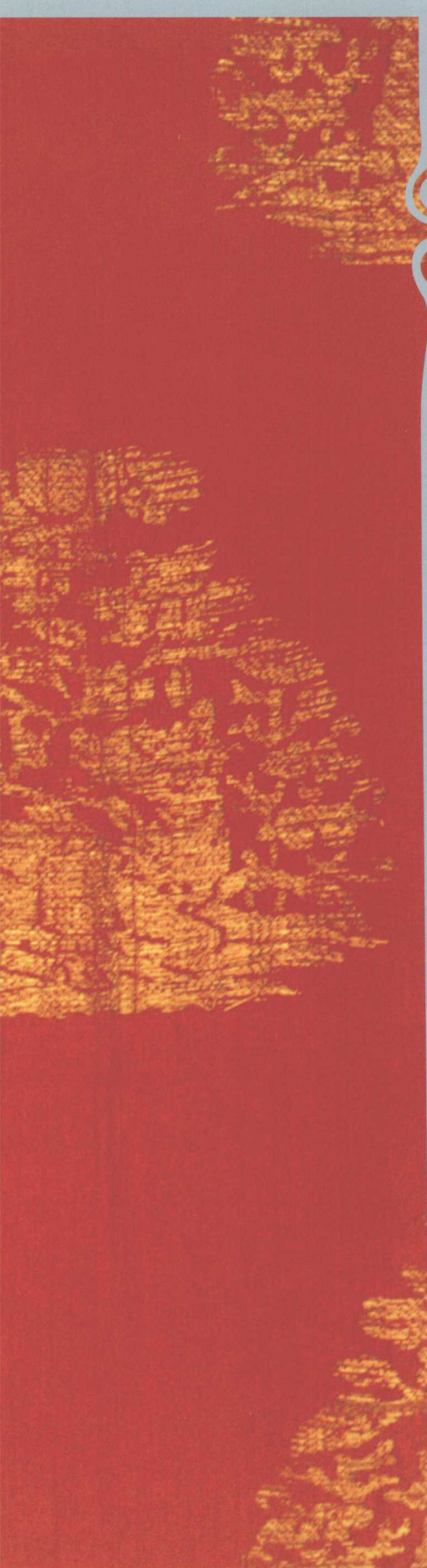
几何纹样是以点、线、面组成的方格、三角、八角、菱形、圆形、多边形等有规则的图纹,包括以这些图纹为基本单位,经往复、重叠、交错处理后形成的各种形体。一般以抽象型为主,也有和自然物象配合成纹者,是传统织绣中最常用的纹饰之一。

从出土实物来看,中国丝织物上最早使用的图纹,就是几何纹。那是由当时织绣条件所决定的,在纺织、刺绣尚处于初创阶段时,人们不可能织绣出复杂多变的图纹,只能以简单的点和线构成一些基本图形。河北藁城台西村商代遗址出土的青铜器上所附的丝织物印痕,河南安阳殷墟出土的铜钺所附织物品印痕,陕西宝鸡茹家庄西周墓出土的铜剑上所附的多层丝织物印痕以及北京故宫博物院收藏的商代玉戈上所附残织印痕等,全部都作几何纹样,其中包括回纹、菱纹和雷纹等。这些纹样的出现,可能受到过古代编席的启发,虽然在形式上比较单纯、质朴,但毕竟从素而无纹向装饰迈出了可贵的一步。

商周以后,随着社会的进步、审美观念的改变和织绣技术的提高,丝织品纹样的设计、加工有了全面的发展,装饰题材不断扩大,表现方法不断更新,纹样风格日趋生动、活泼,现实生活中的各种动物、人物、植物纷纷进入







几何纹样

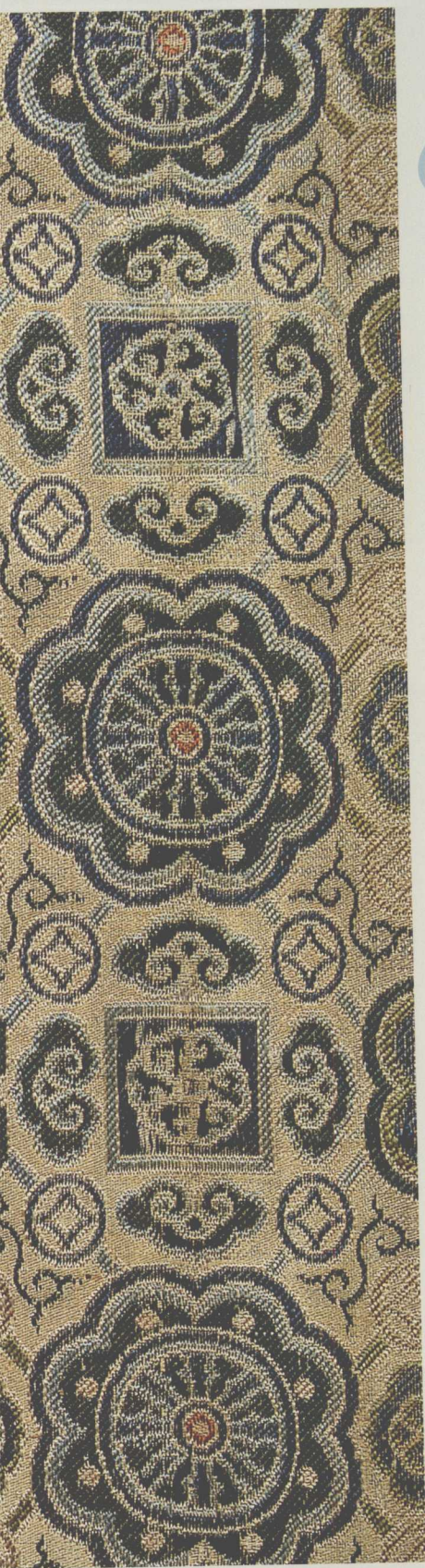
装饰领域，标志着中国织绣纹样从稚拙走向成熟。但几何纹样的使命并未因此而结束，相反，通过不断总结，更趋完善，并以其特有的艺术魅力，在中国传统织绣纹样中占有重要的地位。

春秋战国时期的几何纹样，已很少像商周那样，以单独的形式出现，而是通过各种排列组合，变幻出更多复杂的图纹。如将各种圆点、圆圈、短线、长线、直线、曲线、方块、三角、菱形等单项几何纹样，用连续错位或穿插的方法，构筑成二方连续或四方连续图纹，使单独纹样得到延伸，有规律地朝四方辐射，形成一个整体。湖北江陵凤凰山楚墓及湖南长沙左家塘楚墓出土的矩纹锦绣即属于这种类型。

将各种不同形体的几何图形相加、相迭、相套，从而组合成更为复杂的几何图纹，也是这个时期常用的装饰手段。如湖北江陵战国墓出土的丝织，以菱纹构成基本骨骼，在每个菱纹的相交处，都叠压成一个扁形的六角图纹，六角图纹横向排列，使斜向交叉的菱纹和横向连续的六角图纹得到了有机的结合。

汉代丝织品中常用的几何纹样，主要有杯纹、矩纹、棋纹及波纹等。杯纹的做法是将两个小菱形与一个大菱形相叠，构成一个类似古代耳杯的骨骼图纹，在骨骼内的空间，再套入菱纹、回纹、矩纹等几何形体。汉刘熙





几何纹样

《释名·释采帛》“綺有杯文，形似杯也”即指此。波纹是汉代新出现的几何图纹，它的特点是以曲折的线条组织成横向连续、高低起伏的波浪之状，在波浪的空隙部位，则镶嵌以散点、圆圈、八角、瑞兽及富有吉祥寓意的汉字铭文，长沙马王堆汉墓出土的波纹孔雀纹锦及新疆民丰汉墓出土的续世纹锦，便属于这种类型。

魏晋南北朝时期的几何纹样又有了新的变化，最明显的特征是将汉代的波纹和云气纹夸张增大，使之变成一种曲折的图案框架，在框架内的空格处，填充以各种动、植物纹样，使画面呈现出韵律之感。新疆吐鲁番北凉墓出土的动物几何纹锦，就是这一时期的代表作品。除此之外，方格、圆环、六角等几何图形，也常被用作纹样骨架，在方格、六角或圆环之内，嵌入各种鸟兽图纹和植物图纹。

唐代重视具有写生趣味的花鸟图纹，几何纹样退居于次要地位。这个时期的几何纹样主要有方格纹、锁子纹、龟背纹及联珠纹等，其中以联珠纹最具特色。那是受波斯萨珊王朝影响的一种纹饰，以串珠构成团圈，团圈之内填以鸟兽，团圈之外则加以经过变形处理的花枝图纹。

从宋代开始，几何纹样在丝织品中重露头角。与宋代拘谨、严肃的审美情趣相适应，这