



STUDENT 新视野 DISCOVERY

学生探索百科全书 ENCYCLOPEDIA

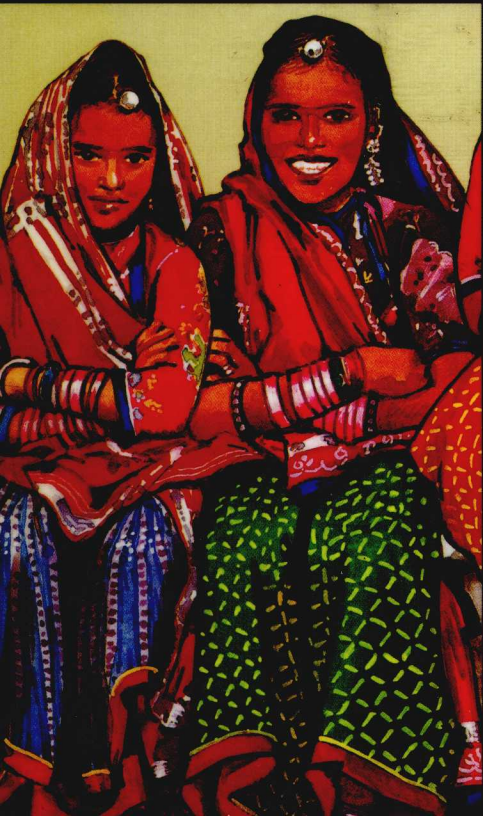


[西] Lluís Borràs 主编 [中] 李 军 主编

地球探索百科



第二卷 · 欧洲、亚洲



新视野

学生探索百科全书

DISCOVERY

地球探索百科

[西] Lluís Borràs 主编 [中] 李 军 主编

第二卷 · 欧 洲
亚 洲



1298374-75

海燕出版社



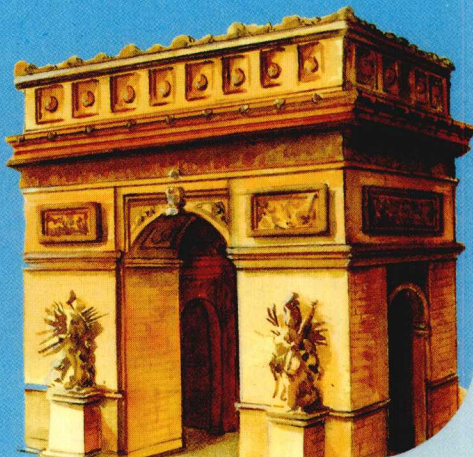
欧洲



事实上，所谓的“旧大陆”，即欧洲，就是一个从亚洲大陆的西部延伸出来的半岛，欧洲与亚洲合起来形成了一块无法分割的板块，我们把它称为亚欧大陆。欧洲大陆起自乌拉尔山和高加索山脉，并一直延伸到大西洋和地中海。这块大陆越来越狭窄，末端是几个半岛，像伊比利亚半岛、意大利、巴尔干半岛和斯堪的纳维亚半岛。

欧洲大陆面积约有1052.7万平方千米（占到露出海平面的陆地总数的7%），它的人口约为7.3亿，占到世界人口数的12.3%。从人类学和语言学的观点来看，我们可以将欧洲的国家分成三大类：西南欧的拉丁国家，那里居民的祖先是古罗马人；西北欧的日尔曼国家，像德国人、英国人和斯堪的纳维亚人；还有东欧的斯拉夫人，比如俄国人和波兰人。不过，在欧洲还有一些国家和民族，他们不属于这三类国家中的任何一种，属于这种情况的有希腊人、匈牙利人和巴斯克人等等。在欧洲有将近60种语言，实际上每个国家都有它自己的语言，此外，还有为数众多的各地方言。一些欧洲语言现在已经成为了国际通用语言，像西班牙语、英语和法语。

从十六世纪起，欧洲就极力地向世界其他地区扩张。其中一些欧洲国家在这种扩张过程中表现得尤为突出，成为拥有众多殖民地的大帝国。西班牙、葡萄牙、大不列颠国和法国就是其中的典型。在欧洲没有其他大陆的国家建立的领地，与此相反，一些欧洲国家的领土却延伸到了其他的大陆。这些地方有的与欧洲相连，有的离欧洲却十分遥远。另一方面，欧洲的地理分界与其政治分界是不一致的，出现这种情况的有俄国和土耳其，他们的国土横跨欧亚两个大洲。而另一方面，尽管土耳其和塞浦路斯的全部或大部分国土都在亚洲，通常人们却认为它们是欧洲的一部分，因为它们在文化上和各种体制上更加接近欧洲。由于这种情况，我们把这些国家列入本书的这一章节。将这些国家也包含在内，欧洲大陆共有45个国家。





国名: 挪威王国 (The Kingdom of Norway)

国旗: 底色为红色, 旗面上绘有蓝、白色十字。挪威曾为丹麦所统治。国旗十字的来历与丹麦国旗的十字来历相同

国歌:《挪威之歌》

面积: 38.52万平方千米(包括斯瓦尔巴群岛、扬马延岛等属地)

人口: 452.1万(2002年)

首都: 奥斯陆

语言: 挪威语为官方语言

货币: 挪威克朗 (Norwegian Krone)

峡湾之国

挪威, 欧洲北部一个恬静的国度, 它仿佛一直在漫长的冬季中沉睡。无可比拟的冰雪景观和曲折的峡湾是这个国家最突出的特点。

概述

挪威是欧洲北部国家, 位于斯堪的纳维亚半岛西部。南濒北海, 西、北濒挪威海和巴伦支海, 陆上分别同瑞典、芬兰和俄罗斯接壤。约有1/3的国土处于北极圈内。境内主要是高原和高山, 斯堪的纳维亚山脉纵贯全境。尽管挪威的地理位置偏北, 但因受暖流的影响, 气候温和湿润。有数千湖泊和沿海岛屿, 景色优美。河流短小湍急, 水量充足, 水力资源丰富。



美丽的首都

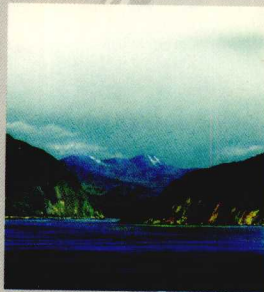
挪威首都奥斯陆建于1054年左右。这座现代化的城市有2/3的面积是森林与湖泊, 因此城市的空气洁净清新。随着不断发展, 在这座日趋国际化的城市里, 现代化的摩天大楼与修葺完善的古老建筑, 和谐地融为一体, 构成奥斯陆独特的北欧风光。著名的滑雪运动场吸引了大批冬季运动爱好者。此外, 每年一度在此颁发的诺贝尔和平奖更使这座城市扬名全球。

森林地区的典型建筑

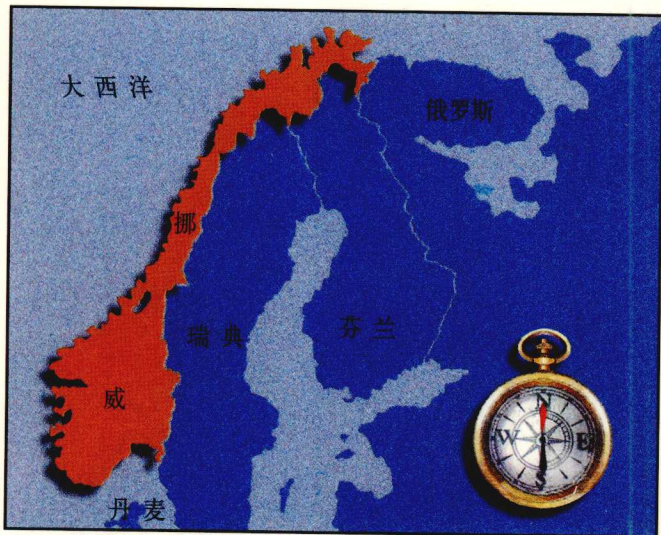
多峡湾

所谓峡湾, 是指伸入沿海内陆的狭长的海域。挪威大部分地区是崎岖不平的山地和深深的湖泊, 因此只有3%的国土适宜农耕。尽管农田分布有限, 不利于农业的发展, 但峡湾是渔船的天然避风港, 为渔业提供了便利的自然条件, 并且峡湾两岸多断崖绝壁, 地势十分险要, 成为世界

上独特的自然景观之一, 是各国游客向往的地方。



挪威一处峡湾景色



挪威的真正独立是在1905年, 这一年, 挪威脱离了瑞典的统治。





国名: 瑞典王国 (The Kingdom of Sweden)

国旗: 底色为蓝色, 黄色十字略偏向左侧。蓝、黄颜色来自瑞典皇徽的颜色

国歌: 《你古老的、光荣的北国山乡》

面积: 45 万平方千米

人口: 894.2 万 (2003 年)

首都: 斯德哥尔摩

语言: 瑞典语为官方语言

货币: 瑞典克朗 (Swedish krona)

诺贝尔奖的发源地

由于诺贝尔奖的存在, 这个北欧的美丽国度变得更加出名。

概述

瑞典位于斯堪的纳维亚半岛东部, 挪威与芬兰之间。领土从北部的北极圈延伸到土地肥沃的南部, 是个历史悠久的国家。由于一直严守中立, 所以自拿破仑战争后, 瑞典从未经历过战火, 即使是在两次世界大战时期, 瑞典也置身局外。稳定的政局和长期的发展, 已使其成为世界上制造业发达的国家之一。



▲ 莫恩岛是瑞典最著名的旅游胜地之一。

北方威尼斯

瑞典首都斯德哥尔摩, 由散落在湖海之间的 13 个岛屿和部分陆地组成。城区水道纵横, 几十座桥梁横跨海面、湖面, 把各岛与陆地连接在一起。整个城市犹如一幅充满水乡情调的油画。由于这座名城地处意大利以北, 因而获得了“北方威尼斯”的称号。斯德哥尔摩老城区已有 700 多年历史, 由于免遭战争破坏而保存完好。这里有装饰着木雕和石刻的中世纪建筑物和狭窄的街道, 显出一派古城风韵。

诺贝尔奖

瑞典是诺贝尔的故乡。诺贝尔奖颁给在物理、化学、生理学或医学、文学、经济学、世界和平等领域有卓越贡献的人, 是极高的荣誉。1901 年 12 月 10 日, 即诺贝尔逝世 5 周年纪念日, 诺贝尔奖首次颁发。自此以后, 除因战争中断外, 每年的这一天分别在瑞典首都斯德哥尔摩和挪威首都奥斯陆举行隆重

授奖仪式。根据诺贝尔遗嘱, 在评选过程中, 获奖人不受任何国籍、民族、意识形态和宗教的影响, 评选的唯一标准是成就的大小。



诺贝尔像



斯德哥尔摩是一座美丽的城市。它坐落在由 13 个岛屿组成的岛屿群上, 有 40 多座桥将城市连接起来。



国名: 芬兰共和国 (The Republic of Finland)

国旗: 白底上绘有蓝十字。蓝色象征湖泊、河流和海洋, 另说象征蓝天。白色象征被雪覆盖着的国土。十字表示芬兰历史上与北欧其他斯堪的纳维亚国家的密切关系

国歌:《祖国》

面积: 33.81 万平方千米

人口: 519.5 万 (2002 年)

首都: 赫尔辛基

语言: 芬兰语和瑞典语均为官方语言

货币: 欧元(Euro)

千湖之国

芬兰是一个神奇的国度, 星罗棋布的湖泊把这个北欧国家装点得分外美丽。

概述

芬兰位于欧洲北部, 南临芬兰湾, 西濒波的尼亚湾, 陆上分别与瑞典、挪威、俄罗斯接壤。芬兰的1/3面积位于北极圈内, 但由于受北大西洋暖流影响, 气候比同纬度的加拿大、俄罗斯等国家要温和。受冰川影响, 境内大小湖泊遍布。森林资源丰富, 约占全国总面积的70%, 因此木材加工和造纸工业极为发达。



▲ 位于赫尔辛基的主教堂

洁白的城市

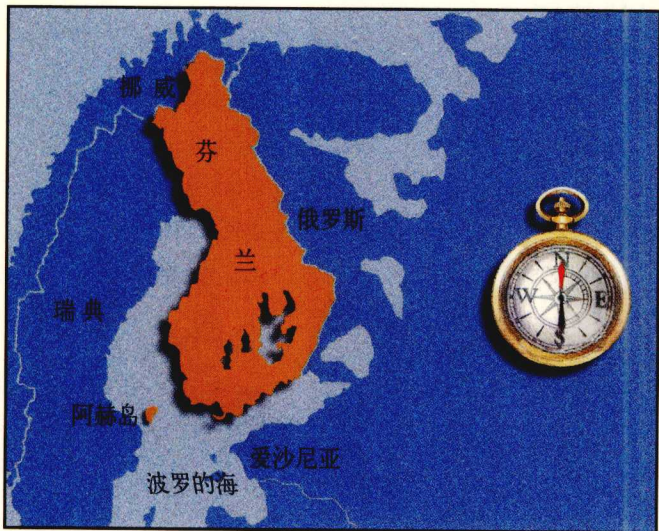
赫尔辛基是世界上最北边的首都, 三面环海, 一面背山, 拥有众多的港湾和星罗棋布的岛屿。从空中俯瞰, 整座城市被森林所包围, 森林又被海洋环抱。由于受到波罗的海影响, 赫尔辛基的气候温和。市区街道宽阔整洁, 到处是绿叶繁花。最具代表性的是风格独特的市内建筑物, 由于多用浅色花岗岩建成, 远远望去, 城市呈现一片灰白色, 因此赫尔辛基有“北方洁白城市”之称。

拉普兰人的驯鹿

拉普兰人很早以前就在北极苔原上游牧, 赶着驯鹿、拖着帐篷到处迁移。现在的拉普兰人虽然已经定居下来, 但是仍然会饲养驯鹿。这些

驯鹿与拉普兰人的衣食住行息息相关。一头驯鹿拉雪橇的速度比6对哈士奇狗一起拉的还快。不过, 驯鹿并不容易驾驭, 平均10对当中才能训练出一对适合拉雪橇。

生活在北极的拉普兰人和他们的驯鹿



蒸气浴是芬兰人的发明。蒸气浴室在这个国家是社会聚会的场所。





国名: 俄罗斯联邦 (The Russian Federation)

国旗: 自上而下是白、蓝、红三个平行长方形。红、白、蓝三种颜色被称为泛斯拉夫颜色

国歌: 《俄罗斯联邦国歌》

面积: 1707.54 万平方千米

人口: 1.453 亿 (2002 年)

首都: 莫斯科

语言: 俄语为官方语言

货币: 卢布 (Ruble)

最大的国家

俄罗斯是世界上领土最大的国家。它的领土包括大片的冻土地带，无穷无尽的草原以及那高耸的山脉。

概述

俄罗斯横跨欧、亚两洲，是世界上面积最大的国家，与 13 个欧亚国家为邻，临 12 个海，面向 3 个大洋。因其纬度较高，冬季漫长而寒冷。东部广大地区人烟稀少，冰雪茫茫；西部有大片肥沃的平原和丰富的自然资源。俄罗斯曾经是苏联的一个加盟共和国。1991 年 12 月苏联正式解体后，俄罗斯苏维埃联邦社会主义共和国更名为“俄罗斯联邦”，简称俄罗斯。



▲ 俄罗斯北部乌拉尔山脉的山峰

乌拉尔山脉

乌拉尔山脉是条南北走向的山脉，北起北冰洋喀拉海的拜达拉塔湾沿岸，南至哈萨克草原地带，绵延 2000 多千米。山脉形成于古生代，历经亿万年的风化、侵蚀，山势多呈浑圆或穹状。

最高峰纳罗达峰位于北段，海拔 1895 米。山脉西坡较平缓，逐渐过渡到俄罗斯平原；东坡较陡，呈阶梯状向西西伯利亚平原延伸。在地理上，乌拉尔山脉是伯朝拉河、伏尔加河、乌拉尔河与鄂毕河流域的分水岭，乌拉尔山以东和以西的气候、自然植被差异很大：西坡比较湿润，云杉、冷杉林占优势；东坡比较干燥，以松林为主。

俄罗斯历史、地理学家塔吉谢夫(1686-1750)首先提出以乌拉尔山脉为欧、亚两洲的分界线。现在地图上标出的洲界大致沿乌拉尔山脉东麓延伸，一座高 3 米多的界碑竖立在穿越乌拉尔山的铁路线附近。



俄罗斯拥有世界上最长的海岸线，总长度不少于 32180 千米。





▲ 贝加尔湖，湖面漂浮着浮冰。

贝加尔湖

贝加尔湖是俄罗斯第一大湖，在西伯利亚南部，位于一个很深的构造山谷地带。该湖是世界最深和蓄水量最大的淡水湖，最深处达1620米。

大约有大小336条河川注入，其中包括色楞河、巴尔古津河等，而湖水只通过安加拉河，再经叶尼塞河流入北冰洋。湖水清澈，水深40米处仍然清晰可见，风景秀丽，被赞为“西伯利亚明眸”。

湖中岛屿众多，最大的岛屿面积约730平方千米。湖岸群山环抱，流水潺潺，原始森林苍翠欲滴；冬季则又是一个奇异的冰雪世界，被契诃夫誉为“瑞士、顿河和芬兰的神妙结合”。

湖中有1200多种动物和600多种植物，素有“富湖”之称，其中四分之三为贝加尔湖特有品种。这里生长着世界上唯一的一种淡水海豹——贝加尔海豹，还有一种奇特的鱼，叫胎生贝湖鱼。这种鱼是胎生的，由母鱼直接产下仔鱼。湖畔的森林中还栖息着黑貂、松鼠、水獭等多种动物，是一个绝佳的游览胜地。

克里姆林宫

“克里姆林”，俄语意为“内城”。位于莫斯科市中心，南临莫斯科河，东南与红场相连，西北依亚历山德罗夫花园。始建于公元1156年，占地面积约27.5万平方米，原是俄国历代沙皇的皇宫，现为俄罗斯总统府及国家杜马所在地。

整个宫墙长2235米，高2.1米，总体呈不规则三角形。其上参差耸立着20多座或圆或方、或多棱或多边的塔楼，气势雄伟。宫内收藏有大量珍贵文物，上面都镶满了宝石。

克里姆林宫中的大片公园和古迹都对外开放，穿过特罗伊茨钟楼大门，便可以进入克里姆林宫。

莫斯科

莫斯科是俄罗斯联邦的首都，地处俄罗斯欧洲部分的中心。它是俄罗斯最大的城市，是全国政治、经济、文化中心。

莫斯科于公元12世纪建成，是仅次于巴黎的欧洲第二大城市，已有900多年的历史。城市的名称来源于那条自西向东蜿蜒流过的莫斯科河。

莫斯科古代建筑和现代建筑并存，街道宽敞宁静，是一个著名的旅游城市。这里交通便利，长约300千米的莫斯科地铁早已举世闻名。这个从1935年开始修建的地下铁道系统以其各车站的精美建筑而闻名，尤其是那些较古老的车站，绘有大量精美的壁画，并有很多精致的雕塑，十分美丽。

莫斯科以克里姆林宫和红场为中心，林荫大道呈环形和放射



▲ 图片右侧是位于莫斯科红场的圣·巴西里奥大教堂和克林姆



俄罗斯是世界上国境线最长的国家，它和13个国家接壤。

形，由市中心向外延伸，有大小街道 3000 多条。整个城市就像一个大蜘蛛网。

莫斯科人很喜欢植树，这里的绿化率很高，森林区、大小公园遍布全城。特别是在郊外，森林长得郁郁葱葱，山峦蜿蜒起伏，还有小河缓缓地流过，风光旖旎。

莫斯科的文化景点众多，其中尤其以克里姆林宫、莫斯科大学等最为有名，吸引着众多的游客前来参观。克里姆林宫内有世界上最令人惊叹的美丽建筑群：教堂和宫殿结合在一起，它们向公众开放，是市内最吸引游人的地方。莫斯科大学是俄罗斯规模最大、历史最悠久的一所大学，保存着大量古老的建筑，从这里可以看到这个城市的历史。



▲ 伏尔加河的鲟鱼，鲟鱼卵能制作最上等的鱼子酱。

艺术的土地

俄罗斯人酷爱艺术，由于地处高纬度，其芭蕾舞、马戏、民族舞蹈表演均洋溢着辽阔精彩的北国风情。俄罗斯的芭蕾舞具有独特的艺术风格，《天鹅湖》、《吉赛尔》等经典作品久演不衰，享誉世界。俄罗斯历史上，还诞生过柴可夫斯基、列宾这样伟大的艺术家，他们的作品至今仍被广泛流传。



风味食品

俄罗斯人以面包、牛奶、土豆、牛肉、猪肉和蔬菜为主要食物，对早、午餐很重视，晚餐较简单。他们口味重，爱吃黑麦面包、黄油、酸牛奶、番茄、酸黄瓜、鱼子酱、咸鱼等。俄罗斯人特别喜欢喝烈性酒，伏特加是他们的最爱。用面粉、蜂蜜和香料做的蜜糖饼干是传统的节日食品。

但由于俄罗斯地域宽广，民族众多，各民族饮食习惯差异也较大。



林墙，景色十分壮观。

彼得大帝

彼得大帝即彼得一世，在 1682 年即位成为俄国沙皇，是俄国历史上伟大的政治家和改革家。他在游历英国和荷兰等当时世界的先进国家之后，引进了许多西方观念，对俄国的社会政治经济生活的各个方面进行了全方位的改革。彼得大帝的行政改革从改革地方行政开始，先后又进行了军事改革，废除大主教制的宗教改革和社会经济改革。彼得大帝用毕生精力进行的改革，使俄国迅速摆脱落后状态，开始

现代化进程，而后成为世界上举足轻重的国家。他还建设了新都圣彼得堡，1713 年，俄罗斯宫廷、参议院和外交使团迁往新都。



彼得大帝

彼得宫

离圣彼得堡约29千米的彼得宫，位于芬兰湾南岸的森林中，1714年由彼得大帝兴建，是昔日沙皇的夏宫，以花园、雕塑和喷泉闻名，被誉为“俄罗斯的凡尔赛宫”。

在占地约21公顷的花园里，特别以布局巧妙的瀑布、喷泉最引人注目。有的喷泉还会设有机关，若不慎踏中，水柱会突然由四面八方喷来，将毫无准备的游人淋成落汤鸡，好不狼狈。

大宫殿前是大瀑布喷泉群。每当喷泉全部开放之时，喷泉和瀑布从各种大小塑像、浮雕中喷出，腾起阵阵水雾，在灯光照耀下，色彩斑斓，十分好看。

伏尔加河

从天空中俯瞰，伏尔加河水系犹如一棵大树。它的中上游汇入数以千计的大小支流，构成稠密的河网，这是“树冠”；从卡梅申以下河段流经干旱区，只有一条干流，没有支流，如同“树干”；河口三角洲上，干流分成很多支流注入里海，可看作是“树根”。这条流经俄罗斯平原的欧洲第一大河，从它在瓦尔代丘陵西南部的源头起算，一路行程3530千米，流域面积136万平方千米。

伏尔加河流域内森林茂密，农业富庶，利用其丰富水力资源建起的多座水电站源源不断地提供廉价电能。

伏尔加河又是一个重要的航道，干支流通航里程长达6600多千米，并通过运河连结周围的白海、波罗的海、黑海、亚速海和里海，使原为内陆河的伏尔加河一变而为“五海通航”的外流河和俄罗斯最繁忙的水运大动脉。其货运量占全国内河航运总量的2/5，客运量占一半以上。流域内人口稠密，城市众多，有不少是工业基地和商贸中心。



▲ 莫斯科市内的伏尔加河



西伯利亚大铁路

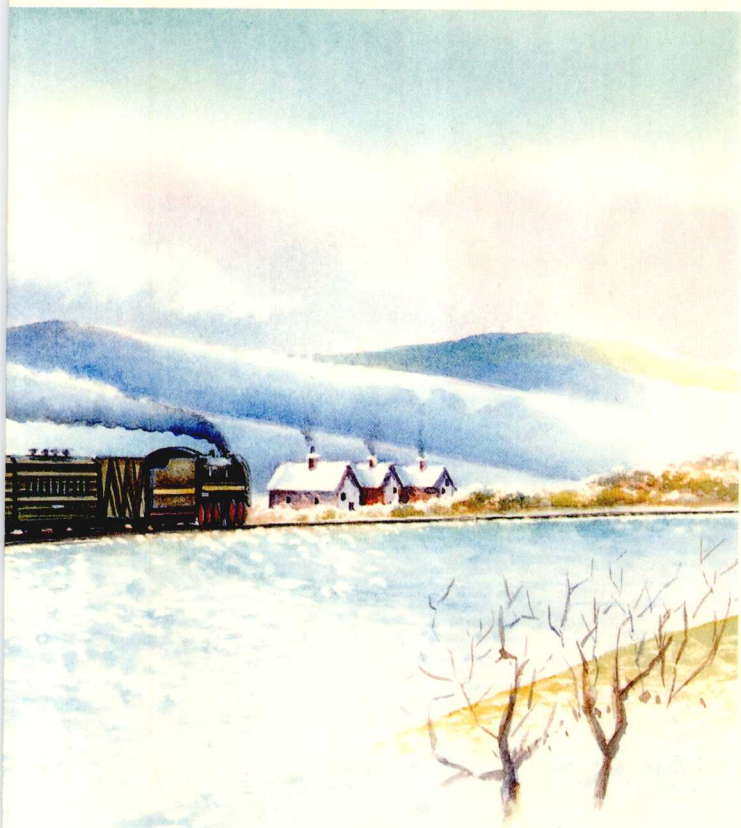
地域辽阔的西伯利亚，由于气候严寒，人烟稀少，大部分地区平均每平方千米不足1人。人口主要集中在南部西伯利亚大铁路沿线一带，许多城市也因这条东西大动脉而发展起来。

位于西西伯利亚平原东南部鄂毕河畔的新西伯利亚就是其中之一。它于1893年随西伯利亚大铁路的修筑而兴起，原名新尼古拉耶夫斯克，1925年改为现名。近百年来，新西伯利亚从一个默默无闻的筑路工人聚居地，迅速成长为拥有140多万人口的西伯利亚第一城，这主要得益于铁路、河港和邻近库兹巴斯能源、原材料供应地的区位优势。

西伯利亚大铁路东起太平洋沿岸的符拉迪沃斯托克，西至乌拉尔山东麓的叶卡捷琳堡，西接俄罗斯欧洲部分的铁路，向西伸至大西洋沿岸，成为横贯亚欧大陆的交通大动脉。这条铁路于1891年从

西伯利亚气候寒冷，1月平均气温东北部只有 -50°C ，历史上的最低气温曾达到 -72°C 。





▲ 跨西伯利亚铁路是世界上最长的铁路线，从莫斯科到符拉迪沃斯托克，总长 9000 多千米。

东、西两端同时施工，1905 年建成通车，30 年代又加铺复线。它对于西伯利亚和远东地区的开发具有重要意义。

为了进一步提高运输能力，1974~1984 年苏联政府又实施“北西伯利亚铁路”计划，即修筑贝阿铁路。它东起阿穆尔河畔的共青团城，连接原有支线直达太平洋岸的苏维埃港，西至贝加尔湖以北的乌斯季库特，通过支线与西伯利亚大铁路衔接。

贝阿铁路在西伯利亚大铁路以北 200~560 千米，这里天寒地冻，环境恶劣，筑路极其困难，因而造价高达 150 亿美元。

这条长 3145 千米铁路的建成通车，开辟了通往太平洋的第二通道，其运输量与西伯利亚大铁路不相上下，为西伯利亚和远东地区的开发注入了新的活力。

水力发电

由于水力发电具有污染较少、成本较低、资源可再生的优点，因此成为那些拥有丰富水力资源国家的首选，俄罗斯就是其中之一。

俄罗斯的水力资源非常丰富，水能经济蕴藏量居世界第二位，因此全国各地兴建了大量的水力发电厂。

俄罗斯大规模的水电建设从 20 世纪 30 年代初有了较大的发展，甚至于在“二战”期间也未中断过。大力开发水力资源开始于 50 年代，大约持续到 1985 年。现在，俄罗斯水电站的总容量为 4360 万千瓦，在这 10 年，水电站的年发电量已达到 1700 亿千瓦。在其他电能普遍减少的情况下，水电站的发电量却很稳定。



▲ 奇亚水电枢纽是俄罗斯最大的水电站之一。



世界上第一位宇航员

1961 年 4 月 12 日莫斯科时间 9 时 07 分，世界上第一位宇航员——年仅 27 岁的空军少校尤里·加加林，乘坐载人宇宙飞船“东方一号”飞向了太空。飞船在绕地球的轨道上总共飞行了 108 分钟，其中 89 分钟加加林是在失重状态下度过的。在绕地球飞行一周后，“东方一号”安全降落在莫斯科东南 805 千米的萨拉托夫。加加林没有受到任何损伤，成功地经受了人类历史上第一次太空飞行试验，从而向世人证明：人体机

能完全能适应宇宙飞行中的失重环境。不幸的是，加加林英年早逝，1968 年 3 月在一次意外的飞机失事中丧生，年仅 34 岁。为了纪念加加林的伟绩，在当年他凯旋归来所途经的地方——莫斯科的列宁大街上，建起了一座纪念碑。整个碑高 40 米，上面站立着加加林塑像。

加加林





国名: 冰岛共和国 (The Republic of Iceland)

国旗: 旗底为蓝色, 旗面上绘有红白十字。蓝色表示大海, 白色表示白雪, 它们是冰岛的国色。旗上的十字源自丹麦等国旗的图案, 以表示冰岛历史上与挪威、丹麦的关系

国歌:《千年颂》

面积: 10.3 万平方千米

人口: 28.66 万人(2001 年)

首都: 雷克雅未克

语言: 冰岛语为官方语言, 英语为通用语言

货币: 冰岛克朗 (Icelandic Krona)

冰与火的世界

由于接近北极圈, 冰岛常年被冰雪覆盖。但是, 这里也是火山的多发地带, 冰与火得以奇妙地共存。



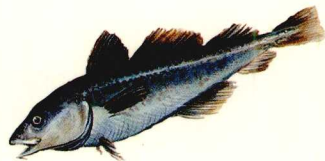
▲ 维达河上的古佛斯瀑布

概述

冰岛是欧洲西北部的北大西洋岛国, 为欧洲第二大岛, 位于大西洋和北冰洋的格陵兰海之间, 北端接近北极圈。全境大部分为高地, 有活火山 30 座, 是世界上活跃的火山地区之一。这个被海盜发现的岛屿拥有令人称奇的火山景观, 包括地热、间歇性喷泉、火山口等。

冰岛渔业

冰岛周围海域是富饶的渔场, 主要有毛鳞鱼、鳕鱼、鲱鱼等。冰岛年捕鱼量在 150 万吨以上, 为世界上人均捕鱼量最多的国家, 捕捞的鱼及生产加工的鱼产品大部分供出口。冰岛无论是渔业捕捞设备还是加工生产线, 在世界上都居于领先地位。



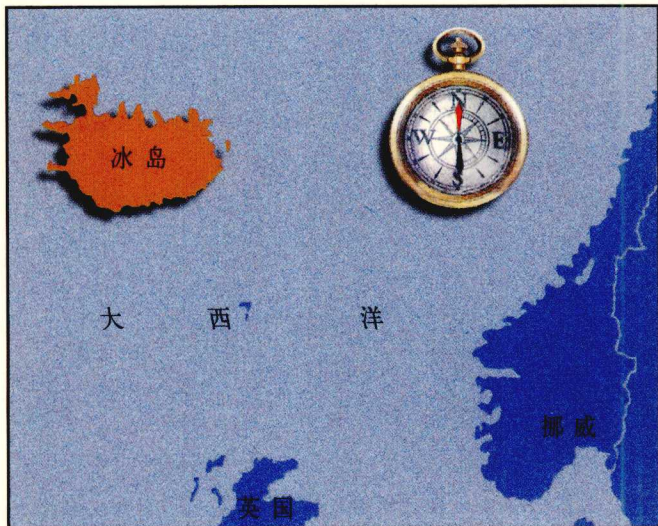
▲ 大西洋鳕鱼

地热的利用

冰岛人十分聪明, 很会合理利用当地的资源。他们把地热变成一种可用的能源, 用来调节气候, 使得冰岛一年四季皆绿意盎然, 不似我们想象中的那般冰冷。冰岛在开发利用地热资源方面名列世界前茅, 如利用地热取暖、发电、暖房种植、养鱼和建游泳池等。



▲ 冰岛上温泉、间歇泉的形成都与火山的活动有关。



世界上每年消费的大西洋鳕鱼有 2/3 是由冰岛提供的。



国名: 大不列颠及北爱尔兰联合王国
(The United Kingdom of Great Britain and Northern Ireland)
国旗: 米字旗。旗中白边红色正十字代表英格兰守护神圣乔治, 白色交叉十字代表苏格兰守护神圣安德鲁, 红色交叉十字代表爱尔兰守护神圣帕特里克。此旗是由英格兰的白地红色正十字旗、苏格兰蓝地白色交叉十字旗和爱尔兰白地红色交叉十字旗重叠而成

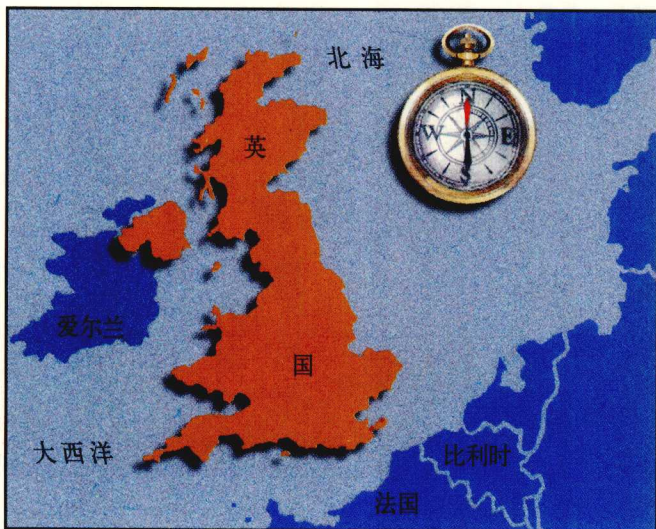
国歌: 《天佑国王》
面积: 24.36 万平方千米
人口: 约 5884 万 (2001 年)
首都: 伦敦
语言: 英语为官方语言
货币: 英镑 (Pound Sterling)

概述

英国是位于欧洲西部的岛国, 由大不列颠岛 (包括英格兰、苏格兰、威尔士)、爱尔兰岛东北部和一些小岛组成, 东隔北海、多佛尔海峡、英吉利海峡与欧洲大陆相望, 西临大西洋。英国国土分为英格兰、威尔士、苏格兰和北爱尔兰 4 个地区, 其中英格兰面积最大, 是全国的政治和经济中心。



▲ 威尔士是联合王国重要的工业区。



发达的经济

英国是发达的工业国, 国内生产总值、工业产值和对外贸易额均居世界前列。

在 18 世纪末以后的 100 多年间, 英国拥有世界最大的商船队, 控制了世界海上贸易。

英国的农业集约化程度高, 农场规模、生产水平、劳动生产率高于欧洲大陆国家。

这个国家还拥有西欧规模最大、门类最齐全的航空航天工业。伦敦市西的希思罗国际机场, 是世界上规模较大而繁忙的空运枢纽之一。

1863 年建成的伦敦地铁是世界上最早的地铁线。



伦敦

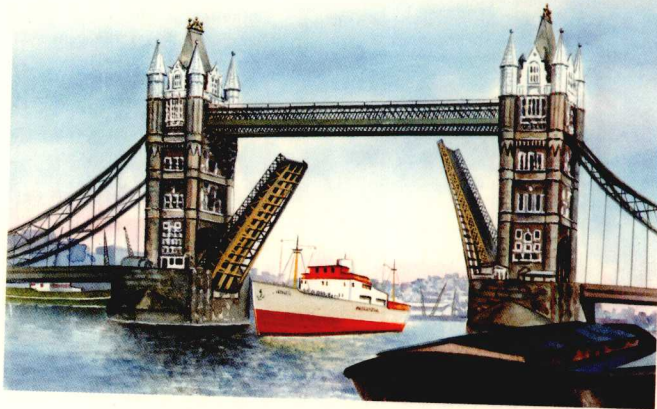
伦敦是英国的首都，由伦敦城、内伦敦、外伦敦三部分构成。它是全国政治、经济、文化中心，位于英格兰东南部泰晤士河畔。该城的历史可以追溯到公元1世纪，当时的古罗马人渡海侵入不列颠后，即在此架桥建城。

原来，伦敦由于污染严重加上多雨的天气，因而整天大雾蒙蒙，被人称为“雾都”。近50年来，政府下大力气改善环境，营建了很多公园和绿地，大雾天气明显减少。

作为世界的一个金融中心，伦敦云集了大量的银行和保险机构，密度居全球之冠。这里的黄金交易和苏黎世并驾齐驱；股票交易和纽约、东京不相上下；伦巴底大街在国际金融界的地位可与纽约的华尔街相比。

伦敦是一个有着2000多年历史的古都，有着众多风格典雅的古典建筑，是一个极好的旅游胜地。主要的旅游点有白金汉宫、唐宁街10号英国首相官邸、大英博物馆、圣保罗大教堂、泰晤士河畔的威斯敏斯特宫(议会大厦)、伦敦蜡像馆、皇家植物园、海德公园等。此外，威斯敏斯特教堂、坎特伯雷大教堂、伦敦塔、伦敦塔桥、格林威治天文台等也以其古老、独特在全球享有盛誉。

▼英国国会大楼旁的大本钟
是世界上最有名的大钟



▲横跨泰晤士河的伦敦塔桥

伦敦塔桥

伦敦泰晤士河上一座几经重建的大桥，建于1886~1894年，与伦敦塔风格一致，皆为哥特式，古朴凝重，雄伟壮观。中间桥墩上的两座主塔高42.7米，顶上有尖塔耸立，两塔之间的跨度为61米。每当泰晤士河有巨轮通过时，桥内的电动设备可使桥面慢慢向上折起一分为二，待过往的大船顺利通过，再缓缓落下。

桥的两侧住宅和商店鳞次栉比，许多房屋伸到河面上，景色如诗如画。



▲多尼格尔广场。该广场位于贝尔法斯特市中心，图后部的建

在英国过马路要格外当心，因为它是少数几个采取车辆左行的国家之一。



巨石阵

位于索尔兹伯里平原上的这两座巨石建筑由巨大青石柱构筑的石圈组成。30块直立的石头组成一个直径30米的圆形。在巨大的石柱上面架着横梁，形成一个圆圈。巨石呈方形，世人称之为巨形方石阵。巨石阵建于公元前3100年至公元前1100年，是世界上颇为壮观的巨石文化之一。这些巨石已经历了几千年的沧桑，可以说是一个古代宗教与科学的神秘遗迹，也是留给后世的一个建筑奇迹。



▲位于索尔兹伯里平原上的巨石阵，据说建于公元前3100年至公元前1100年。



筑是议会大楼。

北爱尔兰首府

贝尔法斯特是北爱尔兰的首府，也是拉根河入海口的重要港口。

热情好客是贝尔法斯特人的传统。这里的酒吧既有传统的民族音乐，也有现代的爵士乐、蓝调音乐和摇滚乐。当地的Caffrey淡啤酒被称作贝尔法斯特啤酒的精华。

水滨码头艺术大厅是北爱尔兰的文化旗舰，坐落在拉根河边的贝尔法斯特市中心，它的音乐厅和会议中心每年都吸引来自世界各地的艺术家在此演出。

贝尔法斯特的造船业相当有名，“泰坦尼克”号就在那里诞生。

白金汉宫

白金汉宫由白金汉公爵于1703年所建，因此得名。1762年，王室将其买下，曾经一度为帝国纪念堂、美术陈列馆、办公厅和藏金库。自维多利亚女王以后一直作为王宫，现在是伊丽莎白二世女王举行重要国事活动的场所。当女王住在宫中时，屋顶升王室旗；女王外出时，飘扬在屋顶上的则是国旗。

正面的大门富丽堂皇，外栅栏的金色装饰威严庄重，厚重铁门的浮雕营造出了与宫殿十分和谐的氛围。

白金汉宫规模宏大，陈设豪华至极，连楼内的扶栏都被镶金镀银，里面藏有大量稀世珍品。宫殿南侧的女王画廊及皇家马厩已对外开放。每天中午举行的皇家卫队换岗仪式非常隆重，成为伦敦一景。在乐队的伴奏下，两队全套武装、头戴高大的熊皮帽的卫士，一丝不苟地完成交接，整个仪式就像一场精彩的戏剧演出，是每个到伦敦游玩的人必看的经典节目。



▲白金汉宫门前的卫士，无论什么季节都戴着熊皮帽。

莎士比亚

欧洲文艺复兴时期，也是英国文学的辉煌时代。威廉·莎士比亚就是该时代最伟大的作家，他的作品大多写于16世纪末至17世纪初。莎士比亚一生留下了37部悲剧、喜剧和历史剧，可称为一位多产的作家。悲剧是他后期更成熟的作品，其中《哈姆雷特》《奥赛罗》《李尔王》

及《麦克白》四大悲剧是他艺术的结晶和天才的表现。



威廉·莎士比亚





国名: 爱尔兰 (Ireland)

国旗: 从左到右由绿、白、橙三个相等的垂直长方形组成。绿色代表信仰天主教, 橙色代表新教派, 白色象征希望, 希望天主教徒和新教徒之间永久休战, 团结友爱

国歌:《士兵的歌》

面积: 7.03 万平方千米

人口: 392 万 (2002 年)

首都: 都柏林

语言: 爱尔兰语和英语为官方语言

货币: 欧元 (Euro)

概述

爱尔兰是欧洲西部岛国, 位于爱尔兰岛上。因受北大西洋暖流影响, 爱尔兰气候凉爽、湿润, 降雨充分。全岛四季常绿, 有“绿岛”之称。同时, 适宜的气候和肥沃的土地也有利于农业、畜牧业的发展。爱尔兰能量需求的 1/5 左右是天然气、泥煤和石油储备提供的。爱尔兰的旅游业也很发达, 其收入占国民收入的第二位。

爱尔兰大草原

爱尔兰中部有着一望无际的大草原, 草原和牧场约占国土面积的 60%, 加上气候温暖湿润, 为发展畜牧业提供了良好的条件。

爱尔兰是欧洲传统的农牧业国家之一, 以养牛为主, 牛肉、活牛和乳制品约占农产品出口总额的 70%。

绿色的国度

爱尔兰人对自己国家田野里的绿色景观十分自豪, 这种骄傲已经渗透进了他们的传统, 已经成为了这个国家的象征。



▲ 都柏林的正义宫, 旁边是利费伊河。

都柏林

都柏林位于爱尔兰岛东部, 濒爱尔兰海, 是爱尔兰首都, 全国最大的城市和港口。都柏林在爱尔兰语中意为“黑水河”, 因流经市区的利费伊河带来了威克洛山的泥炭, 把河水染成黑色而得名。当地的居民称它为“柴捆津镇”, 因为利费伊河河水浅, 只需把成捆的木柴扔在河里, 即可踏柴过河。利费伊河缓缓地从市中心流过, 把城市分为南北两半, 10 座桥梁把南北两岸联成一个整体。

费伊河北岸的奥康内尔大街是都柏林最繁华的街道。奥康内尔是 19 世纪初爱尔兰的一位著名爱国者和政治家, 现在这条街的中心花园中还竖立着他的纪念碑。

都柏林城中最有名的古建筑, 是建于 13 世纪初的柏林堡和建于 18 世纪的市政厅大楼。市政厅大楼里面还完好地保存着 102 份皇家宪章和象征着都柏林市政权力的令牌和宝剑。



通常我们用盖尔语称呼爱尔兰——艾伊雷。

