

Zhongguo Wenhua
Zhishi Duben

中国文化知识读本

黄鹤楼



主编

金开诚

吉林出版集团有限责任公司

编著

金冬瑞

吉林文史出版社

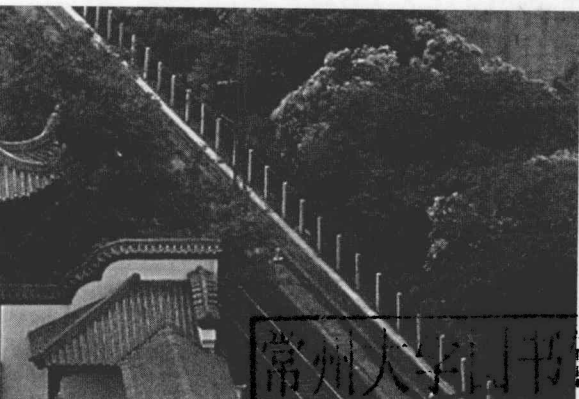
Zhongguo Wenhua
Zhishi Duben

中国文化知识读本

主编 金开诚
编著 金冬瑞

黄鹤楼

吉林出版集团有限责任公司
吉林文史出版社



常州人孔书雅
藏书章

图书在版编目(CIP)数据

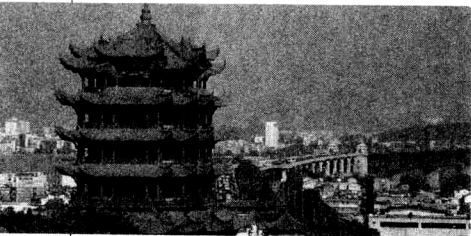
黄鹤楼 / 金冬瑞编著. -- 长春: 吉林出版集团有限责任公司, 2009. 12

(中国文化知识读本)

ISBN 978-7-5463-1587-4

I. ①黄… II. ①金… III. ①黄鹤楼—简介 IV.
①K928.74

中国版本图书馆 CIP 数据核字(2009)第 236901 号



中国文化知识读本 黄鹤楼

黄鹤楼

主编: 金开诚 编著: 金冬瑞

责任编辑: 曹恒 崔博华 责任校对: 王新

装帧设计: 曹恒 摄影: 金诚 图片整理: 王贝尔

出版发行: 吉林出版集团有限责任公司 吉林文史出版社

印刷: 长春市利源彩印有限公司

版次: 2010年1月第1版 2010年1月第1次印刷

开本: 650×960mm 1/16 印张: 8 字数: 30千

书号: ISBN 978-7-5463-1587-4 定价: 14.80元

社址: 长春市人民大街4646号 邮编: 130021

电话: 0431-85618717 传真: 0431-85618721

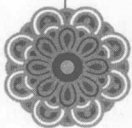
电子邮箱: tuzi8818@126.com

“全景”“微图”为该书部分图片提供者之一

因本书使用的个别图片无法与作者取得联系, 在此向作者表示歉意, 并请作者及时与我们联系, 以便按标准支付您的稿酬。

版权所有 翻印必究

如有印装质量问题, 请寄本社退换



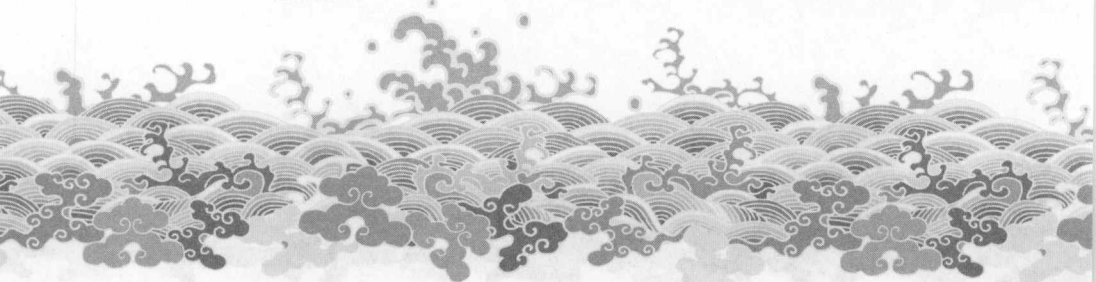
关于《中国知识读本》

文化是一种社会现象，是人类物质文明和精神文明有机融合的产物，同时又是一种历史现象，是社会的历史沉积。当今世界，随着经济全球化进程的加快，人们也越来越重视本民族的文化。我们只有加强对本民族文化的继承和创新，才能更好地弘扬民族精神，增强民族凝聚力。历史经验告诉我们，任何一个民族要想屹立于世界民族之林，必须具有自尊、自信、自强的民族意识。文化是维系一个民族生存和发展的强大动力。一个民族的存在依赖文化，文化的解体就是一个民族的消亡。

随着我国综合国力的日益强大，广大民众对重塑民族自尊心和自豪感的愿望日益迫切。作为民族大家庭中的一员，将源远流长、博大精深的中国文化继承并传播给广大群众，特别是青年一代，是我们出版人义不容辞的责任。

《中国知识读本》是由吉林出版集团有限责任公司和吉林文史出版社组织国内知名专家学者编写的一套旨在传播中华五千年优秀传统文化，提高全民文化修养的大型知识读本。该书在深入挖掘和整理中华优秀传统文化成果的同时，结合社会发展，注入了时代精神。书中优美生动的文字、简明通俗的语言、图文并茂的形式，把中国文化中的物态文化、制度文化、行为文化、精神文化等知识要点全面展示给读者。点点滴滴的文化知识仿佛颗颗繁星，组成了灿烂辉煌的中国文化的天穹。

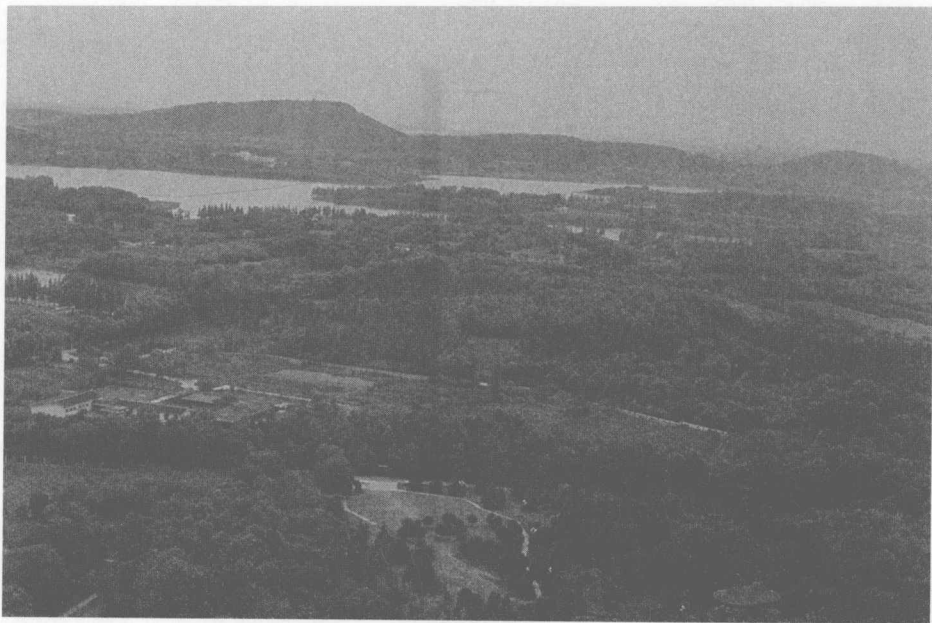
希望本书能为弘扬中华五千年优秀传统文化、增强各民族团结、构建社会主义和谐社会尽一份绵薄之力，也坚信我们的中华民族一定能够早日实现伟大复兴！





【目录】

①	概述及历史沿革	001
②	黄鹤楼特色建筑	023
③	楹联、诗词赏析	055
④	以黄鹤楼命名的传说	111



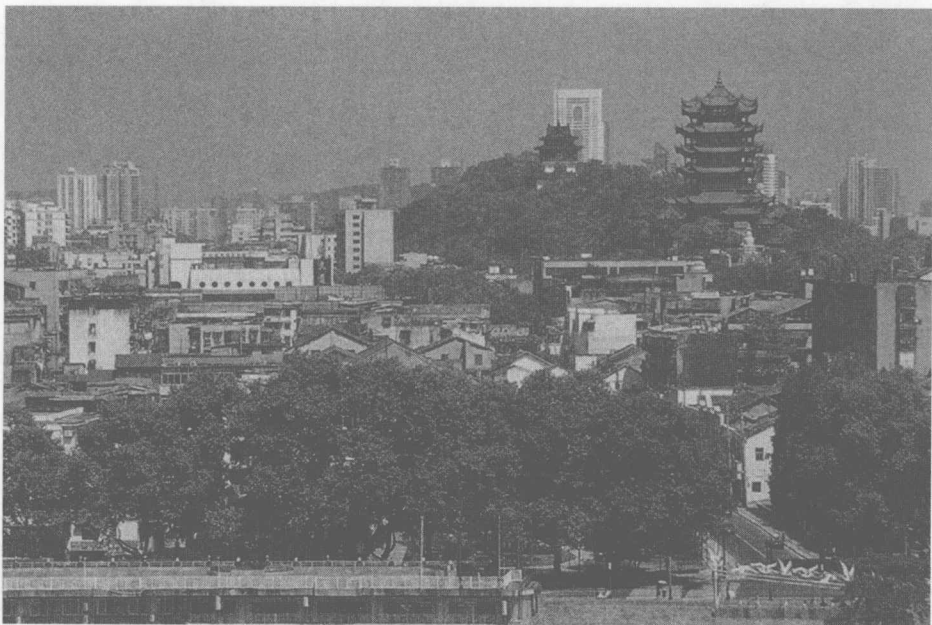
长江两岸风光

(一) 概述

武汉是“百湖之市”，如果把长江、汉水、东湖、南湖以及星罗棋布的湖看成是连绵的水域的话，城市陆地则是点缀在水面上的浮岛，武汉就是一座漂浮在水上的城市。在这个壮阔的水面上，有一条中脊显得格外突出。从西向东，依次分布着梅子山、龟山、蛇山、洪山、珞珈山、磨山、喻家山等，这一连串的山脊宛如巨龙卧波，武汉城区第一峰喻家山是龙头，在月湖里躺着的梅子山则是龙尾。这是武汉的地理龙脉。黄鹤楼恰好位于巨龙的腰上。骑龙在天，乘势而为，黄鹤楼的这种选址似乎透露出某种玄机。

武汉 黄鹤楼冲决巴山群峰,接纳潇湘云水,浩荡长江在三楚腹地与其最长支流汉水交汇,造就了武汉隔两江而三镇互峙的伟姿。在这里,鄂东南丘陵余脉起伏于平野湖沼之间,龟蛇两山相夹,江上舟楫如织,黄鹤楼天造地设于斯。黄鹤楼基座为三层花岗岩平台,四周有石雕栏围护。楼高五层,总高度 51.4 米。楼体四望如一,建筑平面为折角正方形、建筑面积共计 3219 平方米。整座楼有 72 根圆柱,梁柱门窗饰以赭红油漆,檐下配淡雅青绿彩绘。楼层层有飞檐,每层飞檐有 12 个翘角,共 60 个,其屋面用十几万块黄色琉璃瓦覆盖,使整座

武汉景观



概述及历史沿革

003

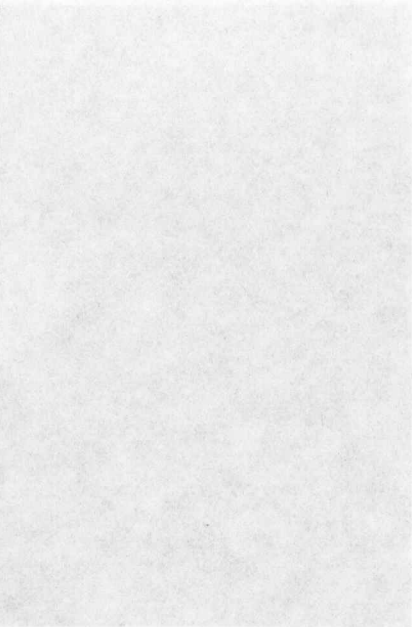
楼如鹤振翅欲飞。各层匾额楹联多是近现代政界名人、当代著名书法家、画家的手笔。楼的第一层前厅正面是一幅9米×6米的大型彩瓷镶嵌壁画《白云黄鹤图》。第二层正中用大幅青石板镌刻着唐代阎伯理撰的《黄鹤楼记》。石刻两侧分别为《孙权筑城》和《周瑜设宴》的仿汉代瓷嵌壁画，画面古朴凝重。第三层是一幅大型陶瓷壁画《人文荟萃·风流千古》，从左至右排列着杜牧、白居易、刘禹锡、王维、崔颢、李白、孟浩然、贾岛、顾况、宋之问、岳飞、陆游、范成大等13位诗人，和他们所写的黄鹤楼的著名诗篇。第五层是全楼的顶层，大相四周有直接绘于

长江



壁上的大型壁画《江天浩瀚》，包括从大禹治水、屈原行吟到李白醉酒、岳飞抗金等 10 幅，表现万里长江上的人文故事、传说和历史。这些壁画都出自于中央美术学院著名画家之手，文化积淀很厚重。

黄鹤楼是古典与现代熔铸、诗化与美意构筑的精品，获得了国家 5A 级景区、国家旅游胜地四十佳等荣誉。它处在山川灵气动荡吐纳的交点，正好迎合中华民族喜好登高的民风民俗、亲近自然的空 间意识、崇尚宇宙的哲学观念。登黄鹤楼，不仅仅获得愉快，更能使心灵与宇宙意象互渗互融，从而使心灵得

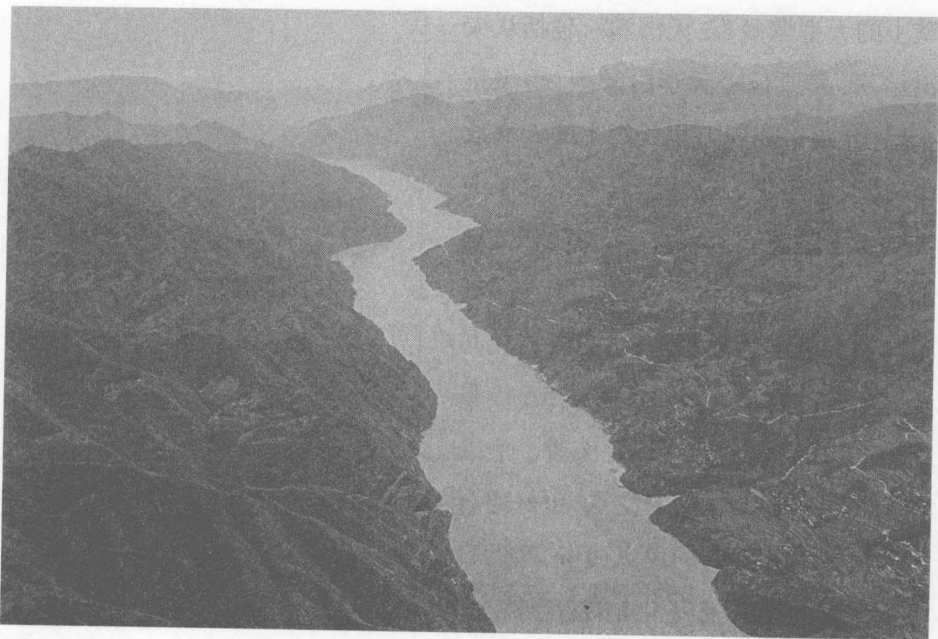


江天浩瀚

黄鹤楼全景



概述及历史沿革



长江风光

以净化。这大概就是黄鹤楼美的魅力经风雨而不衰，与日月共长存的原因之所在。

(二) 历史沿革

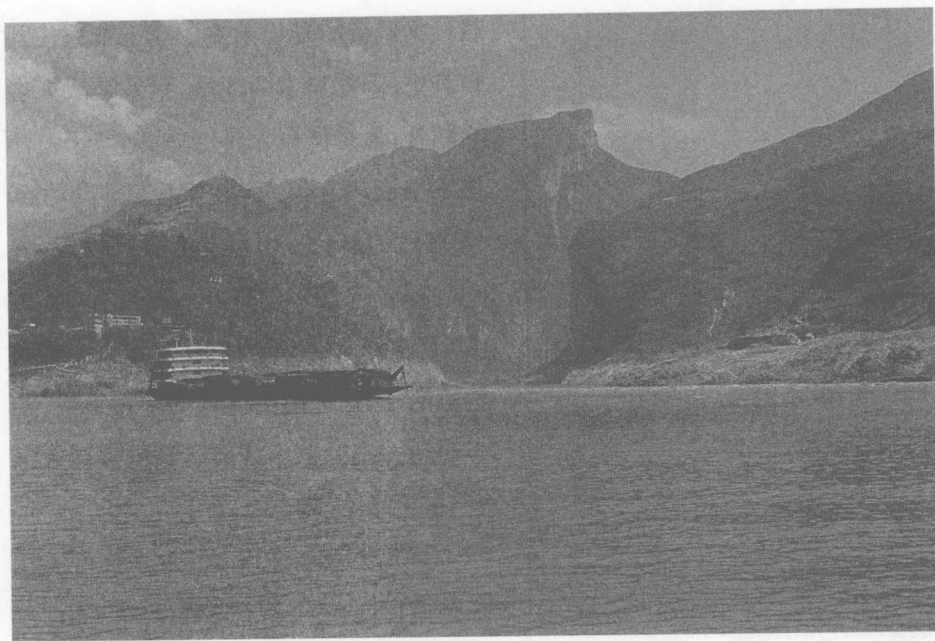
1. 三国时期

吴黄武元年(222年)，赤壁之战后，孙权夺取荆州，将统治中心自建业(今南京市)迁鄂(今鄂州市)、并称吴王，将武昌郡改江夏郡、辖沙羡等6县。这时的黄鹤山已成为东吴的重要军事要地。

吴黄武二年(223年)，孙权修筑夏口城，城“西南角因矶为楼，名黄鹤楼”。

2. 南北朝

宋大明六年(462年)，鲍照作《登黄



长江漕运

鹤矶》诗。此为迄今所见最早咏诵黄鹤矶的诗。宋泰始五年(469年),祖冲之撰成志怪小说《述异记》。书中讲述了江陵人荀环在黄鹤楼遇见仙人驾鹤并与之交谈的故事。这是黄鹤楼称谓最早出现的文字记载。

梁普通七年(526年),萧子显撰《南齐书》中,告诉世人,黄鹤楼神话中驾鹤仙人为王子安,“夏口城踞黄鹤矶,世传仙人子安乘黄鹤过此也”。从而使神话传说中的仙人第一次有了名字。

3. 唐朝

贞观十年(636年),黄鹤楼的称谓第一次载入正史。据当年撰成的《梁书》

——《黄鹤楼》

载：梁武帝的异母弟安成康王萧秀任郢州刺史，因夏口常为战场，到处是战死者的骸骨，萧秀便命人将这些骸骨“于黄鹤楼下祭而埋之”。唐高宗显庆四年(659年)撰成的《南史》中也有类似记载。

开元十一年(723年)，崔颢作《黄鹤楼》七律诗。该诗是咏黄鹤楼诗词中最负盛名的一首，为脍炙人口的千古绝唱。由于崔诗杰出的艺术成就，黄鹤楼因此又有“崔氏楼”之称。

开元十六年(728年)，孟浩然岁暮由扬州返程回襄阳途经武昌，写下《溯江至武昌》诗。在此前后，孟浩然还借黄鹤楼抒发感情，作了《鹦鹉洲送王九之江左》

黄鹤楼

黄鹤楼是中国四大名楼之一



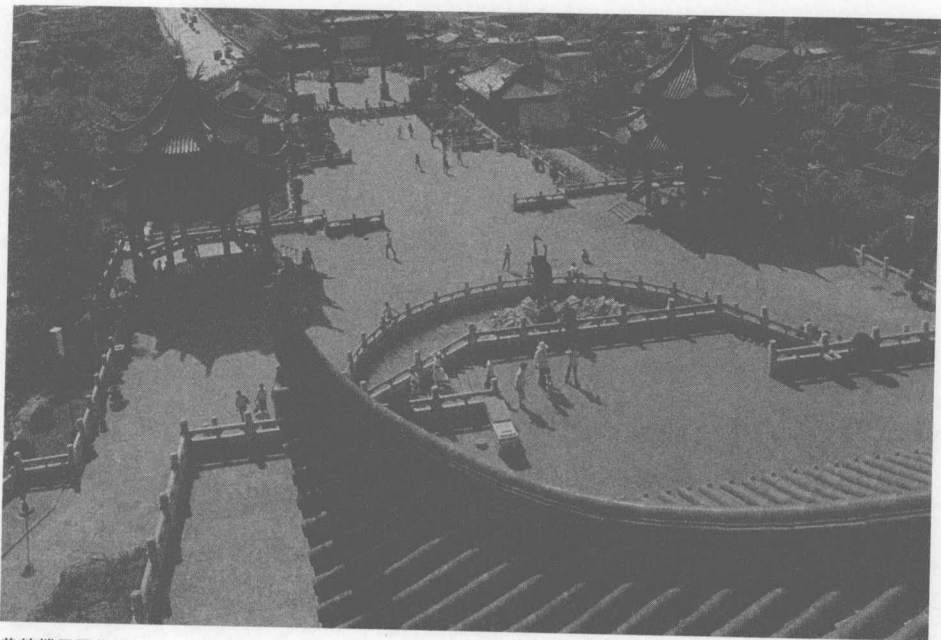


黄鹤楼大钟

等诗。

天宝十三年(754年),李白写成《送储邕之武昌》诗。此时距他初游武昌已三十余年。其间,李白写了大量与黄鹤楼有关的诗作,仅存世的即有《黄鹤楼送孟浩然之广陵》等16首,在历代咏诵黄鹤楼的诗人中可能是诗作最多的一位。

永泰元年(765年),阎伯理撰成《黄鹤楼记》。《黄鹤楼记》涉及黄鹤楼的传说、地势形制、当时人物活动及感想诸方面,文简意明,流畅可诵,颇具文献价值。阎伯理在《黄鹤楼记》中,记述黄鹤楼神话传说中的仙人为费祎:“费祎登



黄鹤楼周围景观

仙尝驾黄鹤还憩于此。”从而形成与《南齐书》中称仙人王子安不同的说法,使这一传说有了新的发展。

元和十年(815年),白居易被贬江州途经武昌,登临黄鹤楼参加地方官员迎宴时,写下《卢侍御与崔评事为予于黄鹤楼置宴·宴罢同望》诗。

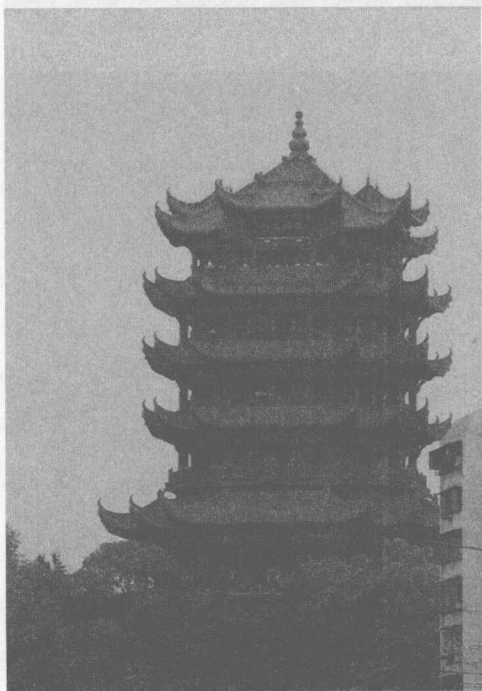
宝历二年(826年),鄂州刺史、武昌军节度使、鄂岳沔蕲黄观察史牛僧孺对鄂州(今武昌)城垣进行大规模改造。据传在这次城垣改造中,黄鹤楼首次与城垣分离,成为独立的景观建筑。

4. 宋朝

熙宁二年(1069年),鄂州杂诗碑立



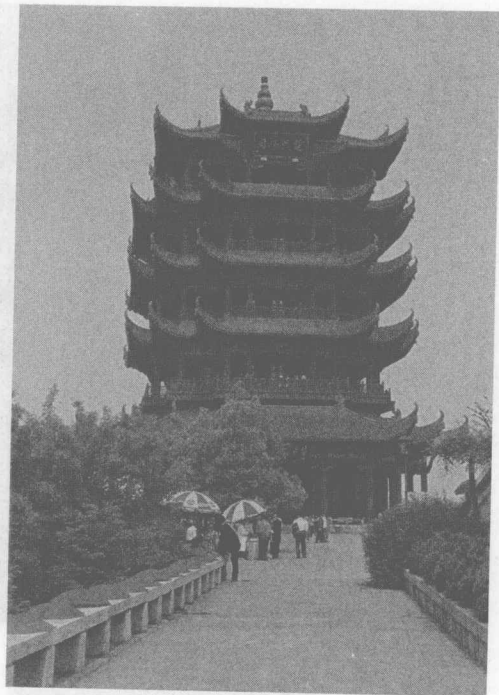
黄鹤楼景观



孟浩然曾借黄鹤楼抒发感情

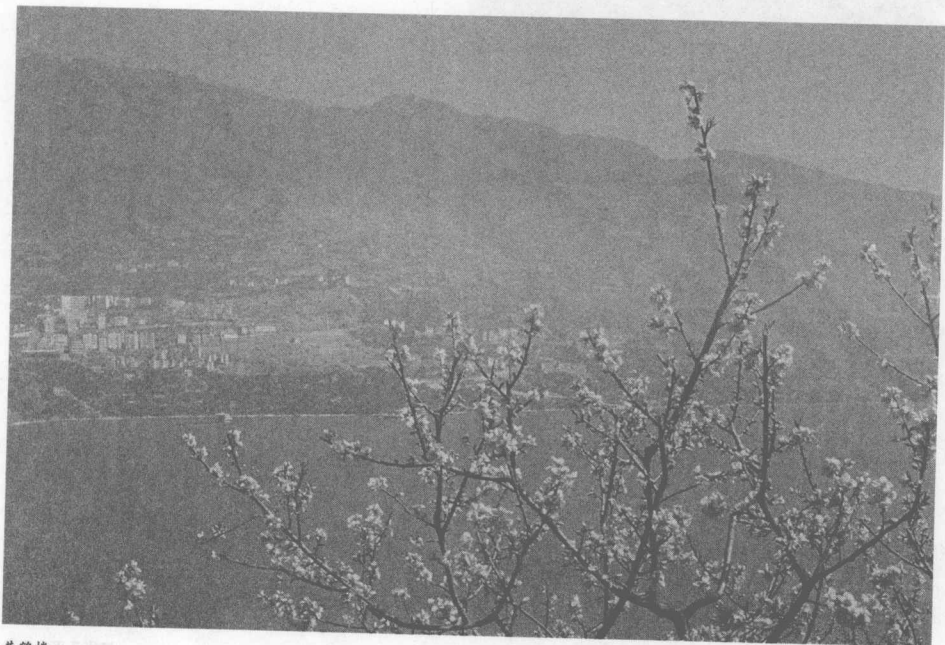
概述及历史沿革

黄鹤楼

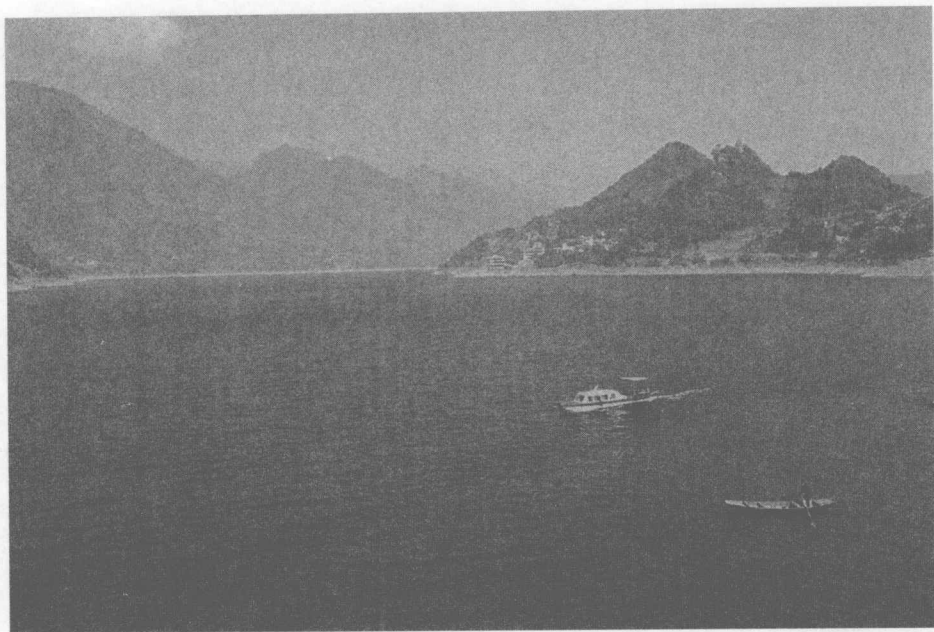


武汉黄鹤楼

长江风光



黄鹤楼 武汉



长江风景

于黄鹤楼后的斗姥阁。此碑刻有宋之问、崔颢、李白、孟浩然等 19 位诗人的 39 首诗。碑文直到清代仍可辨认。

元祐年间(1086—1094 年)，“南楼在郡治正南，黄鹤山顶，中间曾改为白云阁。元祐间，知州方泽重建”(南宋王象之《舆地纪胜》)。时有“鄂州南楼天下无”之赞。

绍兴年间(1131—1162 年)，游仪作《登黄鹤楼》诗。该诗脍炙人口，被誉为“宋诗绝唱”。游默斋曾书之于南楼，后又为之刻石立碑。

绍兴八年(1138 年)，抗金名将岳飞再次“还军鄂州”时，填写《满江红·登