

Zhongguo Wenhua
Zhishi Duben

中国文化知识读本

主编 金开诚
吉林出版集团有限责任公司
编著 陈长文
吉林文史出版社

承德避暑山庄与外八庙



Zhongguo Wenhua
Zhishi Duben

中国文化知识读本

主编 金开诚
编著 陈长文

承德避暑山庄与外八庙

吉林出版集团有限责任公司
吉林文史出版社

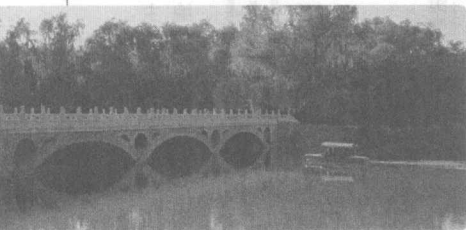


图书在版编目(CIP)数据

承德避暑山庄与外八庙 / 陈长文编著. — 长春:
吉林出版集团有限责任公司: 吉林文史出版社, 2009. 12
(中国文化知识读本)
ISBN 978-7-5463-1942-1

I. ①承… II. ①陈… III. ①宫苑—简介—承德市②
寺庙—简介—承德市 IV. ①K928.702.23

中国版本图书馆 CIP 数据核字(2009)第 236886 号



中国文化知识读本

承德避暑山庄与外八庙

承德避暑山庄与外八庙

主编: 金开诚 编著: 陈长文

责任编辑: 曹恒 崔博华 责任校对: 王新

装帧设计: 曹恒 摄影: 金诚 图片整理: 王贝尔

出版发行: 吉林出版集团有限责任公司 吉林文史出版社

印刷: 长春市华艺印刷有限公司

版次: 2010 年 1 月第 1 版 2010 年 1 月第 1 次印刷

开本: 650 × 960mm 1/16 印张: 8 字数: 30 千

书号: ISBN 978-7-5463-1942-1 定价: 14.80 元

社址: 长春市人民大街 4646 号 邮编: 130021

电话: 0431-85618717 传真: 0431-85618721

电子邮箱: tuzi8818@126.com

“全景”为该书部分图片提供者之一

因本书使用的个别图片无法与作者取得联系, 在此向作者表示
歉意, 并请作者及时与我们联系, 以便按标准支付您的稿酬。

版权所有 翻印必究

如有印装质量问题, 请寄本社退换

《中国知识读本》编委会

《中国知识读本》编委会

主任 胡宪武

副主任 马 竞 周殿富 孙鹤娟 董维仁

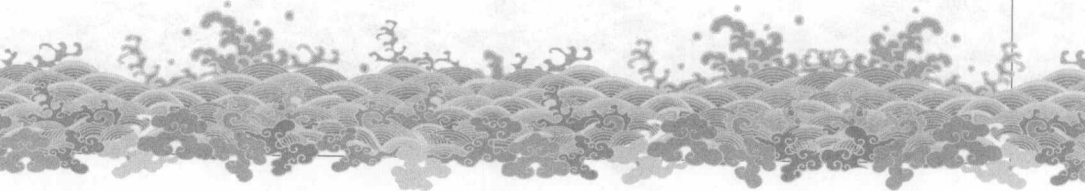
编 委 (按姓氏笔画排列)

于春海 王汝梅 吕庆业 刘 野 李立厚

邴 正 张文东 张晶昱 陈少志 范中华

郑 毅 徐 潜 曹 恒 曹保明 崔 为

崔博华 程舒炜





关于《中国文化知识读本》

文化是一种社会现象，是人类物质文明和精神文明有机融合的产物；同时又是一种历史现象，是社会的历史沉积。当今世界，随着经济全球化进程的加快，人们也越来越重视本民族的文化。我们只有加强对本民族文化的继承和创新，才能更好地弘扬民族精神，增强民族凝聚力。历史经验告诉我们，任何一个民族要想屹立于世界民族之林，必须具有自尊、自信、自强的民族意识。文化是维系一个民族生存和发展的强大动力。一个民族的存在依赖文化，文化的解体就是一个民族的消亡。

随着我国综合国力的日益强大，广大民众对重塑民族自尊心和自豪感的愿望日益迫切。作为民族大家庭中的一员，将源远流长、博大精深的中国文化继承并传播给广大群众，特别是青年一代，是我们出版人义不容辞的责任。

《中国文化知识读本》是由吉林出版集团有限责任公司和吉林文史出版社组织国内知名专家学者编写的一套旨在传播中华五千年优秀传统文化，提高全民文化修养的大型知识读本。该书在深入挖掘和整理中华优秀传统文化成果的同时，结合社会发展，注入了时代精神。书中优美生动的文字、简明通俗的语言、图文并茂的形式，把中国文化中的物态文化、制度文化、行为文化、精神文化等知识要点全面展示给读者。点点滴滴的文化知识仿佛颗颗繁星，组成了灿烂辉煌的中国文化的天穹。

希望本书能为弘扬中华五千年优秀传统文化、增强各民族团结、构建社会主义和谐社会尽一份绵薄之力，也坚信我们的中华民族一定能够早日实现伟大复兴！



【目录】

①	承德避暑山庄与外八庙简介	001
②	承德避暑山庄的文化	009
③	承德避暑山庄的历史	019
④	承德避暑山庄的布局	025
⑤	承德避暑山庄景点	035
⑥	外八庙	051
⑦	相关资料	083



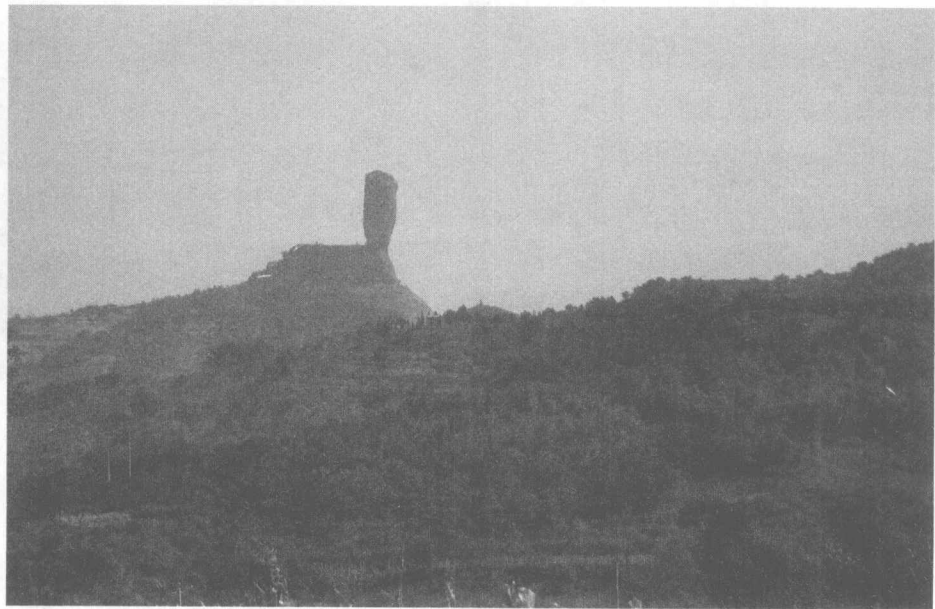
承德避暑山庄与外八庙简介



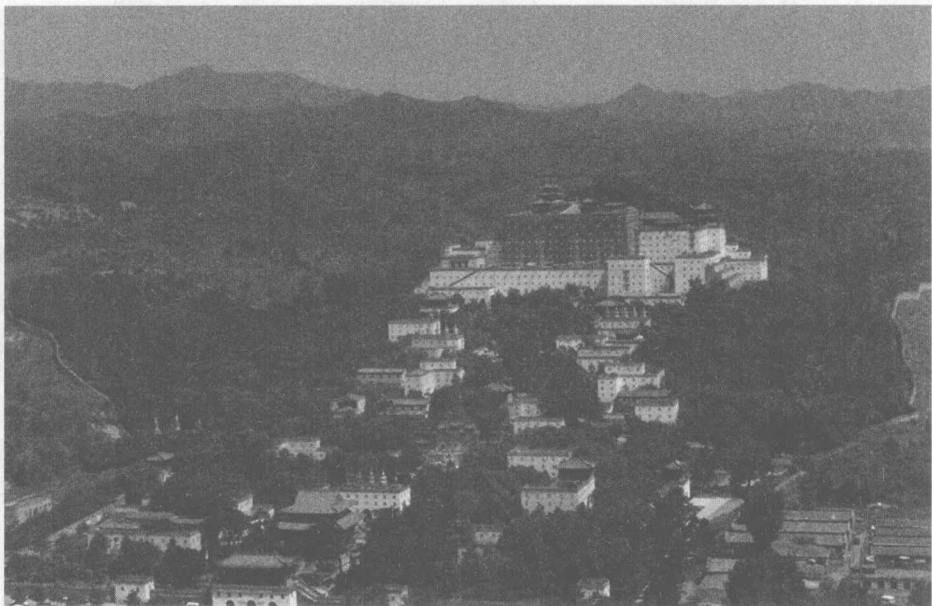
承德避暑山庄又名承德离宫或热河行宫，位于今河北省历史文化名城——承德市中心区以北，武烈河西岸一带狭长的谷地上，距离北京 230 公里。它始建于康熙四十二年(1703 年)，中经雍正帝，建成于乾隆五十七年(1792 年)，历时八十九年。山庄占地 564 万平方米，环绕山庄蜿蜒起伏的宫墙长达万米，是中国现存最大的古典皇家园林，相当于颐和园的两倍，北海公园的八倍。与北京紫禁城相比，避暑山庄以朴素淡雅的山村野趣为格调，取自然山水之本色，吸收江南塞北之风光。

当年康熙皇帝在北巡途中，发现承

承德风光



承德避暑山庄与外八庙

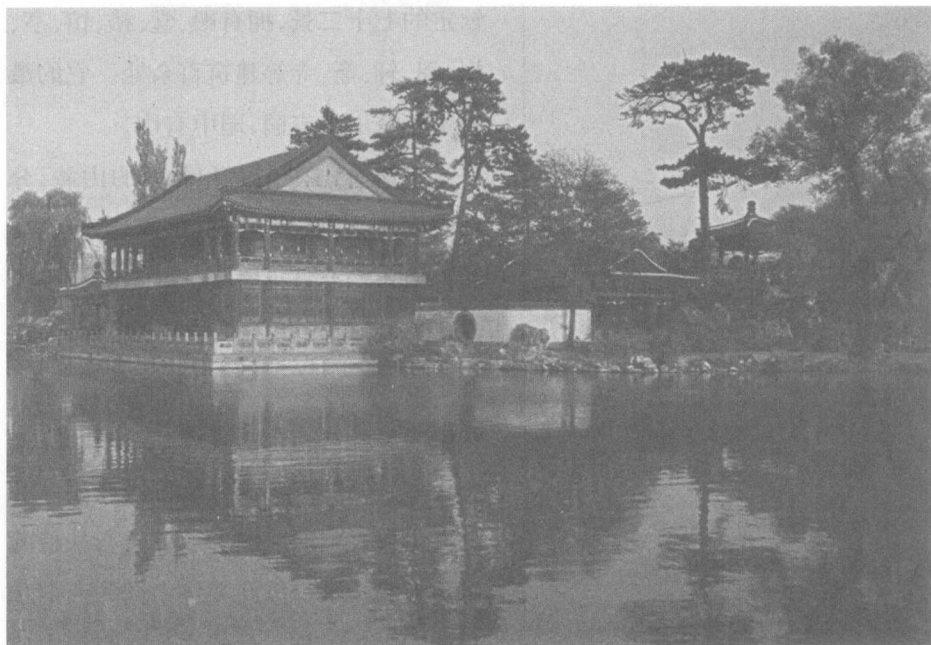


承德避暑山庄有“小布达拉宫”之称

德这个地方地势良好，气候宜人，风景优美，又可直达清王朝的发祥地——东北，是清朝皇帝家乡的门户，还可俯视关内，外控蒙古各部，于是选定在这里建行宫。康熙四十二年(1703年)开始在此大兴土木，疏浚湖泊，修路造宫，至康熙五十二年(1713年)建成三十六景，并建好山庄的围墙。

山庄的建筑布局大体可分为宫殿区和苑景区两大部分。宫殿区位于湖泊南岸，由正宫、松鹤斋、万壑松风和东宫四组建筑组成，地形平坦，是皇帝处理朝政、举行庆典和生活起居的地方，占地十余万平方米；苑景区又分为湖泊

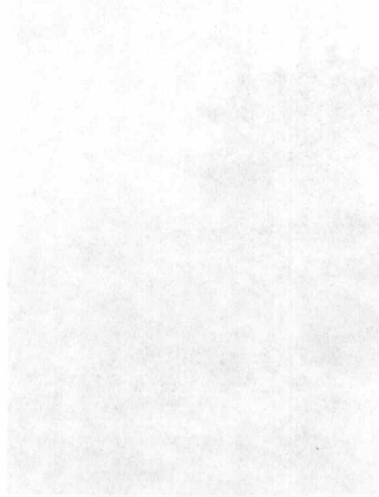




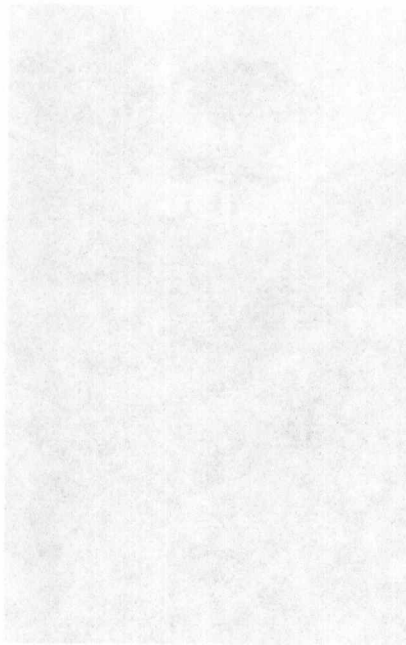
洲岛错落，碧波荡漾

区、平原区和山区。湖泊区在宫殿区的北面，湖泊面积包括洲岛约占 43 公顷，有八个小岛屿，将湖面分割成大小不同的区域，层次分明，洲岛错落，碧波荡漾，富有江南鱼米之乡的特色。东北角有清泉，即著名的热河泉。平原区在湖区北面的山脚下，地势开阔，有万树园和试马埭，碧草茵茵，林木茂盛，尽展茫茫草原风光。山区在山庄的西北部，面积约占全园的五分之四，这里山峦起伏，沟壑纵横，众多楼堂殿阁、寺庙点缀其间。

整个山庄东南多水，西北多山，是中国自然地貌的缩影，内有康熙、乾隆

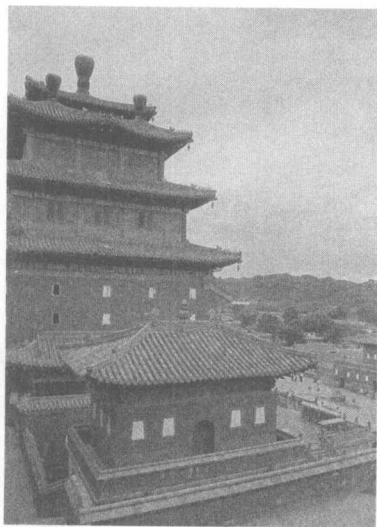


承德避暑山庄与外八庙简介
005



避暑山庄外八庙

承德普宁寺



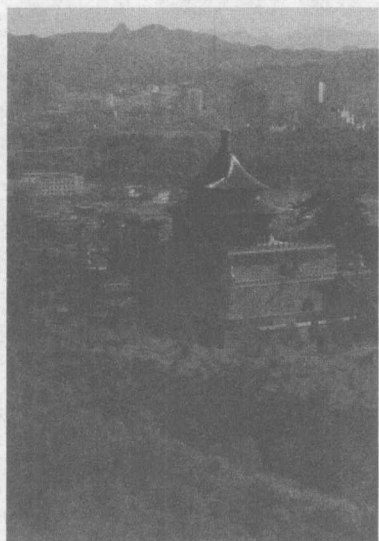
承德避暑山庄与外八庙

钦定的七十二景,拥有殿、堂、楼、馆、亭、榭、阁、轩、斋、寺等建筑百余处。它的最大特色是山中有园,园中有山。

在避暑山庄东面和北面的山麓,分布着宏伟壮观的寺庙群,这就是外八庙,共占地 47.2 万平方米,其名称分别为溥仁寺、溥善寺(已毁)、普乐寺、安远庙、普宁寺、须弥福寺之庙、普陀宗乘之庙、殊像寺。外八庙金碧辉煌、雄伟壮观,如众星捧月,环绕山庄,它象征民族团结和中央集权。清朝建国初期,就奉行扶持藏传佛教的政策,以此笼络中国的西部和北部的少数民族。为此在营建避暑山庄的同时,在其周围依照西藏、新疆藏传佛教寺庙的形式修建藏传佛教寺庙群,供西部、北部少数民族的上层及贵族朝觐皇帝时礼佛之用。每处寺庙都像一座座丰碑,记载着清朝统一团结的历史。这些庙宇多利用向阳山坡层层修建,主要殿堂耸立突出、雄伟壮观。

外八庙以汉式宫殿建筑为基调,吸收了蒙、藏、维等民族建筑艺术特征,在这里可以瞻仰西藏布达拉宫的气势、浏览日喀则扎什伦布寺的雄奇、领略山西五台山殊像寺的风采、欣睹新疆伊犁固尔扎庙的身影,还可以看到世界最大的





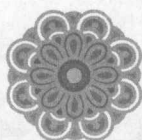
山庄巧借地形山势建筑宫殿园林

木制佛像千手千眼观世音菩萨。外八庙创造了中国多样统一的寺庙建筑风格，寺庙殿堂中，完好地保存和供奉着精美的佛像、法器将近万件，共同构成了18世纪中国古代建筑富于融合性和创造性的杰作。

山庄整体布局巧用地形，因山就势，分区明确，景色丰富，与其他园林相比，有其独特的风格。山庄宫殿区布局严谨，建筑朴素，苑景区自然野趣，宫殿与天然景观和谐地融为一体，达到了回归自然的境界。山庄融南北建筑艺术之精华，园内建筑规模不大，殿宇和围墙多采用青砖灰瓦、原木本色，淡雅庄重，简朴适度，与京城的故宫，黄瓦红墙，描金彩绘，堂皇耀目呈明显对照。山庄的建筑既具有南方园林的风格、结构和工程做法，又多沿袭北方常用的手法，成为南北建筑艺术完美结合的典范。

避暑山庄及周围寺庙是一个紧密关联的有机整体，同时又具有不同风格的强烈对比，避暑山庄朴素淡雅，其周围寺庙金碧辉煌。由于存在众多的历史文化遗产，使承德避暑山庄及周围寺庙成为国家级重点文物保护单位、全国十大名胜、全国首批二十四座历史文化名城和四十四处风景名胜保护区之一。

二 承德避暑山庄的文化



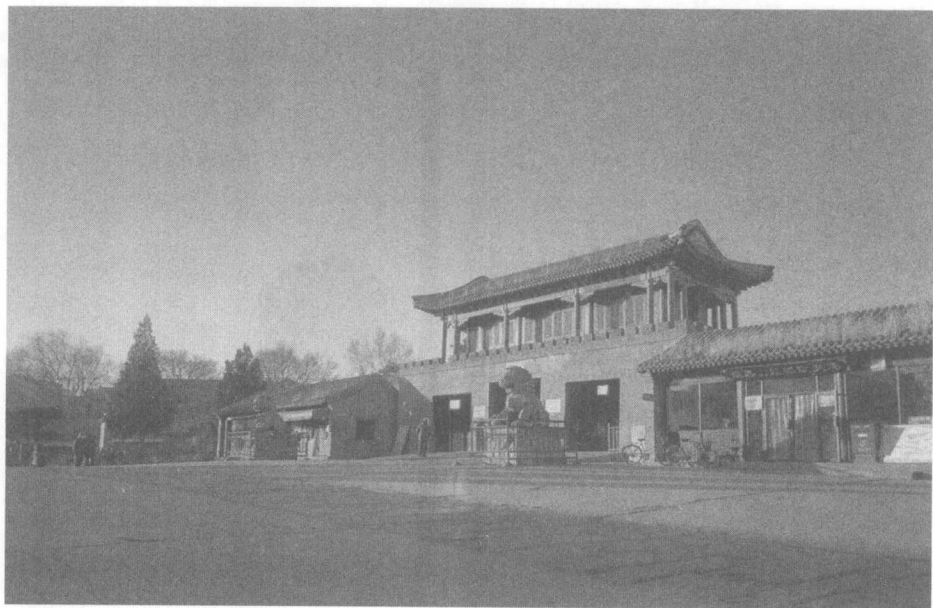
《承德避暑山庄》(八折)

承德避暑山庄(1991年)

承德避暑山庄(1991年)

承德避暑山庄(1991年)

承德避暑山庄(1991年)



承德避暑山庄正门

(一) 列入《世界遗产名录》

承德避暑山庄和周围寺庙于1994年根据文化遗产遴选标准被列入《世界遗产名录》。

世界遗产委员会评价：承德避暑山庄，是清王朝的夏季行宫，位于河北省境内，始建于1703年到1792年。它是由众多的宫殿以及其他处理政务、举行仪式的建筑构成的一个庞大的建筑群。建筑风格各异的庙宇和皇家园林同周围的湖泊、牧场和森林巧妙地融为一体。避暑山庄不仅具有极高的美学研究价值，而且还保留着中国封建社会发展末期的罕见的历史遗迹。

(二) 避暑山庄的文化遗产价值

避暑山庄及周围寺庙,以其自身所具有的突出价值,构成世界文化遗产的重要组成部分。

它是清朝的园林式皇宫,具有丰富的社会政治历史意义。它是中国清朝皇帝为了实现安抚、团结中国边疆少数民族,巩固国家统一的政治目的而修建的一座夏宫。避暑山庄兴建后,清帝每年都用大量时间在此处理军政要事,接见外国使节和边疆少数民族政教首领,使这里成为清朝的第二个政治中心。乾隆在这里接见并宴赏过厄鲁特蒙古杜尔

承德避暑山庄围墙



承德避暑山庄的文化