

Zhongguo Wenhua
Zhishi Duben

中国文化知识读本

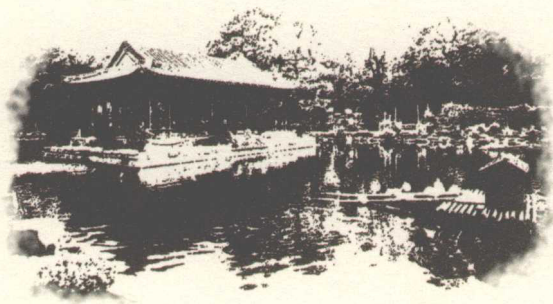
主编

金开诚

吉林出版集团有限责任公司

编著
陈长文
吉林文史出版社

北海、恭王府花园、景山



Zhongguo Wenhua
Zhishi Diben

中国文化知识读本

主编 金开诚
编著 陈长文

北海 恭王府花园 景山

吉林出版集团有限责任公司
吉林文史出版社

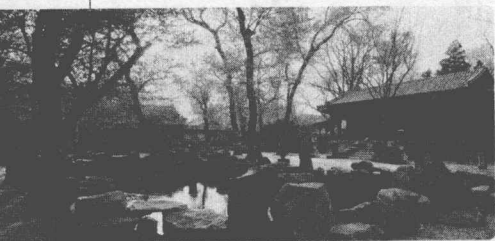


图书在版编目(CIP)数据

北海、恭王府花园、景山 / 陈长文编著. -- 长春 :
吉林出版集团有限责任公司:吉林文史出版社, 2009.12
(中国文化知识读本)
ISBN 978-7-5463-1941-4

I. ①北… II. ①陈… III. ①北海公园—简介②古建筑—简介—北京市
③宫苑—简介—北京市 IV. ①K928.701.

中国版本图书馆 CIP 数据核字(2009)第 237130 号



中国文化知识读本

北海 恭王府花园 景山

北海 恭王府花园 景山

主编:金开诚 编著:陈长文

责任编辑:曹恒 崔博华 责任校对:王新

装帧设计:曹恒 摄影:金诚 图片整理:王贝尔

出版发行:吉林出版集团有限责任公司 吉林文史出版社

印刷:长春市利源彩印有限公司

版次:2010年1月第1版 2010年1月第1次印刷

开本:650×960mm 1/16 印张:8 字数:30千

书号:ISBN 978-7-5463-1941-4 定价:14.80元

社址:长春市人民大街4646号 邮编:130021

电话:0431-85618717 传真:0431-85618721

电子邮箱:tuzi8818@126.com

“全景”“微图”为该书部分图片提供者之一
因本书使用的个别图片无法与作者取得联系,在此向作者表示
歉意,并请作者及时与我们联系,以便按标准支付您的稿酬。

版权所有 翻印必究

如有印装质量问题,请寄本社退换

《本新用成中文國中》干关

《中国文化知识读本》编委会

主 任 胡宪武

副主任 马 竞 周殿富 孙鹤娟 董维仁

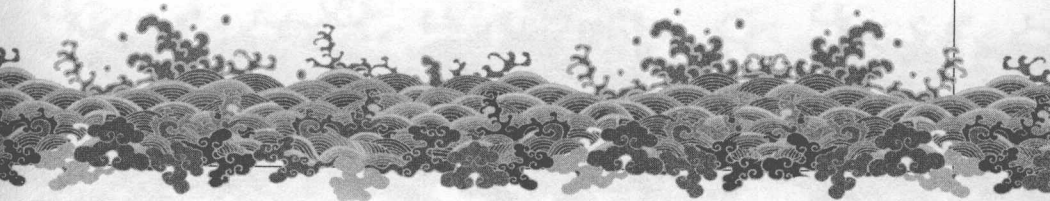
编 委(按姓氏笔画排列)

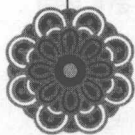
于春海 王汝梅 吕庆业 刘 野 李立厚

邴 正 张文东 张晶昱 陈少志 范中华

郑 毅 徐 潜 曹 恒 曹保明 崔 为

崔博华 程舒炜





关于《中国文化知识读本》

文化是一种社会现象，是人类物质文明和精神文明有机融合的产物；同时又是一种历史现象，是社会的历史沉积。当今世界，随着经济全球化进程的加快，人们也越来越重视本民族的文化。我们只有加强对本民族文化的继承和创新，才能更好地弘扬民族精神，增强民族凝聚力。历史经验告诉我们，任何一个民族要想屹立于世界民族之林，必须具有自尊、自信、自强的民族意识。文化是维系一个民族生存和发展的强大动力。一个民族的存在依赖文化，文化的解体就是一个民族的消亡。

随着我国综合国力的日益强大，广大民众对重塑民族自尊心和自豪感的愿望日益迫切。作为民族大家庭中的一员，将源远流长、博大精深的中国文化继承并传播给广大群众，特别是青年一代，是我们出版人义不容辞的责任。

《中国文化知识读本》是由吉林出版集团有限责任公司和吉林文史出版社组织国内知名专家学者编写的一套旨在传播中华五千年优秀传统文化，提高全民文化修养的大型知识读本。该书在深入挖掘和整理中华优秀传统文化成果的同时，结合社会发展，注入了时代精神。书中优美生动的文字、简明通俗的语言、图文并茂的形式，把中国文化中的物态文化、制度文化、行为文化、精神文化等知识要点全面展示给读者。点点滴滴的文化知识仿佛颗颗繁星，组成了灿烂辉煌的中国文化的天穹。

希望本书能为弘扬中华五千年优秀传统文化、增强各民族团结、构建社会主义和谐社会尽一份绵薄之力，也坚信我们的中华民族一定能够早日实现伟大复兴！

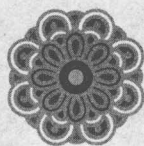


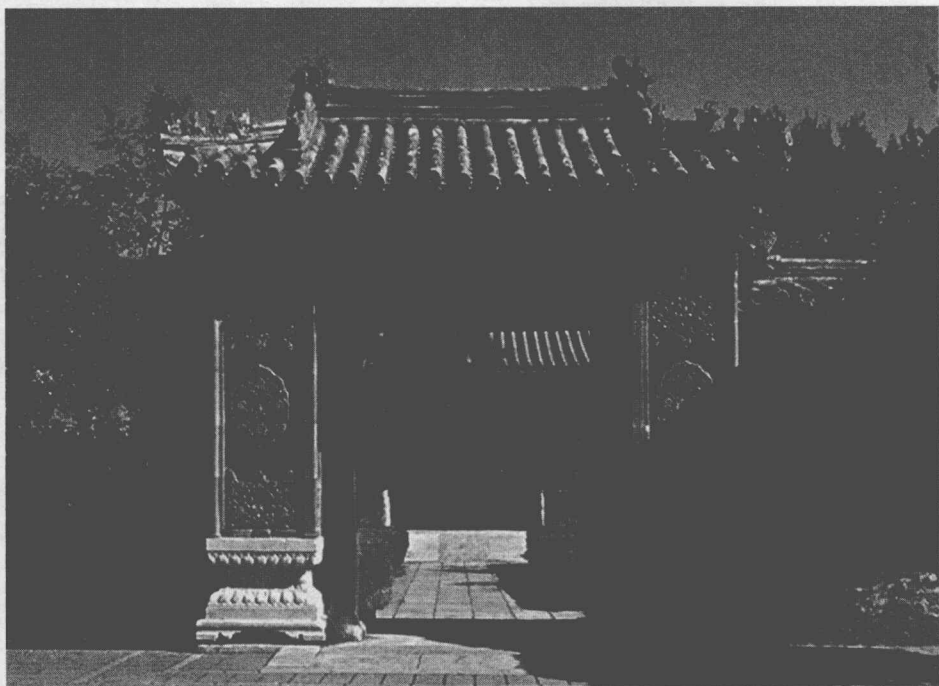
【目录】

①	北海公园简介	001
②	北海公园景点	021
③	北海公园相关资料	053
④	恭王府简介	059
⑤	恭王府景点	085
⑥	恭王府相关资料	095
⑦	景山公园简介	101
⑧	景山公园景点	107
⑨	景山公园相关资料	117



一
北海公园简介



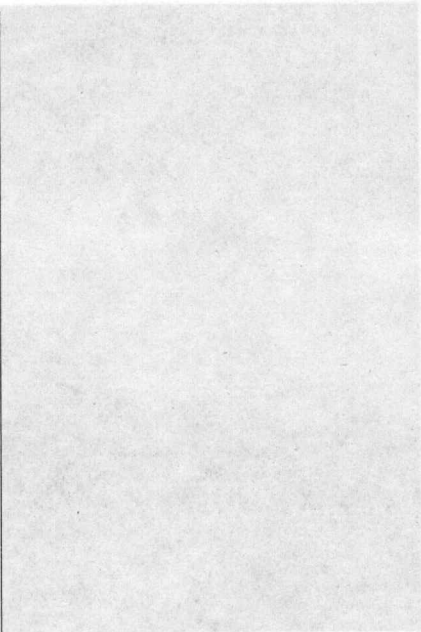


北海公园大门

北海公园位于北京市中心，东邻故宫、景山，南临中海、南海，西连隆福宫、兴圣宫，北接什刹海。其中，中海、南海与北海合称为“三海”，而北海以其优美的风景位于“三海”之首。北海公园以北海为中心，面积约 71 公顷，水面约占 583 亩，陆地约占 480 亩。北海公园是我国现存最古老、最完整、最具综合性和代表性的皇家园林之一。

北海公园的开发最早是在辽代，它最初为辽、金、元时期所建的离宫，明、清时期被辟为帝王御苑，距今已有近千年的历史。金代又在辽代初创的基础上于

大定十九年(1179年)建成规模宏伟的
 太宁宫。太宁宫是按照我国皇家园林传
 统的“一池三山”的规制来建造的,并
 将北宋汴京艮岳御园中的太湖石移置
 于琼华岛上。至元代至元四年(1267
 年),元世祖忽必烈以太宁宫琼华岛为
 中心营建大都,琼华岛及其周围的湖泊
 被划入皇城,分别赐名为万寿山、太液
 池。永乐十八年(1420年),明朝正式
 迁都北京,万寿山、太液池也因此成为
 紫禁城西面的御苑,通称西苑。明代向
 南开拓水面,形成三海的格局。清朝承
 袭明代的西苑,乾隆时期对北海进行大
 规模的



西山立像湖山,明故宫土山遗址

北海公园风景



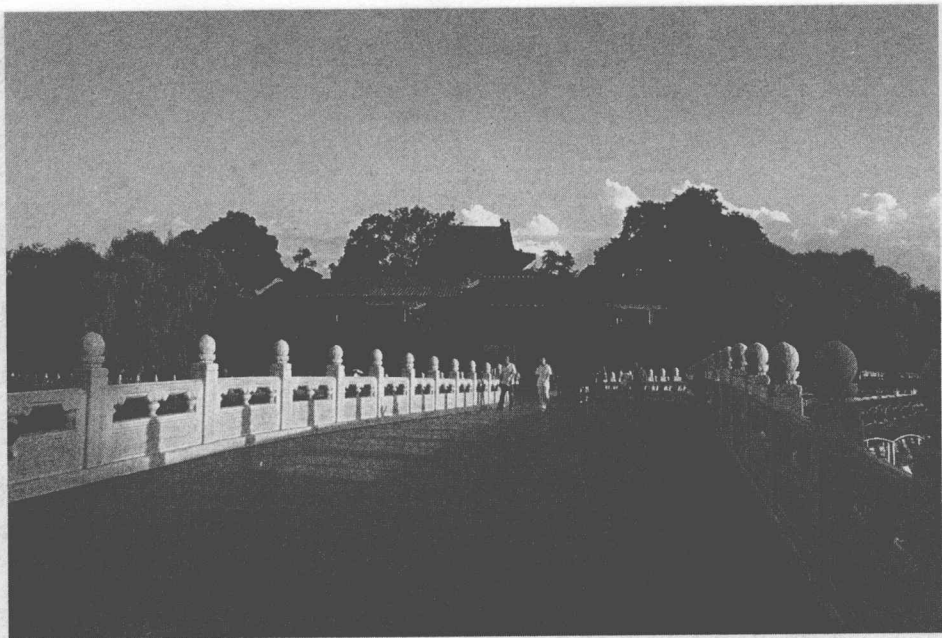
北海公园简介



琼华岛上树木苍郁，白塔耸立山巅

改建，奠定了此后的规模和格局。

北海园林是中国古代园林艺术的杰作。全园占地 69 公顷（其中水面 39 公顷），主要由琼华岛、东岸、北岸景区组成。琼华岛上树木苍郁，殿宇栉比，亭台楼阁，错落有致，白塔耸立山巅，成为公园的标志，环湖垂柳掩映着濠濮间、画舫斋、静心斋、天王殿、快雪堂、九龙壁、五龙亭、小西天等众多著名景点。北海继承了中国历代的造园传统，博采各地造园技艺之所长，既有北方园林的宏阔气势和江南私家园林婉约多姿的风韵，也兼有帝王宫苑的富丽堂皇及宗教寺院的庄严肃穆，气象万千而又浑然一体，不愧是



北海公园石桥

中国园林艺术界的瑰宝。

1925年北海被辟为公园对外开放。1949年新中国成立后,党和政府非常重视对北海公园的保护,曾经拨出巨额资金予以修葺。1961年被国务院公布为第一批全国重点文物保护单位。

(一) 历史沿革

北海近一千年的历史和北京城的发展历史是紧密联系在一起的。最初这里是永定河故道,河道自然南迁后留下一片原野和池塘。辽太宗耶律德光在会同元年(938年)建都燕京后,就在城东北郊“白莲潭”(即北海)建“瑶屿行宫”,在岛顶建“广寒殿”等。《辽史》记载:“西

北京北海公园简介

北海公园简介
005



北海公园牌坊

北海公园牌坊
北海公园牌坊
北海公园牌坊

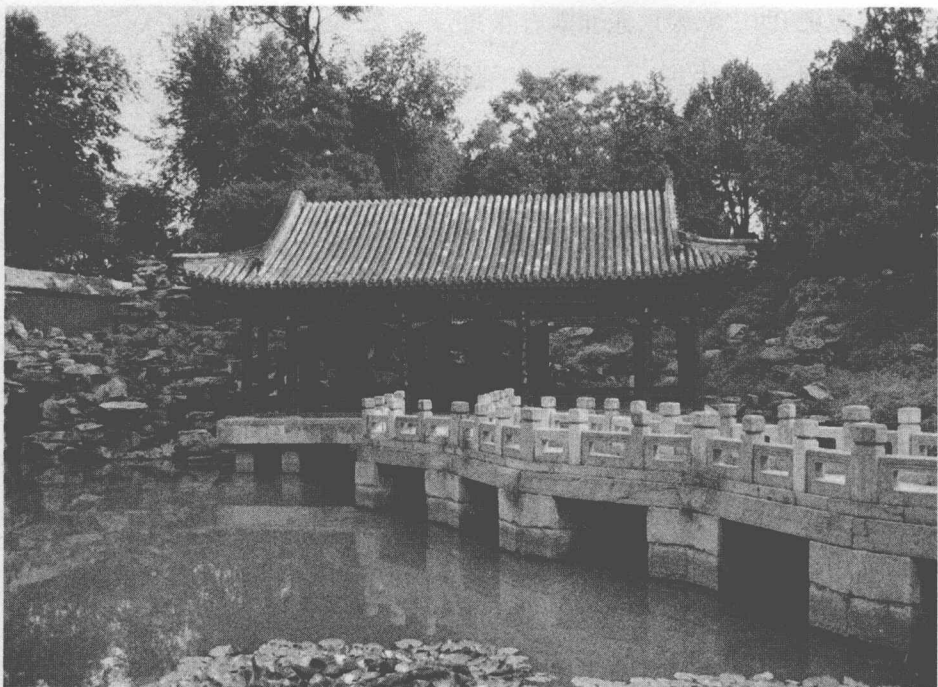
城巔有涼殿(即廣寒殿),東北隅有燕角樓、坊市、觀,蓋不勝書。”《洪武北平圖經》記:“瓊華島遼時為瑤嶼。”以上史實均可說明“瑤嶼行宮”的存在。

金滅遼後,改燕京為“中都”。金海陵王完顏亮天德二年(1150年)擴建“瑤嶼行宮”,增建了“瑤光殿”。金大定三年至十九年(1163—1179年)金世宗仿照了北宋汴梁(今河南開封)艮岳園,建瓊華島,並從“艮岳”御苑運來大量太湖石砌成假山岩洞,在中都的東北郊以瑤嶼(即北海)為中心,修建太寧離宮。從那時起,北海就基本形成了今天皇家宮苑格局。當時把挖“金海”的土擴充成島嶼和環海的小山,島稱“瓊華島”,水稱“西華潭”,並重修“廣寒殿”等建築。

1264年,元世祖忽必烈決定在舊中都城東北郊選擇新址,營建大都。至元元年到至元八年(1264—1271年),忽必烈三次擴建瓊華島,重建廣寒殿。廣寒殿東西寬120尺,深62尺,高50尺,殿廣7間,作為帝王朝會之處。殿中放置“涑山大玉海”(今北海團城內的大玉瓮),建“玉殿”放“五山珍玉榻”,並建有一座玉制假山,殿頂懸掛玉制響鐵,殿內另有兩個小石筍,各有龍頭,噴吐着



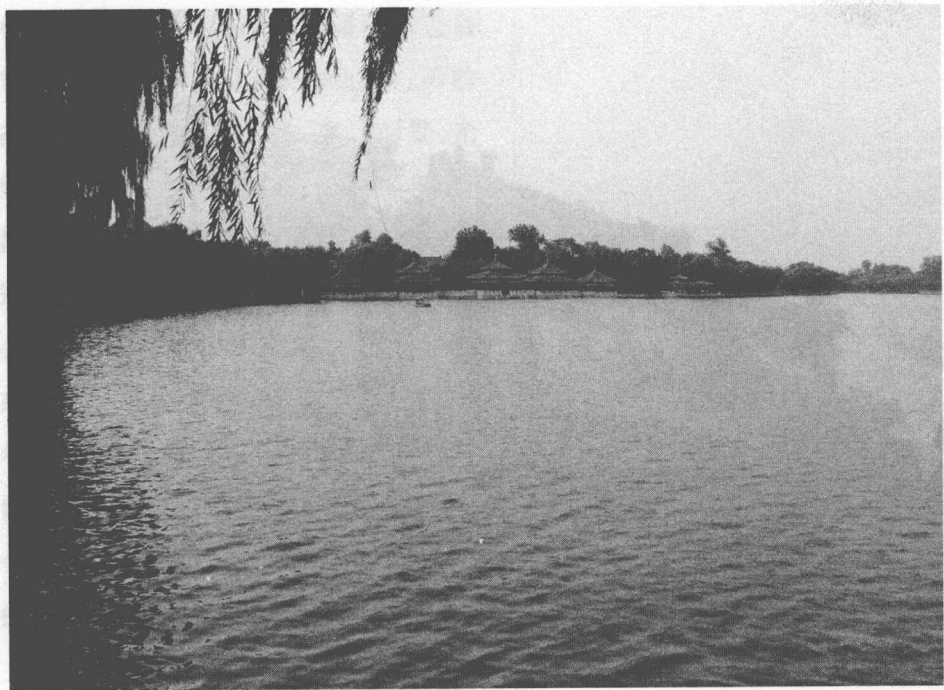
元世祖忽必烈像



北海公园一景

从山后用水车提上来的湖水。可见当时的广寒殿宏伟浩大，构思巧妙，奢华无比。至元八年（1271年），琼华岛改称“万寿山”（又称“万岁山”）。以琼华岛为中心，又在湖的东西两岸营建宫殿，将北海建成一个颇有气派的皇家御园。

明永乐十八年（1420年）明朝正式迁都北京。明朝在元朝的基础上，对北海又加以扩充、修葺，但基本上保持了元代北海的格局。到了明代宣德年间，宣宗朱瞻基（1426—1435年）对“万岁山”进行了大规模的扩建和修缮。在圆坻（今团城）修复了仪天殿，在圆坻南面小岛上建



北海公园景色

起了犀山拾圆殿，在团城的东部拆桥填土，将其与陆地相连。明天顺二年（1458年），在北海北岸（现五龙亭处）建“太素殿”，由于用锡做材料，又称为“锡殿”，也叫“避暑凉殿”。修建此殿役使工匠3000余人，用白银20万两。在东岸建“凝和殿”；在西岸建“迎翠殿”；把团城西面的八孔中断的石桥（原断部有吊桥）改为九孔石桥，称为“金鳌玉蝀桥”；在新开挖的南海瀛台上建“昭和殿”等建筑。

明万历七年（1579年），“万岁山”上历经四朝六百余年风雨战乱的广寒殿



北海公园牌楼

坍塌，人间天宫主景建筑从此化为乌有，成为千古憾事。

1644年，李自成攻进北京，崇祯皇帝自缢，明朝覆灭，清军入关，巧得天下，建都于京。1651年，为民族和睦，清世祖福临根据西藏喇嘛恼木汗的请求，在广寒殿的废址上建藏式白塔，在塔前建“白塔寺”（正觉殿为山门）。因为岛上建起了藏式佛塔，山名也就改称为“白塔山”了。清高宗弘历乾隆六年至三十六年（1741—1771年），对北海进行了大规模的修葺和增建，前后连续施工三十年之久，建起了许多亭、台、殿、阁。清乾隆自谓“园林之乐，不能忘怀”，于是把江南园

林的精华、文人写意、山水园林引进皇家宫苑，先后建成北海的静心斋、画舫斋、濠濮间等“园中之园”。晚清时期，光绪十一年至十四年（1885—1888年）那拉氏（慈禧）用海军经费重修“三海”建筑，在西岸和北岸沿湖铺设了中国第一条铁路，在静心斋前修建小火车站，供慈禧乘小火车来园游宴。清光绪二十六年（1900年），八国联军侵入北京，北海惨遭践踏。北岸的澄观堂设立了联军司令部，万佛楼的一万多个金佛及园内其他宝物被洗劫一空。

辛亥革命推翻清王朝后，北海闭园十余年，园林建筑略经修缮后，于1925

北海公园简介

北海公园一景



北海公园简介