

不得不知道的199个家居妙招

全面、具体的装饰装修常识

轻松实现简单、快乐的家居生活

装修与设计

■ 周翔 主编



机械工业出版社
CHINA MACHINE PRESS



不得不知道的199个家居妙招

装修与设计

主编 周翔

参编 王勇 黄肖 桑文慧 桑文锦 葛卫娜 张彦林 李军歌
赵延辉 刘栋梁 田小霞 王国诚 潘桂霞 彭书勤 程波
彭英霞 贾春琴 邓毅丰



机械工业出版社
CHINA MACHINE PRESS

家居装修不仅需要严谨的科学数据，还需要灵活的艺术思维。如何在一丝不苟的施工与灵活多样的设计之间寻求整体的和谐、美观其实就是家居装修的核心内容。必要的装修行业常识与基础设计知识是每个准备装修的业主必须掌握的。本书精选了199个有关家居装修与设计的妙招，让读者轻松掌握家居装修与设计的各种实用基础知识，让自家装修不再成为别人的“领地”，实现家居装修的“自主性”。

图书在版编目 (CIP) 数据

装修与设计/周翔主编.-北京:机械工业出版社,
2010.1
(不得不知道的199个家居妙招)
ISBN 978-7-111-29353-8

I.装… II.周… III.住宅-室内装修-建筑设计
IV.TU767

中国版本图书馆CIP数据核字 (2010) 第009221号

机械工业出版社 (北京市百万庄大街22号 邮政编码100037)

责任编辑:葛楠

封面设计:骁毅文化 责任印制:李妍

北京汇林印务有限公司印刷

2010年2月第1版第1次印刷

140mm×203mm·4印张 110千字

标准书号:ISBN 978-7-111-29353-8

定价:25.00元

凡购本书,如有缺页、倒页、脱页,由本社发行部调换
电话服务 网络服务

社服务中心:(010) 88361066

门户网:<http://www.cmpbook.com>

销售一部:(010) 68326294

教材网:<http://www.cmpedu.com>

销售二部:(010) 88379649

读者服务部:(010) 68993821

封面无防伪标均为盗版

目录

CONTENTS

装修常识

房屋的使用面积	1
房屋的建筑面积	1
房屋的产权面积	1
房屋的预测面积	1
房屋的实测面积	2
套内房屋的使用面积	2
套内墙体面积	2
套内阳台建筑面积	2
共有建筑面积	3
精装修	3
简装修	4
软装饰	5
重装修轻装饰	5
简装修与精装修	6
如何与设计师沟通	7
如何与技术人员和装修工人沟通	9

风格设计

现代风格	9
简约风格	10
混搭风格	12
前卫风格	13
北欧风格	14
复古风格	16
法式田园风格	17
英式田园风格	19

美式田园风格	19
新古典风格	20
实用主义风格	21
雅致主义风格	22
地中海风格	23
东南亚风格	25
“后现代”风格	26
解构主义风格	27
洛可可风格	27
巴洛克风格	28
哥特式风格	28

色彩应用

室内色彩设计的基本原理	29
色相	29
明度	29
纯度	30
混合色	31
间色	31
复色	31
浅暖色	31
深暖色	32
浅冷色	32
深冷色	33
中性色	33
室内色彩构成要素	33
背景色彩	33

家具色彩	34
织物色彩	35
饰品色彩	35
绿化色彩	36
室内色彩设计规则	36
确定色彩主调	36
确定主题色	37
确定强调色	37
室内色彩设计技巧	37
色彩的重复与呼应	37
色彩的节奏与韵律	38
色彩的对比	38
互补色对比	38
几何色对比	39
无彩色对比	40
明度对比	40
纯色对比	41
面积对比	41
虚实对比	42
色彩与空间的关系	42
客厅的色彩设计	42
餐厅的色彩设计	43
卧室的色彩设计	43
书房的色彩设计	44
厨房的色彩设计	45
卫浴间的色彩设计	45
小空间的色彩设计	46
异形空间的色彩设计	46
照明设计	47
室内照明的基本原理	47
直接照明	47

半直接照明	47
间接照明	48
半间接照明	48
漫射照明	49
室内照明设计原则	49
安全原则	49
实用原则	49
美观原则	50
合理性原则	51
室内照明设计的元素	51
光与色的关系	51
光与形的关系	52
光与被照物的关系	52
不同空间的照明技巧	53
客厅	53
客厅照明设计原则	53
可调控的照明方式	53
采光不理想的客厅	53
重点照明	54
顶灯	54
射灯、筒灯	55
光带照明	55
主题墙照明	56
餐厅	56
餐厅照明设计原则	56
局部照明为主	57
辅助灯光衬托环境	57
暖色光照	58
卧室	58
卧室照明设计原则	58
照明以间接或漫射为宜	59

光线柔和	59
床头灯	60
儿童房灯具的选择	60
书房	61
书房照明设计原则	61
厨房	62
厨房照明设计原则	62
开放式厨房	63
灯具的选择	63
卫浴间	64
卫浴间照明设计原则	64
整体照明	65
局部照明	66
灯具的选择	67
玄关	68
玄关照明设计原则	68
灯光要明亮	68
多层次照明	69
重点照明	69
壁灯与射灯	69
灯饰的位置	70
过道	70
过道照明设计原则	70
灯光与饰品	72
墙面照明	72
楼梯	72
楼梯照明设计原则	72
不同空间的装修设计	73
客厅设计	73
会客区	73
视听区	73
墙面	73

顶面	75
地面	75
交通设计	76
小客厅	76
实用为上	76
长条形的小客厅	77
大容量客厅柜	77
善用色彩	77
客厅-餐厅一体式	78
巧用通透隔断	78
吊顶	79
配饰是点睛之笔	79
大客厅	80
三角形客厅	80
弧形客厅	80
多边形客厅	81
餐厅设计	82
餐厅-客厅一体式	82
餐厅-厨房一体式	82
独立餐厅	83
墙面	83
顶面	84
地面	85
卧室设计	85
墙面	85
顶面	86
地面	88
窗台	89
主卧室	90
次卧室	91
儿童房	92
老人房	95

婚房	96
小卧室妙用浅色调	97
小卧室墙面巧收纳	98
床具	99
多功能家具	99
善用镜子	100
开放式卧室	100
大卧室	101
斜顶卧室	102
弧形卧室	102
厨房设计	103
独立厨房	103
一字形厨房	103
L形厨房	103
U形厨房	103
走廊型厨房	104
变化型厨房	104
开放式厨房	105
炉具的选择	105
厨房家具的选择	105
色调的应用	106
岛形操作区	106
T形操作区	107
机械型家具	107
餐桌的选择	108
厨房吧台	108
实用卫生的装饰设计	109
小厨房	109
妙用冷色调	109
橱柜的选择	109

善用角落空间	110
材料的选择	111
大容量柜子	111
卫浴间设计	112
小卫浴间	112
梳洗区	112
如厕区	112
淋浴区	112
合理的布局	113
充分利用边角空间	114
多角型淋浴拉门	114
洁具的选择	115
镜子的妙用	115
大卫浴间	116
斜顶卫浴间	117
狭长形卫浴间	118
多边形、弧形卫浴间	118
玄关设计	119
独立式玄关	119
邻接式玄关	119
包含式玄关	120
隔断式玄关	120
低柜隔断式	120
玻璃隔断式	121
格栅隔断式	121
半隔断式	122

装修常识

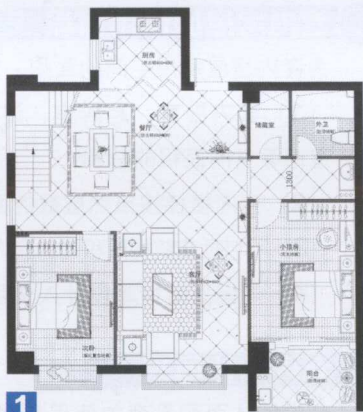
对于装修，有章可循的东西并不多，但对于一些基本常识，你却必须去了解，例如房子的结构、面积，装修的档次等等。不妨有了这些最基本的常识后，你再开始对自己的房屋如何装潢理出一个大致的思路。

房屋的使用面积

房屋的使用面积是指住宅中以户(套)为单位的分户(套)门内全部可供使用的空间面积。包括日常生活起居使用的卧室、起居室和客厅(堂屋)、亭子间、厨房、卫生间、室内走道、楼梯、壁橱、阳台、地下室、假层、附层(夹层)、阁楼(暗楼)等面积。住宅使用面积按住宅的内墙面水平投影线计算。

房屋的建筑面积

房屋的建筑面积是指房屋外墙(柱)勒脚以上各层的外围水平投影面积，包括阳台、挑廊、地下室、室外楼梯等，且具备有上盖，结构牢固，层高**2.20m**以上(含**2.20m**)的永久性建筑(图1)。



房屋的产权面积

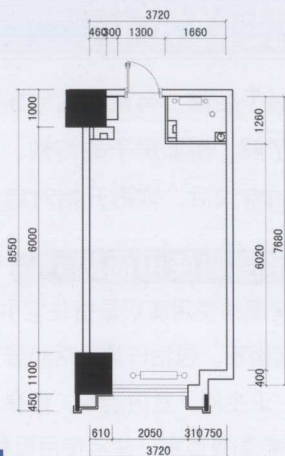
房屋的产权面积是指产权主依法拥有房屋所有权的房屋建筑面积。房屋产权面积由直辖市、市、县房地产行政主管部门登记确认。

房屋的预测面积

房屋的预测面积是指在商品房期房(有预售销售证的合法销售项目)销售中，根据国家规定，由房地产主管机构认定具有测绘资质的房屋测量机构，主要依据施工图纸、实地考察和国家测量规范对尚未施工的房屋面积进行一个预先测量计算的行为，它是开发商进行合法销售的面积依据。

房屋的实测面积

房屋的实测面积是指商品房竣工验收后，工程规划相关主管部门审核合格，开发商依据国家规定委托具有测绘资质的房屋测绘机构参考图纸、预测数据及国家测绘规范之规定对楼宇进行的实地勘测、绘图、计算而得出的面积（图2）。是开发商和业主的法律依据，是业主办理产权证、结算物业费及相关费用的最终依据。



2

套内房屋的使用面积

为套内房屋使用空间的面积，以水平投影面积按以下规定计算：

- (1) 套内卧室、起居室、过厅、过道、厨房、卫生间、厕所、贮藏室、壁柜等空间面积的总和；
- (2) 套内楼梯按自然层数的面积总和计入使用面积；
- (3) 不包括在结构面积内的套内烟囱、通风道、管道井均计入使用面积；
- (4) 内墙面装饰厚度计入使用面积。

套内墙体面积

套内墙体面积是套内使用空间周围的维护或承重墙体或其他承重支撑体所占的面积，有共用墙和非共用墙两种。其中各套之间的分隔墙和套与公共建筑空间的分隔墙以及外墙（包括山墙）等共有墙，均按水平投影面积的一半计入套内墙体面积。套内自有墙体按水平投影面积全部计入套内墙体面积。

套内阳台建筑面积

套内阳台建筑面积均按阳台外围与房屋外墙之间的水平投影面积计算。其中封闭的阳台按水平投影全部计算建筑面积，未封闭的阳台按水平投影的一半计算建筑面积。

共有建筑面积

共有面积的内容包括：电梯井、管道井、楼梯间、垃圾道、变电室、设备间、公共门厅、过道、地下室、值班警卫室等，以及为整幢服务的公共用房和管理用房的建筑面积，以水平投影面积计算。共有建筑面积还包括套与公共建筑之间的分隔墙，以及外墙（包括山墙）水平投影面积一半的建筑面积。独立使用的地下室、车棚、车库，为多幢服务的警卫室，管理用房，作为人防工程的地下室都不计入共有建筑面积。

精装修

精装是指除了装修材料的装修效果外，重点采用艺术品、陈列品来精心装饰家居，采用多变的艺术手法来代替固定的装修模式。精装修可以更好地按主人的喜好来营造居室环境，使家庭装饰得以常变常新，避免了几年一贯制，最终令人生厌的遗憾装修（图3）。

精装修的手法有：让自然的绿色植物、干花鲜花、充氧鱼缸活跃在你的家中；利用各种灯具的泛光、折射灯方法来营造浪漫的气氛；使用精致的窗帘、布幔靠垫、桌布、床上用品增加舒适的感觉；采用绘画浮雕、器件摆设甚至是抽象艺术来装饰你的家；还可以根据季节的变化来置换木、藤、皮革、金属、玻璃灯不同材料的家具，适时添置各种装饰用品，既新鲜又合时宜。由此可见，一



3

个家居的品味并非从豪华昂贵的物料和繁复的装修中才能体现出来，根据不同的需要和不同的风格进行的精装饰，也可以使家庭装饰灵活多样，富有文化气息，充满无限生机（图4）。

简装修

简装修是指家庭装饰中原本要花费大量物力财力的繁复装修得以简化进行，也就是化繁为简。简装修好比重量体裁衣，可以因人而异，各取所需。

简装修使家装变得比较轻松，开支和花费也减少了。更重要的是简装修使家居从此变得干干净净、舒适宜人。当然，简装修并不是简单化，而是追求简约、简洁的风格，家庭装饰需要经常更新，越是从简越能为精装留下发挥的余地（图5）。



软装饰

所谓软装饰是指装修完毕之后，利用那些易更换、易变动位置的饰物与家具，如窗帘、沙发套、靠垫、工艺台布及装饰工艺品等，对室内的二度陈设与布置。其中布艺是家居软装饰的一个最主要



6

的内容，但不是全部的内容。家居软装饰包括布艺、工艺品摆设、装饰小品点缀、壁画、书法、照片等。室内各种花卉的摆放也属于家居软装饰范畴，甚至酒柜内酒瓶酒杯如何摆放也是软装饰。家居软装饰中任何一项都要经过学习才能真正掌握，不按规则乱摆乱放，只会把家里搞得一团糟，更谈不上有什么装饰效果了（图6）。

重装修轻装饰

所谓“重装修、轻装饰”，就是在家庭装修中以“空间”为核心，用“结构”作装饰语言，根据客户对“家”的不同理解，形成风格各异的有个性、有品位的设计，从而最终演化成一种内涵丰富、品质深厚的家居环境。

所谓“重装修”并不是盲目堆砌装饰材料，而是要发挥出装修手段的装饰作用。长久以来，人们总认为装修手段是为了弥补建筑上的不足，却忽略了装修本身的装饰作用。“重装修、轻装饰”的理念，则是充分发挥装修手段的装饰性，在满足消费者使用要求的同时，给空间带来美感（图7）。



7

另外，这种设计理念强调家居的“空间”概念，即设计不是在平面上做文章，而是在空间里做文章。设计师要提高立体思维的能力，打破传统的装饰手法，寻找新的装饰元素来表达设计意图。譬如在空间的划分上采



8

用虚划分：隔断、色彩、不同的材质，都可以成为分隔空间功能的重要装饰元素。这种装饰手法加强了空间与空间的交流，并保持空间的相互渗透性和相互独立性，从而达到完美的装饰效果，让居住者在

空间里享受如水般自在，风般自由的舒畅感觉（图8）。

简装修与精装饰

简装修即化繁为简，好比量体裁衣。简装修并不是装修的简单化，而是追求简洁的风格。简装修可为精装饰留下发挥的余地。精装饰即采用多变的装饰艺术手法来代替固定的装修模式，如用艺术品、布艺等精心装点家居（图9）。

简装修不过分苛求个性化的体现，主要以实现基本的居住功能为主，具有工期短、费用省等特点。一般包括基础的水电线路连接、墙面处理、天花和地面处理等。有专业人士认为，简装修是给未来预留空间。

“装修一次，住一辈子”已经不能适应人们日益提高的居住环境需求，家庭装修也由以前的终身制演变成现



9

在的**5~10**年，装修越简单，越具有预留功能和更大的变更余地。简装修因其独有的预留功能，使其不再为各居室内实现功能置换和居家风格的改变而愁苦不已（图10）；精装修既能



10

够随时跟上潮流，又能随心所欲地进行功能置换和改变居家风格。

如何与设计师沟通

与设计师沟通是指业主与设计师互相尊重，相互配合，共同为家装进行设计的一种互动过程。

设计专家提醒消费者，在与设计师沟通时，业主应将自己所喜欢的风格或款式、生活方式与习惯、自己的家庭人口结构、日常社交往来、亲朋好友的聚会方式等日常生活情况进行详细叙述，作为设计师进行房间空间功能规划时的依据。将自己喜欢的材质和颜色告诉设计师，为设计师在设计选材和色彩搭配上提供参考依据。

业主应明确告诉设计师投资意向和心理装修价位，便于设计师准确了解您装修的档次和定位，使整套设计方案完成后，工程预算控制在你的预算投资范围内。特别是一些电器设备，事先一定要规划好，以便设计师在进行平面布置设计时留出适当的位置。

业主还应尊重和理解设计师的劳动，特别要遵从设计师提出的一些专业性很强的建议，不要将违背设计规范或难于实现的一些个人想法强加给设计师，这样便于设计师发挥个人特长，构思一些新颖的设想。

为了确定自己居室装修的风格，客户可收集一些居室装修范例的书籍，将自己喜欢的风格或款式，如北欧风格、田园风格、中式风格等提供给设计师，供其参考（图11~图13）。



设计是装饰装修的关键环节,设计不仅能反映出业主独特的家庭文化,而且能体现出其个性、修养和风格。而良好的沟通则是完成设计的重要条件,业主与设计师的沟通不仅体现在双方对造价的反复权衡上,还将以

下问题进行良好沟通：

- (1) 家庭中人员构成及各成员希望居住于哪个空间。
- (2) 每间居室的功能与布局。
- (3) 冰箱、洗衣机、电脑、电视、音响、电话等的摆放空间位置。
- (4) 现有或准备添置设备的规格、型号和颜色。
- (5) 准备选购的家具及原有家具的款式、材料、颜色。
- (6) 不喜欢的材料、颜色、造型与布局等。
- (7) 喜欢的风格。
- (8) 准备投资多少钱及想花在哪些方面。

如何与技术人员和装修工人沟通

和质检和监理沟通的办法：工地有了质量问题，由于质检和监理都是装修公司的人，他们会做一定的解释工作，例如：松木龙骨出现问题，他们会理解市面上没有完全干燥的龙骨等。当他们解释的时候，不要发表任何意见，回家上网查资料，请教专家，弄清事实真相后，再和他们理论。

和工人沟通的办法：给予他们应有的尊重，有任何问题，都找他们的装修工长沟通。

风格设计

家的感觉是什么？你的家是追赶时代的现代潮流，还是返璞归真的自然风味，抑或追求华美的绚烂风光，也许是追求平稳的温馨感觉，甚至是释放自我的个性展示，当然也有可能是褪去繁华的简简单单。一个家，一种风格，一种主张，你了解你的家吗？或者说，你了解你自己的主张吗？

现代风格

现代风格起源于1919年成立的鲍豪斯学派，该学派根据当时的历史背景，强调突破旧传统，创造新建筑，重视功能和空间组织，注意发挥结构构成本身的形式美，造型简洁，反对多余装饰，崇尚合理的构成工艺，尊

重材料的性能，讲究材料自身的质地和色彩的配置效果，发展了非传统的以功能布局为依据的不对称的构图手法。鲍豪斯学派重视实际的工艺制作操作，强调设计与工业生产的联系（图1）。

现代风格具有现代的特色、其装饰体现功能性和理性，再简单的设计中，也可以感受到个性的构思。色彩经常以棕色系列（浅茶色、棕色、象牙色）或灰色系列（白色、灰色、黑色）等中间色为基调色；材料一般用人造装饰板、玻璃、皮革、金属、塑料等；用直线表现现代的功能美（图2）。



1



2

简约风格

简约已经越来越多地被现代都市人认同和推崇。简约家居风格形式上的简洁无华体现的是一种阅尽繁华后的返璞归真。事实上，越是简单的东西，越能通过精致的细节体现主人的不物品位。

想要达到两个人的简约家居，不妨按着以下的步骤来：

首先，清除掉家中不