


# 神奇的大均线

## 大均线原理及应用

ShenQi De DaJunXian

于理义 张丹阳 张海波◎著

拨开历史的云烟，叩醒尘封的记忆  
我们无法找到大均线的记载



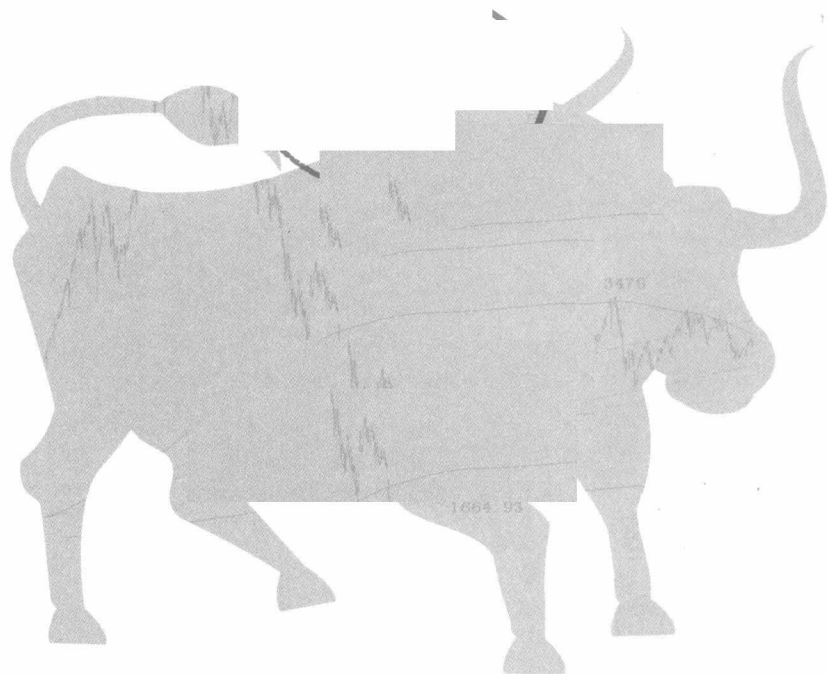
大均线系统让我们终于有机会找到行情的起跳点，  
在浩瀚的股海中自由翱翔，  
伸展美丽的翅膀，  
开始幸福的股市人生！

清华大学出版社

# 神奇的大均线

## 大均线原理及应用

于理义 张丹阳 张海波◎著



清华大学出版社  
北 京

本书封面贴有清华大学出版社防伪标签，无标签者不得销售。

版权所有，侵权必究。侵权举报电话：010-62782989 13701121933

图书在版编目(CIP)数据

神奇的大均线——大均线原理及应用/于理义，张丹阳，张海波 著. —北京：清华大学出版社，2010.8  
ISBN 978-7-302-22765-6

I. 神… II. ①于… ②张… ③张… III. 股票—证券投资—基本知识 IV. F830.91

中国版本图书馆 CIP 数据核字(2010)第 088846 号

责任编辑：张颖 高晓晴

封面设计：颜森设计

版式设计：康博

责任校对：胡雁翎

责任印制：何芊

出版发行：清华大学出版社

地址：北京清华大学学研大厦 A 座

<http://www.tup.com.cn>

邮编：100084

社总机：010-62770175

邮购：010-62786544

投稿与读者服务：010-62776969, c-service@tup.tsinghua.edu.cn

质量反馈：010-62772015, zhiliang@tup.tsinghua.edu.cn

印刷者：北京鑫丰华彩印有限公司

装订者：三河市新茂装订有限公司

经销：全国新华书店

开本：180×250 印张：20.25 字数：321千字

版次：2010年8月第1版 印次：2010年8月第1次印刷

印数：1~5000

定价：49.00元

---

产品编号：036056-01

## ◇ 前 言 ◇

尊敬的读者，当您拿到这本书时，已被实践反复证明过的“真知”已经展现在您的眼前！

请先看以下事实——

2008年10月31日：准确判定沪指1664点是市场的大底！

2009年7月24日：精准预测了7月29日左头3425顶部！

2009年8月5日：旗帜鲜明地指出8月4日高点3478就是市场右头顶部！

2009年9月3日：明示2639就是市场底部！

2009年9月18日：肯定3068市场顶部！

2009年10月9日：叫板2712就是市场底部！

2009年10月16日：精确预测10月26日3123市场顶部！

2009年11月24日：断定3525是市场顶部！

2009年11月30日：判定市场底部！

2009年12月9日：明示12月7日3334是市场顶部！

2009年12月21日：精准预测12月21日市场底部！

以上事实，请参见图0-1、0-2。

自笔者将自创的大均线理论用于2008年10月28日1664点大底预测以来，远的不说，从2009年7月29日顶部，到2009年底，共出现11次顶底，笔者次次精准预测，一次不错！以上的预测由《价格与时间》报和笔者的博客、新华电信宽频网为证！

本书核心内容全部发表在《各界导报》副刊《价格与时间》上，该刊为笔者专设了“教授观点”专栏，每周一期。自2004年9月撰写《大均线应用》以来，已经发表了270期。7年来得到全国读者的热烈支持和追捧，在此我深表感谢！感谢《价格与时间》编辑的辛勤劳动，使我的文章增色不少。感谢《价格与时间》袁成先生的每周内容沟通，使我的文章针对性更强。我更要感谢《价格与时间》的主笔喻荣女士的大力推荐和支持。最后我要感谢清华大学出版社编辑的大力举荐才有今日本书的面世，在此一并感谢。

于理义

2010年6月1日

# ◇ 目 录 ◇

第 1 讲	神奇的大均线	1
第 2 讲	大均线设置法	9
第 3 讲	破前底支撑原理	15
第 4 讲	死叉买入原则	29
第 5 讲	135 系统及应用	43
第 6 讲	350 系统	63
第 7 讲	B1 点的确定	75
第 8 讲	2 浪或 4 浪低点确定方法	87
第 9 讲	次级 2 浪或 4 浪确定法	111
第 10 讲	350 防线原理	115
第 11 讲	主力成本的确定	133
第 12 讲	14.5 年均线系统	137
第 13 讲	大均线的 4 次穿越	147
第 14 讲	不可小视的 816 线	153
第 15 讲	大均线的盲区	159
第 16 讲	大均线交替规则和通道规则	167
第 17 讲	神秘的通道	193

## ◇ 第 1 讲 ◇

# 神奇的大均线

什么是大均线？大均线有多神奇？

2006年3月16日，我应西安某机构邀请，将在长安大学、西安五四剧院讲课。按以往惯例先讲大盘，后讲趋势，讲了不到10分钟，突然黑压压的人群中站起来一个人，大声说：“于老师，你先别讲大盘，你先说一下什么股票能涨？”这虽说不上是“下马威”，但应对起来还是比较棘手。常言说得好，没有金刚钻别揽瓷器活！先迎战后再讲课，这种场面我已司空见惯。在笔记本上搜索几分钟后，画面上定格600836界龙实业。这是我昨日在火车上指挥资金买进的股票！我不紧不慢地说：第一次来西安讲课要有见面礼，不知道界龙实业是不是见面礼？此时我将画面投在屏幕上（图1-1），股民一看已经两个涨停板，此时底下就像煮开的水立刻沸腾起来！

一下子站起3个人，其中一个人说：“已经到头了，买进肯定要吃套！推荐这样的股我们不买账！”局面有些失控，我灵机一动，不慌不忙地道出我编写的操盘顺口溜：我说界龙实业目前是——多方尖兵真是凶，插入空方阵营中，一旦股价超上影，短线买入别踏空（详见《超越短线技术》）！这招可真灵，会场立刻静下来，机不可失，我精神一振乘胜追击，指着画面上的两条线说，下边这条线是350MA，上面那条线是466MA<sup>①</sup>，两线组成2年均线通道，今日股价越过通道上沿，这叫“鲤鱼跳龙门”（图1-2）！箭在弦上不得不发！

① MA表示均线，350MA指350日均线，466MA指466日均线。

在长安大学及五四剧场讲课时，内容就是如何寻找“鲤鱼跳龙门”。周一离开古城西安回到沈阳，晚上西安股民电话接二连三，一致告诉我界龙实业今日涨停！周二收市，电话再次响声不断，因为界龙实业再次涨停！周三收市同样电话不断，界龙实业“不幸”又涨停！他们共同的心声：大均线太神奇了（图 1-3）！

以下是 2006 年 4 月 8 日我在《价格与时间》“教授观点”专栏发表的全文：

近日江西读者王先生来电询问，600836 界龙实业是否是 466 通道中的过通道前高买入法？

现回答如下：应该说该股是过 466 通道前高买入法的经典之作。实际上笔者实战基地 3 月 16 日盘中已经买入（过于氏战法龙顶买入法），也是笔者在西安讲课推荐的股票。该股 2006 年 2 月 13 日高点是 4.75 元，刚好在 466 通道内。3 月 17 日股价收于 5.15 元，过 4.75 元前高，是千载难逢的买入点。

本期给出 466 通道第三种买入法——上轨潜伏买入法。所谓上轨潜伏买入法，是指股价在 466 通道上沿之上的 15% 空间内上下波动，潜伏时间在 3 个月以上，在形态上看就像长长的火车趴在铁轨上。此时铁轨（466 通道）间距越小越好，在半个涨停板内最好。如果某天股价过潜伏区上沿。同时放量上行，就是买入之时。笔者以 600361G 综超为例说明买入要点。2004 年 10 月 25 日股价重返 466 通道上沿之上，在通道上沿 15% 空间内进行了长达半年之久的横盘整理，2005 年 7 月 20 日，一根大阳线过潜伏区上沿，同时伴随成交量的放大，此处是精确买入点。至今股价翻番。

大均线除了对股票的应用以外，对大盘顶底预测、判断也神奇吗？请看以下实战记录：



## 实战记录 1.1

沪指从2007年10月16日6124高点一路下跌，一直跌到2008年10月28日的1664点。整整跌了一年出头。在这一年时间里，人们时时都在苦苦寻找沪指的底部，但均被下跌的残酷事实打破心中底部的底线，当1664点的历史大底出现时，人们已经麻木不仁！有人竟然喊出沪指还要再跌500点，1100点不见不散！更有甚者喊出大盘肯定跌破1000点！

2008年10月31日，我在新华电信宽频网个人主页专栏里，首次指出1664点应是市场底部。11月10日认定1664点就是市场的大底！并且在11月15日的《价格与时间》“教授观点”专栏第196期《大均线系统应用》一文中，详细分析了1664点是市场底部的因由：

本周沪指连续上扬，除了实质性的利好之外，从技术上寻找买点显得格外重要。本人10月31日在新华电信宽频网个人主页明确指出：沪指在14.5年均线将有较强支撑。这是由于10月28日沪指低点1664点刚好触及14.5年均线后，放量拉出2.81%的阳线涨幅，同时出现曙光初现明确的见底K线语言所致。为什么14.5年均线对于近期市场底部的预测有较强的准确性呢？这是因为沪指的阶段性底部遵循0.5年均线的N倍的缘故。

以上原文一字没动，这里提到了14.5年均线的概念，14.5年均线就是大均线（图1-4）。该图即当时发表文章的原图。

为什么笔者11月10日敢叫板1164点是市场的底部呢？请先记住图1-5。详细分析见17讲。

小结：上面讲的350MA、466MA、3379MA(14.5年均线)就是本书后面要详细讲解的大均线。



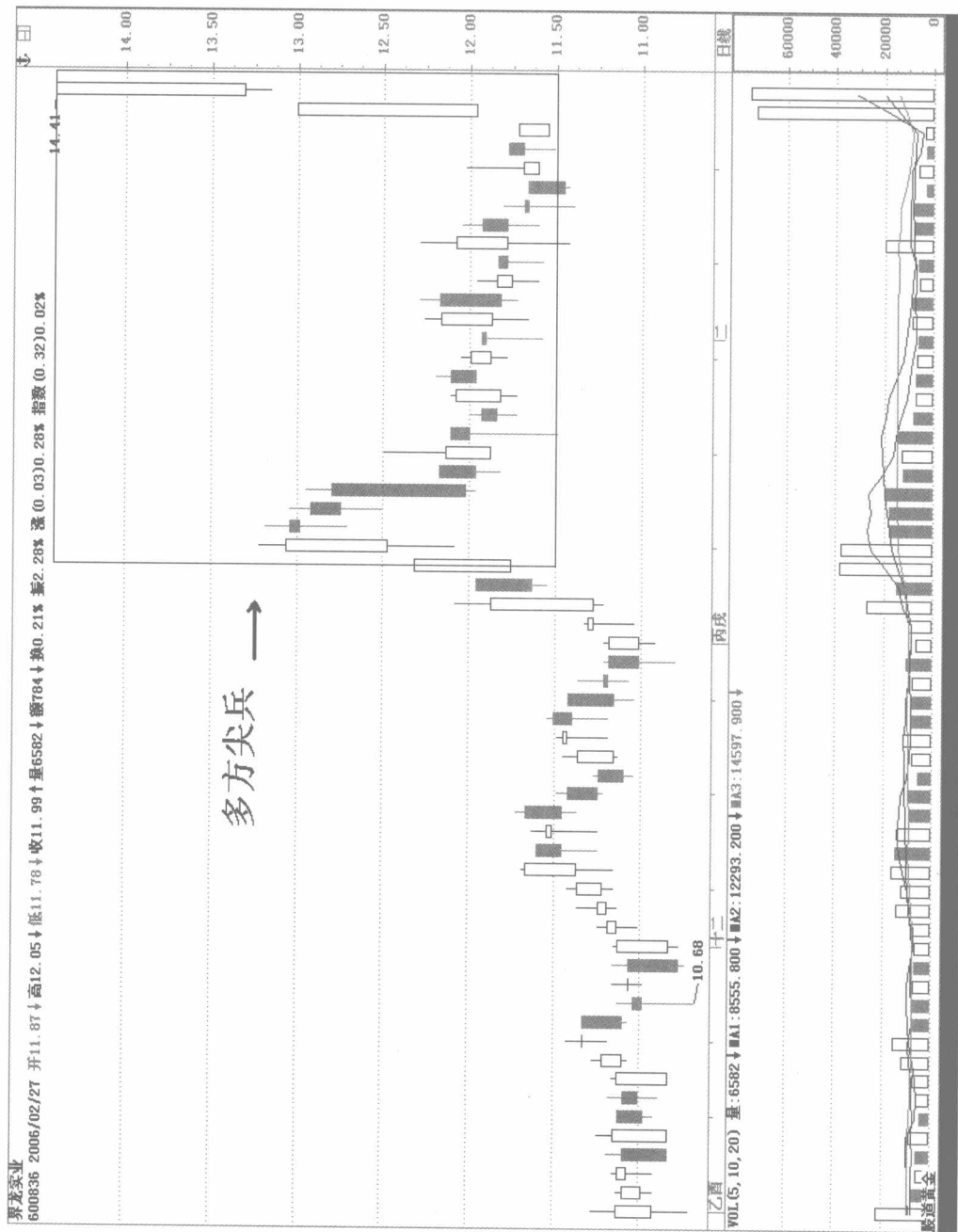


图 1-1



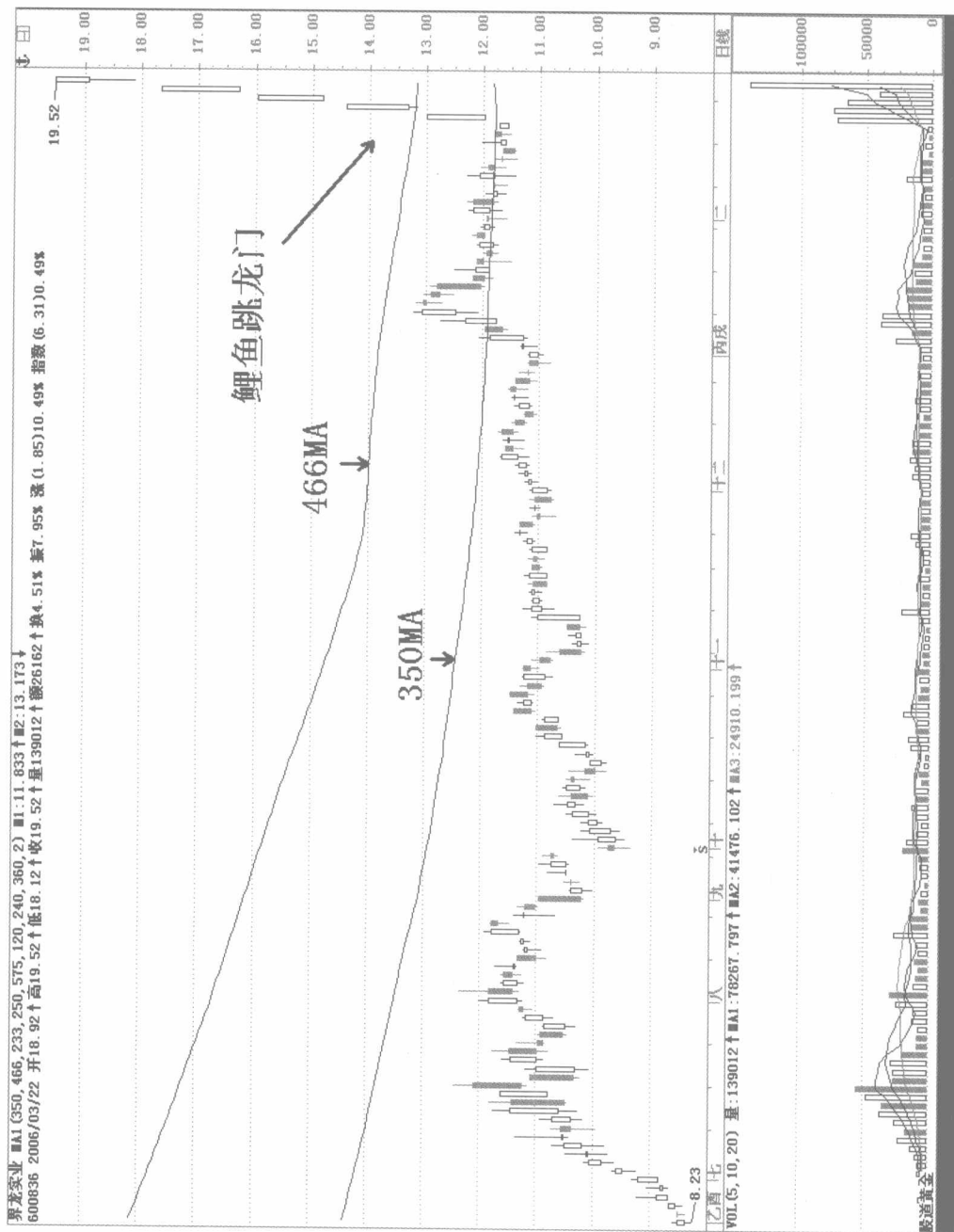


图 1-3

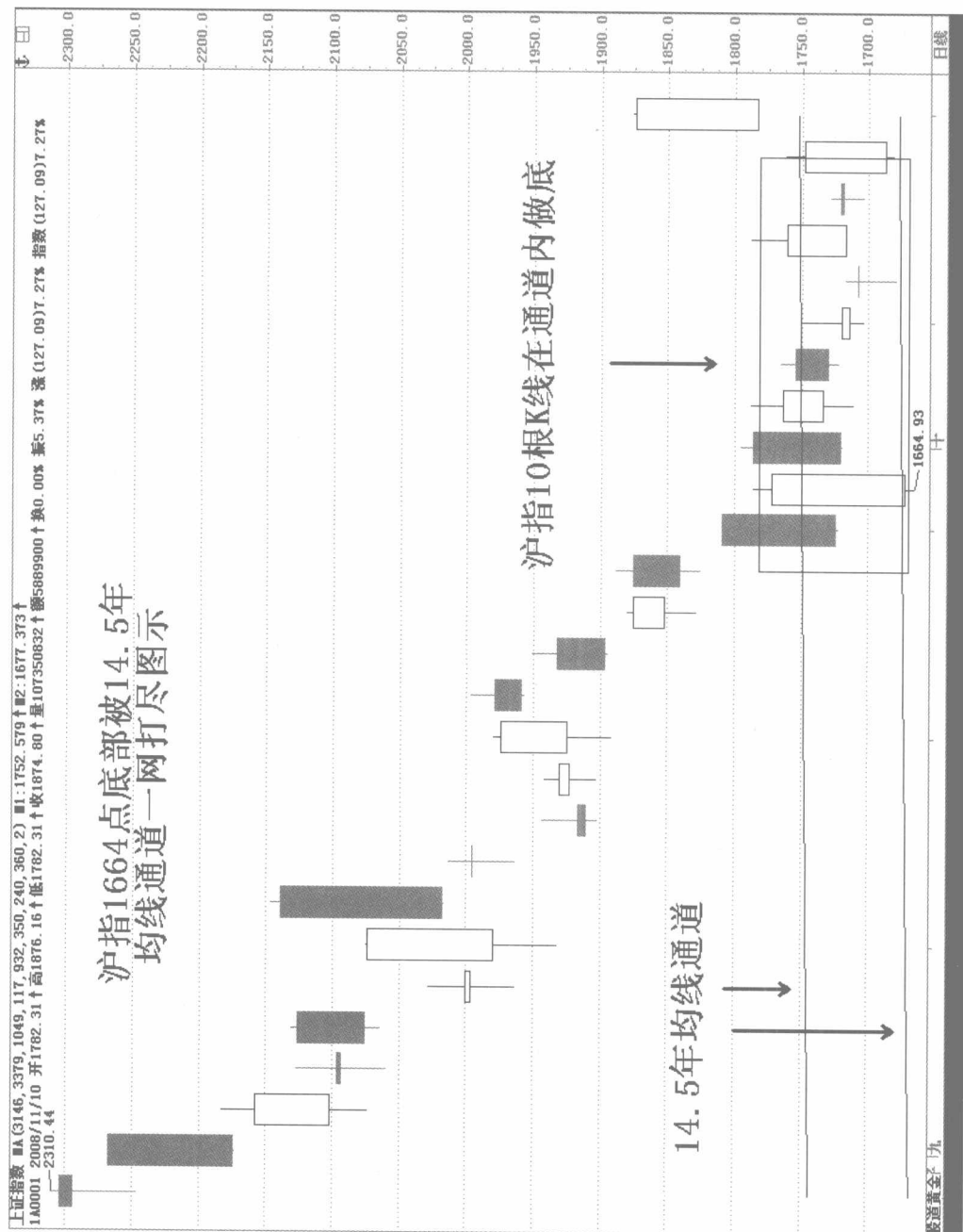


图 1-4

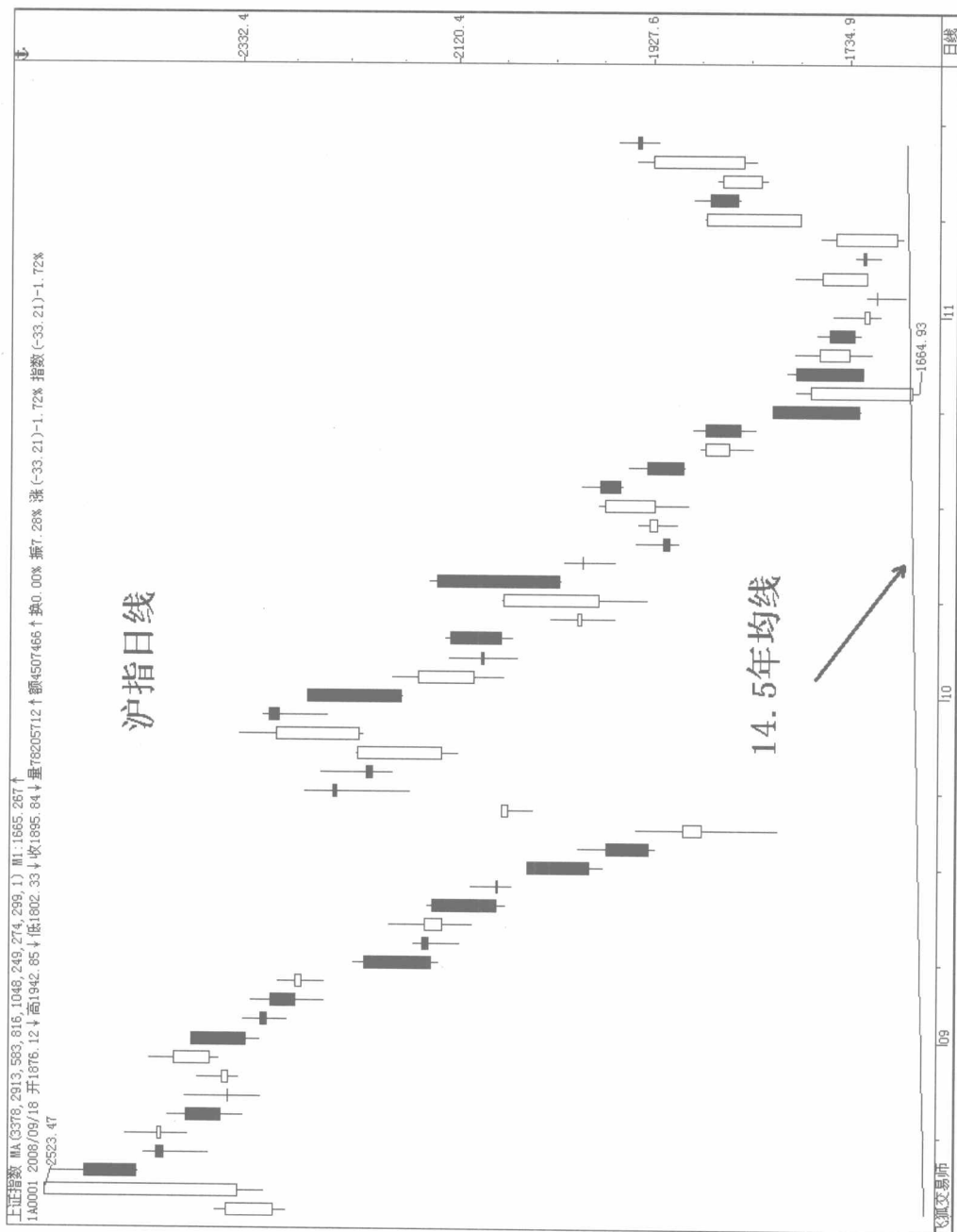


图 1-5

## 大均线设置法

大均线是指 100MA 以上的均线，均线参数及条数的设置法均会影响测定的准确性。大多数人都用“试差法”。“试差法”是用历史上的走势调整均线的参数，以达到两个低点位置或两个高点位置，然后将此均线定为所谓的“工作线”，当多条“工作线”定出后，来预测未来的走势。调整出来的均线只符合历史上的走势，对未来走势的预测准确性较差。为了“股评”，某些股评人士只好预测顶用 2~3 条“工作线”，预测底也用 2~3 条“工作线”，大盘停在哪个“工作线”上，下次“股评”就专说那条“工作线”。对实战没有一点用处！

那么如何正确设定大均线的参数呢？首先需要对平均线的天数有一个合理的确定，常规的年线为 240 天或 250 天，考虑到费波纳茨数列对股指或股价的共振作用，笔者用 89 与 144 之和 233 作为年线的天数，记做 233MA。其好处是比 250 天年线更能提前捕捉到转势信号。其次确定半年均线，将 233 的 50%，约等于 117 定为半年均线的天数，记作 117MA。以半年线和年线为标准，可得 350MA 为 1.5 年线；583MA 为 2.5 年线；816MA 为 3.5 年线；1049MA 为 4.5 年线；1282MA 为 5.5 年线；1515MA 为 6.5 年线；1748MA 为 7.5 年线；1981MA 为 8.5 年线；以此类推。

## 实战技巧 2.1: 上证指数

打开上海大盘，我们发现小周期循环为 0.5 年，其他周期循环是小周期循环的 N 倍。这样我们以 117MA 作为小周期循环 0.5 年的均线，其他的设置详见本人即将出版的专著《小均线系统原理及应用》。这种设法在实战中会怎样呢？2002 年 6 月上海大盘见高点 1748 后，底在何方？众说纷纭。如果我们将 1996 年 1 月低点 512 作为大 3 浪的开始点（图 2-1），已有 8 年之久，大盘会不会受到 8.5 年均线支撑呢（图 2-2）？2003 年 1 月 6 日上海大盘下跌到 1311 点，准确无误落在 8.5 年均线之上，8.5 年均线也是 1311（图 2-3）！



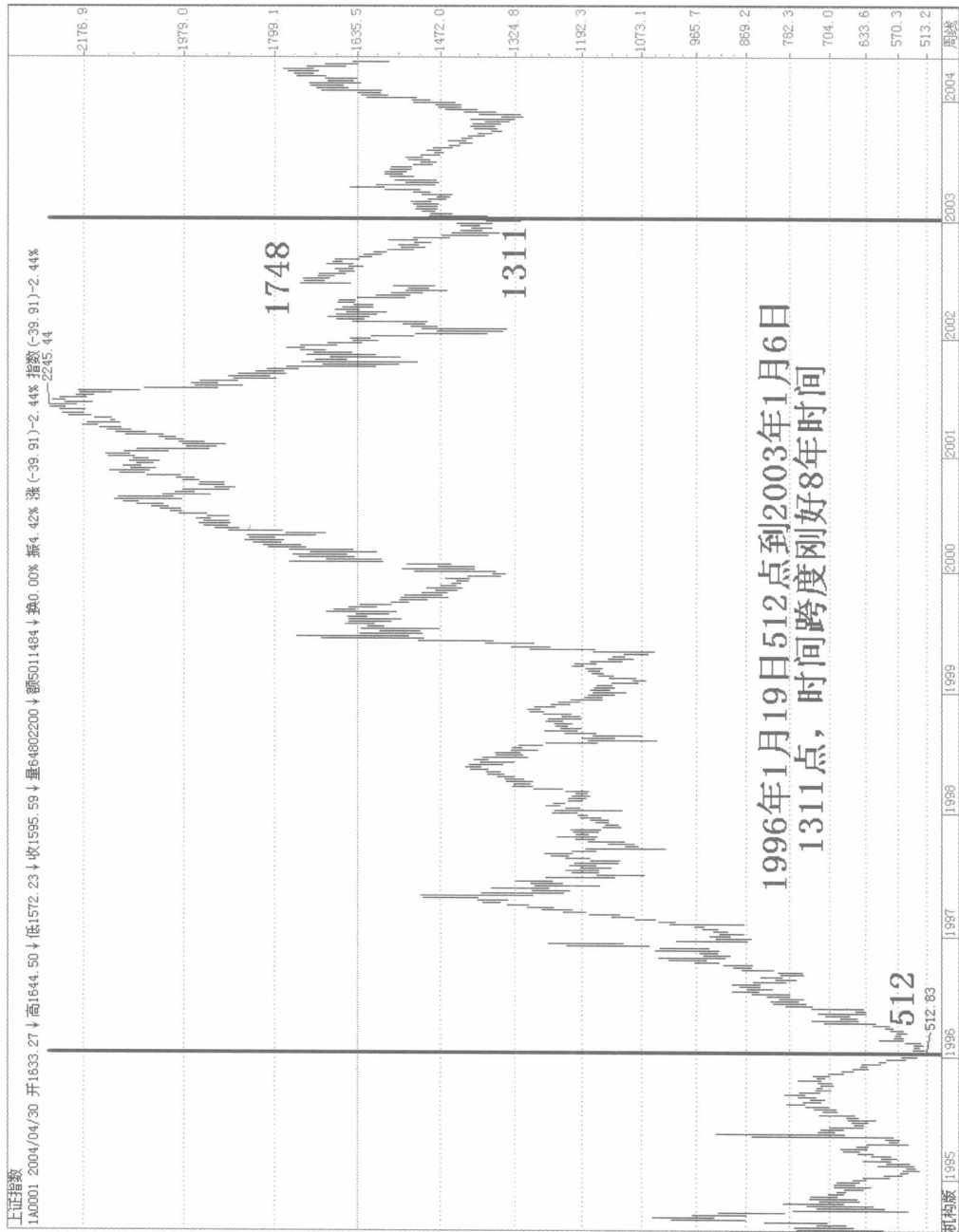
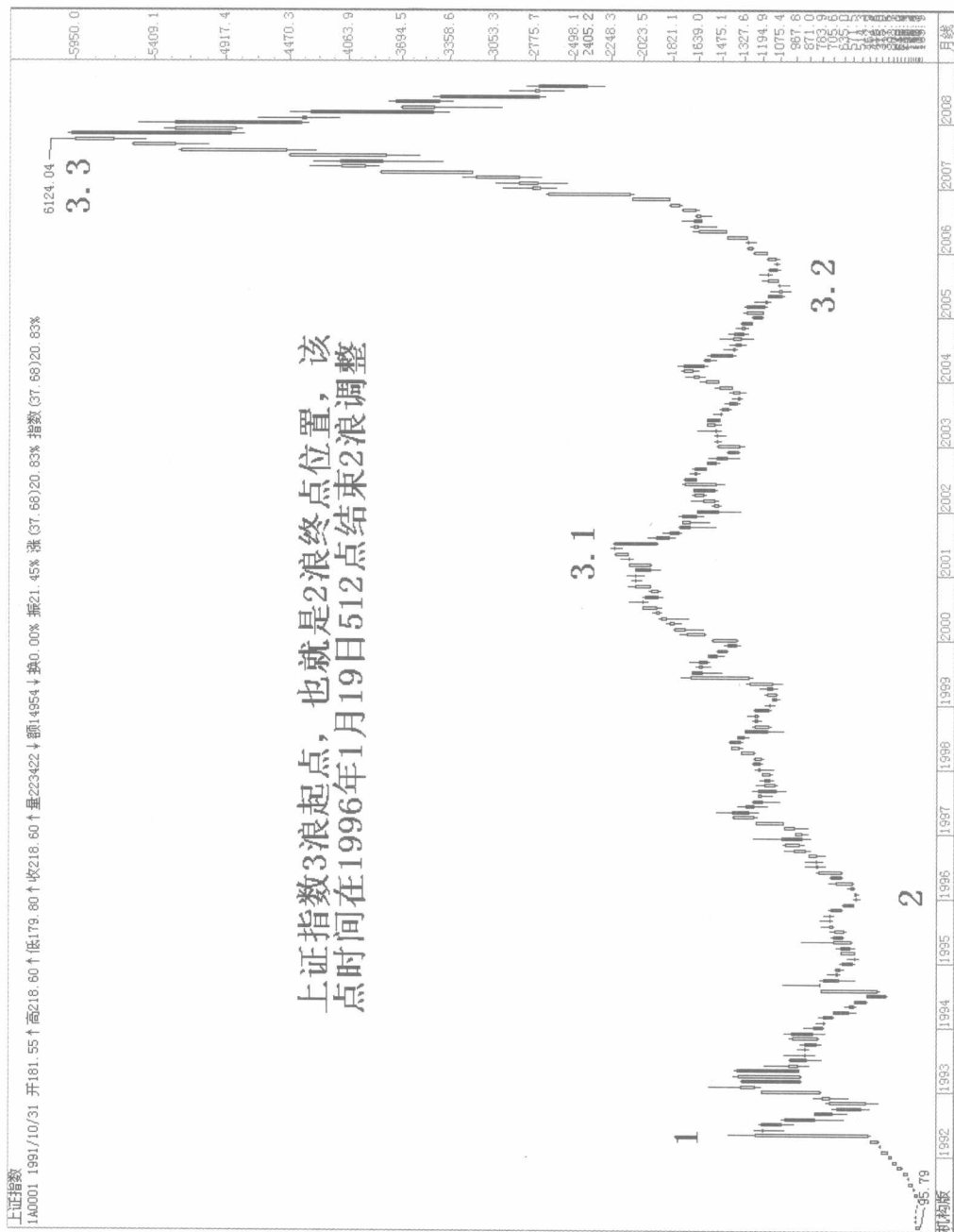


图 2-1



上证指数3浪起点，也就是2浪终点位置，该点时间在1996年1月19日512点结束2浪调整

图 2-2