

Zhongguo Wenhua  
Zhishi Dubei

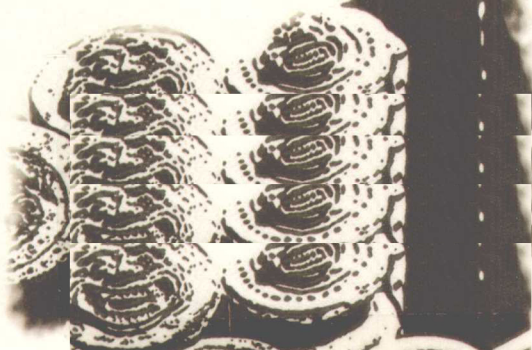
中国文化知识读本

主编

金开诚  
于元

吉林出版集团有限责任公司  
吉林文史出版社

# 秦砖汉瓦



Zhongguo Wenhua  
Zhishi Duben

中国文化知识读本

主编 金开诚  
编著 于元

# 秦砖汉瓦

吉林出版集团有限责任公司  
吉林文史出版社

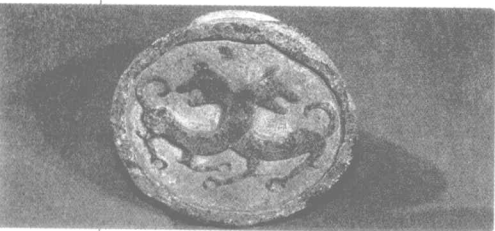


## 图书在版编目(CIP)数据

秦砖汉瓦 / 于元编著. -- 长春: 吉林出版集团有限责任公司, 2009. 12  
(中国文化知识读本)  
ISBN 978-7-5463-1261-3

I. ①秦… II. ①于… III. ①古砖—考古—中国—秦汉时代②古瓦—考古—中国—秦汉时代 IV. ①K876.3

中国版本图书馆 CIP 数据核字(2009)第 223123 号



## 中国文化知识读本 秦砖汉瓦

### 秦砖汉瓦

主编:金开诚 编著:于元

责任编辑:曹恒 崔博华 责任校对:梁丹丹

装帧设计:曹恒 摄影:金诚 图片整理:王贝尔

出版发行:吉林出版集团有限责任公司 吉林文史出版社

印刷:长春市华艺印刷有限公司

版次:2010年1月第1版 2010年1月第1次印刷

开本:650×960mm 1/16 印张:8 字数:30千

书号:ISBN 978-7-5463-1261-3 定价:14.80元

社址:长春市人民大街4646号 邮编:130021

电话:0431-85618717 传真:0431-85618721

电子邮箱:tuzi8818@126.com

“全景”“微图”为该书部分图片提供者之一

因本书使用的个别图片无法与作者取得联系,在此向作者表示歉意,并请作者及时与我们联系,以便按标准支付您的稿酬。

版权所有 翻印必究

如有印装质量问题,请寄本社退换

《中国知识读本》编委会

## 《中国知识读本》编委会

主任 胡宪武

副主任 马 竞 周殿富 孙鹤娟 董维仁

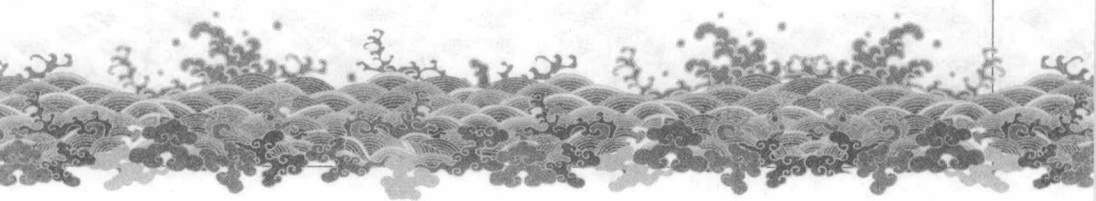
编 委(按姓氏笔画排列)

于春海 王汝梅 吕庆业 刘 野 李立厚

邴 正 张文东 张晶昱 陈少志 范中华

郑 毅 徐 潜 曹 恒 曹保明 崔 为

崔博华 程舒炜





## 关于《中国知识读本》

文化是一种社会现象，是人类物质文明和精神文明有机融合的产物；同时又是一种历史现象，是社会的历史沉积。当今世界，随着经济全球化进程的加快，人们也越来越重视本民族的文化。我们只有加强对本民族文化的继承和创新，才能更好地弘扬民族精神，增强民族凝聚力。历史经验告诉我们，任何一个民族要想屹立于世界民族之林，必须具有自尊、自信、自强的民族意识。文化是维系一个民族生存和发展的强大动力。一个民族的存在依赖文化，文化的解体就是一个民族的消亡。

随着我国综合国力的日益强大，广大民众对重塑民族自尊心和自豪感的愿望日益迫切。作为民族大家庭中的一员，将源远流长、博大精深的中国文化继承并传播给广大群众，特别是青年一代，是我们出版人义不容辞的责任。

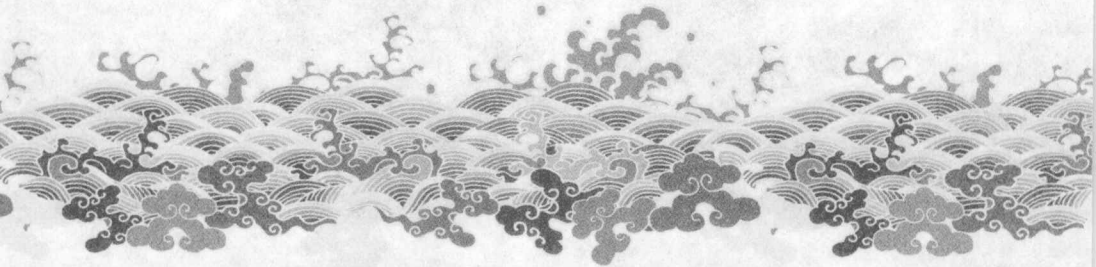
《中国知识读本》是由吉林出版集团有限责任公司和吉林文史出版社组织国内知名专家学者编写的一套旨在传播中华五千年优秀传统文化，提高全民文化修养的大型知识读本。该书在深入挖掘和整理中华优秀传统文化成果的同时，结合社会发展，注入了时代精神。书中优美生动的文字、简明通俗的语言、图文并茂的形式，把中国文化中的物态文化、制度文化、行为文化、精神文化等知识要点全面展示给读者。点点滴滴的文化知识仿佛颗颗繁星，组成了灿烂辉煌的中国文化的天穹。

希望本书能为弘扬中华五千年优秀传统文化、增强各民族团结、构建社会主义和谐社会尽一份绵薄之力，也坚信我们的中华民族一定能够早日实现伟大复兴！



【目录】

①	多姿多彩的秦砖汉瓦	001
②	秦砖汉瓦的先声	013
③	秦砖	027
④	秦瓦当	037
⑤	汉砖	077
⑥	汉瓦当	097

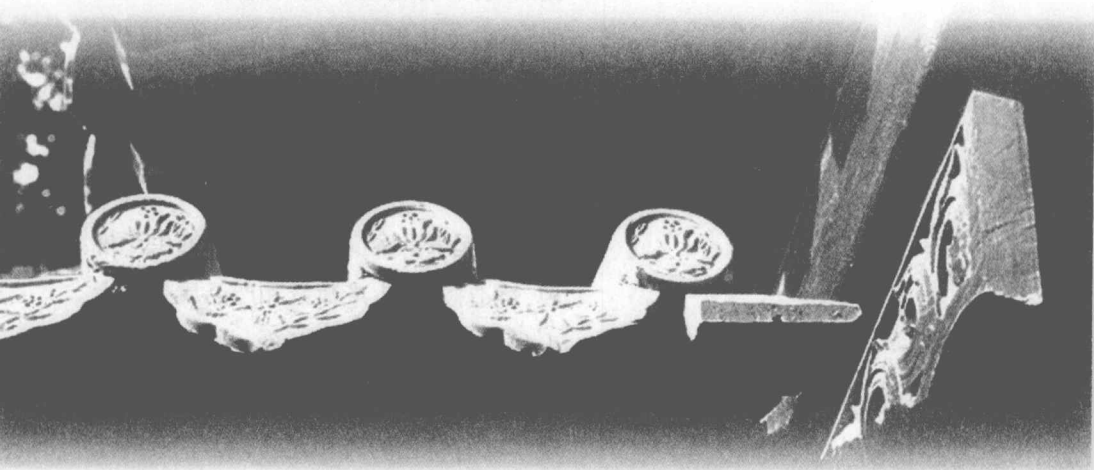


# 一 多姿多彩的秦砖汉瓦



秦始皇兵马俑坑中出土的秦砖汉瓦，其纹饰精美，造型各异，是秦代建筑艺术的重要体现。

秦始皇兵马俑坑中出土的秦砖汉瓦，其纹饰精美，造型各异，是秦代建筑艺术的重要体现。

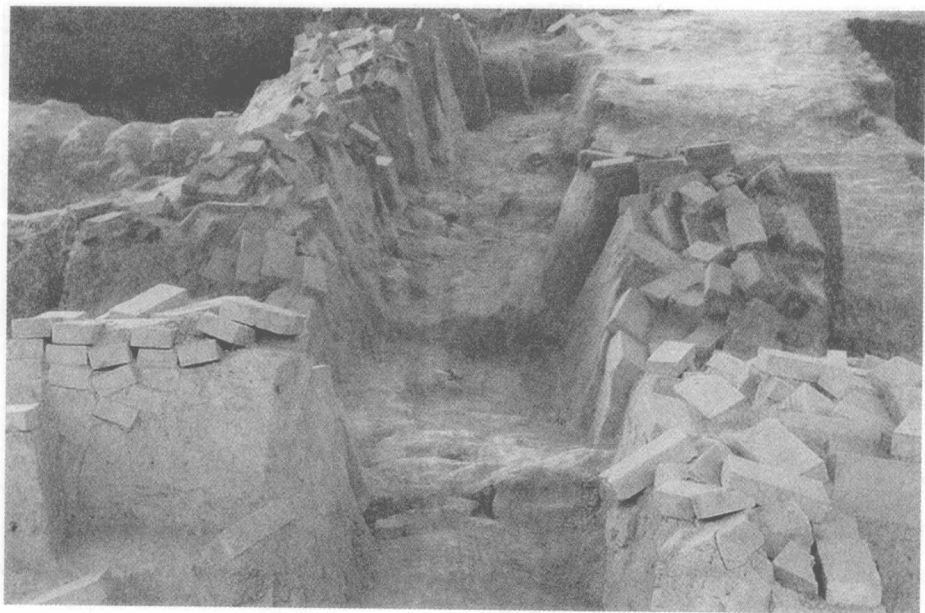


秦始皇兵马俑坑中出土的秦砖汉瓦，其纹饰精美，造型各异，是秦代建筑艺术的重要体现。

秦始皇兵马俑坑中出土的秦砖汉瓦，其纹饰精美，造型各异，是秦代建筑艺术的重要体现。

秦始皇兵马俑坑中出土的秦砖汉瓦，其纹饰精美，造型各异，是秦代建筑艺术的重要体现。

秦始皇兵马俑坑中出土的秦砖汉瓦，其纹饰精美，造型各异，是秦代建筑艺术的重要体现。



秦砖最早发现于陕西扶风云塘的灰坑中

秦始皇统一中国后，结束了诸侯割据的局面，各地区广泛交流，使中华民族的经济、文化得以迅速发展。到了汉代，社会安定，生产力有了长足的发展，手工业的进步更是突飞猛进。

在这种大好形势下，秦汉的建筑业也兴盛起来。秦汉时期制陶业的生产规模、烧造技术、生产数量和产品质量都大大超过了以往的任何时代。秦汉时期建筑用陶在制陶业中占有重要的地位，出现了富有特色的砖和瓦当，素有“秦砖汉瓦”之称。

砖属于建筑用陶器，在中国古代建筑中被广泛应用，是房屋、城墙、道路、陵



墓的主要建筑用材。秦砖最早发现于陕西扶风云塘的灰坑中,用于贴筑土墙表面,有保护和装饰作用。砖的普遍使用是在春秋战国时期,其形状有方形、长方形、曲尺形等,用于铺地和砌墙。战国时秦国还有空心砖,上压印花鸟纹,多用于贵族墓室中。

随着制陶业的发展,秦砖的生产规模日益扩大,烧造技术日益进步,砖的质量日益提高,品种也增多了。

秦砖主要有铺地砖和空心砖两种。如按形状区分,则有子母砖、五棱砖、曲尺形砖、楔形砖等。

铺地砖砖面饰有太阳纹、米格纹、

饰有太阳纹的秦砖



多姿多彩的秦砖汉瓦  
003

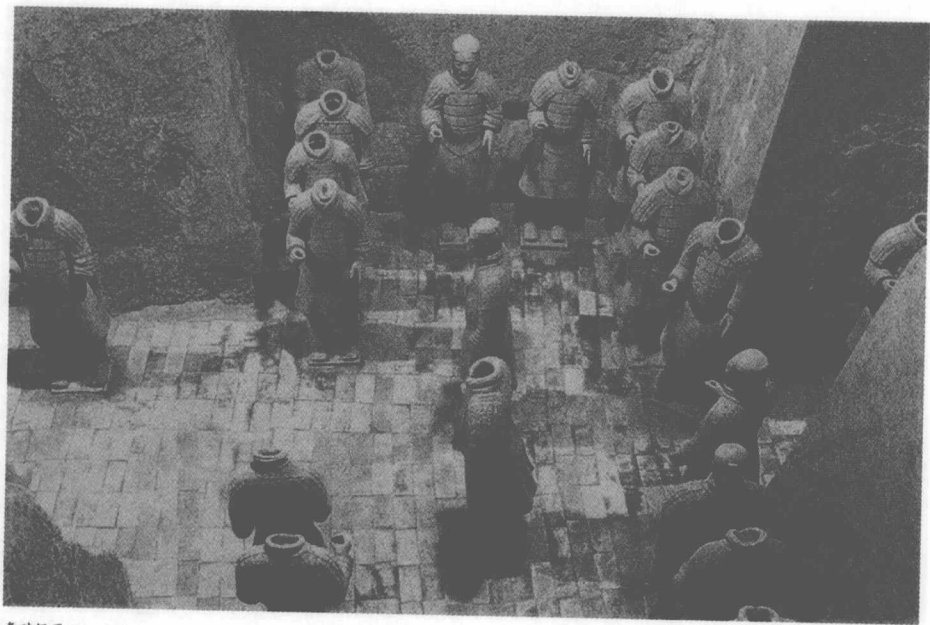
小方格纹、平行线纹等；空心砖多模印有几何纹饰，或用阴线刻画龙纹、凤纹。

与此同时，也出现了铭文砖、画像砖。铭文多为戳印的玺印式，画像内容尚很简单。

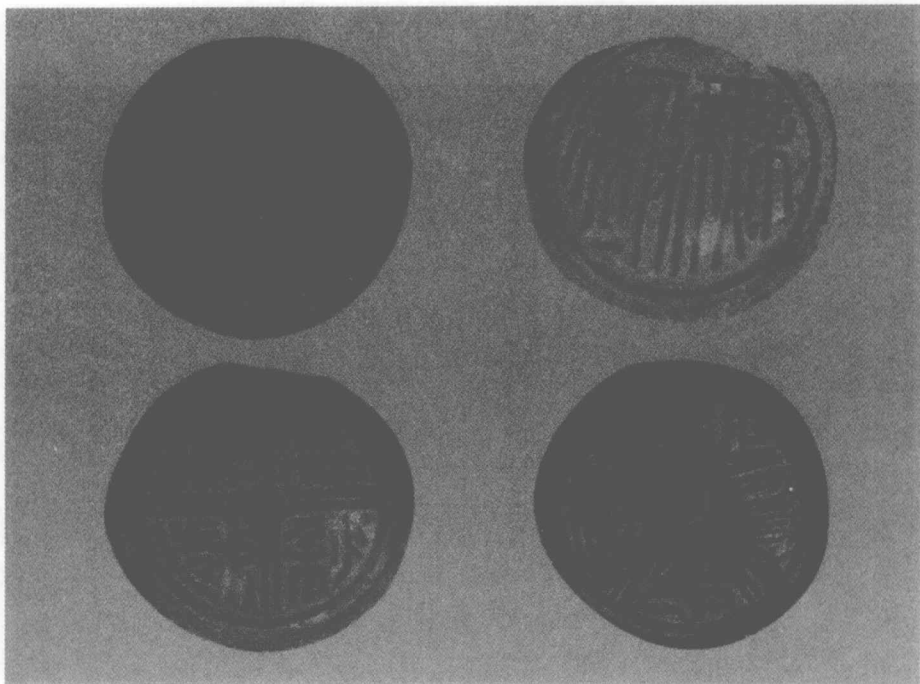
在咸阳、临潼、凤翔等地发现了大量的秦代铺地青砖和画像砖。秦砖主要用于城墙、拱桥、塔等建筑，并得到了广泛的应用和发展，如举世闻名的万里长城，就是两千多年前用秦砖建造的最伟大的工程之一。

1984年8月，秦皇岛市考古人员在金山嘴南部高地的海神庙、南天门一带进行考古调查时，发现有秦代的建筑遗

秦代铺地青砖



秦砖汉瓦



有的秦砖上刻有文字，字体瘦劲古朴

迹和遗物，出土了菱形纹空心砖、巨型高浮雕夔纹瓦当以及云纹瓦当，还发现了大量的板瓦、筒瓦等建筑构件。

河北省文物研究所、秦皇岛市文物管理处、北戴河区文物保管所共同组成考古队，于1987年至1991年在横山进行了大面积的考古发掘工作，取得了很好的成果。基址中间有用素面砖和小菱格纹砖铺砌的方形池子，池深47厘米。池中有陶井一口，井口直径110厘米，深140厘米，用4层井圈构筑而成，井底以方砖铺平。在遗址的发掘过程中，出土了云纹圆瓦当和成堆的空心砖和筒瓦碎片。



秦代建筑遗址的古砖墙

除此之外，北戴河剑秋路、石油疗养院西侧等地段，也发现过特点相同的古代建筑遗迹。

石碑地遗址中心建筑物的台基厚度为2.1米，以长条形地面砖或空心砖镶边。建筑台基南面有东西两个台阶，东部和西部各有一侧阶。每个台阶通宽为3.3米，并排铺设两排空心砖。

在1号大夯土台北侧，还发现了设计科学的沐浴间。这种由地面砖砌成漏斗状，有着良好排水系统的设施，是秦代建筑考古中的首次发现，在遗址的等级研究上意义是重大的。

秦代的陶塑十分发达，具有很高的



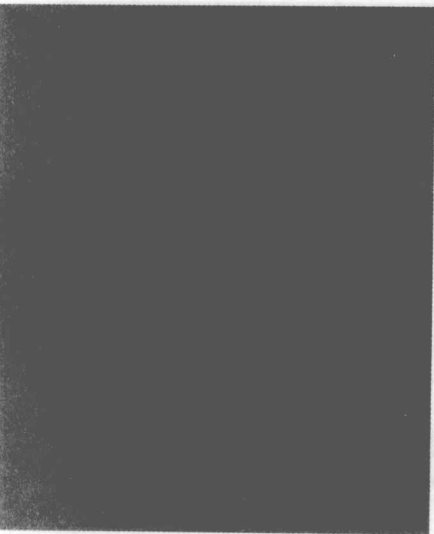
秦砖质地坚硬，素有“铅砖”的美誉

艺术价值。秦代砖瓦也久负盛名。秦砖质地坚硬，素有“铅砖”的美称。

空心砖是盛行于战国秦汉时期的巨形建筑材料，被用作宫殿、官署或陵园建筑。空心砖上大都饰有图案，多是几何图案、动物图案以及历史或神话故事。

西汉前期，真正的砖出现了，此时的砖是小型砖，区别于体积庞大的空心砖。这是汉代在建筑方面的一大发明。其特点是小型、实心、长方形或正方形，长度从20多厘米到30多厘米不等，用于各种建筑中。

小型砖的装饰图案以几何纹为主。



西汉印纹画像空心砖

西汉时期,大型建筑普遍用砖铺地。同时,空心砖墓也广为流行。汉武帝以后,砖文内容不断丰富,表现形式也摆脱了玺印式的模式,形成了自己独特的艺术风格。

汉代画像砖有空心和实心两种。西汉时期,空心砖的制作又有了新的发展,砖面上的纹饰图案题材广泛、内容丰富、构图精练、形象生动、线条刚健。画像内容十分丰富,包括人物、乐舞、车马、狩猎、驯兽、击刺、禽兽、神话故事等。这些富有艺术价值的陶质工艺品,为我们研究汉代的社会面貌及绘画艺术提供了形象的实物资料。

东汉初期,画像空心砖的应用从中原地区扩展到四川一带。中原地区空心画像砖在东汉后期被小砖所替代,而四川则延续到蜀汉时期。这一时期的画像砖内容更为丰富,有反映各种生产活动场景的,如播种、收割、舂米、酿造、盐井、探矿、桑园等;有描写社会风俗的,如市集、宴乐、游戏、舞蹈、杂技、贵族家庭生活等,还有神话故事等等。这些画像砖是当时社会生活、生产活动的真实写照,在历史研究、科学研究及艺术上都很有价值。



在房顶铺设板瓦和筒瓦，在屋檐处安置瓦当

据文献记载，瓦出现在母系社会进入父系社会的时候。瓦作为中国古代建筑材料，是中国建筑史上划时代的产物。瓦的实物最早见于西周早期遗址。瓦当一般为泥质灰陶，陶土一般要求土色纯黄、粘性较好、沙石较少的黄壤土烧制而成。

中国古代的瓦分为板瓦和筒瓦两种。在房屋的顶部铺瓦时，先将板瓦依次仰置于屋顶，然后再以筒瓦覆扣于板



房檐上的瓦当



瓦与板瓦纵向相接的缝上。在接近屋檐最下面的一个筒瓦头部有一个下垂的半圆或圆形部分,即瓦当。瓦当的主要功能是蔽护屋檐、防止风雨侵蚀,延长建筑物的寿命,同时又起着美化和装饰屋檐的作用。

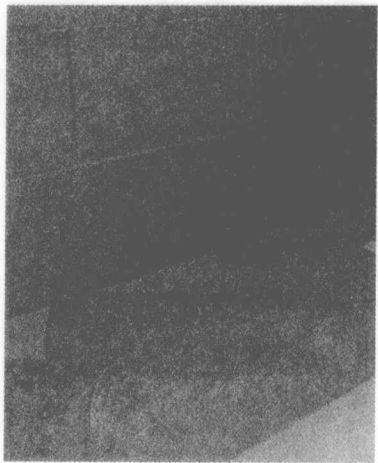
瓦当的实物最早见于西周中晚期陕西扶风召陈遗址。瓦当的出现反映了我国古代建筑技术的发达,它是中国古代众多发明之一。

2003年夏秋之际,陕西省凤翔县豆腐村村民在建房取土时,挖出了许多烧制变形和破损的秦国筒瓦。考古专家经过钻探和试掘,在当地发现一个陶质建材作坊。这里出土的两千多件文物大部分是战国早中期的遗物,有方砖、筒瓦、瓦当、贴面墙砖、陶鸽、陶俑等。

在出土文物中,最具特色的是一批动物纹瓦当,有鹿蛇纹、凤鸟纹、獾纹、鹿纹、虎鹿兽纹等。其中有些图案和内容是首次发现,大大丰富了我们已知的战国时期秦瓦当的内容。

秦代瓦当以莲纹、葵纹、云纹为多,秦宫遗址出土的巨型瓦当饰以动物变形图案,与铜器、玉器图案风格相近。

汉代瓦当以动物装饰最为优秀,除



陕西扶风召陈遗址出土的秦瓦