

王威素描集

WANG WEI SU MIAO JI

河南美术出版社



豫新登字(04)号

责任编辑：张复乘
作品摄影：薛兴广
封面设计：王大凯

王威素描集

河南美术出版社出版 (郑州市农业路73号邮编450002)
河南美术出版社发行 河南第一新华印刷厂印刷
1994年9月第1版 1994年9月第1次印刷
开本 1/12 印张 8 印数 1—3000册

ISBN7-5401-0398-1/J₂·281

定价：22.50元



作者简介

王 威,字肖佛,一九三〇年十二月生,河南杞县人。中学时代拜吕佛庭先生为师,学画工笔人物山水。一九五一年曾任“河南大众报”、“河南画报”美术编辑。一九五八年毕业于浙江美术学院(现中国美术学院),后任“奔流”杂志美编。一九五九年以来在河南郑州艺术学院、河南大学从事美术教学工作。他在四十余年的创作及教学实践中,不仅发表了大量的版画作品,同时还积累了不少素描作品,风格稳健严谨、朴素写实、情感真切、形神兼备。笔法提炼准确,生动自然。一九六二年和七八年两次举办画展,在美术界颇具影响。现为中国美术家协会理事。河南美术家协会主席。河南大学美术系教授。

A Brief Introduction to the author

Wang Wei, also styled Xiaofu, was born in Dec. 1930 in Qixian County, Henan Province. During his middle-school time, he learned to draw landscape and figure paintings from Mr. Lu Foting. After he graduated from Kaifeng Arts School of Henan Province in 1951, he was appointed as an editor of fine arts with Henan Pictorial and Henan Masses

Daily. In 1954 he was admitted into the East-China Branch of the Central Academy of Fine Arts. (Later it became The Academy of Fine Arts of Zhejiang Province.) After graduation, he was appointed the editor of fine arts with the magazine Benliu. Since 1959 he has been teaching fine arts at Zhengzhou Academy of Fine Arts in Henan Province and the Fine Arts Department in Henan University.

During his practice of artistic creation and teaching for more than 40 years, Mr. Wang Wei produced a great number of sketches. The style of his works of sketch is firm and rigorous, simple and realistic. His works are full of emotions, combining spirit with form. His technique of drawing is accurate, vivid and natural. In 1978, Mr. Wang Wei's personal art exhibition of sketches was held in Zhengzhou, Kaifeng, Luoyang and other cities and was highly appraised in the fine arts circle.

Mr. Wang Wei is now a professor in the Fine Arts Department of Henan University, the chairman of the Henan Association of Artists, and a director of the China Association of Artists.

序

王威老学弟在河南书画界是一位很有声望的人物。他的大名和画艺，大家早已耳熟能详了。他于一九三〇年出生于河南杞县世家，天赋卓越的才华，自幼就爱好中西绘画。一九四六年我在省立南阳师校任教，他的令尊要这位老学弟向我求教拜师，并且为他命字叫肖佛，直到现在他仍以肖佛为字，始终未改。足见他不但才高志远，而更赋有忠厚谦逊重道义的德性，在世风浇薄的今日更可贵了。

王威于一九五一年毕业于河南开封艺术学校美术专修班。先后曾任《河南大众报》、《河南画报》及《奔流》杂志美术编辑。一九五八年又毕业于浙江美术学院版画系。一九五九年开始从事于美术教育事业，曾任河南郑州艺术学院美术系及河南大学美术系教授、主任。现任中国美术家协会理事，河南美术家协会主席，仍继续任教于河南大学美术系。由以上这些经历可以知道这位种树播种的大艺术家，不但在学校培植许多优秀的美术人才，并且发展组织，提倡美术，鼓荡创作风气，对于振兴中国文化，提升国民生活品质，实有莫大的贡献。

王威对于中西绘画都有深厚的根基。他入浙江美院虽专修版画，但于国画并未放弃创作。因为他的版画是走具象的路子，所以对于素描曾下过极扎实的功夫。前年我回大陆探亲，王威在开封家中为我接风，出示一套素描照，使我对于

他的线条、技巧和风格，大为惊异！在取材方面有：肖像、静物、风景以及农村生活。风格写实、严谨，而不夸张。轮廓、明暗、透视，正确而不刻板。尤其是线条粗细、刚柔、疏密，变化而不杂乱。非有数十年功夫，如何能达到这等境界？

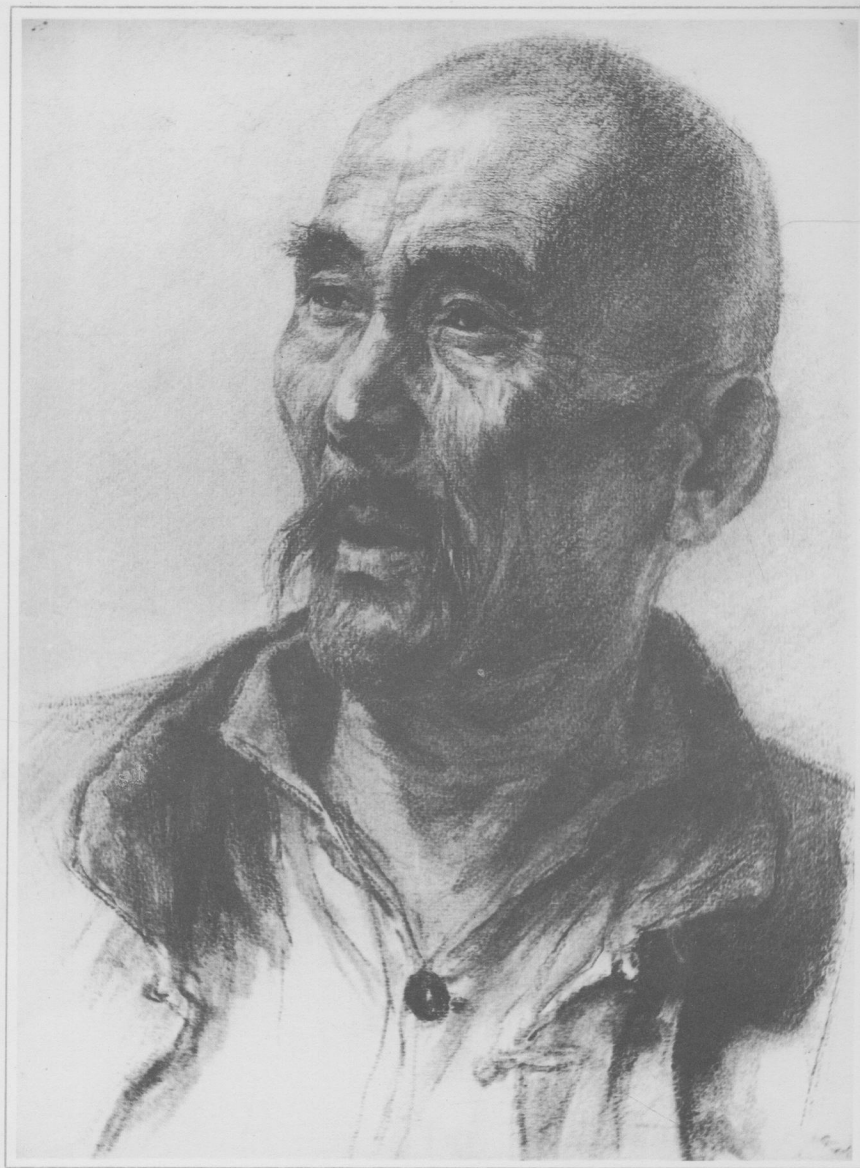
我认为无论学习国画、西画，都必先从素描筑基。国画是点和线的综合，如具有素描的基础，对于点和线之用笔，自然也有帮助。学习西画更须先把素描练好。如素描不好，轮廓就不能正确。我曾见意大利文艺复兴三杰达文西、米开朗基罗和拉非尔的素描。每一根线都劲如钢丝，值得细细地玩味。我欣赏水彩画，特别喜欢淡彩画，因为淡彩是以素描线条为主，如素描不好，就不足观了。

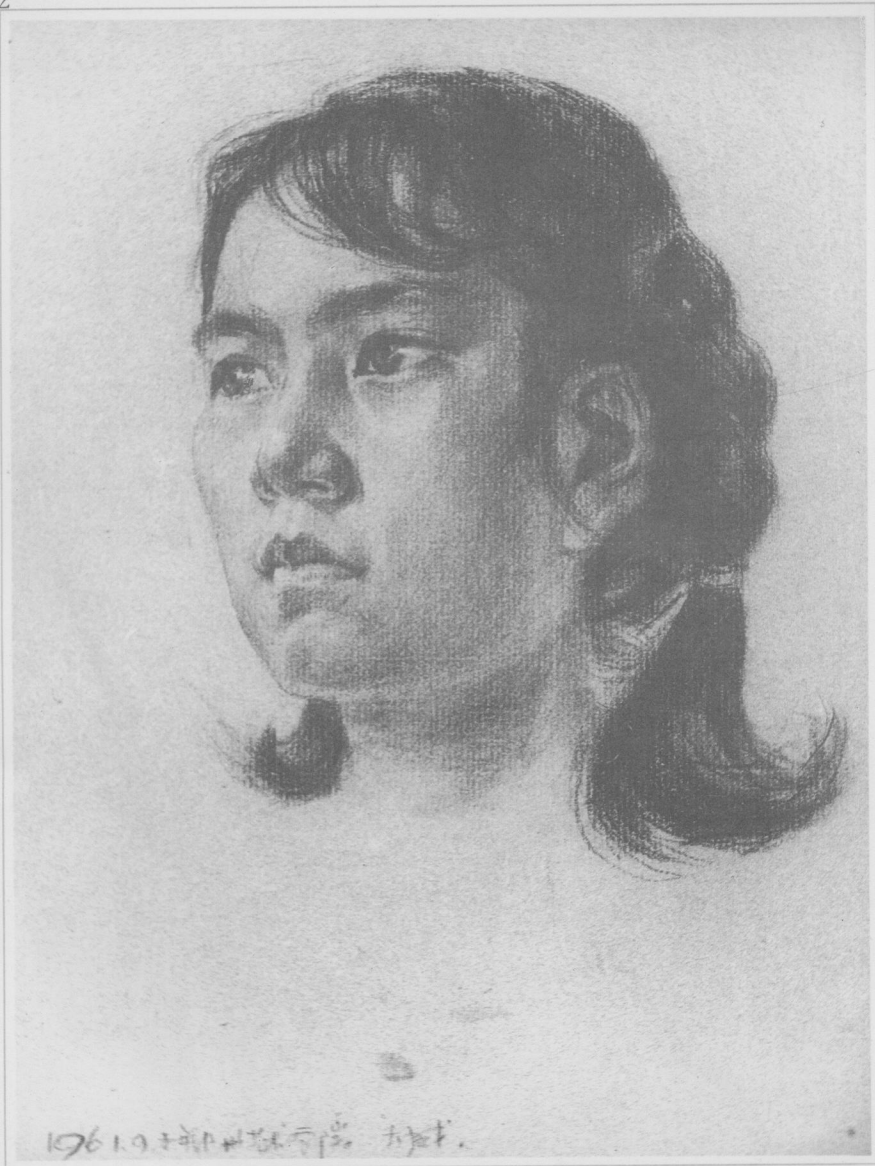
王威教授精研美术数十年，对于国画、版画、素描，都有很高的造诣，每一项都足以传世名家。他尤其是虚怀若谷，不狂不骄，更足以为艺术界的典范。他把数十幅素描聚集成册，付印行世。这部素描，实为学习国画、西画筑基的最佳范本，允宜人手一编。肖佛万里驰书，要我写序，因念师友之谊，不好以不文辞。

一九九四年三月于台湾

吕佛庭识

老人像（一九五六年）





李茵（一九六一年）



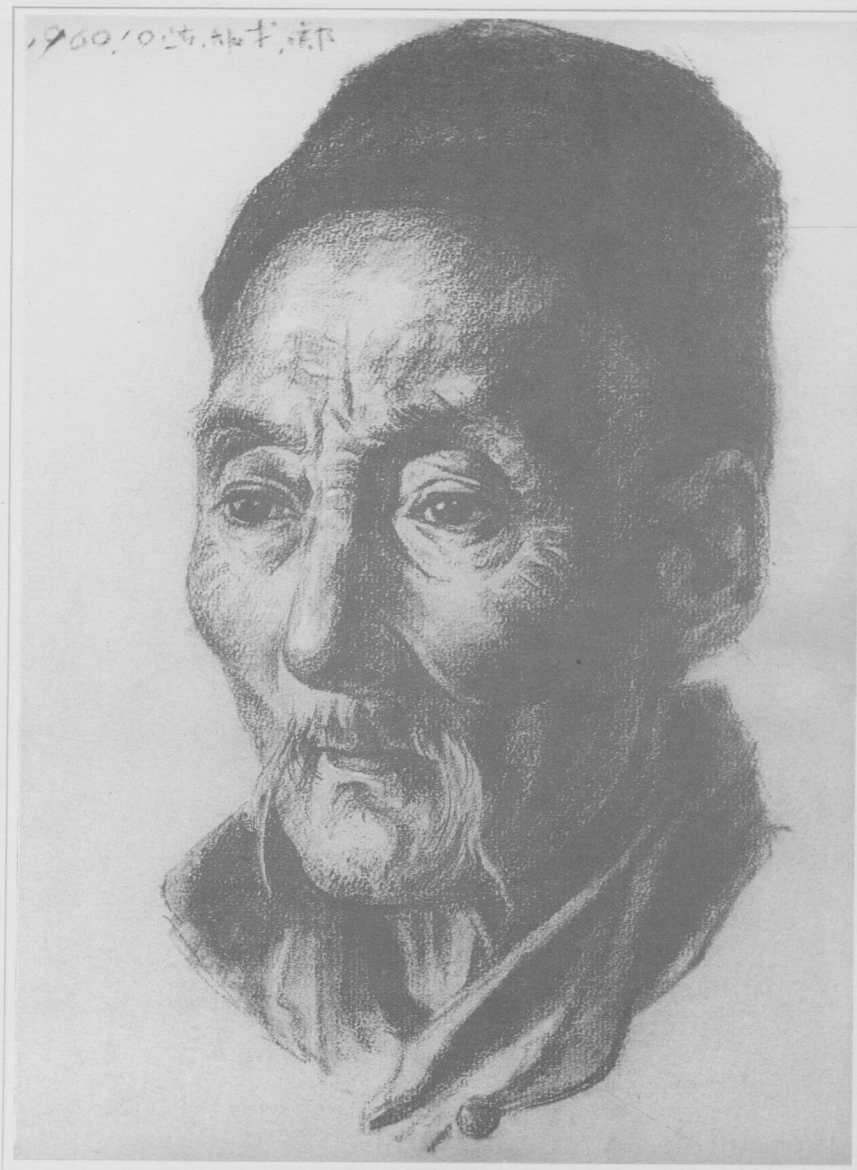
披皮衣的老人（一九六一年）

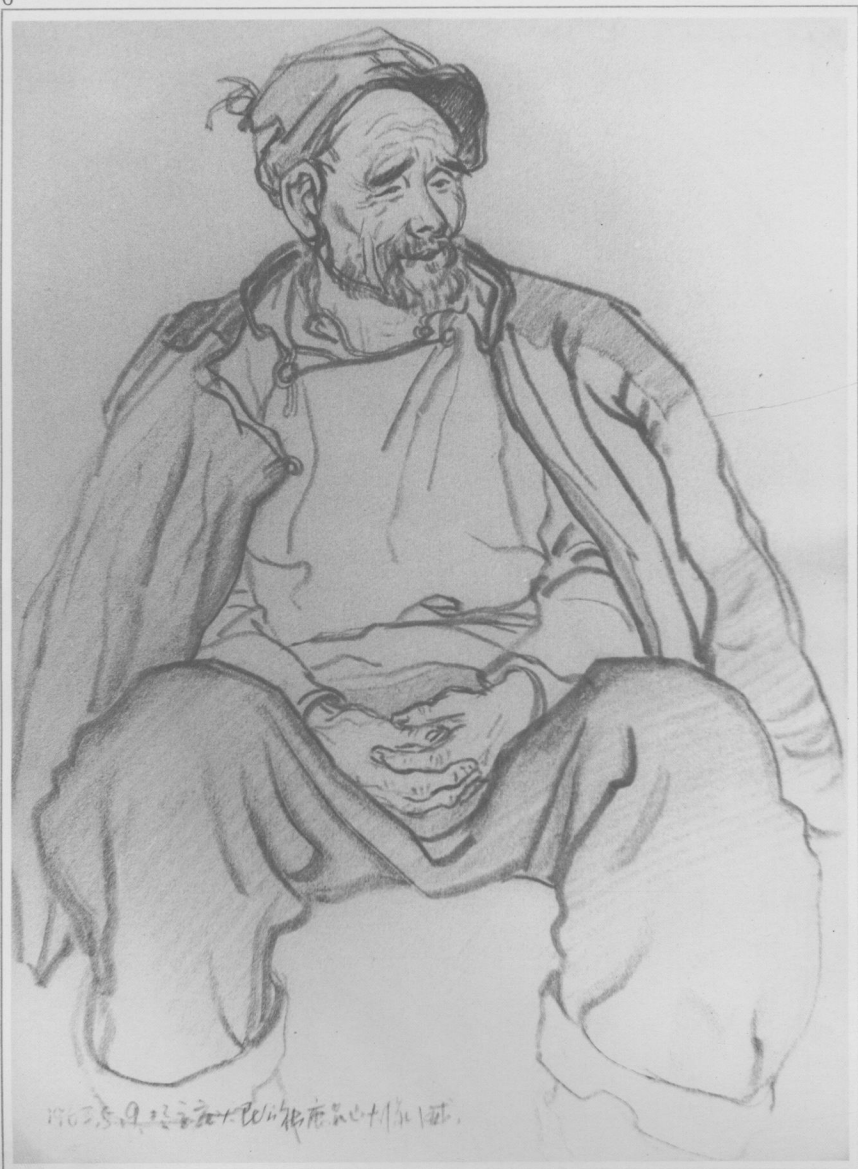


民兵队长（一九六〇年）

1900, 10月, 北平, 頤和園

老农 (一九六〇年)





太行山里的老农（一九六三年）

1963.9.22 于太行山老农心中作此画。

老生产队长（一九六〇年）

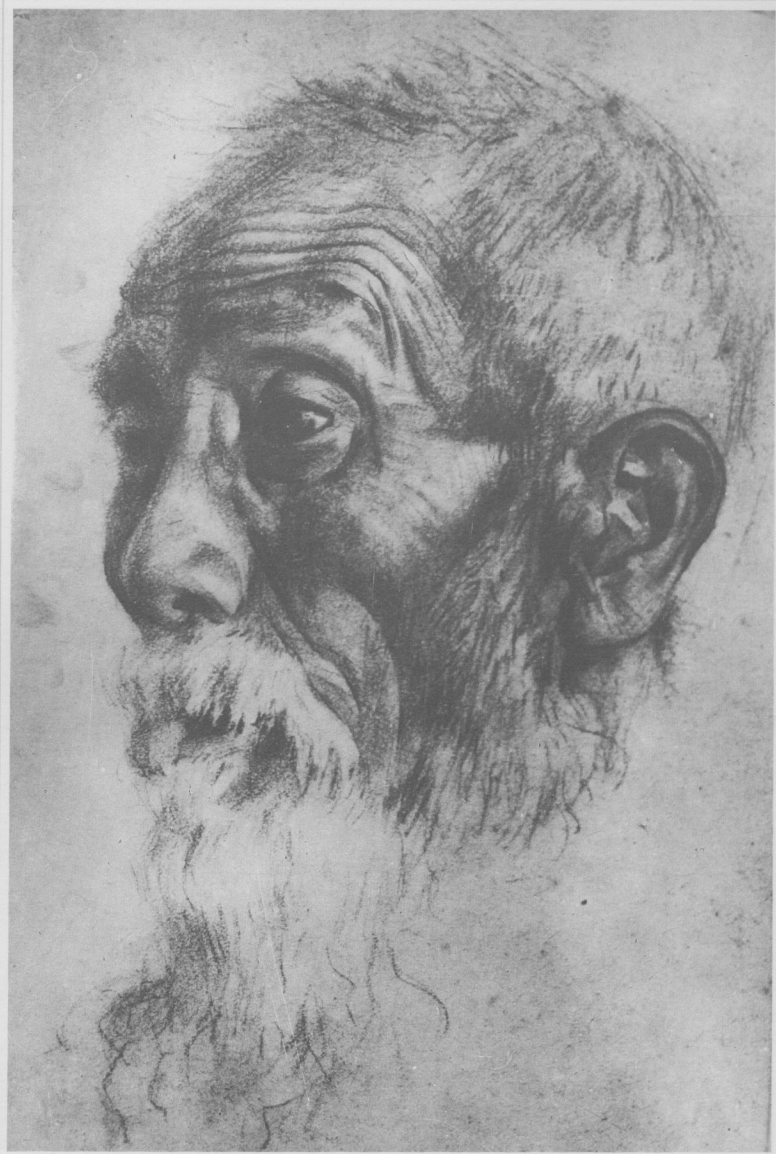




女大学生（一九六一年）

1961.11 於華北師大

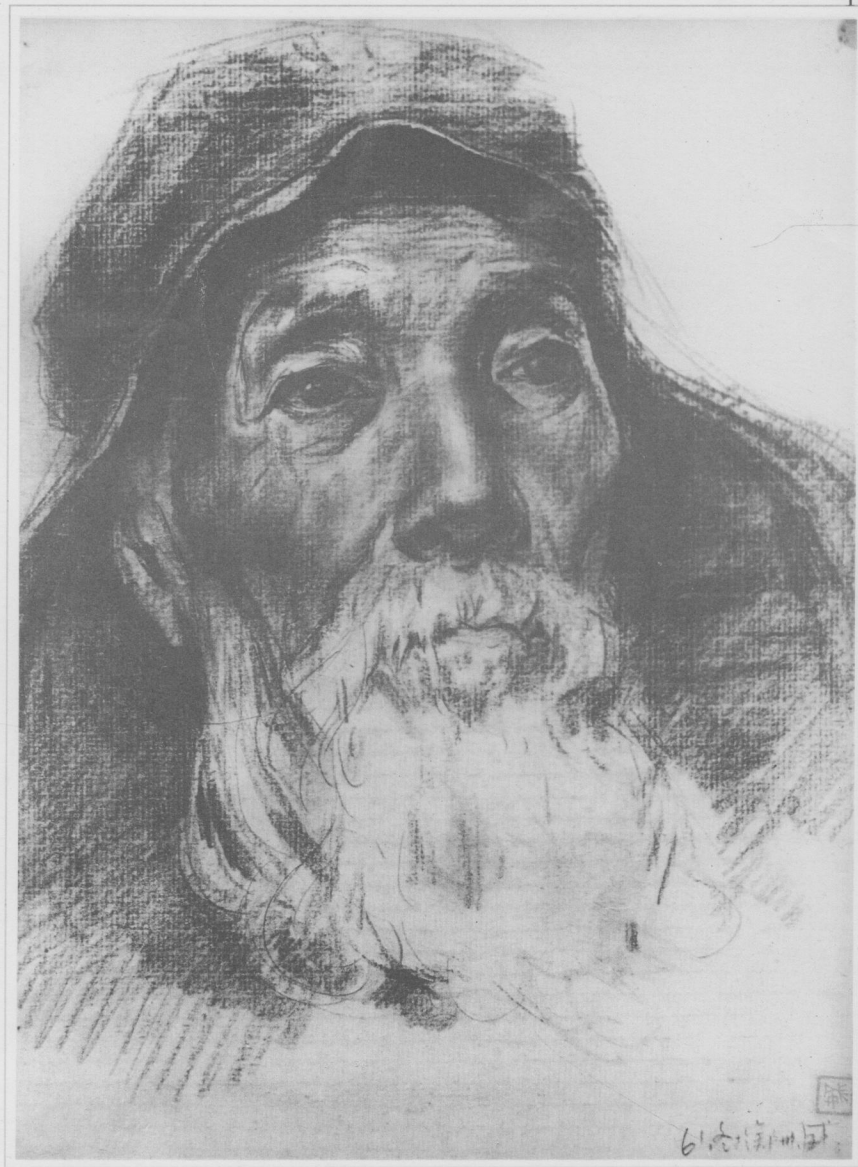
黄河边的老农（一九六一年）

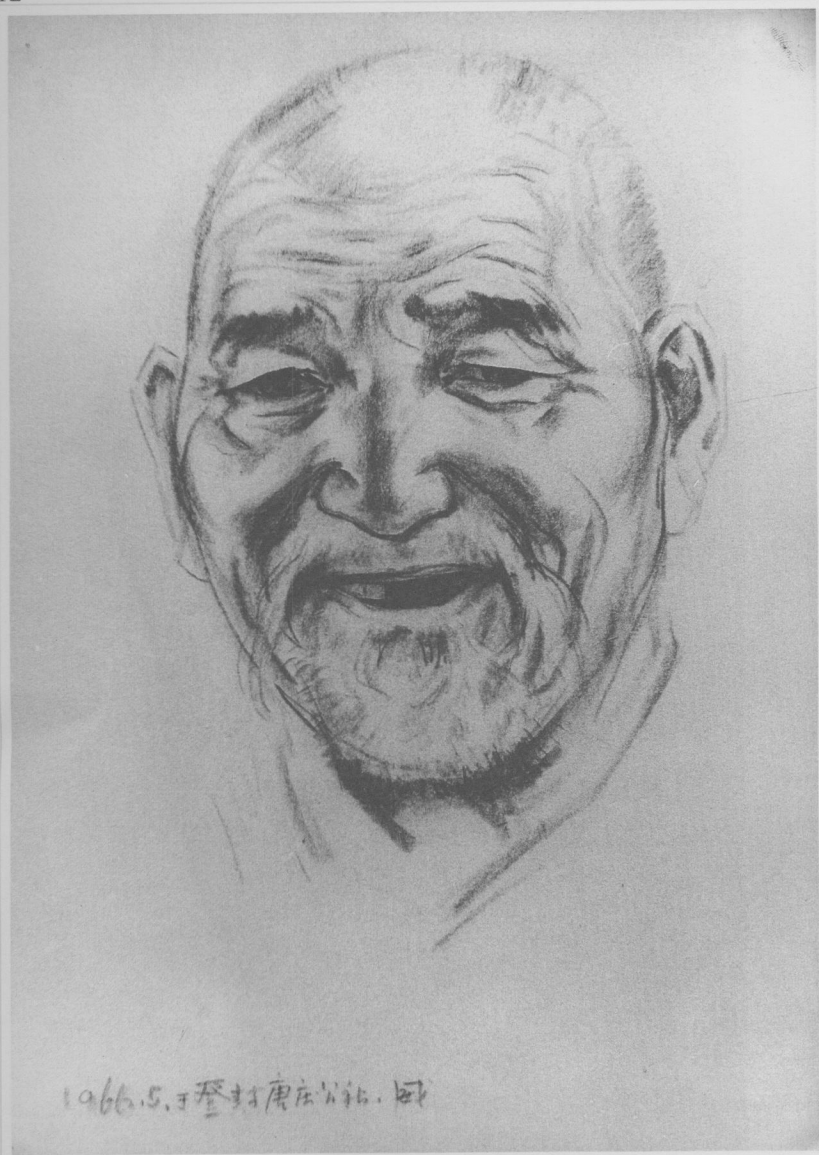




嵩山角下的村姑（一九六六年）

戴棉帽子的老人（一九六一年）





嵩山里的老农（一九六六年）

1966.5.于登封唐庄公社. 画