

会计真账

—— 实操教程 ——

李连玉 著

(上册)

■ 会计培训首选
■ 在岗会计必备
■ 自学会计良师

KUAIJI ZHENZHANG
SHICAO JIAOCHENG

廣東省經濟出版社

2010
1

阅 览

会计真账

—— 实操教程 ——

李连玉 著

(上册)

廣東省出版集團
廣東人民出版社

图书在版编目 (CIP) 数据

会计真账实操教程. 上册 / 李连玉著. —广州: 广东经济出版社, 2010. 1

ISBN 978-7-5454-0181-3

I. ①会… II. ①李… III. ① 会计方法—教材 IV. ①F231

中国版本图书馆 CIP 数据核字 (2009) 第 234573 号

出版发行	广东经济出版社 (广州市环市东路水荫路 11 号 11~12 楼)
经销	广东新华发行集团
印刷	广东金冠科技发展有限公司 (广州市黄埔区南岗云埔工业区骏丰路 111 号)
开本	787 毫米×1092 毫米 1/16
印张	15
字数	293 000 字
版次	2010 年 1 月第 1 版
印次	2010 年 1 月第 1 次
印数	1~6 000 册
书号	ISBN 978-7-5454-0181-3
定价	30.00 元

如发现印装质量问题, 影响阅读, 请与承印厂联系调换。

发行部地址: 广州市环市东路水荫路 11 号 11 楼

电话: (020) 38306055 38306107 邮政编码: 510075

邮购地址: 广州市环市东路水荫路 11 号 11 楼

电话: (020) 37601950 邮政编码: 510075

营销网址: <http://www.gebook.com>

广东经济出版社常年法律顾问: 何剑桥律师

· 版权所有 翻印必究 ·

内容提要

本教程是以标准企业（长宏公司）作为操作主体。首先向大家介绍与会计实操有直接关系的企业概况，然后是会计科目的选取与使用、会计实操所依据的规章制度。从第五章起对企业筹建期经济业务进行会计实操，历经生产、销售及年终会计决算，最后进入企业正常经营业务实操。每项经济业务后面直接配有记账凭证；经济业务所需单据、科目汇总表和丁字账，统一排列在每章后面。关于账簿登记和财务报表编制，则统一安排在教学最后。同时，本教程配有必要的实操讲解和理论精选，其目的是方便大家自行操作，并且理解和掌握必要的实操理论。

关于经济业务的内容编排，依据着生产的自然程序。开始是企业成立接受各方投资，之后是招聘人员、购买材料、添置设备。筹建期结束进入生产期，月初安排车间各生产线任务，月末计算完工产品生产成本。将完工产品推销出去，企业销售业务全面展开；供、产、销正常运转，企业进入正常经营期，内容编排全部是正常经济业务。生产一经启动，必然要发生与之相适应的生产费用；企业要运作，必然要发生与之相适应的期间费用；各种耗费出现后，必然换来企业收入；收入同费用相抵，必然出现当期损益。这是企业经济活动演化规律，会计实操内容也正是基于此，并进行了全面细致的安排。

前 言

实践证明：采用真账实操方式培训会计，易学易懂，点到即会，并且能够在短时间内培养出优秀实操型会计人才。

那么，一套优秀会计实操教程，也就显得非常重要。本教程具有五大特点：一是按企业运作方式设计章节编排内容，从宏观上把握住会计培训规律，明确了会计培训方向，走对了路，这是确保学员学会成才的前提；二是以企业实际发生的经济业务作为操作对象和培训内容，从微观上把握住会计培训规律，理论联系实际，学以致用、学用结合，这是确保学员学会成才的基础；三是用真单、真账开展形象教学和实操训练，使形式与内容达到完美结合，易学易懂、点到即会，这是确保学员学会成才的关键；四是将会计实操与企业管理结合起来，培养的是实操型会计人才，解决的是实际问题，企业需要的就是这样人才；五是入门起点低，学成层次高，只要具有初中以上文化，热衷于财会，学好本实操，在短时间内即可上岗经管企业全盘账，甚至达到会计主管级水平，并适用于各行各业。

本教程是会计培训的理想教材，为培训量身定做；也是在岗会计规范化作账和继续提高的必备指南；同时也是广大会计爱好者自学的良师。

目 录

第一章 长宏公司概况

- 一、企业注册情况 / 2
- 二、税收与信贷 / 2
- 三、机构、人员、岗位及工资 / 2
- 四、公司组织架构图 / 3
- 五、供、产、销流程图 / 3
- 六、供应商档案 / 4
- 七、客户档案 / 4
- 八、存货供给 / 5
- 九、固定资产投放 / 5
- 十、产品定额生产成本 / 6
- 十一、销售指导价格 / 7
- 十二、经营期间划分 / 7

第二章 长宏公司会计科目选取与使用

- 一、长宏公司会计科目选取 / 10
- 二、资产类会计科目使用说明 / 10
- 三、负债类会计科目使用说明 / 12
- 四、所有者权益类会计科目使用说明 / 13
- 五、损益类会计科目使用说明 / 13

第三章 长宏公司财务管理与会计核算制度（内部适用）

- 一、总则 / 16
- 二、会计机构设置与人员配备 / 16
- 三、会计账目设置与启用 / 16
- 四、会计凭证填制与传递 / 17
- 五、结账与财务报表编制 / 17
- 六、主要财务事项规定 / 17

第四章 长宏公司投资协议书与章程

- 一、长宏公司投资协议书 / 20
- 二、长宏电子有限公司章程 / 21

第五章 长宏公司筹建期会计实操

- 一、筹建期经济业务发生与会计凭证填制 / 24
- 二、2009年10月份经济业务单据 / 44
- 三、2009年10月份科目汇总表与丁字账 / 68

第六章 长宏公司生产期会计实操

- 一、生产期经济业务发生与会计凭证填制 / 73
- 二、2009年11月份经济业务单据 / 98
- 三、2009年11月份科目汇总表与丁字账 / 125

第七章 长宏公司销售期及年终决算会计实操

- 一、销售期及年终决算经济业务发生与会计凭证填制 / 130
- 二、2009年12月份经济业务单据 / 157
- 三、2009年12月份科目汇总表与丁字账 / 196

第八章 长宏公司正常经营期会计实操

- 一、正常经营期经济业务发生与会计凭证填制 / 203
- 二、2010年1月份科目汇总表与丁字账 / 226

第九章 长宏公司会计实操程序总体讲解

- 一、长宏公司会计账簿设置 / 232
- 二、长宏公司经济业务单据填制 / 232
- 三、长宏公司记账凭证填制 / 233
- 四、长宏公司明细账登记 / 234
- 五、长宏公司科目汇总表及丁字账编制 / 235
- 六、长宏公司总账登记与月末结账及新年度账簿更换 / 235
- 七、长宏公司财务报表编制 / 236

第十章 长宏公司会计账簿登记

- 一、总分类账登记 / 239

- 二、现金出纳账登记 / 289
- 三、往来结算明细账登记 / 303
- 四、存货明细账登记 / 319
- 五、成本费用明细账登记 / 338
- 六、固定资产明细账登记 / 372
- 七、应交税费（增值税）明细账登记 / 387
- 八、销售明细账登记 / 396
- 九、其他科目明细账登记 / 404

第十一章 长宏公司财务报表编制

- 一、资产负债表编制 / 440
- 二、利润表编制 / 441
- 三、增值税申报表编制 / 442
- 四、所得税申报表编制 / 443
- 五、城市维护建设税及教育费附加申报表编制 / 444

第十二章 会计实操理论精选

第一章

长宏公司概况



一、企业注册情况



二、税收与信贷



三、机构、人员、岗位及工资



四、公司组织架构图



五、供、产、销流程图



六、供应商档案



七、客户档案



八、存货供给



九、固定资产投放



十、产品定额生产成本



十一、销售指导价格



十二、经营期间划分

一、企业注册情况

企业名称：花都长宏电子有限公司

企业代码：1357000

企业地址：广州市花都区新华街发展路1号

注册资金：捌佰万元（800万元）

经营范围：主营：模组、话机；兼营：电子元器件

联营期限：十年（2009年10月1日至2019年9月30日）

注册时间：2009年10月1日

企业简称：长宏公司

经济类型：联营企业

法人代表：陈伟强

经营方式：制造、销售

二、税收与信贷

长宏公司被核定为一般纳税人，在新华街税务分局登记，登记号码2468A，识别号码2468B。需要缴纳的工商统一税费为：增值税、所得税、城市维护建设税和教育费附加。各种税费月末申报、次月15日前缴纳。

长宏公司在工商银行花都支行开立基本账户，直接同该行发生信贷关系，并通过此行办理全部往来结算业务。

存款账号：3838

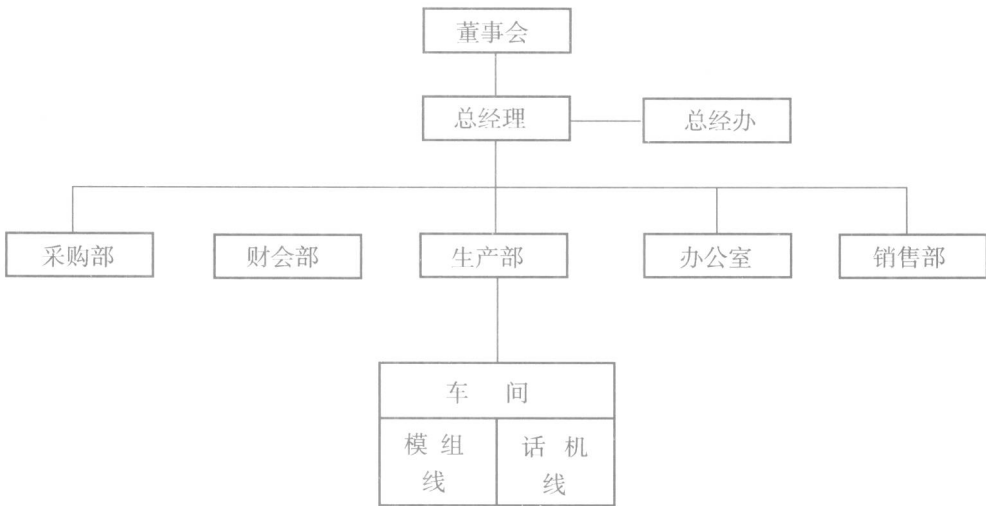
借款账号：5757

公司电话：020-86813579

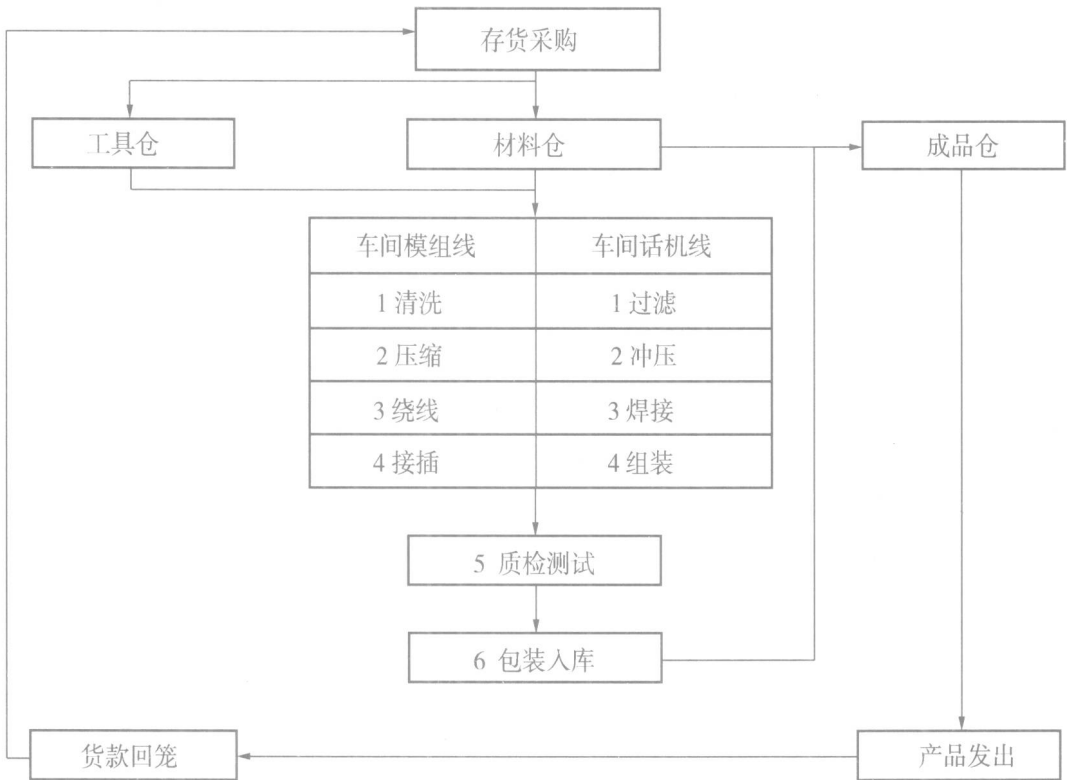
三、机构、人员、岗位及工资

机构	人员	职务	月工资 (元)	人员	职务	月工资 (元)	人数	工资总额 (元)
总经办	陈伟强	总经理	3 000	张志新	副总经理	2 600	4	9 400
	刘新华	副总经理	2 600	陈丽娟	秘书	1 200		
供应部	李林	部长	2 000	王文平	采购员	1 500	4	5 800
	黄小燕	采购员	1 300	李艳华	仓管	1 000		
财会部	王海英	部长	2 000	林海红	记账	1 300	4	5 700
	刘艳	出纳	1 200	赵凤娟	统计	1 200		
销售部	梁凤珍	部长	2 000	李美玲	销售员	1 200	4	5 400
	郭小明	销售员	1 200	伍志明	销售员	1 000		
办公室	吴志刚	主任	2 000	范永红	人事	1 200	6	6 500
	王凤柱	司机	1 000	徐玉芳	清洁工	800		
	何天亮	保安	800	张立华	厨工	700		
生产部	刘玉斌	部长	2 000	冯小英	设计员	1 500	6	8 700
	谭天华	质检	1 300	陈志勇	机修员	1 100		
	王志国	主管	1 500	蔡风新	技术员	1 300		
车间	模组线	工人	600			144 000	240	144 000
	话机线	工人	650			78 000	120	78 000
全体员工							388	263 500

四、公司组织架构图



五、供、产、销流程图



六、供应商档案

编号	单位全称	简称	地址	电话	税号	银行及账号
101	江门宏发电路板厂	江门宏发	宏发路1号	767535	3458B	江门支行 4646
102	台山侨富电子公司	台山侨富	侨富路2号	866724	3327B	台山支行 5151
103	顺德化工有限公司	顺德化工	化工路3号	538146	4131B	顺德支行 3326
104	浙江悦达电子公司	浙江悦达	悦达路4号	431259	5732B	浙江分行 5959
105	东莞无线电一厂	东莞无线	电子路5号	249386	2911B	东莞支行 6464
106	清远光华造纸厂	清远光华	光华路6号	551423	6371B	清远支行 3231

七、客户档案

编号	单位全称	简称	地址	电话	税号	银行及账号
101	武汉广告快讯公司	武汉广告	快讯路1号	242156	2461B	武汉支行 2424
102	青岛屏幕广告公司	青岛屏幕	屏幕路2号	313187	2462B	青岛支行 3434
103	沈阳电讯器材公司	沈阳电讯	电讯路3号	412535	3461B	沈阳支行 2525
104	西安屏幕广告公司	西安屏幕	通讯路4号	526731	3462B	西安支行 3636
105	东莞广告快讯公司	东莞快讯	商业路5号	231565	4464B	东莞支行 4242
106	北京长通电子公司	北京长通	长通路6号	296187	4465B	北京分行 4313
107	顺德电讯器材公司	顺德电讯	邮电路7号	342156	4466B	顺德支行 5454
108	海南通讯器材公司	海南通讯	交电路8号	454181	4467B	海南分行 6262

八、存货供给

存货种类		品名及编号	型号	存货种类	品名及编号	型号
原 材 料	主要材料	1101 驱动大板	0.48M2	周转材料 (在用)	201 文件柜	10S
		1102 集成块	15N		202 办公台	5A
		1103 驱动小板	0.12M2		203 电话	280 型
		1104 电解电容	25V		204 万用表	8E
	辅助材料	1201 稀释剂	10K		205 天平	10L
		1202 氯丁胶	15H			
	其他材料	1301 泡沫盒	20Y	产成品 (通讯器材)	301RED 模组	0.48M2
		1302 纸箱	30U		302SDP 话机	320 型

九、固定资产投放

类别	品名及编号	型号	存放	类别	品名及编号	型号	存放
房屋及 建筑物	101 生产车间	100D	发展路1号	电子 设备	301 电脑	100A	销售部
	102 办公楼	20R	发展路1号		302 复印机	200B	办公室
机器 设备	201 生产线	40M	车间	运输 设备	401 昌河牌汽车	7Z	办公室
	202 绕线机	10G	车间		402 东风牌汽车	10T	销售部
	203 冲床	80S	车间	其他 设备	501 干燥箱	80M	车间
	204 电动机	30L	车间		502 烧录器	10X	车间

十、产品定额生产成本

RED 模组定额生产成本

编制部门：财会部、生产部

2009年10月1日

数量：1块

成本项目	品名	规格	单位	定额消耗 (块)	定额单价 (元)	定额成本 (元)
直接材料	驱动大板	0.48M2	块	1	850	850
	集成块	15N	个	10	4.1	41
	稀释剂	10K	千克	2	11	22
	小计					913
直接人工	直接作业 人工	每月定额产量为500块，直接作业工人254人，工资及福利每人定额为750元，工资总额190500元				381元/块
制造费用	分配计入	按制造费用明细项目核定，模组线每月应分摊制造费用34000元				68元/块
定额成本		直接材料 + 直接人工 + 制造费用				1362元/块

SDP 话机定额生产成本

编制部门：财会部、生产部

2009年10月1日

数量：1台

成本项目	品名	规格	单位	定额消耗 (台)	定额单价 (元)	定额成本 (元)
直接材料	驱动小板	0.12M2	块	1	31	31
	电解电容	25V	片	5	2.2	11
	氯丁胶	15H	千克	0.2	5	1
	小计					43
直接人工	直接作业 人工	每月定额产量为6000台，直接作业工人120人，工资及福利每人定额为800元，工资总额96000元				16元/台
制造费用	分配计入	按制造费用明细项目核定，话机线每月应分摊制造费用18000元				3元/台
定额成本		直接材料 + 直接人工 + 制造费用				62元/台

十一、销售指导价格

产品销售指导价格表

编制部门：财会部、销售部

2009年10月1日

产品	规格	计量单位	不含税销售价	含税销售价		
				增值税率	销项税额(元)	价税合计
RED 模组	0.48 米 ²	块	2 500 元/块	17%	425	2 925 元/块
SDP 话机	320 型	台	135 元/台	17%	22.95	157.95 元/台
备注	业务员可在指导价上下 10% 范围内定价					

十二、经营期间划分

2009年10月份：企业开始筹建。

2009年11月份：企业进入生产期。

2009年12月份：企业进入销售期及年终会计决算。

2010年1月份：企业正常经营业务开展。

讲解：首先要和大家明确的是，我们学会计实操等于上岗做会计工作。而且是经管企业——长宏公司全盘账，所处的位置是长宏公司财会部，担当的角色是财会部长王海英和记账会计林海红。同时你要把出纳、仓管和车间统计等辅助工作，也全部学会。这就决定了你必须要了解企业情况。如果不了解情况，上来就直接做账，肯定容易出错，道理很简单。但是企业的情况很复杂，也很多，到底要了解哪些情况呢？一句话，就是了解同我们会计做账有直接关系的情况，具体包括以下十二个方面内容。

首先，是企业的注册情况。这也是企业最基本情况，做其他岗位工作的也要了解这些情况，注册情况在企业登记证书中已全部载明。

其次，是税收与信贷的情况，这也是非常重要的情况。做会计必然要与银行和税务打交道，向税务部门定期交税，同银行要发生信贷及结算关系。为此，它们也都向企业派出了专管员，有些具体情况可同专管员直接联系获取。

再次，了解机构、人员、岗位和工资的情况也很重要。做会计必然要同内部人员和部门打交道，因为他们经常来财会部报单和要数，同时会计也要负责企业的工资计算与发放。

第四，了解企业组织架构图，主要是帮助我们明确财会部在企业组织中所处的

位置，也就是上下左右位置，明确工作位置，能够使财会工作按程序办事，有秩序地开展工作。

第五，了解有关企业的运作方式。供产销流程图，是用图形的方式，将企业运作方式直接展现给学员，使学员清楚了解到企业从投入到产出过程的全貌，它是我们会计实操的主体内容。

第六，供应商与客户档案，是会计做好往来结算工作的必备资料，也是登记往来结算账目的依据。这项工作做不好，或不能及时完成，会影响到整个公司的经营运作。

第七，存货供应。它是企业运作过程的主要活动，特别是对货物的分类与核算，历来是企业的难题，导致仓库管理混乱，同时影响了采购和生产，所以，必须首先按照会计核算统一要求分类，然后制定出企业特有的编码方案，这是搞好存货核算工作的关键一步。

第八，固定资产，是企业生产经营活动的物质设备，它从物质角度代表了企业生产经营能力，所以要全面进行核算。

第九，产品的定额生产成本，是企业生产管理的主要依据，没有定额，就没有生产管理。为此，我们首先要掌握的是产品定额生产成本，它主要包括材料、人工和制造费用定额，这不仅是日常生产活动安排的依据，也是对生产过程进行考核的标准。

第十，关于销售指导价格。企业产出的产品，必须要制定出指导价格，用指导价格对销售环节进行内部调控。

第十一，由于增值税销项税额的存在，所以制定销售指导价格，必须要明确含税销售价与不含税销售价，供销售员与客户选择。

第十二，最后，也是最重要的，就是关于经营期间的划分。任何一个企业从成立到终止，都要经过筹建期、生产期、销售期及年终决算，最后进入正常经营期。当然，不同期间对会计核算的要求是不同的。准确划分经营期间，是做好会计实操工作的前提条件。

以上十二个方面的内容，是我们到企业从事财会工作，也是我们学习会计实操必须要掌握的内容。随着你在企业工作时间的不断延长，你需要了解和掌握的情况会更多，这将对你从事的会计工作有非常大的促进力，同时出现的各种疑难问题也会相应地得到解决，你的会计操作技能也会不知不觉地提高起来。

长宏公司会计科目选取与使用



一、长宏公司会计科目选取



二、资产类会计科目使用说明



三、负债类会计科目使用说明



四、所有者权益类会计科目使用说明



五、损益类会计科目使用说明