

甘南文史资料

第五辑

甘南简史

(专辑)



中国人民政治协商会议甘南藏族自治州委员会
文史资料研究委员会

206

李振翼 編

甘肅簡史

趙麗生題

前 言

甘南藏族自治州是以藏族为主体的多民族聚居区。从远古时代起，甘南各族人民就生息繁衍，劳动开拓在这块美丽、富饶的四万四千平方公里的土地上，为创造和发展中华民族光辉灿烂的业绩，为开发和巩固边远地区起了重大作用。虽然在不同的历史时期，甘南地区也曾出现过割据与分裂，争夺与征伐，压迫与反抗的民族斗争，但各族人民和睦相处，携手并进是甘南民族关系发展的主流，也保持了中华民族的光荣传统。

从甘南的历史发展看，它是我国西部民族文化孕育地之一，也是汉族与其它少数民族在政治、经济、文化各方面相互交流和影响的地带。它在我国西部民族关系史上，具有特殊的地位。这里不仅有着藏族历史文化的地域性特点，而且是许多民族曾经活动过的地方，所以甘南地方的历史，表现了多元性的特征，因而它也是研究我国西北部民族和民族关系的重要地区之一。

历史告诉我们，千百年来，勤劳勇敢的甘南藏族人民酷爱自由，赞成平等的联合，反对民族压迫，反对剥削阶级的统治，与各族人民友好往来，为创造中华民族的悠久历史，丰富伟大祖国的文化宝库，做出了巨大贡献。

由于甘南地处甘、青、川三省边境，历代有关记载当地历史的著述不多。近代以来，有关学者、专家研究甘南历史

的菁文要论，大多又散见于报章、杂志之中，未能编纂汇集
成介绍甘南全州性历史的著作。本书编者李振翼同志，经过
多年的实地考察研究，并参阅了大量的有关文献资料，编写
成了《甘南简史》一书。

该书主要赘述了自原始社会至解放前夕，五千多年来甘
南各族人民活动的简略史实。我们将它做为《甘南文史资
料》第五辑，予以印行，供编纂历史、学校教学、研究甘南
历史、文艺创作、制定甘南发展规划等有关方面参考。

我们编辑这本《甘南简史》由于水平所限，错误疏漏之
处一定不少，恳求读者不吝指正。

政协甘南藏族自治州委员会文史资料研究委员会

一九八六年八月

甘南藏族自治州简况

甘南藏族自治州位于甘肃省西南部，祖国大陆的中央。总面积四万四千余平方公里，地理座标东经一百零一度十五分至一百零四度二十八分，北纬三十三度零六分至三十六度十分之间。地处青藏高原东北部边缘，地势西高东低，东南河谷区最低，境内地形复杂，高山草原区为全州主要牧业基地。植被良好，平畴千里；高山森林区山高坡陡，森林茂密，垂直分布明显，是甘肃省主要林区；低山丘陵区为主要半农半牧地区，饲养业和种植业是这里的主要经济成分。黄河环绕于玛曲县境内，洮河横贯州境流经碌曲、夏河、卓尼、临潭等县，大夏河北流经夏河县出境。以上均属黄河水系。白龙江源于碌曲县，流经迭部、舟曲，属长江水系，计有一百二十多条支流，水力资源丰富。阿尼玛卿山（积石山）、岷山、迭山、西倾山脉横亘域内，主峰均在四千至五千米之间，终年银盔熠熠，积雪不消。

本州因海拔高度平均在三千米以上，所以气候寒冷，且阴湿，多雨雪。又因地势自西向东倾斜，东西高差悬殊，使气候具有多样性。年平均气温玛曲、碌曲、夏河在摄氏三度以下，临潭、卓尼为三至五度，迭部、舟曲县在五度以上，舟曲县可达十三度左右。

本州人口共有五十三万之多，其中藏族二十四万七千人，占百分之四十二，汉族二十五万，回族三万六千人，土族、撒

拉、东乡等其他少数民族有一千二百多人。

古代这里为氐羌之地。西汉时曾置白石县、羌道县及洮阳城，北周时置洮州、迭州。明代置洮州卫。清代为洮州厅、河州、西固州同所辖。民国初设临潭县、西固县，民国十六年（1927）置拉卜楞设治局，十七年（1928）建夏河县。民国二十六年（1937）置卓尼设治局。一九四九年解放后，旋于一九五三年建立甘南藏族自治州，一九五五年析置碌曲、玛曲县，一九六一年设迭部县，并将西固县改称舟曲县。自治州首府设在夏河县合作镇，全州辖七个县，一百零七个乡镇。

本州黄河弯曲部及洮河上游为植被良好的宽阔草原区，以经营畜牧业为主，饲养牛、马、羊为主要经济，河曲马、歌拉羊、甘加羊、牦牛、合作猪为优良畜种，还盛产四大名砚之一的洮砚。洮河、白龙江、大夏河两岸及其支流上有大片森林，为甘肃省主要林区，其树种有云杉、冷杉、松、柏、栎、槭、椴、杨、桦等，面积约一百一十九万亩，蓄积量九千三百一十六万立方米，其中经济价值很高的建筑用材紫果云杉，质量高，分布广。此外还有核桃、柿子、苹果、梨、花椒等经济林木。农业为甘南的第三种经济类型。在海拔二千五百米以下的河谷区，种植青稞、小麦、蚕豆、芥子、玉米、糜子、谷子、荞、糜等，同时也经营畜牧业。

解放前，甘南地区生产力发展低下，处于封建社会前期阶段，商品生产极不发达，部分地区尚残存奴隶制。解放后，逐渐建起乳制品、农牧业机械修配、汽车修配、木材综合加工及制材、制药、食品、建筑、建材、毛革等工业企业，甘南乳品厂、甘南毛革厂、夏河皮革厂、临潭水泥厂、甘

南砖瓦厂、甘南水箱厂、甘南肉联厂等是州内主要企业。夏河县白土坡水电站和舟曲县锁儿头水电站为州内装机容量最大的电站。

州内主要公路有兰（州）郎（木寺）公路和两（河口）郎（木寺）、岷（县）合（作）、新（城）冶（力关）、新（城）洮（砚）、岷（县）代（古寺）公路等。

州内名胜古迹很多，以藏传佛教格鲁派（黄教）六大宗主寺之一的拉卜楞寺为最著名。另外有莲花山、甘加八角城（西汉古城）、临潭牛头城（晋——十六国时古城），还有天险腊子口和俄界会议会址等。

目 录

前 言	(1)
甘南藏族自治州简况	(3)
第一章 远古时代的氏族公社居民	(1)
第一节 马家窑文化	(1)
第二节 齐家文化	(8)
第三节 辛甸、寺洼和土著文化	(11)
第二章 先秦、两汉时期	(17)
第一节 西羌兴起前的甘南	(17)
第二节 西羌与周、秦的关系	(20)
第三节 西汉对羌人的政策与汉羌关系	(24)
第四节 东汉对西羌政策的变迁和羌人 的活动	(27)

- 第五节 东汉对羌族的压迫和羌汉人民
联合起义…………… (31)
- 第六节 羌族内迁和东汉末年羌族人民
的反抗斗争…………… (34)

第三章 魏晋南北朝和隋唐五代时期 …………… (39)

- 第一节 三国鼎立时期曹魏蜀汉争夺陇右
的斗争…………… (40)
- 第二节 吐谷浑入据洮西和十六国、北朝时期
的纷争局面…………… (44)
- 第三节 隋初临洮郡政治临潭及其所实施
的优抚政策…………… (54)
- 第四节 唐蕃和亲睦邻政策的实施…………… (57)
- 第五节 安史之乱后的甘南…………… (65)

第四章 宋、金、元时期 …………… (68)

- 第一节 唃廝罗政权与熙河之役…………… (68)
- 第二节 宋、金对洮西的争夺和边境贸易…………… (76)
- 第三节 蒙古贵族统治在甘南逐步确立…………… (81)
- 第四节 元代统治势力的加强和吐蕃人民
的反抗活动…………… (85)

第五章 明、清（鸦片战争前）时期

- (90)
- 第一节 洮州卫的屯垦制度和土地占有形式
..... (90)
- 第二节 茶马交易和洮州地区商业、交通的发展
..... (96)
- 第三节 蒙古族入迁和明末农民大起义在甘南
..... (100)
- 第四节 清代前期（鸦片战争前）的甘南..... (105)

第六章 近代甘南各族人民反帝

- 反封建斗争..... (111)
- 第一节 黑错人民的反清斗争..... (111)
- 第二节 临潭、舟曲人民的反抗活动..... (114)
- 第三节 资本主义列强在甘南的经济掠夺..... (118)
- 第四节 外国人在甘南的游历和考察..... (121)
- 第五节 基督教在甘南的活动..... (124)
- 第六节 辛亥革命和实行新政与剪灭复辟..... (126)
- 第七节 白朗起义军在甘南..... (130)

第七章 甘南人民反对军阀的斗争

- (133)
- 第一节 “五四”运动对甘南的影响及宣侠夫

- 的革命活动…………… (133)
- 第二节 拉卜楞人民反对宁海军的斗争…………… (136)
- 第三节 碌曲人民反抗鲁大昌的入侵…………… (141)
- 第四节 马仲英途经甘南和马尕西顺之乱…………… (143)
- 第五节 卓尼博峪事变及设治局的建立…………… (147)

第八章 中国工农红军长征路经甘南

及其影响…………… (152)

- 第一节 红一方面军进军甘南和俄界会议的召开…………… (153)
- 第二节 白龙江畔行军与腊子口战役…………… (157)
- 第三节 二、四方面军进军甘南和临潭苏维埃政权的建立…………… (161)
- 第四节 红军在甘南播下的革命火种…………… (169)

第九章 甘南农民大起义和北山、

插岗事件

…………… (172)

- 第一节 “饥民团”冶力关誓师和占领临潭县城…………… (172)
- 第二节 各路农民军门楼寺会师和进军武都…………… (175)
- 第三节 草川崮会议后回师北上…………… (179)

第四节	国民党“清乡”与卓尼北山事件……	(182)
第五节	国民党在藏区编制保甲与插岗人民的反抗……	(184)
第十章	解放前夕的甘南社会	
	……	(187)
第一节	民族与宗教……	(187)
第二节	卓尼土司和禅定寺院……	(194)
第三节	拉卜楞寺院的政教合一制……	(200)
第四节	甘南的伊斯兰教……	(203)
付印后记	……	(206)

第一章 远古时代的氏族公社居民

黄河流域是我们伟大祖国的发祥地之一。甘南藏族自治州地处黄河中上游。州内三河一江（黄河及其支流洮河、大夏河和长江水系的白龙江）横贯全境。自古以来老祖先就为我们遗留下了许多丰富的人类的文化遗存和遗物。它为我国远古社会灿烂的文化艺术增添了风格独具的光彩，并成为其中不可分割的组成部分。

在甘南社会早期的旧石器时代文化遗存，我们至今还尚未见到（由于考古工作在甘南还处于初期普查阶段，故给描绘原始社会带来了一定的困难），但作为这种文化存在的地理条件、自然状况和它的先决条件的动植物化石标本，可以说是极为丰富和遍布全州的。例如甘南州治所在地合作红土梁庄发掘的一千万年以前的犀牛化石，玛曲出土的披毛犀、野牛和象牙化石等等，均为我们提供了古人类可能在这个地区生活过的历史线索。况在海拔四千公尺以上的西藏和近在甘肃省庆阳、平凉地区都有旧石器时代古人类的活动，故在甘南亦不能排除它存在的可能性。

第一节 马家窑文化

人类经历了一百多万年从猿到人的漫长历史时期，直至

五千年左右，我们的祖先已经在甘南州的洮河、白龙和江大夏河流域生息繁衍成长起来。他们从古老的原始群团，到母系氏族社会的血缘家族，进入到母系氏族公社的昌盛时期。在州内，仰韶文化中可以找到半坡、庙底沟类型西进的线索和石岭下过渡类型风格文化遗存。临潭县陈旗乡吊坪和迭部县然老遗址的勾叶圆点纹陶片，临潭陈旗乡磨沟崖和总寨乡庙台子遗址出土石岭下鸟眼圈线弧纹彩陶片，都为我们做出了最好的回答。马家窑文化类型，在洮河、白龙江两岸为我们留下了丰富的新石器时代的大量遗迹和遗物，反映了高度发展的母系氏族公社的生产生活面貌。

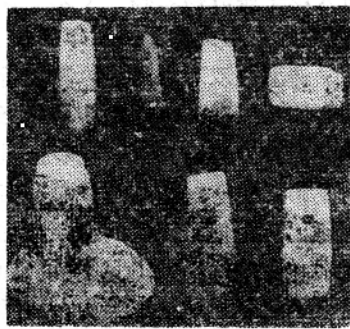
原始社会穴居野处，茹毛饮血的母系氏族社会晚期，出现的大量两端缺口刀和少数穿孔刀在舟曲白龙江和临潭、卓尼洮河两岸的出土，说明了原始农业有了进一步的发展。粮食作物的遗迹，至今在甘南州尚未见到，但作为它的加工工具的石磨盘、石磨棒和白杵，在洮河、白龙江流域均有发现，特别是石杵，可以说是俯拾即是。所以，这些均说明了原始农业在甘南已经发展到了一定程度。

随着原始农业的发展，家畜的饲养也跟着出现了。捕鱼狩猎生活，依然存在。在临潭县古战乡点将台遗址发现的一些石球，说明了狩猎技术有了进一步的提高。在深达两米以上的堆积层和灰烬中出现了鹿角、兽骨和家畜骸残骨，还说明了狩猎活动在氏族公社成员的生产活动中仍然占有一定的位置。而采集活动，在当时还是一部分生活资料的来源。甘南广垠的草原、河流和森林，便为狩猎、捕鱼和采集提供了优良的场所。

随着农业、畜牧、饲养事业的发展和两次大分工，原始

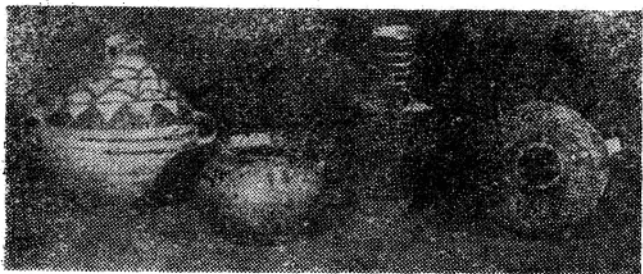
手工业也发展起来。制造的石器，从打制粗糙的尖状、刮削、砍砸器，逐步改进为打制石斧、石凿、石刀、石铲、石锤、石球和石箭头，进而采用第二次加工的磨制石器。磨制石器较之打制石器更加规范化，使用方便，用之得力，瞄准性强，常与木柄结合为复合工具，使用就更加得心应手，且节约劳力，生产赖此得到进一步提高。这些钻孔、有肩磨制石斧、缺口、穿孔石刀等，无论在舟曲县丰迭乡的掌坪遗址，迭部县洛大乡的催古磨遗址，卓尼县洮砚乡的纳儿遗址，或是临潭县陈旗乡吊坪的磨沟崖遗址都有发现。骨器、编织和纺织技术也发展了起来。石制特别是陶制纺轮在州内许多遗址均有发现。部分编织纹式在陶器上有所反映。这一时期粗糙简陋的打制石器，依然出土了不少的数量。例如临潭总寨乡庙台子和卓尼县城关白塔寺遗址的长柄有肩铲状器，以及点将台遗址大量的尖状、砍砸、刮削器等。一方面说明当地较之中原地区农业发展缓慢粗放和后进，另一方面，也说明古老传统的某种固着性。

制陶业在所有的原始手工业中，当推首屈一指的部门。所以，为我们留下的器物也最丰富。当时的制陶者，已摆脱了用筐篮涂抹泥巴，到火中焙烧的原始作法。他们精选陶土，进行淘洗杂质，或掺以适量的沙子、碎陶末，



甘南州出土的新石器时代的石器

以备作容器、炊器耐火之需。陶土调和好后，首先搓成泥条，再盘筑成粗坯，经过修饰打磨，嵌上附件耳、把手和附加堆纹之类。再经他们用类似毛笔的东西，以赤铁矿和氧化锰作颜料，在细泥质陶器上描绘彩画而成，其它掺砂陶器或为素面，或拍印各种纹式，至于小件，则多系直接捏制而成。临潭陈旗乡吊坪发现的涂有赤铁矿等颜料的石棒，可能就是当时颜料研磨器的一部分。当时的烧制陶窑构造简陋，在地上挖了火膛、上窑窠、周围用草芭泥筑成窑室，下用木柴做燃料，即可进行烧制。由于封闭不严，陶土中之氧化或充分氧化，陶色显现出桔黄、红或红褐色。因火候在一千度左右，所以陶质硬度很强。马家窑类型文化多用平行带纹、垂帐纹、圈点纹、波浪纹、网状纹和旋涡纹饰。其中许多彩陶造型精美，颜色纯正，彩绘富丽，是我国远古社会特有的高级实用工艺品，例如迭部姜巴沟遗址出土的两个彩陶壶，造型优美，“彩绘线条娴流畅，采用对称手法，布局井然，制作考究，给人以平整舒畅之感”（见《甘南迭部县新出土的彩陶壶》，载《考古与文物》1982年4期）。舟曲县丰迭乡掌坪遗址的同一造型之双耳彩陶壶，其波折水纹流畅生动，动感特强，而高圈足三联杯，造型奇特，彩绘线条粗犷奔放，又不失其为典雅之作（见《白龙江流域考古调查简报》，载《文物资料丛刊》第二辑）。从临潭县总寨庙台子出土的葫芦咀型鱼鳞彩壶上，我们可以看到仰韶文化半坡、庙底沟类型的古老传统在它身上的反映（见《洮河中上游（甘南部分）考古调查简报·上》）。至于半山、马厂类型文化以来的网状葫芦纹、锯齿旋涡纹、四大圆圈纹、折带纹、蛙纹和拍印绳纹、刻划纹、附加堆纹等的陶器，在洮河中下游均有出土。



临漳、透都县出土的马家窑文化彩陶罐。

在这些器物中最多而且最常见者还是泥质素面的绳纹储藏器、饮食用具、汲水器 and 掺砂粗泥质制作的饮具。陶器上所有的图案，如鸟纹、青蛙纹、鱼鳞纹、和鱼网形纹图案，还有一些动植物纹及许多几何纹式，都是人们在长期渔猎采集生活中仔细观察得来的写实东西。

总之，陶器的发明，为人们储备液体东西、烹煮食物，提供了极大之便利条件，这些陶器既是日常生活用具，又是供给精神享受、美化生活的工艺品。

原始农业生产和制陶业的发展，促使了母系氏族公社成员的定居生活。他们建立了氏族村落或部落村庄，当时氏族村落建立在洮河、白龙江、大夏河以及它们的支流两岸高亢的一、二号台地上，一般都选择避风向阳，近靠大山，下临溪水，有利于农业和渔猎的地方。当时村庄已有一定的布局，常常由居住区、窑场和公共墓地三个部分组成。磨沟崖、庄子园和吊坪遗址均在洮河支流注入该河的高三角台地上，背靠大山，面临洮河，土地肥沃，当年亦有山林之利，