

Zhongguo Wenhua
Zhishi Diben

中国文化知识读本

主编 金开诚
吉林出版集团有限责任公司
编著 焦小平
吉林文史出版社

唐三彩



Zhongguo Wenhua
Zhishi Duben

中国文化知识读本

主编 金开诚
编著 焦小平

唐三彩

吉林出版集团有限责任公司
吉林文史出版社



图书在版编目(CIP)数据

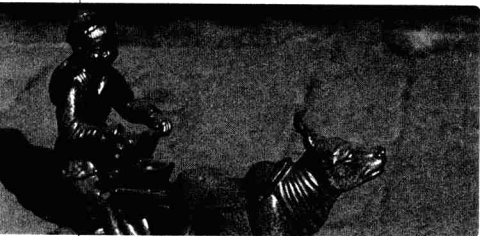
唐三彩 / 焦小平编著. — 长春: 吉林出版集团有限责任公司, 2009. 12

(中国文化知识读本)

ISBN 978-7-5463-1687-1

I. ①唐… II. ①焦… III. ①唐三彩—简介—中国
IV. ①K876.3

中国版本图书馆 CIP 数据核字(2009)第 236879 号



中国文化知识读本

唐三彩

唐三彩

主编: 金开诚 编著: 焦小平

责任编辑: 曹恒 崔博华 责任校对: 王明智

装帧设计: 曹恒 摄影: 金诚 图片整理: 董昕瑜

出版发行: 吉林出版集团有限责任公司 吉林文史出版社

印刷: 长春市利源彩印有限公司

版次: 2010年1月第1版 2010年1月第1次印刷

开本: 650×960mm 1/16 印张: 8 字数: 30千

书号: ISBN 978-7-5463-1687-1 定价: 14.80元

社址: 长春市人民大街 4646 号 邮编: 130021

电话: 0431-85618717 传真: 0431-85618721

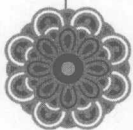
电子邮箱: tuzi8818@126.com

“全景”为该书部分图片提供者之一

因本书使用的个别图片无法与作者取得联系, 在此向作者表示歉意, 并请作者及时与我们联系, 以便按标准支付您的稿酬。

版权所有 翻印必究

如有印装质量问题, 请寄本社退换



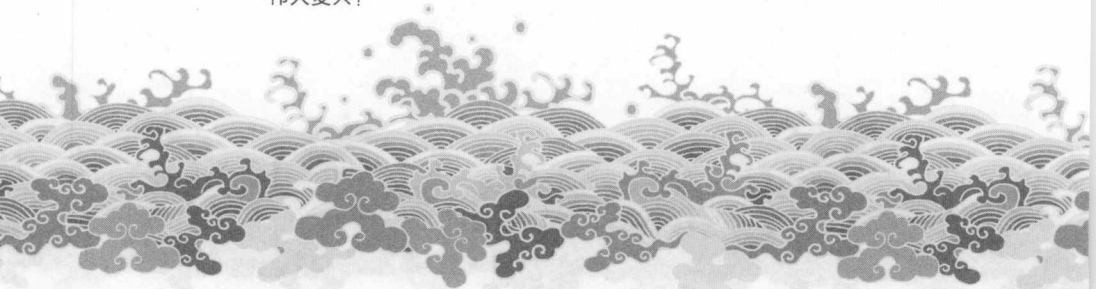
关于《中国文化知识读本》

文化是一种社会现象，是人类物质文明和精神文明有机融合的产物；同时又是一种历史现象，是社会的历史沉积。当今世界，随着经济全球化进程的加快，人们也越来越重视本民族的文化。我们只有加强对本民族文化的继承和创新，才能更好地弘扬民族精神，增强民族凝聚力。历史经验告诉我们，任何一个民族要想屹立于世界民族之林，必须具有自尊、自信、自强的民族意识。文化是维系一个民族生存和发展的强大动力。一个民族的存在依赖文化，文化的解体就是一个民族的消亡。

随着我国综合国力的日益强大，广大民众对重塑民族自尊心和自豪感的愿望日益迫切。作为民族大家庭中的一员，将源远流长、博大精深的中国文化继承并传播给广大群众，特别是青年一代，是我们出版人义不容辞的责任。

《中国文化知识读本》是由吉林出版集团有限责任公司和吉林文史出版社组织国内知名专家学者编写的一套旨在传播中华五千年优秀传统文化，提高全民文化修养的大型知识读本。该书在深入挖掘和整理中华优秀传统文化成果的同时，结合社会发展，注入了时代精神。书中优美生动的文字、简明通俗的语言、图文并茂的形式，把中国文化中的物态文化、制度文化、行为文化、精神文化等知识要点全面展示给读者。点点滴滴的文化知识仿佛颗颗繁星，组成了灿烂辉煌的中国文化的天穹。

希望本书能为弘扬中华五千年优秀传统文化、增强各民族团结、构建社会主义和谐社会尽一份绵薄之力，也坚信我们的中华民族一定能够早日实现伟大复兴！





【目录】

- ① 中国陶瓷史上瑰宝——唐三彩 001
- ② 漫长的历史过程及兴起原因 019
- ③ 唐三彩的制作过程、装饰及艺术特征 037
- ④ 唐代物质生活、精神生活的最理想的折射物 055
- ⑤ 不同地域的唐三彩 077
- ⑥ 唐三彩的发展及外来文化的融合和吸收 101
- ⑦ 唐三彩的历史作用 113

三彩同瓶人首器从瓷瓶史中前出

三彩，器与同深三惠板齐器出中特古，器

出前争金 001 百只出知纸神器个器器

器器器器器器器器器器器器器器器器器

前山拍器器器人宜器器，表水器器器器

器器器器王器王器器器器器器器器器器

器器器器器器器器器器器器器器器器器

前器三彩，器器器器器器器器器器器器

器器器器器器器器器器器器器器器器器

器器器器器器器器器器器器器器器器器

器器器器器器器器器器器器器器器器器

器器器器器器器器器器器器器器器器器

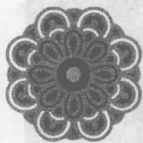
器器器器器器器器器器器器器器器器器

器器器器器器器器器器器器器器器器器

器器器器器器器器器器器器器器器器器

中国陶瓷史上瑰宝

唐三彩



唐三彩器，器本器器器器，白，黄，绿三彩



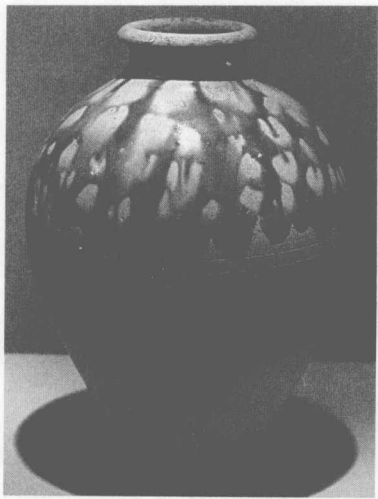
器器器器器器器器器器器器器器器器器

器器器器器器器器器器器器器器器器器

器器器器器器器器器器器器器器器器器

器器器器器器器器器器器器器器器器器

器器器器器器器器器器器器器器器器器



唐三彩以黄、白、绿色为基本釉，因此得名

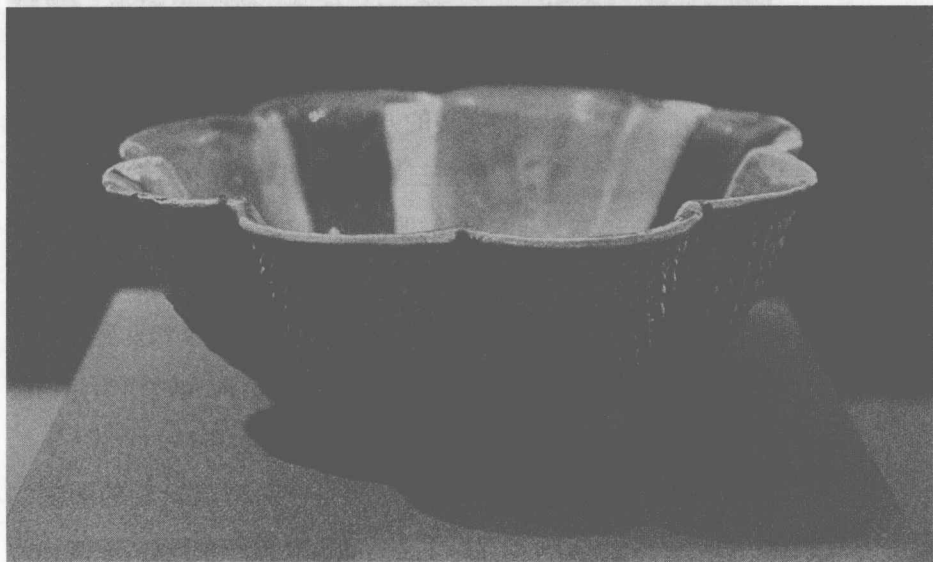
以前的历史研究从没有人过问唐三彩，古书中也没有对唐三彩的记载，唐三彩这个称呼形成也只有 100 多年的历史。直到 20 世纪初，清朝修建陇海铁路时，在山青水秀、景色宜人的洛阳邙山的山麓下，发现了大量唐王朝王室贵族的墓群。更加令人兴奋的是随着墓群的进一步挖掘，大量唐三彩的器皿、唐三彩俑和动物俑呈现在世人面前。它以形象生动、色彩绚烂、气势浑圆、雕琢精工、形象而不失理性的设计、简约而又带着夸张的手法，引起了人们的关注。为了弄清这些器皿的来历和价值，经王国维、罗振玉两位学者对唐三彩进行科学的分析、研究，还这些陶器真实的身份，指出了唐三彩的收藏价值、艺术价值和文化价值。

消息传出，国内外顿时对这个朴实而不失高雅的唐代陶器所痴迷，人们放下了唐三彩是陪葬品的不吉利想法，蜂拥到洛阳邙山来，重新搜寻被盗墓者遗弃的唐三彩。顷刻之间，洛阳邙山被人们挖得体无全肤。曾经被遗弃的唐三彩，在世人面前成了无价之宝，身价倍增。外国人不惜重金纷纷来购买和收藏唐三彩，大量稀世珍宝流失于外，实在让国人叹息，追悔莫及。建国后，国家考古研究

机构对唐三彩的釉料进行了化学成分提取，并对制作工艺进行了深入的研究。进一步认定了唐三彩在中国传统文化和中国陶瓷历史上的历史地位，它是中国陶瓷发展史上一颗瑰丽的明珠，是中国陶瓷艺术和雕塑艺术的完美集合物。

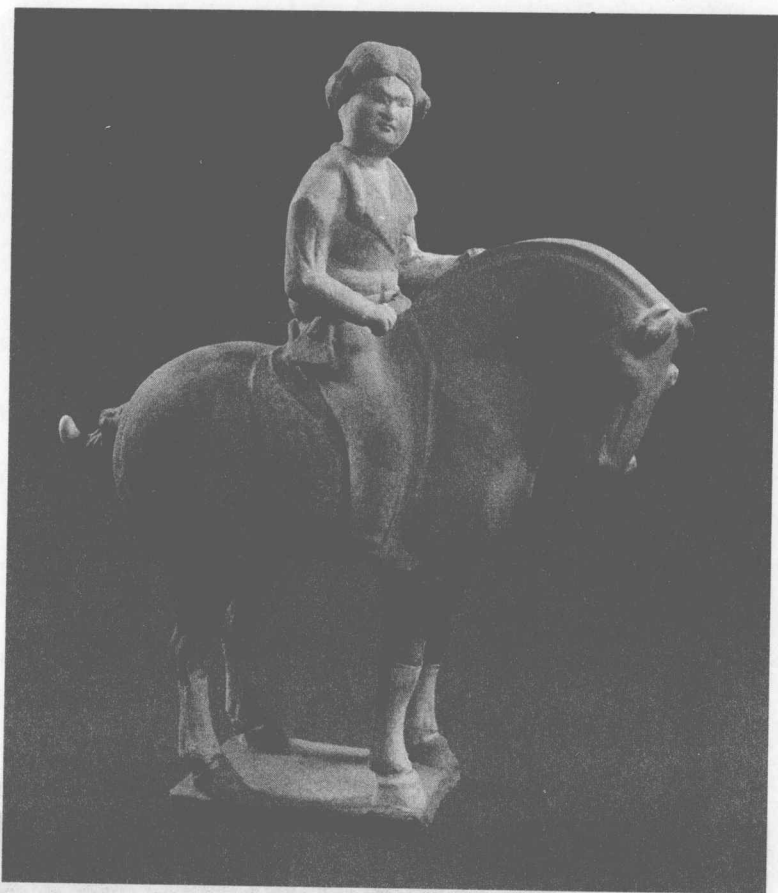
令人庆幸的是，仅用了100年，人们在洛阳就再现了有着1300多年历史的唐三彩的制作工艺，制作出了仿唐三彩。仿唐三彩在釉料的颜色、釉陶的装饰，包括制作技术都有很大的创新，创造性地制作出了唐三彩陶板画。用这种独特的工艺来诠释国花牡丹，是艺术家表现牡丹娇艳欲滴、雍容华贵气质的最

唐三彩是唐代出现的一种彩陶工艺品



中国陶瓷史上瑰宝——唐三彩

003



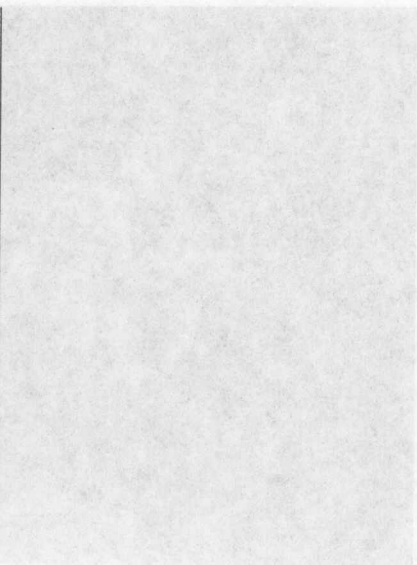
唐三彩诞生距今已有 1300 多年的历史

完美的方法。特别是洛阳美陶公司制作的唐三彩作品,以精湛的做工、传神的形象、鲜明流畅的色彩,为我们奉献了一批批的仿唐三彩艺术珍品。今天的洛阳仿唐三彩是对唐三彩的继承和发展,不仅产品远销国外,而且时常被作为礼物赠送给重要的外国朋友。

唐三彩是一种低温铅釉的陶瓷制品,主要有黄、白、绿三种颜色,故被称为

唐三彩。需要指出的是唐三彩不是只有三种颜色,还有天蓝、褚红、茄紫、浅绿、深绿、黑等多种颜色,但不一定每件唐三彩都三色俱全。利用三色铅釉在高温下相互融合的上釉技术来制造出绚丽无比的色彩,在坯体上刻画胎体装饰的图案,使唐三彩更加异彩纷呈,变化无穷,色彩斑斓。

唐三彩其实是唐代多彩釉彩的统称,人们称之为唐三彩也是出于对唐三彩蓬勃生机的赞美。唐三彩多出土于唐朝东都洛阳,又称为洛阳唐三彩。唐三



洛阳唐三彩女俑

唐三彩女俑

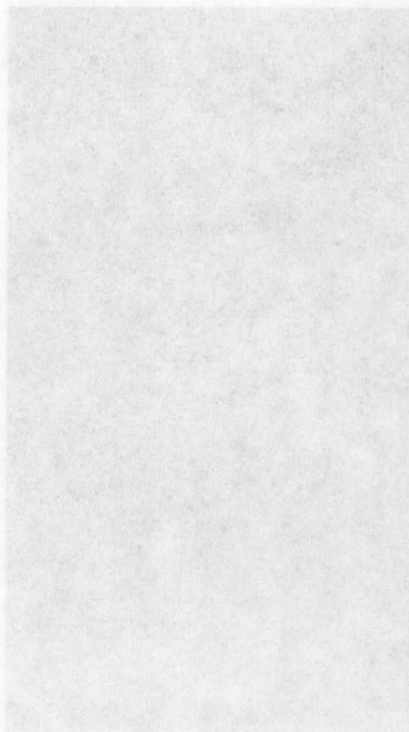


中国陶瓷史上瑰宝——唐三彩



唐三彩造型种类很多

唐三彩



彩的烧制温度、选料等与瓷器都是不一样的,不能混为一体。唐三彩的胎体质地松软、制作粗糙;而瓷器制作精细,胎体透亮,敲打时会发出清脆悦耳的声音,如江西景德镇的青花瓷。基于这些与瓷器的根本差异,唐三彩是陶器是确定无疑的。

瓷器由陶器发展而来,但与陶器有本质的区别。首先是胎料的问题,陶器用的是普通的粘土,含铁量一般在3%以上。瓷器则用瓷土,最早发现于江西景德镇,含铁量一般在3%以下。其次,入窑的温度条件也是有差别的。陶器由低温烧制而成,大体在900—1100℃之间,若温度太高,陶器就要被烧坏变形。唐三彩第

一次素烧温度约 1100℃，第二次釉烧的温度约 900℃。瓷器则需要 1300℃ 的高温才能烧成晶莹剔透的精致成品。最后也是最为重要的区别就是胎质不同。陶器质地粗疏，易吸水，手感不如瓷器的细腻，轻轻地敲打嗡嗡而响。瓷器经过高温焙烧，胎质坚固，烧成后基本不吸水，胎体光滑没有杂质，轻轻地敲打声音清脆悦耳。

唐三彩要经过选料、成型、素烧、釉烧、开相等一系列复杂的工序才能制作完成。它一般多以白色粘土（高岭土）作胎，而后把精心制作成型的胎体晾干，放入窑中经 1000—1100℃ 的高温烧制，经过这个过程而成的作品，叫做素烧



唐三彩

唐三彩女俑



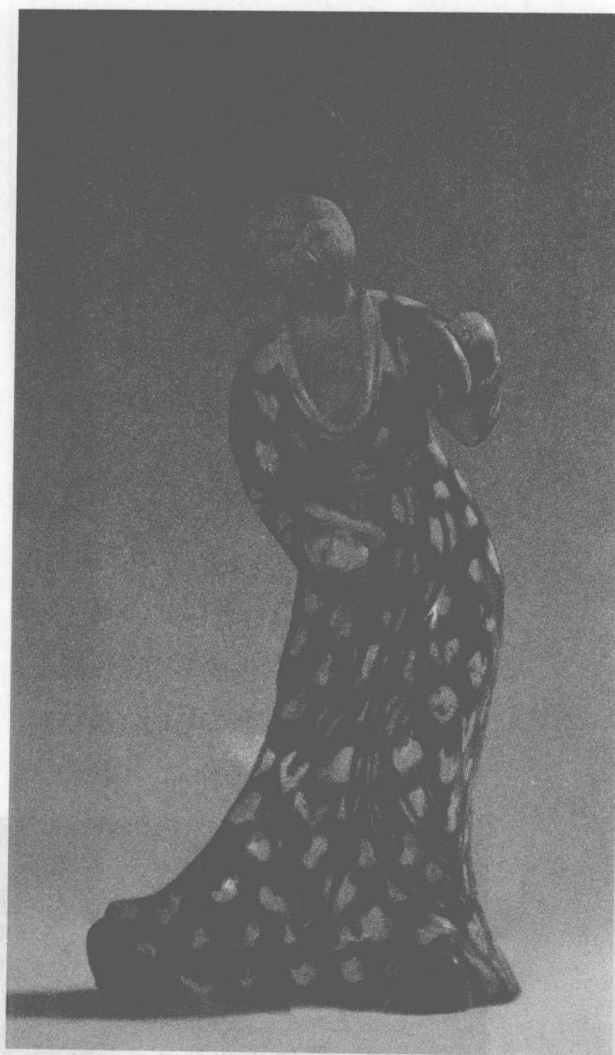


唐三彩马

唐三彩人物



唐三彩人物

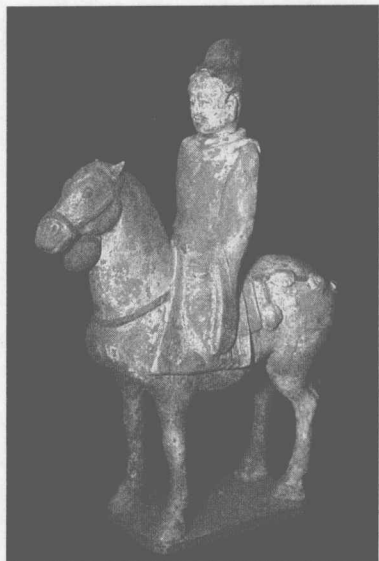


品。紧接着在冷却后的素烧品上施以铅釉，入窑再经 900℃ 低温釉烧。唐三彩经过第二次的釉烧过后，色彩斑驳，线条流畅，造型别致，釉料相互交融、流散，色彩的层次感跃于人们面前，令人浮想联翩、惊叹不已。



唐三彩制作工艺复杂

大部分作品的烧制工艺到此已经圆满完成。而唐三彩的人物俑,还要经过开相这最为关键的一步。就是要在头、手和足不施釉的显要部位,在白色的胎体上用墨再进行细致地刻画和装饰。在头部要巧妙地用黑色的墨描绘出人物的浓眉大眼、高挑的鼻梁。胡须、帽子和发髻上的装饰也用黑色的墨来点缀和刻画。对于嘴和脸颊则用朱红的墨来细腻地描绘。经过开相这重要的一道工序,高贵典雅的唐代贵妇、彬彬有礼的文官大臣、凶神恶煞的武士、婀娜多姿的侍女、高鼻深目的胡人就活灵活现地呈现在我们的面前。对于为什么要设

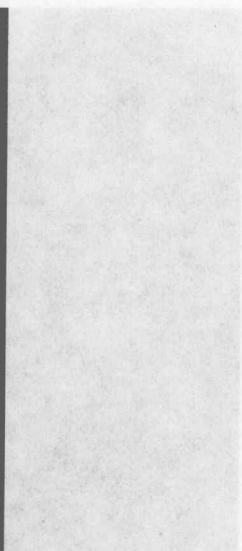
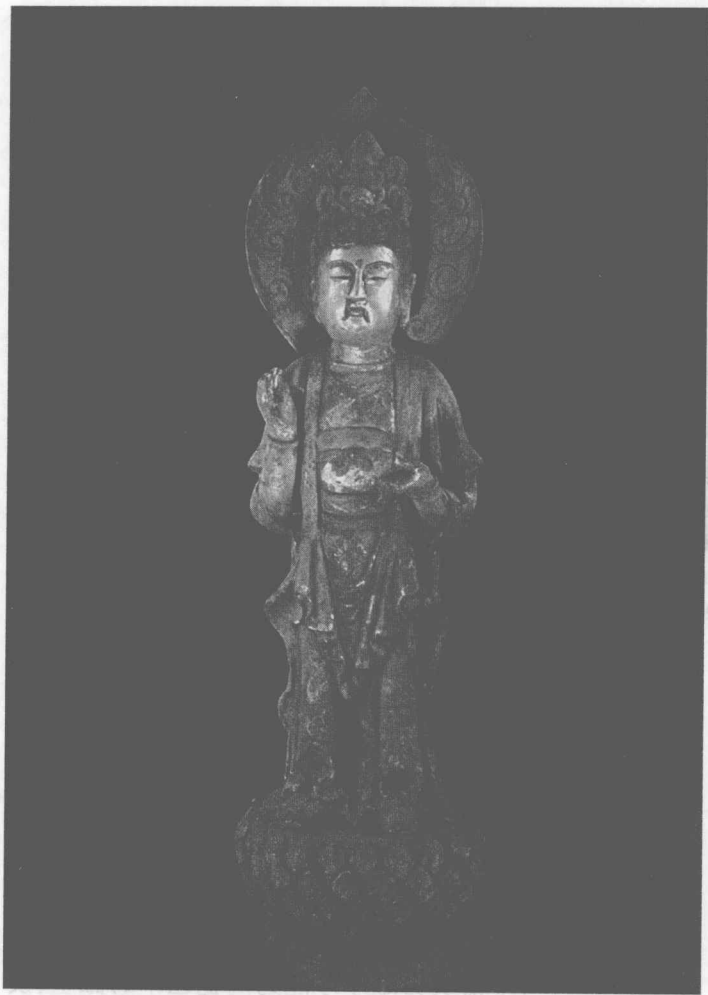


唐三彩常作为冥器陪葬

众星拱月 工匠铸就三彩

有开相这一程序，史学家和文物爱好者也充满了无数的假设和猜想。认为开相的装饰手法可能是工匠们精益求精，为了追求每个作品都是上乘佳作，力求完美的艺术态度的最好诠释；也可能是追求古朴的自然之风，特意留下的；也可能是工匠们考虑到头、手和脚部的釉色不好控制，不能很好地展现自己的艺术设想，故而最后作为修饰和完美化的手法，这种想法也是有道理的。

更令人诧异的是原来白色的胎体，在窑中两次烧制之后，为什么会有这种“窑变”的效果，是什么让唐三彩在烧制的过程中产生了这种斑驳绚丽的色彩呢？原因很简单——釉的着色原理。釉料中含有铜、铁、钴、锰等氧化物，加上釉中的铅做助溶剂，在窑中高温下由于釉汁的流动性，釉料在胎体上交互融合，自然流动，就产生了色彩斑斓、变化无穷的效果，创造出了一件件蜚声于世的艺术作品。到了唐代，唐三彩的制作工艺已经日臻完善，工匠们掌握了使用一定量的氧化铜，经过“窑变”使胎体呈绿色，而加入适量的氧化铁经过“窑变”就烧成黄褐色，使用氧化钴则为蓝色，到了晚唐的唐青花的大量生产就是鲜活的证据。并且



隋唐彩塑三彩佛像工艺精湛，造型生动，具有浓郁的民族特色。

在此基础上调制出茄紫、天蓝、褚红等釉色，这些铅釉技术的牢固掌握和灵活运用，促使唐三彩在汉代略显单调的单釉色的基础上发展成为现在的色彩缤纷的多釉色。人形等三彩，前为刻划天目品。在几千年的历史风云变幻中，唐三彩在汉代的基础上，经过魏晋南北朝的

唐三彩佛像



着色工艺是唐三彩色彩绚丽的关键

唐代盛行厚葬，不仅是达官显贵，百姓也是如此



发展、隋朝的积淀，到了唐代才完善、成熟；既有阴柔之美又不缺阳刚之气；既汲取了传统文化的营养，又受到了外来文明的熏陶。唐三彩的发展史就是唐代的兴衰史，是唐代生活的折射。它的发展大致与唐代的发展息息相关。国家强大，经济实力雄厚才能为陶瓷艺术的滋生、发展提供足够的土壤。唐高祖李渊在公元618年建都长安，经过武德年间的休养生息，经济有了很大的起色，陶瓷业也像雨后的春笋一样发展起来，唐高宗到武则天执政之前，唐三彩进入到初创时期，这一时期的唐三彩是一般的单色釉，品种也比较少。武则天称帝以后，唐朝的农

唐三彩