

古都北京



阁崇年
图文历史书系

⑧

本书的叙述，以时间为经，划分段落，纵向铺叙；以事物为纬，分设纲目，横向铺叙。这样经纬交织，纵横错综，以复原中国古都北京的历史文化面貌。



中华书局

古都北京





阎崇年

图文历史书系

⑧

古都北京



 中华书局

原版序言

我们奉献在尊敬读者面前的《中国古都北京》，是一部伟大东方古代文化艺术博物馆的文图并茂的历史实录。

2008年的北京奥运会，北京的目光在关注世界，世界的目光也在关注北京。中国民主法制出版社的杨瑞雪社长，约我撰写《中国古都北京》。这在我平静的心湖中，有如谢灵运《山居赋》所云“拂青林而激波，挥白沙而生涟”，引发了漫漫思绪，激起了层层涟漪。我想，撰写这本书很难，但又很有意义。中国历史悠久，幅员辽阔，民族繁盛，人口众多。她的神经中枢和政治心脏——古都北京，如何以文图并茂的历史实录奉献给读者，并非易事。然而我觉得：我的曾祖父、祖父、父亲和我，祖孙四代，久居北京；我是研究历史学的；我熟悉北京、喜欢北京、研究北京，这些都激动了我写古都北京之心。因此，作为北京的一个公民、一个学者，向中国，向世界，介绍中国古都北京，责任在肩，义不容辞。

北京城是地球表面上一项最伟大的文化工程，也是世界文明史上一个最壮丽的文化奇观。只有中国才有北京，也只有中国这样的国家才能创造北京。在这座城市里，中华民族五千年的精神文明和物质文明，达到了光辉灿烂、登峰造极的境地。北京这座东方历史文化艺术的璀璨宝库，不仅住在北京的一千多万人关心她、热爱她，中国的十三亿各族人民关心她、热爱她，而且海外的华侨、华裔关注她、向往她，世界各国的朋友也关注她、向往她。每年有数以千万计的同胞和朋友，从四域八方，宾至北京，以饱览她那瑰丽的雄姿，巍峨的长城，壮丽的宫殿，优美的园林，奇魅的艺术，灿烂的文化，古典的民居，鲜活的民俗……但是，不管到过或未到过北京的同胞和朋友，很多人都希望能有一册反映北京历史文化艺术的实录——文图并茂的《中国古都北京》，在书斋插架，信手翻阅，一览北京，如临其境。因此，我作为北京的一个公民，便率尔操觚，滥竽纂述。

像每个人都有自己的性格一样，古都北京也有它的特征。那么，古都北京有些什么特征呢？

历史悠久，源远流长，是古都北京的第一个特征。北京历史长河的源头，上溯至50万年前洪荒时代的北京人。尔后像滔滔江河，越往下游，河面越宽，河床越深。至元、明、清三代，北京历史江河的激浪，更如“天排云阵千雷荡，地卷银山万马腾”。试想，在中国七大古都——安阳、西安、洛阳、开封、南京、杭州、北京，在世界十大名都——巴黎、伦敦、罗马、莫斯科、华盛顿、墨西哥城、开罗、东京、巴格达、北京之中，除北京外有哪座都城历史之悠久能与北京相比呢！我不揣冒昧，就从世界人类文化摇篮之一的北京人开始叙述，向读者展现古都北京的历史文化风貌。

主客分明，布局宏大，是古都北京的第二个特征。以明清的北京城而言，它是作为封建皇帝治居之所而设计和建造的。君王为主，臣民为客；君权为主，神权为客——这就是北京城设计的主题。美国首都华盛顿城是美国独立战争胜利的产物，也是美国民主和独立的象征，在其城市设计中突出国会大厦，林肯纪念堂亦四面开放。然而，明清皇帝治居之所的北京城，则以一条中轴线纵贯南北，皇宫位于全城的核心。城池宫殿、坛庙苑林、衙署寺观、市井民舍，都在中轴线两侧依次对称展开，格局严谨，主次分明。它的城垣，由宫城、皇城、内城、外城，叠次分为四个方阵（外城因财力不足未能围成方形），呈封闭式，层层相套，等级森严，界限分明。北京城的园囿，宫城的御花园、皇城的太液池、内城的坛庙苑林、近郊的三山五园，也都布局有序，呼应相连。这一整套的都城规划设计，都是传统思想和精湛艺术的完美结合。

宫殿园林，珍宝荟萃，是古都北京的第三个特征。北京从金代正式成为皇都，至清末宣统皇帝退位，历时近800年。古都北京不仅集中国历代都城建设之大成，而且集中华民族自古以来文化艺术之精英，是一座伟大的艺术宫殿。雄伟的殿堂，秀丽的园林，配置以亭轩台榭，陈设以奇宝异珍，点缀以山石花树，绕流以玉泉金水，北京城成为一座宛若仙境的宫殿花园城市。

各族文化，熔冶一炉，是古都北京的第四个特征。北京南襟河济，北连朔漠，位于中原农耕民族和塞外游牧民族、关外渔猎民族交汇之地，历来为中华民族内部各族融汇和相争之区。正是由于各兄弟民族长期的争局和融合（还有其他

原因),中国经济、政治、文化中心的东移,北京才成为元、明、清三代的都城。北京城的建筑和园林,也汇合了各个民族文化之优长。四方民族,杂居北京,他们的衣食住行,坊里习俗,宗教信仰,岁时纪胜,使北京的市井生活更加色彩斑斓。

世界文化,密切交融,是古都北京的第五个特征。辽南京的清真寺(今牛街清真寺),是北京对外文化交流的一例。到了元代,大都是当时世界的一个文化中心。明初郑和下西洋,是中外文化交流史上的盛事。《明史·外国传》载述86个国家或地区,可见其时中外文化交往之一斑。晚明利玛窦将西方近代文明带到京师,《坤輿万国全图》、《几何原本》、自鸣钟等使北京士大夫耳目为之一新。清代康熙时任耶稣会士南怀仁为钦天监监正。后在英国出现中华风格的园林,称为“英华园庭”,法国等也争相仿效。晚清外国在北京设立29个使领馆,中西方文化交往出现新的特征。

《中国古都北京》内容头绪纷繁,错综复杂,我力求执简驭繁,博观约取。中国17世纪著名画家石涛说过:“搜尽奇峰打草稿。”本书不是绘画,作者也不是石涛;但《中国古都北京》却像一轴画卷,将历史文化胜迹一幅幅地展示出来。本书再现北京历史文化时,内容务求丰富,史实务尽翔实,图片务冀精美,结构务期严谨。本书的叙述,以时间为经:自石器初晖、青铜文明、燕都蓟城、北方重镇、三燕建都、辽代南京、金代中都、元代大都、明代北京、清代京师至民国北京,划分段落,纵向铺叙;复以事物为纬:自历史事件、名人胜迹、城池宫殿、坛庙寺观、园林陵寝、教育科技、文化艺术、帝后生活、坊巷市俗至岁时节令,分设纲目,横向铺叙。这样经纬交织,纵横错综,以复原中国古都北京的历史文化面貌。但古都北京灿烂的历史文化如经天日月,本书则不若燿火之光。虽纂述并不惬意,但也是辛勤的收获。

这里,我特别要提到摄影大师严钟义先生。我和他在上个世纪80年代相识,曾经有过非常愉快的合作。相隔多年后,又重温旧谊,推出新版《中国古都北京》,献给中国的读者,也献给世界的朋友。

写到这里,我想起了中国“千人糕”的古老故事。故事的大意是说,一盘丰盛的糕点,要有人耕田种麦、有人磨麦成粉、有人养鸡生蛋、有人榨蔗制糖等,经过千人之手方能制成,而不只是糕点师一个人的杰作。同样《中国古都北京》

的成书，吸取了历史、考古、文物、古建、园林和历史地理等学术研究的成果，还经过编辑、摄影、设计、绘图、印刷等多人之手，为此，谨向各方及诸位敬申谢忱。

阎崇年

2007年8月8日

于北京四合书屋

目 录

原版序言

引 言	001
自然环境	005
石器初晖	007
青铜文明	013
燕都薊城	017
北方重镇	023
三燕建都	033
辽代南京	045
金代中都	057
元代大都	071
迁鼎大都	071
元大都城	073
百货汇聚	079
科技文化	082
中外交流	095

明代北京	099
北京城池	100
紫禁宫殿	105
皇家御苑	125
坛庙寺宇	130
科学文化	140
长城运河	151
三大英杰	158
帝王癖好	161
明十三陵	165
清代京师	169
迁都燕京	169
紫禁宫廷	173
皇家苑囿	185
帝后生活	205
经济发展	217
编纂图书	220
科学教育	222
文学戏剧	227
绘画书法	229
王府民居	233
节令习俗	243
清东西陵	246

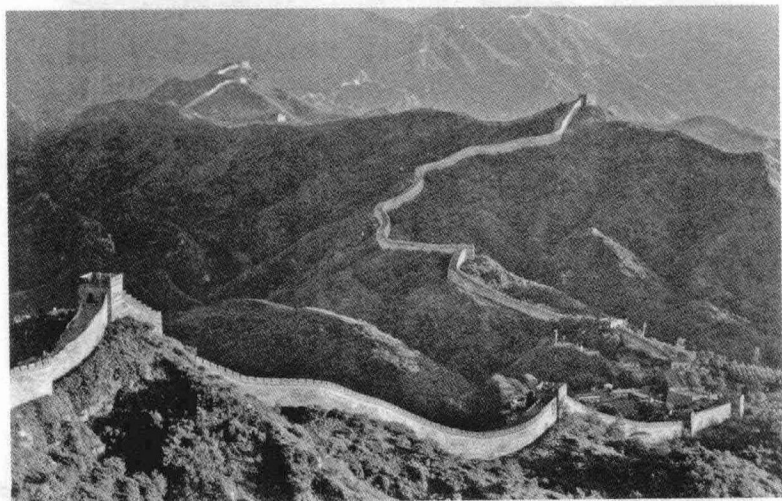
民国北京	249
元、明、清年代表	253
北京历史大事年表	255
原版后记	256

引言

打开世界地图，在东方的中华大地上，刻画着两道伟大的人工奇迹：一是蜿蜒起伏、横贯东西的万里长城，另一是晶明平直、纵穿南北的京杭运河。它们历史之悠久，工程之伟大，作用之显著，影响之深远，在中国和在世界，有哪一项文化遗产能与之相比拟呢？长城内外，运河左右，座座城市，星罗棋布，宛如中国历史文化的灿烂星汉。而在万里长城拱卫的中心和京杭运河漕运的终点，闪耀着一颗最明亮的星辰，这就是中国古都北京。

北京这座历史文化名城有过许多传说，以后还会有。她那幽闭的涂着神秘色彩的美，不知诱发了多少人关于东方那神穹仙宇的遐想。琼楼玉宇，金殿飞阙，其实正是东方文化的光辉典范。

北京城的规划与设计，有一个鲜明的主题——君权至高，神权至上。城市布局中心的紫禁城，更是皇权的象征。当大地送暖，万木染绿，登上景山中峰的万



八达岭长城

春亭，举目远眺，面前会展现出一幅世界上最壮丽的图画：绿色筒子河与灰色紫禁城的画框之中，一片黄色琉璃瓦顶金光闪烁的宫殿之海。

北京城营建的主题和布局，是中国三千余年都城建设的总结。中国最早的都城，有“三皇五帝之都”的传说。这就是太古时代伏羲都陈，神农都鲁，黄帝都有熊；少昊都穷桑，颛顼都高阳，帝喾都高辛，帝尧都平阳，帝舜都蒲坂。这些传说尚待考古发掘的印证，更无从知道上述城垣宫室的布局。但从文献记载和考古发掘得知，从商朝以来，都城的平面几何形状，并不完全一致。中国的古书《管子·乘马》说：“凡立国都，非于大山之下，必于广川之上，高毋近山而水用足，下毋近水而沟防省。因天材，就地利，故城郭不必中规矩，道路不必中准绳。”意思是说，都城的选址，不宜离河太远，也不宜离河太近；离河过远会用水不足，离河过近又要筑堤防洪。都城要依山川形势营筑，城墙不一定要方正规整，道路也不一定要平直整齐。

符合上述理论所营建的都城，形制不一，各具特色。商代一方国都邑盘龙城，建在地势不平的小半岛上，城垣随地势起伏环岛而筑，呈菱形。赵国都城邯郸平面似“品”字形。古成都的都城为圆形。闽国都城长乐（今福州）的城垣呈蟠桃形。江苏常州春秋淹城遗址，呈三圆形——三重城垣，三道濠河，水护城，城依水，景观独特，蔚为新奇。西夏都城兴庆府（今银川）相传为人体形。这些不规则的都城，多是国家分裂时政权的所在地，他们不可能在更大范围内选择都



紫禁城官殿群

城的城址。即使作过中国统一政权的都城，因受地理条件的限制，其形制也有不规则的。如明初的应天府（今南京），北临长江，西濒秦淮河，东依钟山，东北邻玄武湖，城墙依山水之势兴筑，逶迤凸凹，颇不规整。然而中国都城的主要形制是方正型。最早提出都城方正型理论的，是儒家经典《周礼·考工记》：

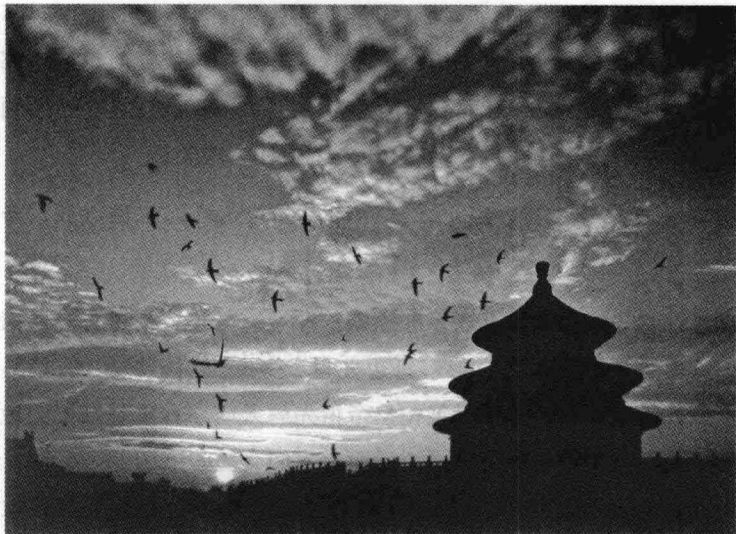
匠人营国，方九里，旁三门，国中九经九纬，经涂九轨，左祖右社，面朝后市。

这就是都城方正型理论，它包括四项相互联系的原则：即城垣方正，街道齐整，祖社朝市，布置对称。这就是说，都城呈方形，每边九里，旁开三门。城中的道路，纵横各九条，路宽可以九辆车并行。左翼是祭祀皇帝祖先的太庙，右翼是祭祀土地和五谷之神的社稷坛。前面为皇帝治居的宫殿，后面为人们交易的市场。

这种规制严整的都城方正型理论，是儒家封建大一统思想在都城规划与建设上的体现。儒家学说认为天圆地方，国字外面为“口”，就是表示疆域。作为国家政治心脏的都城，围绕以“口”形的城墙，都城便成为方正型。它既是进行防御的军事城堡，又是“普天之下莫非王土，率土之滨莫非王臣”的政治象征。在中国历代都城中，符合上述儒家方正型理论的都城，元大都城是突出的一例。在元大都城的基础上，又发展成为明、清的北京城。北京城是依照《周礼·考工记》都城方正型理论营建的现存唯一的典型。

今天人们所见到的北京城池宫殿、坛庙寺观、陵寝苑囿、门阙楼台、王府民居、坊里市场，都是在北京历史发展过程中形成的。北京有着漫长而悠久的历史。从北京人揭开北京历史的第一页，迄今已有约 50 万年。而从琉璃河西周古城揭开北京城史的第一章，至今也已有 3000 余年。

由公元前 11 世纪以来，北京曾先后 12 次为都，这就是：蓟、燕、前燕、大燕、刘燕、辽、金、元、明、清、中华民国（初期），当今又是中华人民共和国的首都。在这漫长的历史演进中，自西周以来，北京先为方国的都邑。秦和两汉时期，北京发展成为统一中原王朝的北方重镇。从北朝至五代，北京“三为燕都”，这是它将正式成为都城的历史信号。辽代的陪都南京（燕京），则拉开了北京作为都城历史的序幕。至金代的中都，北京才第一次成为皇都——北中国的政治中心。尔后，在元、明、清三代，北京发展成为中国统一的多民族国家的政治中心。



天坛祈年殿

古都北京这样悠久的历史，不仅在中国各历史名都中是首屈一指的，而且在世界诸著名首都中也是仅见的。

中国自秦始皇到清宣统的两千年皇朝历史，大体可以分作前后两段，前一段的一千年，中国的政治中心主要是在西安。其间政治中心经常东西摆动——秦在咸阳，西汉在西安，东汉在洛阳，唐在西安，北宋在汴梁（今开封）。后一段的一千年，中国的政治中心主要是在北京。其间政治中心经常南北摆动——辽上京在临潢（今内蒙古巴林左旗菠萝城），金都先在上京（今哈尔滨市阿城区）、后在中都（今北京），明都先在金陵（南京）、后在北京，清都先在沈阳、后在北京。从上述可以看出一个有意思的历史现象：中国两千年皇朝历史政治中心的摆动，先是东西摆动，后是南北摆动，从而呈现出大“十”字形变动的特点。

就其后一千年来说，辽、金、元、明、清五朝，一个重要的特点是国内的民族融合。辽——契丹、金——女真、元——蒙古、清——满洲，五朝中有四朝是少数民族建立的。所以，国内民族文化交流、国际东西文化交流，就成为近千年来北京文化发展的显著特征。

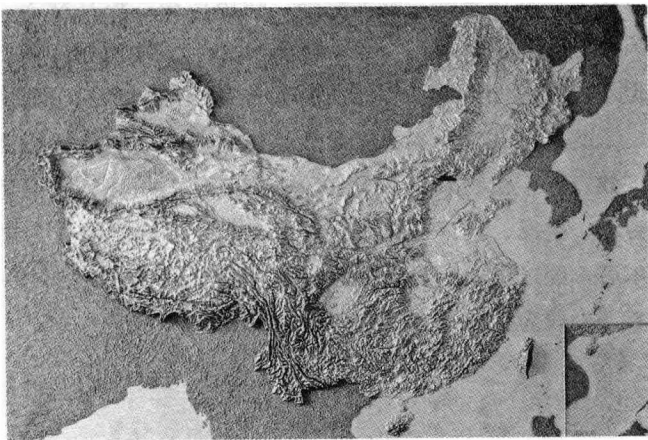
总之，古都北京的历史，像一条滔滔的江河。要对这一历史做概略叙述，需从它的源头——距今 50 万年前的北京人开始。

自然环境

北京位于燕山脚下，华北大平原的北端。北京的天安门在东经 $116^{\circ}23'17''$ ，北纬 $39^{\circ}54'27''$ 。从北陲重镇漠河，至南疆海角三亚，北京位置约略居中。

北京的形胜，左环沧海，右拥太行，南襟河济，北连朔漠。燕山和太行山交会于其西北，呈弧形屏障着北京。燕山的东段，向东直抵山海关。万里长城就是以山海关老龙头为起点的，在北京地区依燕山起伏，像一条巨龙，飞山越岭，逶迤西行，尾收甘肃嘉峪关。燕山的西段，有崇峻的军都山。燕山的西南端，同太行山接合。燕山以南、太行山以东，是诸河冲积扇等形成的北京小平原，地理学上称之为“北京湾”。北京的南边面向辽阔的华北大平原，沿太行山东麓与中原地区相接。燕山和太行山既构成北京的壁障，又有许多河流切山而过，形成若干重关隘口。这是华北平原与蒙古高原、热河山地和松辽平原的交通孔道，也是军事上的重要关隘。语云：“地扼襟喉趋朔漠，天留锁钥枕雄关。”位居冲衢，形势险要。北京实为长城内外、燕山南北的交通枢纽和军事咽喉。

北京的河流，主要有海河的两条支流——永定河与潮白河。永定河自西北穿山而下，潮白河从东北流向平原，北京就处在这两河流域之间。人们由此会联想起古巴比伦，它在幼发拉底河与底格里斯河之间，河水经常泛滥，与



北京地理位置示意图

北京颇有相似之处。北京的永定河，古称灤水，又称浑河，其上游为桑干河。永定河水，夹带泥沙，异常混浊，时常泛滥，河道变迁，摆动不定，所以也称无定河。清康熙帝于康熙三十七年（1698年）赐浑河名为永定河，想以皇威慑止其泛滥，而驯服永定。但这丝毫不能改变它桀骜不驯的脾气，要是闹起性子，京畿一带，河水四溢，房田淹没，顿成泽国。就是城内，房舍被冲，午门积水，盈尺之深。潮白河的上游为潮河与白河，两河汇合后始称潮白河。其流域面积为1.8万余平方公里。永定河与潮白河下注海河，东流入海。

因此，为着城市免遭洪水之害，北京城远离河岸。永定河与潮白河虽常给北京居民以水害，但也赐给北京居民以水利，它们哺育着北京地区的居民。但古代是北京，池泊环布，泉水丰沛，西华潭和瓮山泊，白浮泉和一亩泉，太液池和积水潭，不仅都是北京的重要水源，而且构成北京的幽美景区。北京著名的皇家苑囿，就是在这些优美水景区构建的，从而形成北京园林的颗颗明珠。

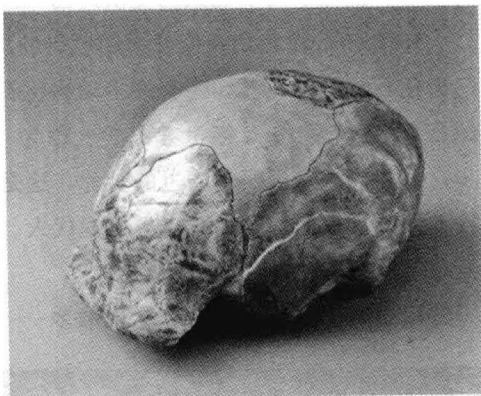
北京属暖温带半湿润地区，大陆性季风型气候。北京地区一般全年平均气温11.8℃；全年降水量约为637毫米，是华北降水量最多的地区之一；冬春多西北风，夏季多东南风；它的冬天不像塞北那样严寒，夏天也不像江南那样溽热。北京气候温和，降水适中，植物繁茂，四季分明。北京的春天，天空晴朗，温和宜人。迎春花和玉兰花、杏花和桃花相继开放。燕子从南方飞回，“双燕复双燕，双飞令人羨”，带来春天的信息。北京的夏天，雨量集中，早晚凉爽；湖池荷花，清香袭人。候鸟黄鹂，载飞载鸣，啼声清脆，悦耳动人。北京的秋天，天高气爽，风物宜人，仲秋菊花，种类繁多，色彩艳丽，清香四溢。北京的冬天，虽然冰封，但不酷寒。大雪纷飞时日，青松翠柏之间，红墙黄瓦之上，银装素裹，分外妖娆。

北京的自然环境，位置优越，南北适中，势踞形胜，山川秀丽，清泉喷涌，气候宜人，植物繁茂，雨水较丰。我们的祖先，从遥远的太古时候起，就居住、劳动、生息、繁衍在这块土地上。北京逐渐发展成为中华民族的一个文化摇篮。尔后，经过漫长的历史演变，北京逐渐形成为中国统一的多民族国家的政治中心，也成为世界众多国家文化交往的一个中心。

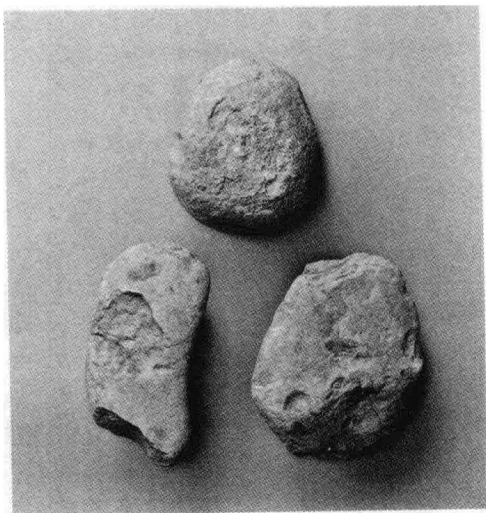
石器初晖

古都北京，既是中华民族的一个文化摇篮，也是世界人类的一个发祥之地。

1929年12月2日，在北京西南郊离城50公里，房山县周口店龙骨山的天然洞穴里，发现一个古人类的头盖骨化石。经C¹⁴测定，距今约50万年。这个头盖骨的复原头部像，前额低平，眉脊粗壮，颧骨高突，嘴巴前伸。但他们已能直立行走，制造工具，进行劳动，有了语言。他们因在北京地区发现，头部残留猿类特征，既像猿、又像人，被称作“北京猿人”，但考古学上定名为“北京人”。后来经过多次考古发掘，共发现40余个男女骨骼化石、10万余件石器和大量的古生物化石。其中的石锤、石砧，是制作石器的工具。50万年前北京地区气候比现在湿润温暖，动物比现在种类繁多。他们白天出去采集植物，猎取动物，晚上回到山洞里。通过考古发掘，在北京人居住的洞穴里，有很厚的灰烬



北京人头盖骨



石锤、石砧