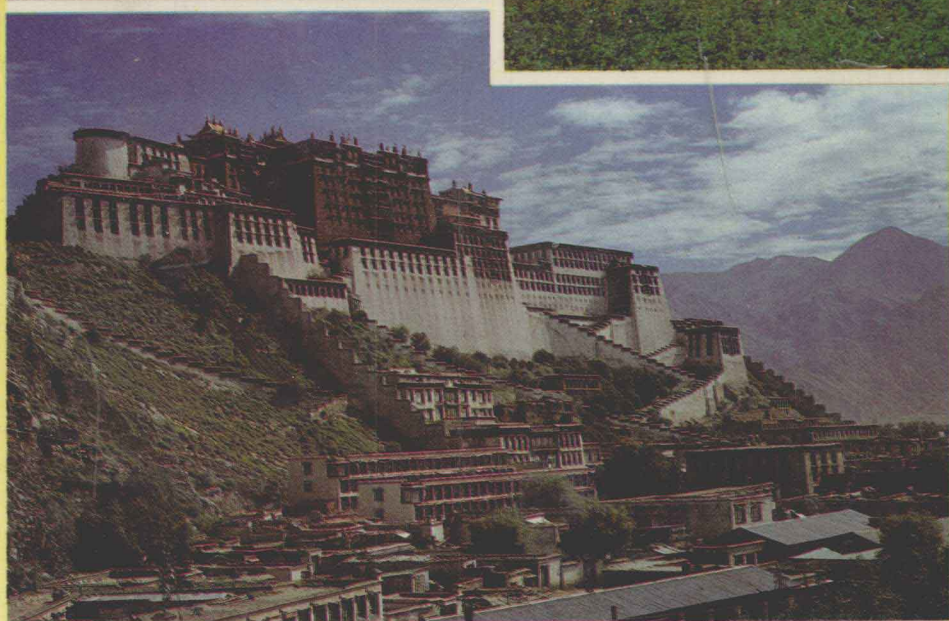
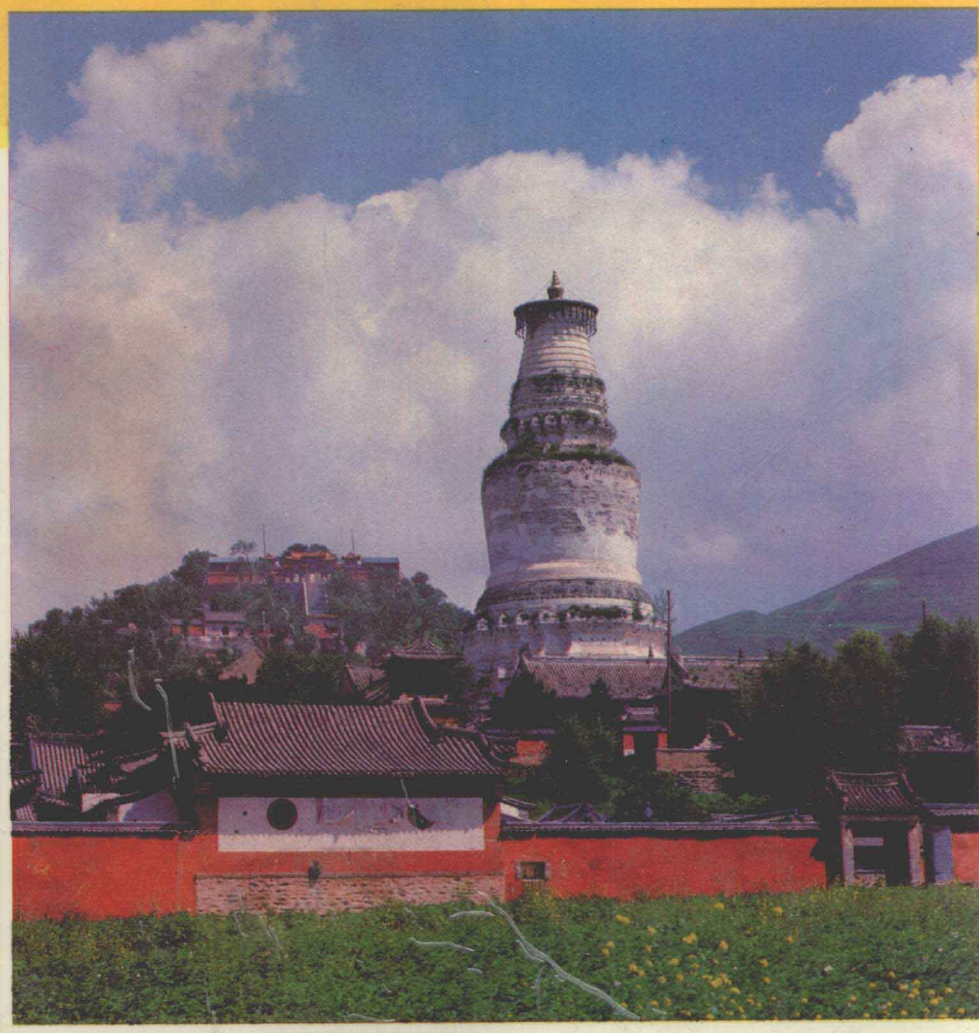
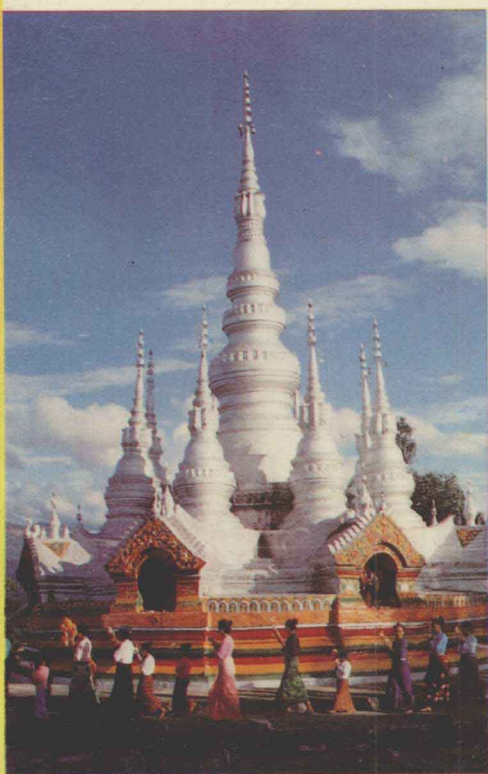


# 中國佛教寺院

樣初題



中国佛教协会 编  
中国世界语出版社

# 中國佛教寺院

蕭秉权 主编



## 京新登字 131 号

### 图书在版编目(CIP)数据

中国佛教寺院/萧秉权主编. —北京:中国世界语出版社,1995.5

ISBN7—5052—0273—1

I. 中… I. 萧… III. 寺庙—佛教—中国 IV. B947.2

中国版本图书馆 CIP 数据核字(95)第 07907 号

责任编辑:张俊清

封面设计:李士伋

## 中国佛教寺院

中国佛教协会《中国佛教寺院》编辑组 编

中国世界语出版社出版

(北京西城区百万庄路 24 号 邮编 100037)

全国新华书店经销

机械工业出版社厂印刷

开本 889×1230 1/16 印张:19

字数:290 千字 印数:0—2000 册

1995 年 5 月第一版第一次印刷

(精装)

ISBN7—5052—0273—1/G·61

定价:240.00 元

# 前 言

佛教是世界三大宗教之一。佛教起源于印度，从公元一世纪传入中国，已有将近两千年的悠久历史。中国是一个幅员辽阔、民族众多的国家，由于佛教传入的时间、地区、社会历史和民族文化的不同，形成了汉语、藏语和巴利语三大语系的佛教。

汉语系佛教（又称汉传佛教），主要流传于中国汉族地区，为广大汉民族群众所信仰，还有白族、拉祜族、纳西族的大部分人和朝鲜族、彝族的部分人信仰。汉语系佛教又从中国传到日本、朝鲜半岛、越南、菲律宾、马来西亚、新加坡以及欧洲、美洲的许多国家和地区。

藏语系佛教（又称藏传佛教），流传于西藏、青海、甘肃、四川、云南、内蒙、新疆等地的藏族、蒙族、裕固族、普米族等群众中，并传到蒙古、俄罗斯以及亚洲、欧洲许多国家和地区。

巴利语系佛教（又称上座部佛教），主要流传在云南傣族、布朗族、德昂族、佤族、阿昌族的大部分以及彝族的部分群众中。

佛教在中国的长期传播和发展过程中，同中国的政治、经济、文化相结合、特别是在文化方面，同中国的哲学、文学、音乐、绘画、雕塑、建筑等各个领域，互相渗透和融通，形成了具有中华民族特色的中国佛教。中国佛教文化丰富多彩，是中华民族传统文化的重要组成部分，是一个辉煌灿烂的东方文化宝库。

体现佛教的一个最重要特征是进行宗教活动的道场——佛教寺院。在印度早期的佛教道场，一般称“精舍”，如最早的王舍城“竹林精舍”和舍卫城“咧园精舍”。“精舍”，意为精进修行者的居舍。中国的佛教道场称“寺”，源于佛教初传时政府在鸿胪寺接待天竺僧人，后来就称僧尼住处为寺，到唐代修建大慈恩寺作译经院，随之许多地方称佛寺为院，到宋代官封的大寺也多称为院。相传河南洛阳白马寺是东汉永平年间佛教传入中国内地新建造的第一座寺院。唐代是中国佛教最兴盛的时期，寺院林立，数以几万计。闻名中外的中国佛教四大名山——山西的五台山、四川的峨眉山、浙江的普陀山和安徽的九华山，也在这个时期相继形成。中国佛教在漫长的历程中，曾经几度兴衰，寺院也随之变化极大。中国当前约有佛教寺院上万座。

当今，国内外有几亿人信奉佛教，有很多人在研究佛教，关心佛教。我们深感有责任通过全面、系统的介绍中国佛教寺院，使人们比较全面、系统的了解中国佛教。因为寺院是佛教的多功能实体。

寺院是供奉佛像，佛经的圣地，是僧侣居住、学修佛法的净地，是信徒过宗教生活的场所。从许许多多寺院的建立和历史变迁，可以了解到中国佛教的悠久历史和不同语系、不同宗派、不同地区佛教的特色，以及各宗各派的祖庭、祖师和历代高僧大德弘法利生百折不挠的光辉业绩。

寺院是佛教文化的重要载体。从寺院里可以了解到不同时代、不同风格的建筑艺术、雕刻造像艺术、绘画、诗词、楹联和书法等丰富多彩的佛教文化。

寺院是佛教对外友好交往的一个重要纽带。从一些寺院的发展史中可以了解到中国同印度、缅甸、斯里兰卡、尼泊尔、泰国、日本、朝鲜半岛、越南、新加坡、马来西亚等国家和地区的佛教友好交往的历史。

寺院是一个丰富的旅游资源，佛教寺院为祖国山河增添了景色。闻名遐迩的中国佛教四大名山，吸引了广大佛教徒和游人。人说“天下名山僧占多”。事实是历代僧人在无人问津的深山、荒山上创建起来一座又一座寺院，逐渐地形成了佛教著名道场，吸引人们朝拜和参观访问，成了风景名胜。是僧人建设并庄严了名山，而不是僧人占有名山，所以这句话改成“天下名山僧建多”才是公平的。

我们编写《中国佛教寺院》的方案，得到了赵朴初会长的支持。经过两年多时间的工作，在本会领导的关心和各地佛教协会、寺院的支持下，这本书终于问世了。

我们在编写过程中,力求全面、系统、准确地汇集全国重要的佛教寺院。本书图文并茂,共收集整理了二百多座寺院,按照行政区的省、市、自治区编排。就目前而言,这是一本比较完备地介绍中国佛教寺院的资料性质的工具书。

在编写过程中,许多地方佛教协会、寺院和热心人士,给了我们很多帮助,在此谨表感谢。



# 目 录

## 前 言

### 北京市

- 广济寺 ..... 1
- 法源寺 ..... 4
- 佛牙舍利塔 ..... 7
- 广化寺 ..... 9
- 雍和宫 ..... 10
- 西黄寺 ..... 13
- 通教寺 ..... 15
- 妙应寺 ..... 16
- 大钟寺 ..... 17
- 智化寺 ..... 18
- 真觉寺 ..... 19
- 法海寺 ..... 20
- 云居寺 ..... 21
- 卧佛寺 ..... 23
- 碧云寺 ..... 24
- 潭柘寺 ..... 25
- 戒台寺 ..... 27

### 天津市

- 大悲禅院 ..... 28
- 独乐寺 ..... 29

### 河北省

- 临济寺 ..... 31
- 外八庙 ..... 32
- 柏林寺 ..... 36
- 隆兴寺 ..... 37

### 山西省

- 五台山佛教圣地 ..... 39
- 崇善寺 ..... 48
- 华严寺 ..... 49
- 善化寺 ..... 51
- 玄中寺 ..... 52
- 悬空寺 ..... 54
- 双林寺 ..... 55

- 广胜寺 ..... 56
- 小西天 ..... 58
- 佛宫寺释迦塔 ..... 59

### 内蒙古自治区

- 大 召 ..... 60
- 席力图召 ..... 61
- 五当召 ..... 63

### 辽宁省

- 般若寺 ..... 65
- 慈恩寺 ..... 66
- 实胜寺 ..... 67
- 千山佛教名山 ..... 68

### 吉林省

- 般若寺 ..... 71

### 黑龙江省

- 极乐寺 ..... 72

### 上海市

- 玉佛寺 ..... 73
- 龙华古寺 ..... 75
- 静安古寺 ..... 77
- 圆明讲堂 ..... 79
- 沉香阁 ..... 80
- 慈修庵 ..... 81

### 江苏省

- 栖霞寺 ..... 82
- 灵谷寺 ..... 85
- 鸡鸣寺 ..... 87
- 隆昌寺 ..... 88
- 金山寺 ..... 89
- 定慧寺 ..... 91
- 大明寺 ..... 93
- 高旻寺 ..... 95
- 天宁寺 ..... 96
- 开原寺 ..... 97

· 戒幢律寺	98
· 寒山寺	100
· 灵岩山寺	102
· 兴福寺	104
· 广教寺	105

## 浙江省

· 普陀山佛教圣地	107
· 灵隐寺	112
· 净慈寺	114
· 江心寺	115
· 七塔寺	117
· 天童寺	118
· 阿育王寺	120
· 大佛寺	121
· 国清寺	123
· 高明寺	124
· 雪窦寺	125

## 安徽省

九华山佛教圣地	126
· 明教寺	132
· 迎江寺	134
· 乾元寺	136
· 琅琊寺	137
· 广济寺	138

## 福建省

· 法海寺	139
· 涌泉寺	140
· 西禅寺	142
· 林阳寺	144
· 地藏寺	145
· 崇福寺	146
· 崇圣寺	147
· 万福寺	149
· 广化寺	151
· 开元寺	153
· 承天寺	155
· 龙山寺	156
· 南普陀寺	158
· 万石莲寺	160
· 华藏寺	161

## 江西省

· 佑民寺	163
-------	-----

· 能仁寺	164
· 东林寺	165
· 真如寺	167
· 净居寺	169

## 山东省

· 兴国禅寺	171
· 湛山寺	174
· 灵岩寺	175

## 河南省

· 白马寺	176
· 少林寺	178
· 相国寺	180

## 湖北省

· 归元寺	181
· 宝通寺	183
· 莲溪寺	185
· 五祖寺	186
· 玉泉寺	188

## 湖南省

· 开福寺	190
· 麓山寺	192
· 密印寺	194
· 石霜寺	196
· 祝圣寺	197
· 福严寺	199
· 南台寺	201
· 上封寺	202

## 广东省

· 光孝寺	204
· 六榕寺	206
· 南华禅寺	208
· 大觉禅寺	210
· 庆云寺	212
· 开元寺	214
· 灵山寺	216
· 弘法寺	218

## 广西壮族自治区

· 洗石庵	219
· 龙华寺	221

## 四川省

· 峨眉山佛教圣地	223
-----------	-----

- 文殊院 ..... 228
- 昭觉寺 ..... 230
- 宝光寺 ..... 232
- 云顶山寺 ..... 234
- 乌尤寺 ..... 235
- 罗汉寺 ..... 237
- 慈云寺 ..... 239
- 华严寺 ..... 241
- 双桂堂 ..... 243
- 圣寿寺 ..... 245

## 贵州省

- 宏福寺 ..... 247

## 云南省

- 圆通寺 ..... 248
- 筇竹寺 ..... 250
- 华亭寺 ..... 251
- 鸡足山佛教圣地 ..... 252
- 上座部佛教寺院 ..... 255

## 陕西省

- 大兴善寺 ..... 261
- 大慈恩寺 ..... 262
- 卧龙寺 ..... 264
- 广仁寺 ..... 265

- 兴教寺 ..... 267
- 香积寺 ..... 268
- 净业寺 ..... 269
- 草堂寺 ..... 270
- 法门寺 ..... 271

## 甘肃省

- 浚源寺 ..... 272
- 拉卜楞寺 ..... 274

## 宁夏回族自治区

- 海宝塔寺 ..... 277
- 保安寺 ..... 278

## 青海省

- 塔尔寺 ..... 279

## 西藏自治区

- 甘丹寺 ..... 281
- 布达拉宫 ..... 283
- 大昭寺 ..... 285
- 哲蚌寺 ..... 286
- 色拉寺 ..... 287
- 扎什伦布寺 ..... 288
- 萨迦寺 ..... 290
- 白居寺 ..... 291





广济寺

鸟瞰

## 广 济 寺

广济寺，为北京著名佛教古寺之一，又是现今中国佛教协会所在地。地点在北京西四阜成门内大街上。

研究广济寺的历史，要追溯到金代。据明成化二十年（1484）大学士万安所撰《弘慈广济寺碑》记载：“都城內，西市大街北，有古刹废址，相传为西刘村寺。”清初余宾硕所作《喜云慧大师传》中云：“按宋末有两刘家村，在西者为西刘家村。村人刘望云，自谓天台刘真人裔孙。得练气法。一日，有僧号‘且住’者过之，望云出迎，求其说法。因为之建寺，曰‘西刘村寺’。经金、元战火，寺成废墟。这就是广济寺建寺的故事。

至明景泰年间（1450—1456）。有人掘地得陶制佛像、供器、石龟、石柱顶等物，知此处为古刹遗址。至天顺（1457—1464）初，山西普慧上人，乃戒坛宗师，四众信向，偕弟子圆洪等，发愿共谋复兴。以工程艰巨，深感成功不易。幸有尚衣监廖屏，久欲建寺奉佛，闻之喜跃，乃大力捐助。时仅两年，宝刹涌现。廖屏为圆洪具牒上闻，赐额门“弘慈广济”。并授洪僧录司右觉义。据此，弘慈广济寺，是在明成化年间（1465—1487）从本寺废址上重新建立的，至今已有五百年历史。

到了清代。由于广济寺所处地理位置，东接西华门，西通阜成门，北连西直门，是皇帝御驾出赴郊游必由之路，终于引起皇家注意，几代帝王都曾临幸拈香，有的还为之题诗立碑，或赏赐匾额，这就使广济寺成为北京城内一所重要庙宇。

至1931年11月，不慎失火，主要殿堂几乎全被焚毁。经住持现明化缘集资，重新修建，1935年竣工，建筑规模，较前更为壮丽。

新中国成立后，在人民政府关注下，1952年再度修葺，寺院焕然一新。1953年，中国佛教协会成立，即以此寺为会址。

在“文革”浩劫期间，广济寺整个庙宇遭到严重破坏。至1972年，由于国家落实宗教政策，维护宗教信仰



自由，对殿宇进行大工程修复。又在兄弟寺庙和地方文物部门的大力支持下，转移来大量佛像，重新布置了道场。这样，广济寺又以崭新的面貌展现在世人面前。以它雄伟的气概和独特的风格接待佛门信众和观光游客。

广济寺原为临济宗的寺庙，到释恒明，始改为律宗。顺治五年（1648），延请玉光律师主持传戒，历时十三年。从此广济寺便成为律宗道场。

广济寺整个建筑群，严整有序，隐蔽在四周郁郁葱葱的参天古木丛中。山门、天王殿、大雄殿、圆通殿、藏经楼，先后贯串在一条中轴线上，两旁先后又配以钟、鼓楼、石狮护门，御赐石碑，知客寮、讲经堂、图书室、迎客厅，以及玉石戒坛建筑。庄严肃穆的气氛，幽雅宁静的环境，把人们带到一片超凡出世的城市净土之中。

它的山门相当庄严弘敞。券门三洞，中间门额题为“敕赐弘广济寺”，拱门白玉石雕仍是明代原作。

天王殿三楹，迎门供奉一尊与一般寺院不同造型的天冠弥勒菩萨，天冠上浮雕佛祖坐像，双眼微启，神态安祥，系明代所铸铜像。背后供奉韦驮立像，双手合十，置降魔杵於双臂上，也是明代青铜铸成。这两尊铜铸菩萨像，在一般寺庙中极为少见。左右四大天王，乃琉璃陶制，也是罕见的。此外，在天王殿前并列两尊汉白玉狮子的格局，也比较独特。

大雄殿，乃广济寺的正殿。殿前丹墀前石碑五座分列左右，中间有一只高大宝鼎香炉，乃青铜铸成，制作极为精致。炉身镌有文字：“大清乾隆伍拾捌年岁次癸丑（1773）四月吉日立法华寺第二十四代主持僧如元敬献”。这说明此炉原为法华寺旧物，由于法华寺荒废失修，故将该炉移来此地。

大雄殿为五开间建筑，殿前丹墀宏敞，四周围以玉石栏杆，殿顶琉璃黄瓦歇山顶，角檐斗拱，气势宏伟，保留明清制式。殿内原供佛像，因受到“文革”的破坏，毁拆殆尽。1972年重新修复广济寺，将常时供奉在京西大觉寺大殿之明塑三世佛移来，又从文化部门所藏铜铸十八罗汉一堂移补遭损龛位，始成今日现状，更进一步增添了殿堂的考古和艺术价值。

大殿后壁有巨幅壁画十分引人注目。这组壁画是清乾隆九年（1744年）画家傅雯奉乾隆敕命用手指所绘，名《胜果妙音图》。高五米，宽十米，这是国内现存最大的一幅描写佛祖说法情景的壁画（另一幅比这幅大一倍，现在德国），这幅画场面宽广，人物众多，天上地下，无所不包，其中有佛祖、菩萨、罗汉、天王、以及善财童子和大鹏。画面布局，错落有致，人物安排，疏密适度，画笔流畅，描绘逼真，高超的描画技巧，神圣故事情节，是一件艺术珍品。

大殿两侧东配殿为知客寮，西配殿为讲经堂，两廊则为寮房，供寺僧居住之用。

圆通殿位於大殿之后，殿内供奉大悲观音和多罗菩萨。观音菩萨在中国民间有广泛的信仰基础，人们普遍认为逢有生死劫难关头，只要虔诚地诵念观音菩萨的名号，就能逢凶化吉，遇难呈祥，因此，佛教信众尊称他为大慈大悲救苦救难广大灵感观世音菩萨。圆通殿东厢为图书室，西厢为迎客厅。图书室收藏佛教典籍逾十万册，各友好国家所赠图书也收于此。其中有包括宋至近代各种版本，二十余种文字的经典，这为佛教协会研究工作提供了丰富的资料。

藏经楼和多宝殿，是广济寺最后一座建筑。开阔五间，两层建筑，藏经楼贮有明版大藏经及卓尼版《甘珠尔》、《丹珠尔》经。此楼现在题为“舍利阁”。这是因为西山八大处原灵光寺辽代画像千佛塔，在清光绪二十六年（1900），由于八国联军侵犯北京，被炮火所毁，瓦砾中发现原塔中之佛牙舍利。建国以后，移佛牙供奉于此楼，遂改此名。后于释迦牟尼诞生二千五百年纪念之际，灵光寺原处重建新塔，又将佛牙舍利移还其中，因而此阁遂空，然阁名未改。

舍利阁下曾为多宝殿，中间大壁龛供奉释迦三身像（自右至左为报身像、法身像、应身像），为清代内务府造办处工艺，堪称精品。三身佛前陈列着各友好国家赠送的珍贵礼品。

另据《广济新志》载：“东方丈五楹，额曰‘最上乘’，在藏经阁东；西方丈五楹，额曰‘高着眼’，在藏经阁西。东西各有楼，与阁联绕”。事实上“五楹”常是“三楹”之误。现两额已失，由赵朴初会长补书之。

在舍利阁西边，有一小院落，东西配殿各三间，正中殿五间，内中布置石雕戒坛一座。相传清代康熙年间，住持恒明弟子湛佑，三朝金氏子，自幼孤苦多病，十七岁时，其母携至广济寺，从恒明出家。受戒后，南游江浙，遍参禅宿，得法于镇江鹤林寺天橱行植。植为天童密云圆悟下第三世。湛佑辑有《弘慈广济寺律院新志》若干卷，康熙三十七年（1698），佑以汉白玉砌筑戒坛，雕刻精美，真所谓玲珑花草，云涌兽攒，至今完好无损，是北京城内唯一的戒坛。据《广济新志》载，坛上供阿育王塔一座，内供四大菩萨、梵僧舍利子一颗。现在这阿育王塔早已迷失，另请一尊石雕释迦牟尼佛像供奉于其上。

（周绍良）





大雄殿



圆通殿度母像



指画《胜果妙音图》局部



# 法源寺

法源寺是北京城内现存历史最久的名刹，位于北京市宣武区法源寺前街。它是唐太宗（李世民）为追荐东征阵亡将士，于贞观十九年（645）兴建的。后来，唐高宗（李治）又下诏修建，直到武后万岁通天元年（696），才告竣工，并赐名“悯忠寺”。唐僖宗中和二年（882），遭火灾，到唐昭宗景福初年（892或稍后），重加修建。辽清宁三年（1075），幽州大地震，北京地方遭到严重破坏，悯忠寺全寺倾圮，随即奉诏修复。现存《大辽燕京大悯忠寺紫褐师德大众等》题名石函和《燕京大悯忠寺菩萨地宫舍利函记》石刻就是这次修复的记录。明正统二年（1437），寺僧相璠再次修葺，被赐名“崇福寺”，现有《重建崇福寺碑记》记载重修经过甚详。至正统十年（1445），复建大藏经阁，颁赐藏经一部，现仍藏于藏经阁上。当时曾把颁赐“敕谕”刻碑，此碑现尚立于大雄宝殿之前，额作《敕赐崇福禅寺之碑》。据清乾隆帝（弘历）《御制法源寺碑文》载，清初顺治帝（福临）始命在此设立戒坛，至雍正十一年（1733）发帑重修，次年竣工，定为律宗寺庙，主持传戒事，赐名“法源寺”。乾隆四十三年（1778）又重修葺，至四十五年（1780），乾隆帝亲自临幸，并赐御书“法海真源”匾额，阐明了当初被赐名“法源寺”的含意。

红色的山门，左右石狮两座，门额上大理石雕镌着金色的“法源寺”三字，显示出古老寺庙的雄伟气象。进得山门，东西为钟、鼓二楼，迎面为天王殿，殿前左右铜狮，甬路上有一铁炉。殿内，迎门弥勒菩萨化身布袋和尚像，笑面迎人，背后韦驮坐像与左右两壁四大天王，形象猛勇威严。

天王殿后为大雄宝殿，在宽敞广阔的平台阶下，有明、清两代石碑六座分列左右，主要记载历次修庙的经过，阶前甬路中间也有一座铁炉，署款“万历三年”（1575），是当时崇福寺住持明玉、明礼所制。大殿正梁高悬着乾隆帝御书“法海真源”匾额。殿中供奉释迦牟尼佛，左右两胁侍是文殊、普贤菩萨。这一佛二菩萨的组合，称为“华严三圣”，妙相庄严，雕制精美。两厢有木雕十八罗汉像形态各异，栩栩如生。

大雄宝殿后为悯忠台，一名念佛台，台基高一米余，四周围以砖栏，殿宇建于台上。殿内陈列着历代相传法源寺原藏石刻、经幢等历史文物。

悯忠台后为毗卢殿，原名净业堂。堂前巨大石钵，石座雕镂极工，为元代制作。它本是北海团城的湊山大玉海的原来底座，后因清乾隆帝重做了新玉座，便移此钵置于原座上。毗卢殿中供奉着一座巨大佛像，通体铜制，高齐屋顶。共三层：下层千叶莲瓣巨座，每一莲瓣上镂一佛像；中层为四方佛；毗卢佛则坐于最高层。佛像形状庄严，制做精美。

毗卢殿后是大悲坛。这是一座三开间的殿堂，殿内陈列有从唐人写经起及宋、元、明、清历代藏经善本和蒙、藏、维吾尔、傣文藏经，以及舍利石函等佛教文物。

最后一进的藏经阁是两层的五开间木制建筑。阁前有数百年的古银杏一株，树冠如盖，荫覆半院。阶前两株西府海棠，是乾隆年间所植，同寺内丁香一样，为历代文人士赏花吟诗对象。阁的上层供奉着三大士像，为木胎干漆塑制，明代所造。四周陈列着明、清两代所刻藏经。阁的下层，1980年日本唐招提寺蜷真和尚像回国巡展时曾陈列于此，现为历代佛像陈列室。室内陈列着历代石刻、铜铸、铁铸、木雕、陶瓷等各种珍贵佛像及艺术品。室内坛壁前还供奉着一尊明代木雕卧佛，长5.4米。在多盏巨型莲灯柔和光芒照耀下，释迦牟尼佛曲臂而卧安祥肃穆。

法源寺是一座历史名刹。宋钦宗（赵桓）被虏北来，曾被拘于此。元至元二十六年（1289），宋遗臣谢枋得被拘，也绝食寺内。到了清代，法源寺更以花木幽胜著名，使不少名人流连筋咏。

新中国成立后，人民政府为保护名胜古迹、维护宗教信仰自由，特拨款加以修整。1956年在此创建了中国佛学院。1963年亚洲十一个国家和地区的佛教徒会议在此召开，日本、朝鲜、尼泊尔、巴基斯坦、泰国等国家的一些有名学者出席了会议。“文革”期间，法源寺遭到损失，1979年重新修复，使这座千年古刹恢复了庄严气象。1980年又在这里设立了中国佛教图书文物馆，集中了国内一些名贵的佛教艺术品与善本书籍。今天的法源寺，不单是一座古刹，它还是中国佛教高等学府和佛教文物艺术展览中心，又是国内研究佛学的重要场所。法源寺现有僧众及佛学院学僧共百余人。自1980年以来，法源寺每年接待大量来自全国各地来寺朝拜、参访的信徒、学者以及海外侨胞和国际佛教团体、佛教研究人员。法源寺愈益显示出它的生机和新的气象。

（周绍良）

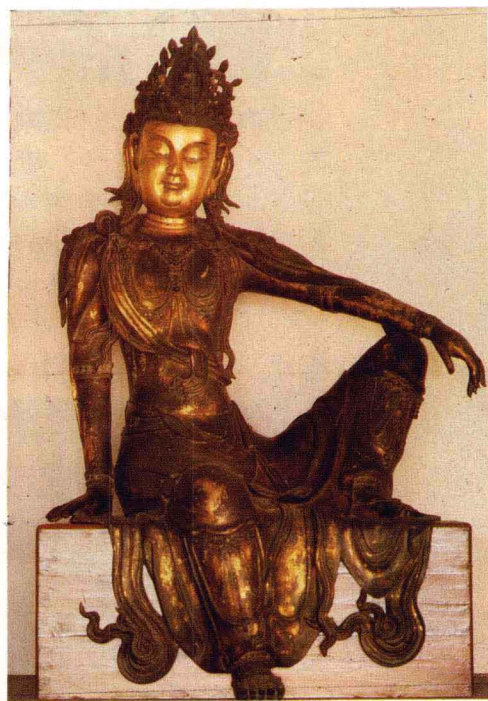




乾隆御书“法海真源”匾



中国佛学院学僧听课



自在观音



大雄宝殿





释迦牟尼佛像



大毗卢铜佛



# 佛牙舍利塔

佛牙舍利塔是中国佛教界修建的一座新塔，塔址在北京西山著名胜地八大处的第二处，即灵光寺原址，供奉着一颗释迦牟尼佛牙。这颗佛牙在我国已经流传了一千五、六百年。

根据佛教史籍记载，佛陀入灭荼毗后，有两颗佛牙留在人间，一颗传到斯里兰卡，一颗传到当时的乌苾国（今巴基斯坦境内），后由乌苾国传到于阗（今我国新疆和阗县）。五世纪中，南朝高僧法献（424—498）西游于阗，从而把它带回南齐首都，即现在的南京。隋代统一，佛牙被贡送到长安。五代时期，中原兵乱，佛牙展转传到当时北方辽代的燕京，即现在的北京。《辽史·道宗本纪》载有咸雍七年（1071）八月将佛牙舍利安置“招仙塔”的记录。这就是佛牙来到北京的来源。

招仙塔的所在地灵光寺，创建于第八世纪。塔建在寺内东南隅，是一座八角十级的砖塔。因塔砖刻有佛像或佛塔的花纹，所以一般称为“画像千佛塔”。几百年来，灵光寺一直是北京的一个游览胜地。1900年，帝国主义八国联军侵入，大肆焚掠，使北京遭受了巨大破坏。远在郊外的灵光寺和招仙塔也被侵略者的炮火轰为一片瓦砾。事后，僧人收拾残破，在塔基中发现了一个珍藏佛牙舍利的石函。函内有一沉香木盒，上有“释迦牟尼佛灵牙舍利，天会七年（963）四月廿三日记，善慧书”的题记。塔顶的石雕露盘，幸还完整，上刻建塔年月，与《辽史》记载完全符合；造塔人是“大辽国公尚父令公丞相大王燕国太夫人郑氏”。按此“燕国太夫人”，即当时辽国宰相耶律仁先的母亲。至于木盒上题名的“善慧”，则是五代时北汉僧人，明河《补续高僧传》中有传。按北汉是五代后期山西北部反宋亲辽的一个军阀割据的政权，后来为宋朝所灭。这颗佛牙从1071年入塔到1900年出现，在招仙塔中供奉了八百三十年。

佛牙舍利发现后的半个世纪中，中国在军阀官僚反动统治和帝国主义侵略下，社会一片混乱，僧人没有可能作如法的供奉。直到新中国成立后，在北京佛教界的倡议和人民政府的支持下，于1955年把佛牙舍利迎到广济寺，供养在舍利阁七宝金塔中，以供国内外信众的瞻礼。这颗佛牙舍利还曾先后应缅甸和斯里兰卡两国佛教徒们的要求，护送出国，接受两国信徒的礼拜。

1957年，中国佛教界发起，依照佛教传统重建新塔，作为供奉佛牙舍利的永久场所，使千年胜迹得以恢复。从1958年夏到1964年春，一座凝重庄严的新塔和附属殿堂建成。

佛牙舍利塔高五十一米，八角十三层密檐，承以二十二米见方、高出地面二点七米的宽大拜台，在结构上采用现代建筑的施工技术；在造型上保存了中国古典佛塔的传统，并加以融化和发展。塔身外型用的是唐宋时期北方流行的单层密檐形式，配以碧瓦金刹，绮窗复拱，有朴素简洁与挺拔秀丽的风格。塔身内部分作七层殿堂。底层为一暗室，周墙嵌镶石刻碑记和经文。室外绕以石梯，上达佛牙舍利堂。堂中设置金刚座和彩绘屏风，以七宝金塔供奉着佛牙舍利。堂内墙壁用大理石嵌成，堂顶装砾地贴金蟠龙藻井，显出庄严肃穆、恬静和平的气氛。以上六层，分别供养着汉、藏、蒙、傣各族佛教的经象和法物。

1964年6月25日，中国佛教协会在这里隆重举行了佛牙舍利塔开光典礼。参加典礼的有应邀来自柬埔寨、斯里兰卡、印度尼西亚、日本、老挝、蒙古、尼泊尔、巴基斯坦、越南和越南南方的佛教代表团。一些国家驻华使节和外交官员也参加了典礼。（修原）





佛牙舍利塔



佛牙金塔



灵光寺佛殿



# 广化寺

广化寺，位于北京德胜门以东鸡儿胡同。前临后海，后靠鼓楼，为佛教徒的清净道场，是北京市佛教协会所在地。

据《日下旧闻考》载，广化寺在元代就有僧居住，日诵佛号，以米记数，积数十年，得米数十石，因此建寺。后来住寺僧人在大雄宝殿前掘得《敕赐广化寺记》残碑，载有“灵济道号大舟，……天顺五年在此寺住，……从容□十年后成此大刹”的事迹。全文漫漶，而立碑时间为“大明弘治□□年□月□日”尚依稀可见。广化寺既为元代创建，则此碑所谓灵济“成此大刹”当系灵济进行了扩建。据碑载，此寺原为“子孙庙”。

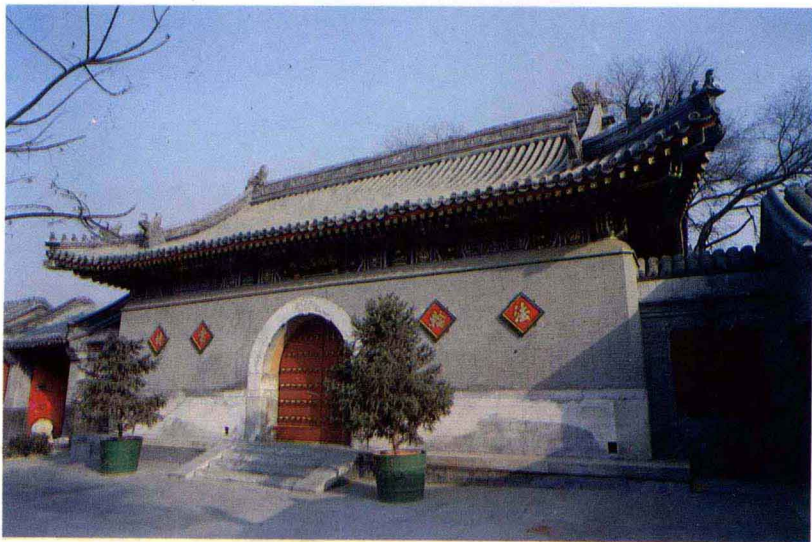
广化寺座北朝南，占地一万三千八百五十八点七平方米，殿宇三百二十九间，分左（东）、中、右（西）三大院落。中院是全寺的主体建筑，有山门殿、天王殿、大雄宝殿，后楼和转角楼（现为藏经阁）。天王殿两侧是钟、鼓二楼。大殿前，伽蓝殿和祖师殿相对；大殿后，首座寮与维那寮相望；回廊环绕，僧房毗连。殿堂雄伟庄严，院中老楸古柏，幽雅恬静。东院由戒坛、斋堂、学戒堂、引礼寮等组成多重四合院。西院由大悲坛、祖堂、法堂、方丈院、退居寮等组成多重四合院。院落之间，以回廊相连，形成大四合院中有小四合院的建筑群。

清光绪三十四年（1908），清廷大僚张之洞将私人藏书存放广化寺，奏请建立京师图书馆。民国建立后，广化寺一度为京师图书馆。后因广化寺地处偏僻，图书馆读者甚少而迁出。1938年，著名画家溥心畲居士寄居广化寺，曾捐资修缮了山门殿、天王殿、大雄宝殿、万佛阁（也称后楼）以及东西配楼和配殿。

1949年前，广化寺常住僧众五十多人，住持玉山和尚重修持，并创办广化佛学院，聘请周叔迦、魏善忱、修明、海岑、溥儒等佛教学者、社会名流讲授，培育僧才。另联系社会热心教育僧俗，创办广化小学，供贫苦家子弟入学，直至1952年，始移交北京市教育局接办。

新中国成立后，广化寺仍保持古刹旧观。共住僧众数十人，发扬佛教“农禅并重”优良传统，除修持外，从事劳动生产活动。“文革”期间，经像被毁，僧人星散，寺宇摧颓。近年由北京市佛教协会进行修复，自山门殿至藏经阁殿堂以及东西配楼和配殿，均焕然一新，僧众济济。这座北京名刹，如今又成为佛门弟子的修持场所，中外人士的瞻礼胜地。

（孔 勤）



山门



大雄宝殿