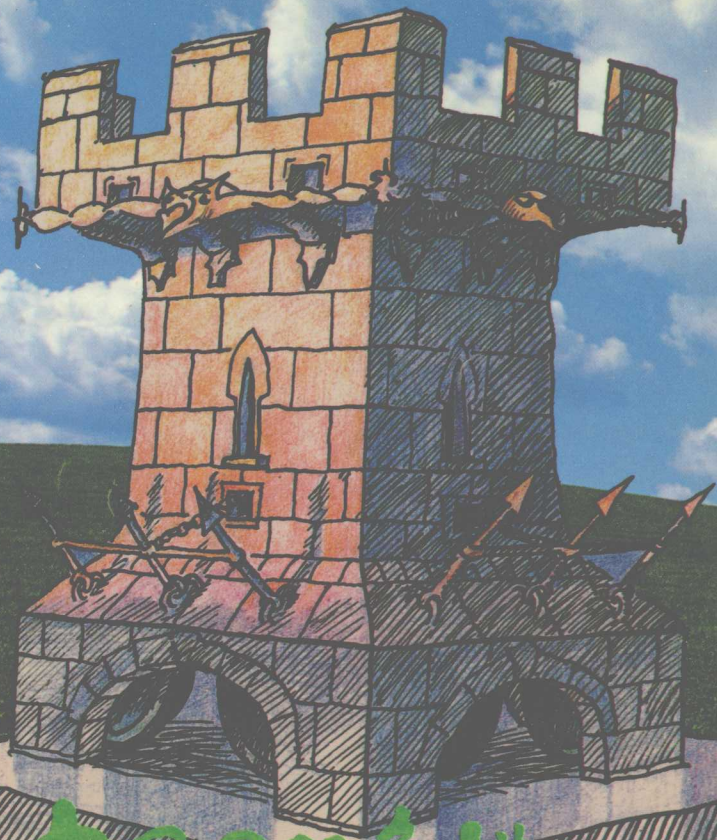


国际象棋 车类残局教程



中国国际象棋 2002

2
成都时代出版社
(原蜀蓉棋艺出版社)

中国国际象棋

书名题字 中国记协主席 邵华泽

特集

②

2002

国际象棋开局教程(上)

成都时代出版社
(原蜀蓉棋艺出版社)

《中国国际象棋》编委会 主编

《中国国际象棋》编委会

名誉主编:陈祖德

主 编:张宏兴

执行副主编:萧冠军

副 主 编:孙连治 刘文哲

书 名/中国国际象棋

著 者/《中国国际象棋》编委会

策 划/萧冠军

责任编辑·萧冠军 廖渝生

封面设计·萧 梁

版式设计·萧 梁

责任校对·邓贤荣

出 版 成都时代出版社(原蜀蓉棋艺出版社)

发 行 新华书店

印 刷 成都教育印刷厂

版 次 2002年4月 第1版

2002年4月 第1次印刷

规 格 787mm×1092mm 1/32

印张 6.5 字数 135千字

印 数 1-5000册

定 价 60元(共6册)

ISBN 7-70548-780-4/G·762

社址:成都市二道桥街72号 邮政编码:610072

电话:7760936(棋牌类) 6619530(综合类)

电话/传真:7766860 7742297(发行部)

四川省版权局举报电话:(028)86636481

目 录

中国国际象棋函授学校
全国青少年宫棋院棋校 教学用书

车类残局教程(上)

序 言	陈守仲 编译	5
第一章	车的特性 王车对王车	10
第二章	车、兵对车 弱方王控制了兵前进线	14
第三章	车、兵对车 弱方王通向兵的道路被 封锁 兵在第七横排	20
第四章	弱方王被封锁 兵在第六横排	27
第五章	弱方王被封锁 兵在第五横排	35
第六章	弱方王被封锁 与在第二、三、四横 排兵的斗争 正面攻击防御法	42
第七章	车、边兵对车	69
第八章	车、双兵对车 连接起来的兵	93
第九章	车、双兵对车 两个孤兵 b(g)兵和边 兵 中兵和边兵 中兵和 g 兵 两个 边兵 叠兵	109
第十章	车、兵对车、兵	126
第十一章	车、双兵对车、兵	137

利纳雷斯世界巨星赛

利纳雷斯世界巨星赛精彩对局评解	176
成绩表	200

国际棋坛

科斯特纽克当选网上年度最佳	13
卡斯帕罗夫保持体能的秘密	19
国际象棋将成为下届亚运会比赛项目	125
俄美少女科斯特纽克成为国象形象代言人	136

第10届李成智杯全国青少儿国际象棋冠军赛

京城大会战 少年显雄威	萧冠军	201
十年树人 青少年冠军赛大展宏图	萧冠军	205
各组成绩表		206

大学校园

2002年“北大杯”国际象棋赛收盘		68
应在大学普及国际象棋	李晓鸥	92
北大国际象棋协会致中国国际象棋编辑部的信		208

竞赛园地

2002年全国棋类比赛计划		9
第十届“棋童杯”全国小学生国际象棋赛落幕	李克生	34

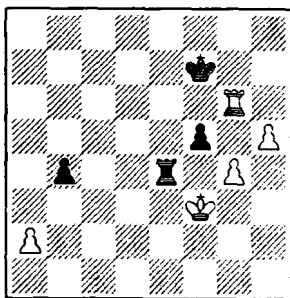
封二:第10届李成智杯全国青少儿国际象棋冠军赛	萧冠军摄
封三:第10届李成智杯全国青少儿国际象棋冠军赛	
封底:男子世界亚军伊万丘克	萧冠军摄

序 言

所谓车类残局是指一方以王、车和兵(或没有兵)与另一方具有同样兵种而无其他人马进行斗争的残局。如果双方都有两个车,则称为四车残局;不过在这里我们不准备探讨它,因为只要兑去其中的一个车,就会称为我们研究的车类残局。

在车类残局中常常会有这种情况:经过邀兑或强兑车后,进入兵类残局。下面就是几个例子:

例 1



此例选自 1922 年阿列亨与列蒂在维也纳的对局。列蒂鉴于自己少兵,决定转入兵类残局。

1... ♖:g4! 2. ♚:g4 fg+ 3. ♜:g4 ♜g7 4. ♜f5 ♜h6 5. ♜e4 ♜:h5 6. ♜d4 ♜g5 7. ♜c4 ♜f5 8. ♜:b4 ♜e6!

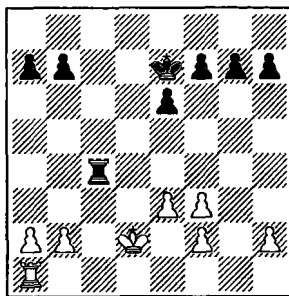
如果走 8... ♜e5, 则 9. ♜c5 白胜。

9. ♜b5 ♜d7 10. ♜b6 ♜c8

和局。其实在 3... ♜g7 后,双方就同意作和了。

例 2

这是贡(Koh)一鲁宾斯坦 1909 年在圣彼得堡的实战对局。此时白方应走 1. f4 阻止黑车 c4—h4 的运动,这样他可望求和。但贡却以为兵类残局能更简单地争得



和局,所以他走了:

1. ♖c1? ♜:c1 2. ♔:c1 ♜f6!
c1 ♜f6!

杰出的残局专家鲁宾斯坦当然不会放过这样的机会,马上开始攻击具有决定性意义的 h2 位兵。

3. ♔d2 ♜g5 4. ♔e2 ♜h4 5. ♔f1 ♜h3 6. ♔g1 e5

白王不得不保卫 h2 位兵,黑兵在王翼的攻势就成了不可阻挡的了。

7. ♔h1 b5 8. ♔g1 f5!
9. ♔h1 g5 10. ♔g1 h5 11.
♔h1 g4 12. e4 fe 13. fe h4
14. ♔g1 g3! 15hg hg

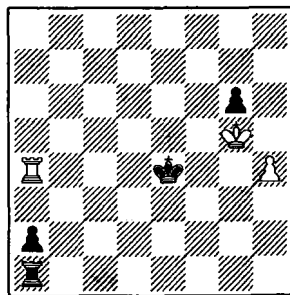
白方认输,因为兑换了 g3 位兵后,它的 e 兵就保不

住了。在这种场合把对局引入兵类残局乃是一个决定的错误。

在车类残车的斗争中还有不少的例子是按下列方式进行的:为了更快地推进自己的小兵,一方可能弃掉一个兵以便争得更有利的形势。

但是,走这类残局,哪怕是世界冠军也常有不精确之处。

例 3



此局选自斯捷尼茨—贡斯贝格 1892 年在纽约的对局。

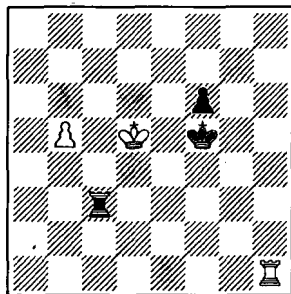
黑方在避将后有 ♜g1+ 的威胁,白方预先走 ♔h6 也

挽救不了败局,因为黑方可以走 g5!。所以白方只有弃车换黑方 a2 和 g6 两个兵,用推进 h 兵来挽救自己。所以,他要先把黑王从 h 路白兵旁赶开。

1... ♔f3 2. ♖a3+ ♕f2 3. ♕:g6 ♜g1+ 4. ♕f7 a1 ♖5 5. ♜:a1 ♜:a1 6. h5 ♜h1 7. ♕g6 ♜g1+ 8. ♕f6 ♜h1 9. ♕g6 ♕f3 10. h6 ♕f4 11. h7 ♕e5 12. ♕g7

白方争得了和棋。贡斯贝格为自己的王选择了错误的运动路线,不然他是可以取胜的:1... ♕d5! 2. ♜a5+ ♕c6 3. ♜a6+ (走 3. ♕:g6 也无济于事,3... ♜g1+ 4. ♕f7 a1 ♖5 5. ♜:a1 ♜:a1 6. h5 ♜h1 7. ♕g6 ♕d7 8. h6 ♕e7 h7 ♕f8 后黑胜) 3... ♕b7 4. ♜:a2 ♜:a2 5. ♕g6 ♕c7 6. h5 ♕d7 7. h6 ♕e7 8. h7 ♜g2+ 9. ♕h6 ♕f7! 10. h8 ♖+ ♕f6 11. ♕h7 ♜g1 黑胜。

例 4



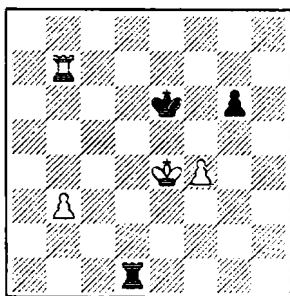
这是 1928 年阿列亨—波戈留勃夫世界冠军对抗赛中的一个残局。白方力图推进自己的 b 兵。

1. ♜b1 ♜d3+ 2. ♕c6 ♜d8 3. b6 ♕g4?

值得引以为戒的错误,白方必须阻碍白王向自己的 f 路小兵靠拢:3... ♕e4! 4. b7 f5 5. b8 ♖ ♜:b8 6. ♖:b8 f4 7. ♕c5 f3 8. ♜f8 ♕e3 9. ♕c4 f2 10. ♕c3 ♕e2 11. ♜e8+ ♕d1, 和局。

4. b7 f5 5. b8 ♖ ♜:b8 6. ♜:b8 f4 7. ♕d5 f3 8. ♕e4 f2 9. ♜f8 ♕g3 10. ♕e3 黑方认输。

例 5



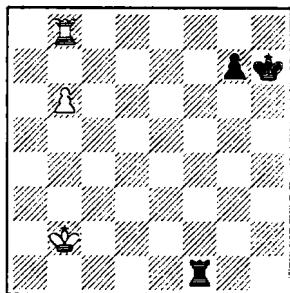
这是列文费什——波特维尼克 1937 年在列宁格勒的对局残局。白方以弃掉 f 兵为代价来快速推进自己的 b 兵,从而取得了胜利。

1. ♖b6+ ♔f7 2. b4 ♜e1+ 3. ♕d4 ♜f1 4. ♕e5 ♜e1+ 5. ♕d6 ♜e4 6. b5 ♜:f4 7. ♖c6!

黑方认输。以后可能是: 7... ♜b4 8. b6 g5 (8... ♔f6 9. ♕c5+) 9. ♕c7 g4 10. b7 g3 11. b8♖ ♜:b8 12. ♕:b8 黑方必输无疑,因为它的王离 f 路兵太远了,无法保卫它。7. ♖c6! 解决了双重任务:即为白王

找到了躲避来自直线攻击的掩蔽部,又从横向封锁了黑王。

例 6



上面的例子是一个由车类残局过渡到后对车、兵残局的排局。但实战中这种残局在比赛里也不只一次遇到。

1. b7 ♜f7!

在 1... ♜f2+ 2. ♕c3 ♜f3+ 3. ♕c4 ♜f4+ 4. ♕c5 ♜f5+ 5. ♔b6 ♜f6+ 6. ♕a7 ♜f7 7. ♖e8 后也是白胜。

2. ♖h8+!

否则 2... ♔g6 后黑方也将轻易争得和局。

2... ♖:h8 3. b8 ♗ ♖
h7

黑方只要在以后用车守住 g6 和 f6 两个格子就可以守和。但如果黑兵在 g6 位,白方将能取胜。

以上几个例子令人信服地告诉我们,在研究车类残

局前,应熟悉兵类残局、车对兵残局和后对车、兵残局。对这些类型残局的详尽分析,可见 И·И·拉宾诺维奇所著的《残局》一书,而简略的介绍,则收集在笔者之一所著的《国际象棋初步》中。

2002 全国棋类比赛计划

第 10 届“棋童杯”全国小学生赛(1月28日-2月3日青岛)

2002“李成智杯”全国少年儿童国际象棋冠军赛(2月17日-2月25日北京)

2002 第二届西部“希望杯”少年儿童棋类比赛(5月3日-5月5日涪陵)

2002 全国国际象棋团体锦标赛(5月8日-5月17日广西北海)

第二届全国体育大会棋类比赛(5月26日-6月2日四川绵阳)

2002 中国青岛国际象棋节暨陈振南杯国际特级大师公开赛(7月4日-7月9日青岛)

第 16 届“希望杯”全国青少年宫少年儿童棋类比赛(8月3日-8月9日太原)

2002 年“棋校杯”全国少年儿童国际象棋锦标赛(8月3日-8月9日郑州)

2002“广播杯”全国棋协大师赛(8月17日-8月27日新疆乌鲁木齐)

第二届中国中西部少年儿童棋类(国际象棋、围棋、中国象棋)冠军赛(10月3日-10月5日涪陵)

第一章 车的特性

王车对王车

从本书中可以看到，斗争的主角是车。所以，先熟悉一下车的特性是有益的，它可以象我们揭示这类残局的规律。

车和后、象一样，是远“射程”的兵种。但他们间的区别在于车的威力不受它在棋盘上的位置限制：不论在a1还是在e4，它都可以控制十四个格子，也就是说，通常能加强其他子力威力的中心区域对车不产生影响。

车的特性决定它需要广阔的活动空间——通畅的直线和横线。所以在开、中局里车都力图占据开放或半开放的路线，当它沿开放的直线侵入对方的兵行线（第七

或第二横排）时往往能有所“斩获”。残局中，因兑掉了大多数人马和小兵，它的价值就会大大提高：比如，中局时，马、象往往强于车和兵，可到了残局时车和兵就不会弱于马、象了。

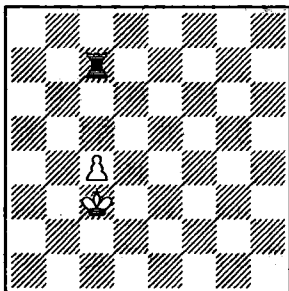
车在直线上的威力，每每被用来支持自己的小兵推进，或狙击对方兵的挺进。读者在后面将不只一次地看到车的这种特性在车类残局中起到重要作用。

远“射程”的车有可能长时间地“将军”而不被对方王驱赶：如黑王在d8，白车在d1，黑王至少要经过六步才能逼近白车以摆脱它的长将。这说明在近距离，车的

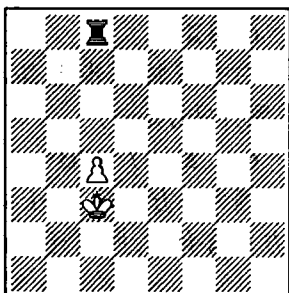
威力会有所减弱。那么,车与对方的王和兵要距离多少格才能发挥威力呢?

比较下面两个例子,这个问题就明确了(设在这两例中白车和黑王都不起作用,棋图中我们略去它们):

例 7



例 8



例 7 中,白先走:1. ♖d4 (或 b4) 强行推进自己的小

兵。1... ♜d7 + 2. ♕e5 ♜c7 (2... ♜e7 + 3. ♕d6) 3. ♕d5 ♜d7 + 4. ♕c6, 以后再 5. c5。

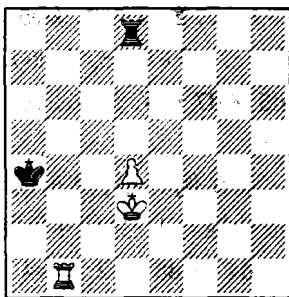
而在例 8 中,黑车就可以成功地与王、兵作斗争了: 1. ♕d4 ♜d8 + 2. ♕e4 ♜c8! (2... ♜e8 + 不好,在 3. ♕d6 ♜d8 + 4. ♕c7 ♜a8 5. c5 后白胜) 3. ♕d5 ♜d8 + 4. ♕c6 ♜c8 + 5. ♕b5 ♜b8 + 6. ♕a6 ♜c8 白兵不能前进。

由此可以得出的结论是:车与兵至少要保持间隔三格的距离才能发挥其威力。例 7 中如黑方先走, 1... ♜c8! 即可走成和棋。

现在我们来研究一下王、车对王、车的残局。当然在一般情况下是和局。但如一方王处在边、角位置上,则有被杀的危险,对方可能取胜。

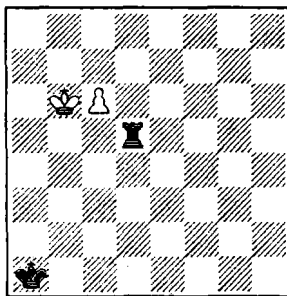
例 9

1. d5! ♜:d5 + 2. ♕c4



因为下步白方要杀王，黑方只有弃车，白胜。如黑方不吃白兵，则 2. ♖d4 后，形成例 7 的局面，黑方不能阻止白兵前进（车与兵只距两格了），仍是输棋。

例 10



这是萨阿维特拉 (Сааведра) 创作的一个排局。

1. c7 ♜d6 +

车离王、兵太近，无法阻止对方前进，所以黑方只好用车打将，企图赶开它。

2. ♜b5!

当然，不能走 2. ♜c5，因为 2... ♜d1 再 3... ♜c1，和局。

2... ♜d5 + 3. ♖b4 ♜d4 + 4. ♖b3 ♜d3 + 5. ♖c2

黑方的反抗似乎被粉碎了。怎么阻止白兵变后呢？

5... ♜d4!

出乎意料的试图挽回颓势的方法。现在走 6. c8 ♖后，黑方有 6... ♜c4 + 7. ♖:c4，逼和。

6. c8 ♖!!

白方威胁下步走 ♜a8 ×，黑方只好走：

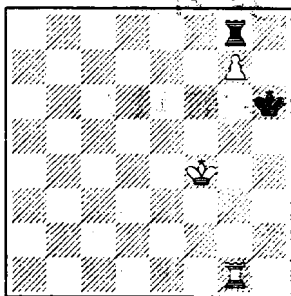
6... ♜a4 7. ♖b3!

因为白方有 8. ♜c1 ×，黑方只有弃车，所以还是白胜。

本章最后我们再来看下戈尔维茨 (Горвец) 的一例排

局。

例 11



1. ♔f5!

不能允许黑方吃兵, 现在如吃兵, 白方就可以走 2. ♖h1×了。

1... ♚h7 2. ♔f6 ♜a8

3. g8♚

走 3. ♖h1+ 也胜。

3... ♜:g8 4. ♖h1×

英国国际象棋网评选 2001 年世界最佳国际象棋手

科斯特纽克当选网上年度最佳

中国体育报 陈君

女子世界亚军、年仅 18 岁的俄罗斯棋手科斯特纽克出人意料地被国际象棋基地网站评选为 2001 年最佳国际象棋手, 她的得票超过了男子世界头号棋手卡斯帕罗夫。

在众多网民投票的这一评选活动, 科斯特纽克共获得 5927 票, 遥遥领先于名列第二的卡斯帕罗夫, 后者仅获得 5065 票。国际棋联男子世界冠军波罗马廖夫名列第三, 得票只有 2456, 世界棋王克拉姆尼克以 1792 票名列第四。

其余当选十佳的棋手及得票分别为: 柯尔奇诺依(1691)、阿南德(948)、德国的电脑软件弗里茨 7.0(714)、伊万丘克(673)、小波尔加(588)和菲舍尔(274)。

由于国际象棋基地网站是英语网站, 拥有众多的欧洲网民, 中国网民参加投票的人很少, 因此女子世界冠军诸宸的得票只有 183, 名列第 14。

第二章 车、兵对车

弱方王控制了兵前进线

本章是车类残局的基础。多兵的车类残局再经过兑换之后每每形成这种车、兵对车的残局。只有对这一部分进行仔细地研究并理解其实质后,才能下好多兵的车类残局。

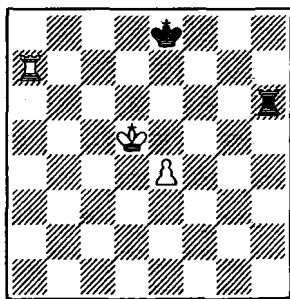
如何才能实现多兵的优势呢?

一种方法是兑掉车进入兵类残局。但实践表明,王、兵对王远不能保证强方取胜,比如例 1;此外,对车也不是轻而易举的事。

另一种方法适用王、车掩护自己小兵推进,以便利利用兵升后的威胁去迫使对方以车换兵从而取胜。弱方的任务很明确:阻止对方小兵

前进。下面例子告诉我们,王较之车来说,是更适宜阻挡兵的兵种。在此可以分成两种局型:(一)王控制了小兵的前进路线,尤其是控制了它升变得格子;(二)王与小兵及其前进通道被隔开。我们先来分析第一种情况。

例 12



对这类局面最先进行研究的是天才的法兰西大师菲

立道尔。

白方较优：黑王被“钉死”在底线，黑车也无法阻挡白兵前进；不过它暂时阻了白王进入第六横排。所以白方企图在小兵掩护下推进王。

1. e5 ♖g6

也可走 1... ♜b6 或 1... ♔d8, 反正是等着。

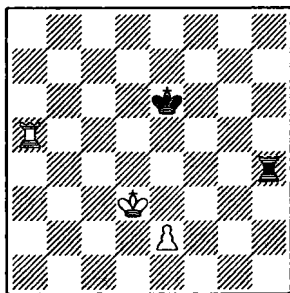
2. e6 ♜g1! 3. ♔d6 ♜d1+

在王无法离开第三横排情况下，用车不断骚扰它，而待他一越过第三横排反击，就走车 e1，白方将被迫失兵。

归纳下黑方的防御手法：黑方用车在第六横排走着，一俟对手把兵走到 e6，就立即深入对手后方从后面进行袭击；为什么在 2. e6 后局面性质发生了变化呢？这是由于白王自此之后无法避开来自后方直线上的将军。

由此可见，掩护原则在车类残局的局面估价中具有重要意义。强方的王在对方长将时缺乏掩护往往是和局的前提。

如果我们把例 12 中的各子都向后移两排，衍生成例 12a(棋图如下)，情况也不会改变：



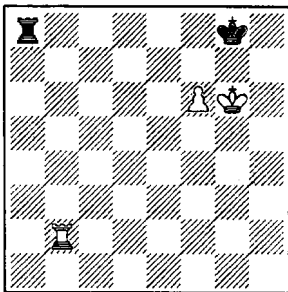
黑方仍可以如法炮制，在白兵未走到 e4 前，用等着应付之，待白兵一到 e4 位，马上就深入第一横排去侵扰白王。

例 12 这类局面——弱方王到达对方兵的前进地域或控制了前进路线的局面，后来就被称为菲立道尔局

面。

下面是菲立道尔局面的另一种形式：

例 13



黑方控制了白兵的通路，白王也无法避开来自后方直线上的将军，但黑车却不能离开第八横排，否则它不可避免被将死，所以它已无法挽回败局。

1... ♖c8 2. ♜b7 ♜a8
3. ♜g7+

如走 3. ♜h7，则在 3... ♜a6 后，白车只有返回 b7 位。

3... ♚f8

或者 3... ♚h8 4. ♜h7+ ♚g8 f7+ 下略。

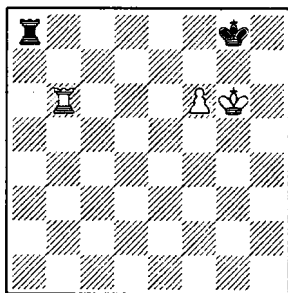
4. ♜h7!

必胜之着！杀王的威胁使得黑车无法调到第一横排去。

4... ♚g8 5. f7+

白胜。在这类例子中，只要白兵到了 f5 位，黑方就无法阻止它推进到 f6 位造成胜势。

例 14



这种情况是和棋，因为白方无法走成例 13 那种局面。在 1. ♚f5 后，黑方可走 1... ♜a1!；而 1. ♜b7 以后，黑方有 1... ♜a6! 2. ♚f5 ♜a1! 威胁从直线将军的机会。当然也可走 1. ♜b7 的等着。