

英国最新原版全球畅销书，行销上百万册

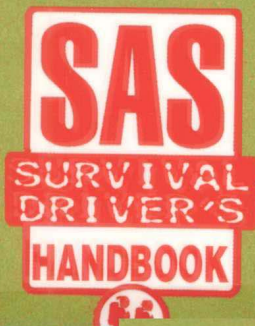
英国皇家特种部队教官
权威教程

JOHN 'LOFTY' WISEMAN

怀斯曼生存手册III 顶级驾驶

(最新版)

[英]约翰·怀斯曼 / 著
许敏 李尼 / 译



一位驾车周游全世界的英国特种部队生存教官怀斯曼教你

从菜鸟到老司机

本手册解决所有驾车难题!

本书的方法和技巧已经不止一次帮助人们挽救了自己的生命
或成为英雄

北方文艺出版社

英国皇家特种部队教官
权威教程

怀斯曼生存手册 III

顶级驾驶

(最新版)

(英) 约翰·怀斯曼 / 著
许敏 李尼 / 译

***SURVIVAL
DRIVER'S
HANDBOOK***

北方文艺出版社

黑版贸审字 08-2008-029

原书名: The SAS Survival Driver's Handbook

Copyright© This edition arranged with HARPER COLLINS -U.K.

through Big Apple Tuttle-Mori Agency, Inc., Labuan, Malaysia.

版权所有 不得翻印

图书在版编目(CIP)数据

怀斯曼生存手册Ⅲ: 顶级驾驶 / (英) 怀斯曼; 许敏, 李尼译. - 哈尔滨: 北方文艺出版社, 2008.10

ISBN 978-7-5317-2312-7

I. 怀… II. ①怀… ②许… ③李… III. 汽车-驾驶术: 安全技术 IV.U471.15

中国版本图书馆CIP数据核字(2008)第093681号

怀斯曼生存手册Ⅲ: 顶级驾驶

作 者	[英] 约翰·怀斯曼
译 者	许 敏 李 尼
责任 编辑	王金秋
封面 设计	烟 雨
出版 发行	北方文艺出版社
地 址	哈尔滨市道里区经纬街26号
网 址	http://www.bfwy.com
邮 编	150010
电 子 信 箱	bfwy@bfwy.com
经 销	新华书店
印 刷	北京大运河印刷有限责任公司
开 本	787 × 1092 1/32
印 张	13.5
字 数	200 千
版 次	2010年7月第1版
印 次	2010年7月第1次
定 价	35.00元
书 号	ISBN 978-7-5317-2312-7

前 言

几乎每个家庭都有一辆甚至多辆车，这就意味着每年源源不断地有车加入到拥挤的道路中，让驾驶变得更加危险和令人沮丧。极大的交通流量导致道路堵塞和驾车时间的延迟。司机们开始不耐烦，有时甚至不计后果地想要冲出重围，及时赶到目的地，结果一些原本不该发生的交通事故时时夺取人命。

开车必须得保障安全，稍加思索，多一点常识便可以做到。即便不是专业机械师，也能把车保养得很好。任何一个通过了驾驶执照考试的人，都有能力掌握防御性驾驶所需的高级技巧。本书以传授安全简易的技巧为目标，给人足够信心安全驾驶。

如果需要一个学习动机的话，那么就想想每年在交通事故中死亡或受伤致残的不计其数的人们吧。这些受害者中的大部分会把事故归咎于别人，他们很有可能是对的，但不可否认的是生命一去不复返。

你完全有能力不让自己成为受害者。在接下来的章节里，本人将与大家一同分析现代驾驶者每日面临的危险，并奉上最安全的解决办法。让我们把马路变得更安全，重拾驾驶乐趣。

约翰·怀斯曼

赫里福德，1997年

目 录

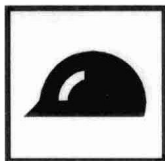
第一章 基本事项 1

- 2 / 规章制度
- 3 / 适合驾驶的人
- 3 / 选车
- 15 / 急救箱



第二章 安全驾驶 25

- 26 / 车辆安全
- 45 / 安全驾驶
- 66 / 安全检查
- 68 / 车库安全



第三章 车辆保养 72

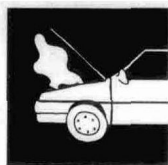
- 73 / 日常保养
- 77 / 初检保养
- 80 / 每周保养
- 109 / 保持车辆清洁
- 118 / 定期保养
- 124 / 故障查找



第四章 紧急情况

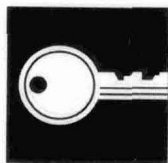
136

- 138 / 故障
- 147 / 路边修理
- 166 / 紧急启动
- 173 / 紧急情况
- 185 / 交通事故
- 197 / 急救
- 219 / 保险索赔

**第五章 车辆安全**

222

- 223 / 防盗装置
- 231 / 威慑方法
- 234 / 基本防范措施
- 237 / 泊车

**第六章 恶劣天气条件下的驾驶**

245

- 246 / 恶劣条件
- 251 / 雾
- 256 / 夜间行车
- 261 / 刺目的阳光



262 / 车辆的操作

270 / 冰雪

282 / 雨天

286 / 淹水

288 / 强风

第七章 个人安全

291

292 / 降低风险

295 / 遭遇袭击

299 / 野蛮驾驶

301 / 故障与事故

303 / 脑袋里多一根弦



第八章 防御性驾驶

307

308 / 行车规定步骤

329 / 处理危险情形

335 / 常见的交通事故场景



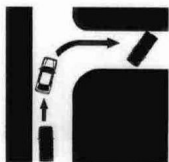
第九章 逃生驾驶

344

345 / 侦察

347 / 风险限制

348 / 受攻击时



352 / 躲避驾驶操作

第十章 野外驾驶

357

358 / 野外驾驶准备阶段

362 / 粗糙路面

369 / 车辆救险

372 / 自驾探险



第十一章 长途出行

375

376 / 长途出行

383 / 假日旅行

391 / 海外旅行

396 / 反方向行驶



第十二章 阅读路面标记

404

405 / 出行计划

411 / 阅读路面标记

414 / 交通标志

421 / 寻找线索

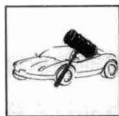


第一章

基本事项



有人把汽车看成是成年人的玩具，然而驾驶并不仅仅意味着自由和刺激。驾驶有驾驶的责任、义务和风险，每个都不可忽视。所以，如何驾驶，驾驶什么样的车，都要十分小心。



2 / 规章制度

3 / 适合驾驶的人

3 / 选车

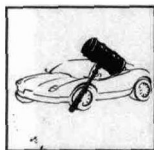
大小 - 经济实惠 - 性能 - 新车还是二手车 -
二手车检测 - 试驾



15 / 急救箱

普通救生盒 - 药品急救箱 - 冬季急救箱 - 其他必需品

1 规章制度



对于一个学车的人来说，在了解行车规则的过程中，也许印象最深刻的就是那些没完没了的禁令。然而，通过了执照考试的人逐渐开始不在乎那些可以避免的规则。他们把从前学过的停车距离忘得一干二净，紧紧跟着前面的车。他们懒得打转向灯，不想向其他驾驶者表明自己的意图。他们想得更多的是怎么能在最短时间内从A到达B，而不管这其中可能会发生什么样的危险。

换言之，他们养成了不良的行车习惯，掌控汽车上器件的技术加上一点点的运气让他们避开了那些死里逃生的绝境，而一个新手却可能迎面撞上。可笑的是，这样的“死里逃生”发生的次数越多，他们就越觉得庆幸，并把高速行驶中的操作水平与快速反应能力误解成熟练的驾驶技巧。

在现实中，熟练驾驶意味着我们感知到危险并能及时做出决定以避免九死一生的情境。它意味着我们要理解制定规章制度和设立路标的目的，遵守交通规则和规章制度不是为了对站在身边监督的警察或考官装样子，而是因为那是安全驾驶的唯一方法。它同样还意味着，不论已经开了多少年的车，我们的技术仍有需要改进的地方。

本书针对那些已经通过驾驶执照考试并得到权威人士认可，有能力在公路上行车并且希望能够安全地应对可能会遇到的各种情况的人。在接下来的章节里，我会给出各方面更为详尽的指导，比如高级防御性驾驶技巧、纠正侧滑、应对野蛮驾驶等。但首先，让我们来解决最基本的问题：你和你的车。

2 适合驾驶的人



你有法律义务确保自己的身体状况适于驾驶。任何可能影响到行车的生理状况必须向权威人士报告，并且，绝不能在酒精和那些有损判断力的药物的作用下开车（见“安全驾驶”一节）。

大多数国家，包括英国，要求年长的驾驶者每年进行一次检测以证明他们是适于驾驶的。由于通常没有体检，所以在填写表格的时候就要看司机的诚信了。为了自己、乘客和公路上其他人的安全，请去医生和验光师那儿确诊你的确能安全行车。

孕妇或刚刚生产的母亲也要去医生那儿咨询。尽管大多数情况下她们开车是没有问题的，但最好还是去确诊。系好安全带是每个司机必须牢记的（把它调整到骨盆下面）。

弱勢驾驶者能从加入的驾驶组织里受益良多。万一车辆半路抛锚，就能指望有人赶来救援。假如告知接线生说你怀有身孕、是老年人或是独自驾驶的女性，就会得到优先救助。

3 选车

可供选择的汽车品牌 and 款式如此繁多，选择一辆合适的车真不是一件容易的事。在去经销商的展厅东看西选之前，首先要明白自己能承担多少。使用成本和保养都得算在预算里，因为保险、路税、保养和零件替换的费用加起来可是一笔不小的数目。如果考虑贷款买车，要确保每月的收入能付得起月供，过高的目标可能意味着车辆最终被收缴。

算好了账并敲定价格上限后，不要听信销售员的诱导而支付比上限更多的钱。问问运费和上牌费这些隐藏的收费。事先做一些研究会会在砍价过程中处于优势：在汽车杂志上查找可选配件的详细信息——活动顶窗、空调、巡航控制器、CD 播放器、安全气囊、金属漆和合金车轮，以及新车和二手车的价格指南。

现实地思考一下自己对车辆的大小、经济和性能都有什么样的需要。也许梦想着舒服地坐在一辆高性能跑车里，但如果你家人多，两座敞篷车就显得太小、太不实惠，因此也就无须考虑了。

3.1 大小

车的大小取决于家庭成员的人数及年龄，还有看到底是用于包括长途旅行在内的商务目的呢，还是用于重物的运输。对长途公路出行来说，一辆大车会舒服得多。如果是用于牵引活动住房，则必须有强劲的发动机。

3.2 经济实惠

汽车的使用成本受车辆的大小和规格影响。进口车以及豪华轿车的零配件很贵。高性能车辆和大型车辆的保险费用更高，同样多的油，相对而言行进的公里数更少。体积小的小车会大大减少耗油量，但是与大车比起来，保养要更加频繁一些。

这就说明了为什么研究消费杂志和汽车杂志是有利可图的。这些资料提供了新旧车价格对比表、保险团体、最高速度、能源利用率（以市区内的行驶速度和最高挡位速度下每加仑油所能行进的公里数）、保养间隔，甚至一次常规保养费用的详细信息。生产商现在正生产每次保养间隔期内能开 32200 公里的汽车，这比拥有一辆每行进 10000 公里就得开回厂去修理或保养的新车要划算得多。



汽油与柴油：

柴油机汽车虽然偏贵，但更经济可靠，更能应付潮湿天气，且有更长的使用寿命（使用柴油能行进差不多322000公里，而汽油在最好的情况下也只能达到241000公里。柴油车的不利在于，柴油机噪音大、气味难闻、爬山时会损耗发动机，而且保养频率是汽油机的两倍左右。一旦出了问题，维修费可不是一笔小数目。

就环保而言，无铅汽油要比柴油更好，催化式净化器减少了氮氧化物和微粒对大气的污染。所以，即使汽油机每隔几年就要换一换净化器，空气质量也能证明值得这样做。

无论选择什么样的燃料，请注意尽量远离这些致癌的气体。



3.3 性能

发动机的性能越好，车的马力就越足——当然，耗的油也就越多，保险花费也更多。如果是住在小城镇里，而且通常也只需进行短途旅行，一台小型发动机就足够用了。如果时常长途跋涉、运输重物或需要拖一辆拖车和活动住房，那么大发动机显然更为合适。

对于乡间小路以及冬天极冷的地方，投资购买一辆四轮驱动车是很值得的。可选的防抱死系统、牵引控制器和助力方向盘等能够提高车辆性能的部分可强化车辆性能，当然要付出代价。花钱越多，投资购买最新的保安系统就更有意义，比如自锁装置和防盗报警器，更能保护车辆。

3.4 新车还是二手车？

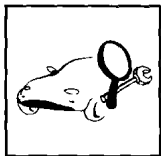
如果预算很紧，新车的费用就让人负担不起。承担得起的人拿到

手的是崭新的汽车，带有厂家保修，保障无机械故障、锈蚀，在最初几年里也不会有其他制造缺陷。由于近几年汽车设计改进了许多，新车应该更省油、更加可靠，比二手旧车安全得多。

有些高性能车趋之若鹜，不仅能保持其价值，而且在抛售前还有赚头。但这只能被视为特例。大多数车从你拿到手的那一天起就开始贬值。三年之内出售的话，不管你的车保养多好，能够拿回以前付出的50%就算是幸运的了。购买新车之前，一定要研究清楚某某品牌或样式有多值钱（汽车杂志和价格指南在它们的对比栏里包含了有关信息）。一定要确保不花冤枉钱，尽可能和销售人员纠缠，不要害怕讨价还价。

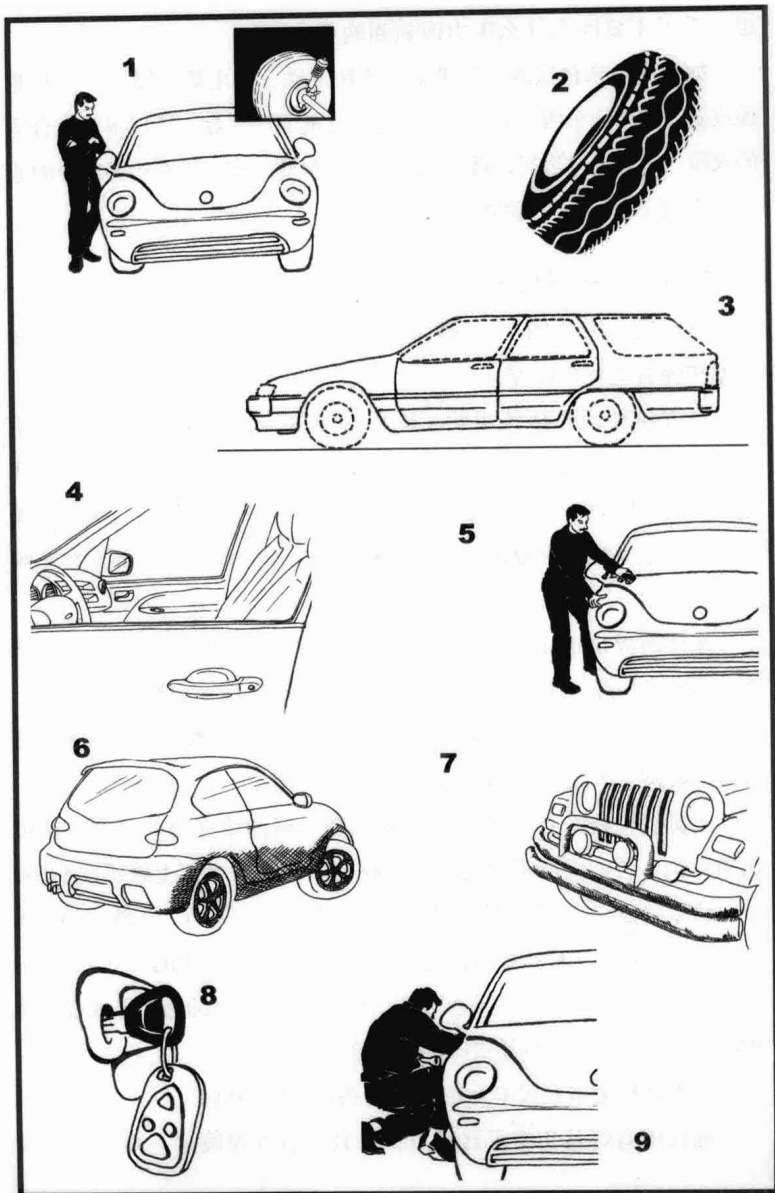
一辆差不多是崭新的车，比起崭新的车和很老的旧车来有大优势，它应该处于很好的状态，任何缺陷一定会以某种形式显露出来，而且第一位车主一定已经在厂商保修范围内挑出了那些令人烦心的毛病，省了不少事，没准保修期还有一两年才过期哩。有可能以极低廉的价格淘到一辆里程数很低且车况极好的车。

如果只有极少的资金，也许除了买一辆老破旧车外别无选择。在这种情况下，可靠性就比外表重要得多了。然而事实可能是种种事情不尽如人意，零配件得频繁更换，所以，最好选择常见的品牌和款式，查清零配件和维修的价格再购买。应该挑选车主人最少，行车里数与车龄相称的车。



3.5 二手车检测

尽量在白天检测车辆。如果是晚上或下雨天，很难对车身状况形成准确印象。带上一位懂行的朋友，不光可以帮忙检测，有需要时还可充当证人。检查时一步一步来，不要太匆忙。无论多么喜欢那辆车，下决心购买之前一定要三



思。千万不要因为什么压力而勉强购买。

如果准备亲自检测，要带上一小块磁铁、手电筒、镜子，一些能跪或躺在上面的东西。必须得爬进车底才能看清底盘，所以得穿上合适的衣服。还有一种选择，就是花钱做专业检测（有二手车销售广告的地方，总能看到专业检测的广告）。

3.5.1 外观检测

绕车走一圈（图1），确保没有向一边倾斜，如有，往往是减震器和弹簧老化的结果。

检查轮胎，包括备用胎（图2）。齿纹必须符合法定要求，胎面没有裂纹、鼓包和小泡。检查每个轮胎的磨损程度是否相同——磨损不匀的轮胎表明它们可能没有对齐。由于停车时太靠近马路边的镶路石而严重磨损的合金轮毂会留下裂痕，行车过程中可能导致车轮脱落。

车体面板 body panels（图3）不合缝，意味着车辆出事后经过维修，面板之间有缝隙，也有可能说明是几辆报废车拼装起来的。

查看有否不配色的油漆，车门和车窗封口、把手和车灯上有否喷漆过多的痕迹。漆面上有气泡表明已经生锈（图4）。

用磁铁检查车身（图5），包括车顶里面的填充物。这个方法可指明车辆有否遭受严重的交通事故或锈蚀，磁铁吸不上就不要购买。

检测锈蚀痕迹，特别是挡泥板、车门底、车窗底框、车轮拱顶，还有舱门式后背汽车后挡板底部的地方。漆面膨胀是锈蚀的前兆（图6）。

仔细检查前后保险杠是否对准（图7）。如果底下的托架已经在首尾相撞中损坏，你将收到昂贵的维修账单。

检查挡风玻璃有没有刮痕或小石头造成的裂缝。

确保所有灯具和指示器能用，并且装有外视镜。

