



■ 时晓峰 郭爱民 主编

# 话说 山海关

HUASHUOSHANHAIGUAN

海天出版社

K928.7  
110

秦皇岛市山海关区人民政府 编

山海关历史文化

丛书

海天出版社

# 话说山海关

时晓峰 郭爱民 主编



秦皇岛市 \*0343758\* 图书馆

图书在版编目(CIP)数据

话说山海关 / 时晓峰 郭爱民主编. - 深圳:

海天出版社 2007 ISBN978-7-80747-022-9

I. 话… II. ①时…②郭…

III. 长城 - 关隘 - 秦皇岛市 - 通俗读物 IV. K928.77-49

中国版本图书馆 CIP 数据核字 (2007) 第 097637 号

海天出版社出版发行

(深圳市彩田南路海天大厦 518033)

<http://www.htph.com.cn>

责任编辑:张幼农 胡小跃

封面设计:张俊华

---

辽宁省葫芦岛市华美彩色印刷有限公司印刷

2007年7月第1版第1次印刷

开本:850×1168mm 1/32 印张:11.5

字数:195千字 印数:1-3000册

本册定价:20.00元

---

海天版图书版权所有,侵权必究。

海天版图书凡有印装质量问题,请随时向承印厂调换。



## 说不尽的山海关

时晓峰

《话说山海关》面世之际，承蒙作者厚爱，邀我为之作序。虽才疏笔拙，但终因难舍古城情结，故不揣简陋，寄情于笔端。虽以小女子之见，少了雄浑，少了刚健，少了粗犷，可唯独没有少的是那份缱绻怀恋。

我曾在山海关供职 11 年之久。至今，亦是常常在梦中走进她、游历她、思念她，深感一部分生命已经融进她的血脉里。在我的心中：山海关是古老的，也是年轻的；山海关是“陈旧”的，更是“崭新”的。山海关是古朴的，也是典雅的；山海关是阳刚的，更是柔情的。山海关是感知的，也是理性的；山海关是神秘的，更是本色的。说不完道不尽的山海关，走进她就走进了历史长河，走进了文化殿堂；走进她就走进了父亲胸襟，走进了母亲怀抱；走进她就走进了道法自然，走进了天人合一。沧桑岁月，明昭世人：山海关不仅是河北的，也是中国的，更是世界





的。

山海关名气很大。因为它不仅是东方巨龙万里长城的东部起点，而且是国家历史文化名城、世界文化遗产地。在方圆 192 平方公里的土地上，就有 150 多处历史文化遗迹。历经千年历史长河的漫长岁月，山海关汇集了大江南北、关内关外多种文化和风俗。她有那么多的荣耀：长城之首、天下第一；她有那么多的屈辱：八国联侵、倭寇蹂躏；她有那么多的自豪：榆关抗战、长城御敌；她有那么多的依恋：江山多娇、名人辈出。山海关，这个震撼世界的名字，正越来越紧密地与中华文明融汇在一起。她的魅力，她的精神，她的伟力，她的深邃，使人真切地感悟到，不了解山海关，了解中国近千年历史就有了一种缺憾。《话说山海关》，可能会在更为宽巨的领域内，让我们体味“理论是灰色的，生命之树常青”的深刻蕴意。

山海关历史很久。因为早在新石器时代这里就有人类活动。两千多年前，秦始皇曾东巡至此，派方士入海求仙；孟姜女寻夫，哭倒长城八百里，演绎出千古传奇；唐太宗李世民东征高丽，往返此地并驻兵扼守；明朝大将徐达在此建关设卫，留下了“长城重镇”的罕见力作；袁崇焕兵发数万，抗阻清军炮击努尔哈赤；吴三桂威远城下跪拜多尔衮，引清军入关，血战大石河击退李自成，导引了明清两代王朝的更





迭；八国联军火烧老龙头，至今还保存完整的座座营盘，时刻警示后人勿忘国耻；日本侵略军入侵山海关，军民榆关浴血奋战，打响了长城抗战第一枪……据记载，历史上曾有十八位皇帝驻蹕山海关；而今又有多位党和国家领导人莅临关城，追忆历史，指点未来。

山海关“旧”貌很“新”。因为作为国家重点文物保护单位保护工程、“河北1号文化工程”，于2003年3月22日省委书记白克明同志的视察指导而拉开帷幕。在中央、省、市的高度重视和大力支持下，目前，让世人瞩目的古城保护开发工程激战正酣，百姓的生活环境得到明显改善，古城独有的历史风貌得以再现，世界文化旅游名城的基本轮廓业已形成。看民俗文化到丽江，看商贾文化到平遥，看博大精深的长城文化非山海关莫属。这里是“两京锁钥无双地、万里长城第一关”；这里是官道、御道、商道、栈道；这里是“六百年商业旺地、八百万旅游人口”；这里是“长城文化之乡”、“孟姜女文化之乡”；这里是全国文明风景旅游区示范点、首批国家5A级景区。名闻遐尔的山海关，必将以其省人迷人的风姿吸引海内外游人纷至沓来。

紫塞逢盛世，雄关沐新雨。历史上曾有数以千计的繁华都市，如今多已消失，而山海关古城是依然存





活的城池。六百年前建关，六百年后兴关，这是几代山海关人执着的信念和企盼。山海关古城重振雄风的梦想在一步步变为现实。值此之际，写下这几句话，匆忙而就，语无伦次。在此，要衷心感谢一批老同志，虽离开工作岗位，仍情牵古城；也要感谢在职的一批同志，虽工作忙碌，然笔耕不辍，共同致力于山海关非物质文化遗产的挖掘和整理，锲而不舍的精神着实难能可贵。

山海关，一位“风霜雨雪”岿然不动的历史证人，一尊镌刻古今不会风化的历史巨碑。

拥抱你，山海关！

祝福你，山海关！





# 目 录

说不尽的山海关 .....	1
山海关长城 .....	1
山海关长城的始建年代 .....	2
山海关长城的修筑作用 .....	28
山海关长城的建筑布局 .....	67
山海关长城的驻防历史 .....	118
山海关长城保护及修复 .....	130
山海关战事 .....	138
甲申山海关石河大战 .....	144
八国联军侵占山海关 .....	162
直奉军阀混战山海关 .....	184
长城抗战枪响山海关 .....	206
人民军队的先机之战 .....	230
山海关古今 .....	262
从“山海关古陆”谈起 .....	263
古近代的“辽海咽喉” .....	277
铁路连接“两京锁钥” .....	293
“换了人间”的山海关 .....	318
河北“文化一号工程” .....	334
后记 .....	359

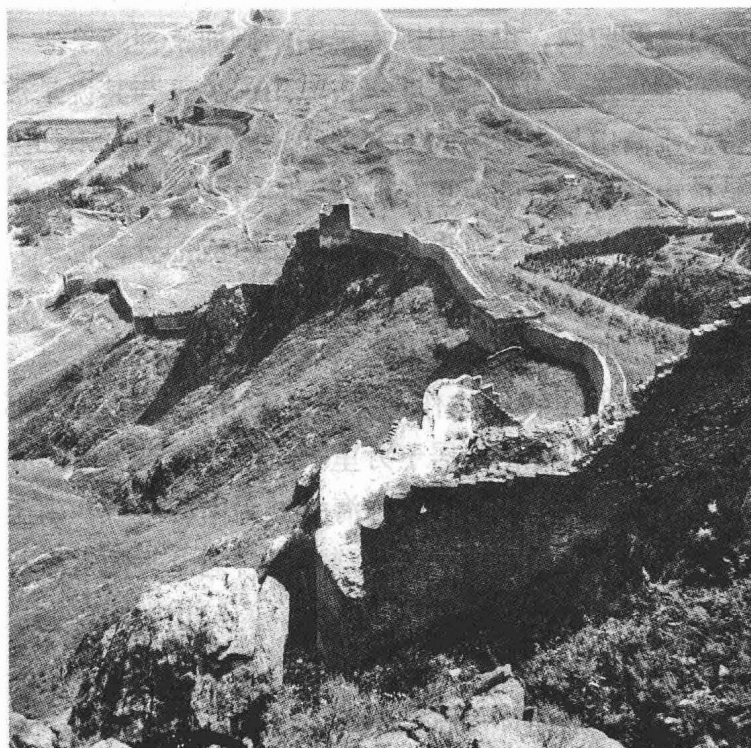






山海关历史文化丛书

# 山海关长城



话说山海关·山海关长城





## 山海关长城的始建年代

长城是人类历史上空前绝后的伟大工程，是世界古代建筑七大奇迹之一。长城是中华民族智慧的结晶，是华夏儿女用血肉筑成的历史丰碑，是中国人民的自豪和骄傲，也是中国人民团结御侮精神的象征。

多年来，中外游人麇集古城山海关，与其说是被特立于高山与大海之间的名关险隘深深吸引，不如说是被由这里起首的万里长城深深吸引。

山海关长城是万里长城的重要组成部分，也是万里长城最精华的建筑部位之一。

这里的长城堪称是万里长城最富有神韵的展窗。

若把万里长城喻作一条巨龙翻山下海的话，那么，山海关长城恰恰居于万里长城的“龙首”之地和人海之处。这一段长城以山海关城为中心区域，南至渤海，北跃角山，隐于燕山群峰。自老龙头的人海石城起，到长城的又一道雄关——九门口止，山海关长城密布有大小关隘、敌台、烽墩上百座，其雄，其险，其奇，均堪称首屈一指。

历经不知多少沧桑岁月洗礼的山海关长城，苍老而神奇。人们来到山海关，望着这苍老而神奇的山海关长城，禁不住要问：这里的长城始修于何时，与当





年的秦始皇修长城有没有关系？是不是像孟姜女庙展示的传说那样，这里的长城被孟姜女哭倒过……

目前，关于山海关长城的始建年代，或曰这一带的长城修筑历史究竟可追溯到何时，说法不一。一说这一地区最古老的长城出现在先秦，或曰战国时期，山海关附近有秦、汉长城的遗迹；一说山海关附近的明朝以前的古长城是在晋之后的北朝时期才修筑的，不是北齐，就是北周长城，或是始修于隋朝开国之初。比较一致的看法，不管山海关附近发现的古长城始修于何时，人们如今所见到的山海关长城系纯粹的明长城，是明洪武十四年，即公元1381年，大将徐达来此设卫筑关，才大兴土木，逐渐形成的……

诸多说法，扑朔迷离，似乎莫衷一是。

为了搞清楚山海关长城的来龙去脉，不妨让我们从长城的源起说起，来细细分辨一下吧！

**山海关地区在战国和秦汉时修筑了长城吗？**

不可否认，在山海关附近地区，确实存在着明朝以前的长城遗迹。对此，明朝中期和清朝初期编修的《山海关志》，民国年间编修的《临榆县志》（山海关自清朝乾隆年间起到民国年间属临榆县管辖，并为临榆县治所在地）均有所记载。明嘉靖十四年（1535年）编修的山海关地区的第一部《山海关志》和清康熙八年（1669年）重修的《山海关志》，均有“旧长





城在关东北，延袤西北，相传为秦将蒙恬所筑”的记载；民国十八年（1929年）重修的《临榆县志》明确载有：“铁雀关：在鸭水河西山上，南达角山石台，北连长城寺，为长城最古基。”原来与山海关同属临榆县境、今属抚宁县境的铁雀关遗址，在山海关西北的后角山（与紧依山海关的角山毗连，在角山之北）之西的石河西岸，那一带至今仍有比较古老的长城断断续续的痕迹，其线路与山海关连接的明长城走向迥异。有人认为那里是明朝初年山海关修长城时遗留的“老边”，有人认为那一段长城是北朝时修筑到这一带的北齐或北周长城遗迹，还有人认为其系“战国燕长城”的遗存。

长城，当然是越古似乎越有趣了，但我们在探究一个地方的长城始修史时，不能忘记的是这样一点：在任何时代，长城作为特大型的军事防御工程都不是凭空修建的，都是与当时的政治、军事、经济环境有着密切联系，特别是与当地所处的地理环境及军事地位有着直接关联的。

长城是战争的产物。根据防御建筑工程发展的过程推断，长城是由烽火台和列城等单体建筑发展而成的。中国古代的战争，在春秋战国时期愈演愈烈，接连烽火台和列城等预警和固守建筑的线式防御设施，逐渐由最初的“封树”和“土墉”变成了城堡之间的





墙体连接，最终形成了初始状态的“长城”。据考证，大约在公元前 656 年前后，楚国就开始在国境线上把各个城堡相连，修筑了被历史文献记载为“方城”的墙体式防御建筑。楚国修建的具有鲜明的战略防御性



▲陕西韩城魏国长城遗迹

质的“方城”，可能就是我国最早出现的长城。大约在公元前 555 年前后，齐国也仿效楚国，修筑了类似“方城”的长城。在以后的一个时期，墨子（约前 468—前 376 年）的“国备”学说得到广泛传播，以修筑长城作为守备疆土的设防措施，被各诸侯国普遍采用。大约在公元前 369 年，中山国为防御赵、晋的



进攻，修筑了中山长城；公元前361年，魏国为防御秦和西戎，修筑了河西长城，后又修筑了河南长城；公元前355年，郑国为防秦修筑了郑长城（亦称郑韩长城，郑国被韩国灭亡后为韩国所用）；大约在公元前334年，燕国为防齐、赵，修成了易水长城；公元前333年，赵国为防魏、秦，修筑了赵国的南界长城；公元前324年，秦昭王为拒胡修起了秦长城。至此，战国时的主要诸侯国几乎都修建了长城。大约在公元前300年前后，赵国在把疆域扩大到云中、九原一带（今内蒙古自治区的呼和浩特、包头一带），为防御胡人内犯，修筑了工程浩大的北界长城。与赵国毗邻的燕国，到这一时期的主要劲敌是由东北方草原进犯的东胡人，为了彻底摧毁东胡的侵扰，公元前300年，发愤自雄的燕昭王派大将秦开出击东胡，把东胡人赶到了离燕国都城千里开外的西喇木伦河以北地区（今内蒙古自治区昭乌达盟一带）；之后，燕国为了巩固东北疆土和内地的安全，学习秦国和赵国，修筑了由造阳（今河北省怀来县）至襄平（今辽宁省辽阳市）的北长城。赵国和燕国均修筑了北边御胡的长城后，为秦朝建立后修筑将秦、赵、燕长城连接在一起的万里长城奠定了基础。

燕国在修筑北长城时，陆续沿着长达500多公里的长城防线设置了上谷郡（治所在沮阳，今河北省怀



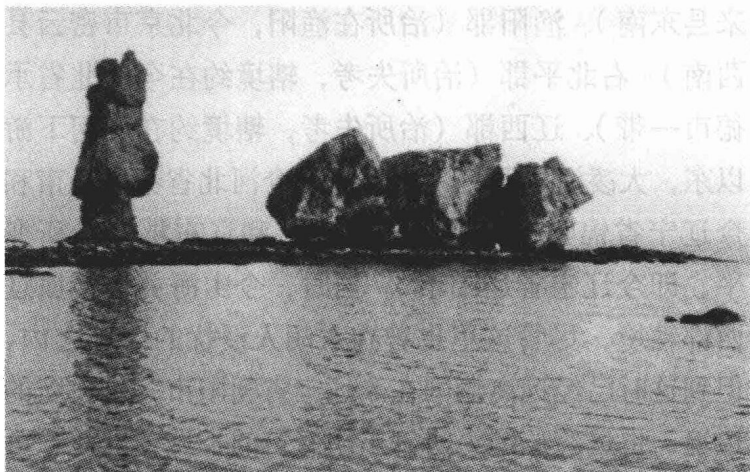


来县东南)、渔阳郡(治所在渔阳,今北京市密云县西南)、右北平郡(治所失考,辖境约在今河北省承德市一带)、辽西郡(治所失考,辖境约在滦河下游以东,大凌河以西一带,大致为今河北省秦皇岛市和今辽宁省锦州市、朝阳市一带)和辽东郡(治所襄平,即今辽宁省辽阳市)。当时,今山海关地区属辽西郡辖境,尽管这里也曾在东胡人侵扰的区域之内,但到这时已经远离燕国在今辽宁省朝阳市一带设防的边境,也远离燕国为防御东胡修筑的长城;因此,可以断定,在战国时,远离燕国北方边境的今山海关地区,不可能也没有必要修筑长城。若说铁雀关一带遗存的长城踪影为“战国燕长城”的遗迹,缺乏最基本的依据。

那么,山海关的“旧长城”是否像地方志记载的那样,“相传为秦将蒙恬所筑”,答案也是不言而喻的。

公元前221年,秦始皇统一中国后,采取了一系列统一措施,其中包括拆除一些郡县的城郭,决通了战国时各国利用大河堤防扩建的长城,铲除了妨碍交通的关塞。就在秦朝政府“堕坏城郭,决通川防,夷去险阻”(秦始皇《碣石门铭》语)这一年,也就是在全国范围大毁战国时各诸侯国边界遗留的长城及一些城防设施的始皇帝三十二年,即公元前215年,秦





▲1984年5月，辽宁省考古工作者在山海关城东偏南10公里处的绥中县万家镇墙子里村南海边发现大型秦、汉行宫遗址，其地距离民间传说中的“孟姜女坟”礁石较近。图为那一带浅海中的“孟姜女坟”礁石。

始皇在第四次出巡时，到达了包括今山海关在内的古碣石地区。笃信“神仙”说的秦始皇“之碣石”（《史记·秦始皇本纪》语，“之”为“到”之意），主要是为了求仙。当时，他在碣石山一带海边，也就是今山海关内外有着奇特景观的沿海地带（近些年在山海关外的姜女坟一带海边和北戴河海滨的金山嘴半岛先后发现了秦代行宫遗址），举行了大规模的求仙活动。被他派到海中求仙的方士根本求不到什么“神仙”，知他此次北巡还有一个目的，就是视察北边的







国防，准备进一步出击被称为“胡人”的匈奴，回来时便谎报在海上访到了一种其中记有“亡秦者，胡也”谶语的录图书。“亡秦者，胡也”一语正中秦始皇的心病。是否这句谶语起了作用，已很难确定，反正就在这一年，秦始皇派遣大将蒙恬带领 30 万大军大举进攻匈奴，把匈奴逐出了战国时的赵长城之外地区；两年后，他又下令把原来的秦、赵、燕三国修筑的长城连接在一起，修成了西起临洮（今甘肃省岷县）、东至辽东的万里长城。公元前 213 年修筑的秦长城，基本上利用的是战国时秦、赵、燕三国在北边修筑的长城，修补、加固的成份较大。到这时，今山海关地区虽然留下了秦始皇的游踪，但依然远离长城线有四五百里，若说明朝中期和清朝初期编修的《山海关志》所记的是山海关东北数百里外的“旧长城”为秦将蒙恬所筑，才算属实。

到汉朝，汉武帝为防备匈奴内犯，在汉惠帝、汉文帝修缮秦长城的基础上，增修了河西走廊长城，把长城向西展修到敦煌，而对东至辽东一线的长城基本上没有作大的改动。

应当说，先秦和秦、汉长城均未涉及到现在的山海关地区。这是无可争议的。

山海关附近的古长城修于北齐、北周，还是隋初？

中华人民共和国成立后，经过文物工作者多年考

