

用友ERP-U8

财务软件实用教程

· 全程视频教学+图解讲析+技巧实验 ·

武新华 李 防 杨 平 等编著

用友
UFIDA

DVD
全程多媒体语音视频教程
精心设计学习与教学用的PPT
结合实际应用的实验教程
用友ERP-U890试用版安装程序
用友ERP补丁更新系统安装



机械工业出版社
China Machine Press

用友ERP-U8

财务软件实用教程

· 全程视频教学+图解讲析+技巧实验 ·

武新华 李防 杨平 等编著



用友
UFIDA



机械工业出版社
China Machine Press

本书旨在为有志于从事财务电算化的人员和有一定财务电算化知识的人员提供操作入门知识，提高工作效率。本书以用友 ERP-U8 财务管理软件的 8.90 版为蓝本，是广大财务工作者学习电算化知识的工具宝典，内容主要包括：用友 ERP-U8 总览、系统管理、基础档案设置、初始化设置系统模块、实现企业的日常账务处理、固定资产、应收/应付款模块、工资和存货核算模块、会计期末的账务处理、UFO 报表系统基础等，每部分均附有相应的具体操作步骤。

本书逻辑脉络清晰，内容衔接紧密，注重理论与实际操作相结合，涵盖利用用友 ERP-U8 财务管理软件的 8.90 版进行财务处理的难点和热点，适合有一定财务基础知识的人员用于会计电算化学习，可作为广大会计工作者和财务工作爱好者的自学教材，同时也可以作为各类大、中专院校及培训班的教材教辅。

封底无防伪标均为盗版

版权所有，侵权必究

本书法律顾问 北京市展达律师事务所

图书在版编目 (CIP) 数据

用友 ERP-U8 财务软件实用教程/武新华等编著. —北京：机械工业出版社，2010.6

ISBN 978-7-111-30777-8

I. 用… II. 武… III. 会计-应用软件，用友 ERP-U8-教材 IV. F232

中国版本图书馆 CIP 数据核字 (2010) 第 094604 号

机械工业出版社 (北京市西城区百万庄大街 22 号 邮政编码 100037)

责任编辑：李东震

北京瑞德印刷有限公司印刷

2010 年 6 月第 1 版第 1 次印刷

184mm×260mm • 20.75 印张

标准书号：ISBN 978-7-111-30777-8

ISBN 978-7-89451-527-8 (光盘)

定价：39.80 元 (附光盘)

凡购本书，如有缺页、倒页、脱页，由本社发行部调换

客服热线：(010) 88378991；88361066

购书热线：(010) 68326294；88379649；68995259

投稿热线：(010) 88379604

读者信箱：hzsj@hzbook.com

前言

随着国家税务总局对会计电算化工作的要求和企业为实行现代化管理的需要，财务软件的应用平台、开发技术和功能体系不断更新，企事业单位对会计电算化人才的需求越来越大，要求也越来越高。财务软件应用不仅是高校财会类专业学生的必修课程，也是从事会计工作的各类人员必须掌握的内容。

本书写作目的

作为企业运营的“命脉”，财务软件的稳定性如何，其功能是否能够适应企业日益发展的业务需求，是否具备易操作性和可扩展性等通用软件的基本要素，这些将是财务软件开发者和财务工作者所要面临的主要问题。

用友 ERP-U8 版财务软件作为目前国内普及面最广的财务软件，以其卓越的性能，占领了财务处理领域绝大多数的中小企业市场。为照顾初学者，我们特编写此书，尽力做到以图例讲解代替大段枯燥的文字说明，使得各个层次的读者，尤其是那些具有很少财务软件操作经验的读者，也能够阅读本书后轻松入门。

关于本书

本书以配图、图释、标注、指引线框等丰富的图解手段，辅以浅显易懂的语言，在介绍用友 ERP-U8 财务处理的一般方法、步骤的同时，注重对操作技巧的剖析，使读者在遇到不同的财务处理疑难问题时，能够心中有数，并有能力制定相应措施。

本书特色

本书以情景教学、案例驱动与任务进阶为鲜明特色，在书中介绍了一个个生动的情景案例。通过完成一个个实践任务，读者可以轻松掌握各知识点，在不知不觉中快速提升实战技能。

- 情景教学：紧扣“理论+实战+图文+视频=全面提升学习效率！”的主导思想，采用最通俗易懂的图文解说，为读者阐述操作流程。
- 案例驱动：盘点用友 ERP-U8 财务软件最新版本技术，详述范例的完整操作过程，便于读者实战演练。
- 任务进阶：详细分析每一个操作案例，帮助读者用更少的时间尽快掌握用友财务软件的操作，并对实战过程中的常见问题作必要的说明与解答。

本书融知识性、实用性和真实性于一体，采用了以实例操作流程导入会计实务范例的讲解方式，既有会计电算化的基础知识，又有如何使用会计电算化软件进行实际操作的典型流程实例。

读者定位

本书作为一本面向广大财务工作者的速查手册，适合于如下读者学习使用：

- 具备一定财务知识基础和用友财务软件使用基础的读者；
- 公司管理人员；
- 热爱财务工作的网友；
- 大中专院校相关专业学生。

本书内容

用友 ERP-U8 财务管理软件以“优化资源，提升管理”为核心理念，以快速实施为特点，是普遍适应中国企业管理基础和业务特征以及企业快速增长需求的 ERP 全面解决方案。同时，用友 ERP-U8 财务管理软件面向成长型企业，实现了业务过程的全面管理，突出了对关键流程的控制，体现了事前计划、事中控制、事后分析的系统管理思想。用友 ERP-U8 财务管理软件和基础平台解决方案以及咨询实施的完美组合进一步保证了核心理念的实现，为满足用户的迫切需求提供了有力的保障。

本书以用友 ERP-U8 财务管理软件的 8.90 版为蓝本，内容主要包括：用友 ERP-U8 总览、系统管理、基础设置、固定资产、UFO 报表、工资管理、期末账务处理等，每部分均配有相应的具体操作步骤。

光盘说明

本书所附光盘提供了完整的账务处理教学视频，汇集了众多财务高手的操作精华，通过增加读者对日常财务处理感性认识的方式，使读者实现高效学习。购买本书，您可以得到更多的知识拓展服务。

本书作者

本书由众多经验丰富的高校教师编写，其中大多长期从事财务管理工作，参与本书编写的老师以及负责的内容为：王英英负责第 1 章，陈艳艳负责第 2 章，李防负责第 3、4、5 章，杨平负责第 6 章，王肖苗负责第 7 章，张晓新负责第 8 章，郑静负责第 9 章，朱艳霞负责第 10 章，王丽平负责第 11 章，最后由武新华统审全稿。我们虽满腔热情，但限于自己的水平，书中仍难免有遗漏之处，因此，如发现本书中有不妥或需要改进之处，可通过访问 <http://www.newtop01.com> 或 QQ: 274648972 与编者进行沟通，编者将衷心感谢提供建议的读者，并真心希望在和广大读者互动的过程中能得到提高！

编者

目 录

前言

第 1 章 用友 ERP-U890 总览	1
1.1 用友 ERP-U890 概述	2
1.1.1 用友 ERP-U8 系统构成	2
1.1.2 掌握用友 ERP-U890 的新特性	3
1.1.3 用友 ERP-U890 的运行环境	3
1.2 用友 ERP-U890 的安装和卸载	6
1.2.1 配置 IIS	6
1.2.2 安装 SQL Server 2000 数据库	7
1.2.3 安装用友 ERP-U890	13
1.2.4 安装用友 ERP-U890 自动更新程序	15
1.2.5 配置服务器	17
1.2.6 卸载用友 ERP-U890	19
1.3 专家点拨：提高效率的诀窍	19
1.4 沙场练兵	20
第 2 章 用友 ERP-U890 系统管理	22
2.1 初识系统管理	23
2.1.1 系统管理功能概述	23
2.1.2 系统管理与其他子系统的关系	23
2.2 管理系统手把手	24
2.2.1 注册管理系统	24
2.2.2 管理系统账套	29
2.2.3 管理企业年度账	33
2.2.4 管理操作员及其操作员权限	35
2.3 专家点拨：提高效率的诀窍	38
2.4 沙场练兵	38
第 3 章 用友 ERP-U8 基础档案设置	40
3.1 基本信息设置	41
3.1.1 系统启用	41
3.1.2 编码方案	42
3.1.3 数据精度	43

3.2	基础档案设置.....	43
3.2.1	机构人员设置.....	43
3.2.2	客商信息设置.....	51
3.2.3	存货设置.....	57
3.2.4	财务设置.....	63
3.2.5	收付结算.....	67
3.3	数据权限设置.....	69
3.3.1	数据权限控制设置.....	69
3.3.2	数据权限设置.....	70
3.3.3	金额权限设置.....	71
3.4	单据设置.....	73
3.4.1	单据格式设计.....	73
3.4.2	单据编号设计.....	75
3.4.3	单据打印设计.....	76
3.5	专家点拨：提高效率的诀窍.....	77
3.6	沙场练兵.....	77
第 4 章	初始化设置系统模块.....	79
4.1	总账系统初始化设置.....	80
4.1.1	启动总账系统.....	80
4.1.2	选项设置.....	81
4.1.3	录入期初余额.....	83
4.1.4	账簿清理.....	84
4.2	工资管理系统初始化设置.....	84
4.2.1	建立工资账套.....	84
4.2.2	基础设置.....	86
4.2.3	工资类别管理.....	88
4.2.4	人员档案.....	89
4.2.5	设置计算公式.....	92
4.3	固定资产管理系统初始化设置.....	93
4.3.1	进入固定资产.....	93
4.3.2	设置选项.....	95
4.3.3	卡片选项.....	97
4.4	应收款管理系统初始化设置.....	98
4.4.1	选项设置.....	98
4.4.2	初始设置.....	99
4.4.3	期初余额.....	103
4.5	应付款管理系统初始化设置.....	105
4.5.1	选项设置.....	105
4.5.2	初始设置.....	106
4.5.3	期初余额录入.....	108

4.6	存货核算系统初始化设置	109
4.6.1	选项设置	109
4.6.2	期初数据	110
4.6.3	科目设置	111
4.7	专家点拨: 提高效率的诀窍	114
4.8	沙场练兵	115
第 5 章	实现企业的日常账务处理	116
5.1	凭证处理	117
5.1.1	新增凭证	117
5.1.2	修改凭证	119
5.1.3	作废凭证	120
5.1.4	整理凭证	120
5.1.5	审核凭证	121
5.1.6	管理凭证	123
5.2	记账	125
5.3	管理账簿	127
5.3.1	总分类账及余额表	127
5.3.2	明细账	129
5.3.3	往来账查询	130
5.4	出纳管理	133
5.4.1	查询日记账	133
5.4.2	资金日报表	134
5.4.3	支票登记簿	135
5.4.4	银行对账	137
5.5	专家点拨: 提高效率的诀窍	139
5.6	沙场练兵	139
第 6 章	日常业务之固定资产	142
6.1	固定资产核算业务日常处理	143
6.1.1	固定资产增加核算	143
6.1.2	固定资产折旧核算	144
6.1.3	固定资产减少核算	145
6.2	高级固定资产的相关报表	146
6.2.1	固定资产总账	146
6.2.2	固定资产登记簿	147
6.2.3	部门、类别明细账	148
6.2.4	单个固定资产明细账	149
6.2.5	固定资产使用状况分析表	150
6.2.6	固定资产部门构成分析表	150
6.2.7	固定资产价值结构分析表	151

6.2.8	固定资产统计表	152
6.2.9	固定资产到期提示表	152
6.2.10	固定资产部门折旧计提汇总表	153
6.2.11	固定资产及累计折旧表	153
6.2.12	固定资产折旧计算明细表	155
6.2.13	固定资产折旧清单表	155
6.3	月光宝盒	156
6.4	沙场练兵	156
第7章	日常业务之应收/应付款模块	158
7.1	应收款管理系统日常处理	159
7.1.1	应收单据处理	159
7.1.2	收款单据处理	162
7.1.3	核销处理	164
7.1.4	票据管理	166
7.1.5	坏账处理	169
7.1.6	转账处理	171
7.1.7	制单处理	174
7.2	应付款管理系统日常处理	176
7.2.1	应付单据处理	176
7.2.2	付款单据处理	180
7.2.3	核销处理	181
7.2.4	票据管理	182
7.2.5	转账处理	183
7.2.6	制单处理	185
7.3	月光宝盒	187
7.4	沙场练兵	187
第8章	日常业务之工资和存货核算模块	189
8.1	工资核算业务日常处理	190
8.1.1	人员变动调整	190
8.1.2	编辑工资数据	191
8.1.3	工资分钱清单	193
8.1.4	扣缴所得税	195
8.1.5	银行代发	196
8.1.6	工资分摊	197
8.1.7	凭证处理	199
8.2	存货核算日常处理	202
8.2.1	产(商)品入库业务	202
8.2.2	产(商)品出库业务	204
8.2.3	产(商)品调整业务	206

8.2.4	产(商)品假退料业务.....	209
8.2.5	产(商)品进行单据查询.....	209
8.3	专家点拨:提高效率的诀窍.....	215
8.4	沙场练兵.....	216
第9章	会计期末的账务处理.....	218
9.1	总账系统核算业务期末处理.....	219
9.1.1	自动转账定义.....	219
9.1.2	自动生成转账凭证.....	224
9.1.3	对账与试算平衡.....	226
9.1.4	期末结账.....	227
9.2	应收应付款业务期末处理.....	228
9.2.1	账表查询与分析.....	228
9.2.2	计提坏账准备.....	235
9.2.3	期末结账.....	237
9.3	工资核算业务期末处理.....	238
9.4	固定资产业务期末处理.....	238
9.4.1	减值准备的处理.....	239
9.4.2	折旧处理.....	239
9.4.3	对账、制单、结账.....	241
9.5	存货核算的月末处理.....	243
9.5.1	对存货进行业务核算.....	243
9.5.2	对存货进行财务核算.....	251
9.5.3	对存货进行跌价准备.....	256
9.6	月光宝盒.....	262
9.7	沙场练兵.....	263
第10章	UFO 报表系统基础.....	265
10.1	UFO 报表系统概述.....	266
10.1.1	会计报表的分类.....	266
10.1.2	UFO 报表系统功能.....	266
10.1.3	UFO 报表系统基本操作流程.....	267
10.1.4	UFO 报表系统基本术语.....	269
10.1.5	熟悉 UFO 报表的界面.....	271
10.2	报表系统基础设置.....	271
10.2.1	创建新表.....	271
10.2.2	报表格式设计.....	272
10.2.3	报表公式设计.....	276
10.3	报表模板.....	281
10.3.1	调用报表模板.....	282
10.3.2	自定义报表模板.....	282

10.4	会计报表的日常处理.....	284
10.4.1	生成和审核会计报表.....	284
10.4.2	表页管理.....	285
10.4.3	会计报表数据汇总和采集.....	287
10.5	输出会计报表.....	289
10.5.1	报表查询.....	289
10.5.2	网络传送.....	290
10.5.3	报表打印.....	290
10.6	月光宝盒.....	290
10.7	沙场练兵.....	290
第 11 章	用友 ERP-U8 账务处理实验例程.....	293
	实验 1: 账务处理前的系统管理.....	294
	实验 2: 基础档案设置.....	298
	实验 3: 总账管理系统初始设置.....	301
	实验 4: 总账管理系统日常业务处理.....	307
	实验 5: 总账管理系统银行对账.....	313
	实验 6: 总账管理系统期末处理.....	315
	实验 7: UFO 报表管理 (1).....	317
	实验 8: UFO 报表管理 (2).....	319
	实验 9: UFO 报表管理 (3).....	320

第 1 章

用友 ERP-U890 总览

主要内容:

- 用友 ERP-U890 概述
- 用友 ERP-U890 的安装和卸载

本章内容有助于读者了解用友 ERP-U890 的系统构成、特性、运行环境,掌握用友软件的安装、配置等操作,成功实现对用友软件进行服务器等的配置,并根据使用需要对一些不必要的功能进行删除或修复。

1.1 用友 ERP-U890 概述

用友 ERP-U890 以先进的开发技术、成熟的软件平台、极丰富的行业最佳实践，对多种制造模式提供更加广泛的支持，并协助企业自主构建宽深完整的绩效体系。

用友 ERP-U890 面向大中型制造、流通、服务等企业，以“实时企业，全球商务”为产品理念，完全基于 SOA 架构，具有按需应用、业务驱动、国际化的最佳实践三大特性，支撑企业全面应用，包括供应链、制造、财务、成本、质量、资产、服务、人力资源、协同、知识管理、门户等多个方向和多个层面，支持多组织、多地点、多账簿、多语言、多会计制度，是一款世界级的企业管理软件，可以帮助中国企业更敏捷、更智慧地改善自身的业务流程，建立高效的运营组织，提高运营效率和市场的响应速度。

1.1.1 用友 ERP-U8 系统构成

用友 ERP-U890 经过多年的发展，已经形成了全面、完整的总体架构，涉及财务会计、管理会计、客户关系管理、供应链、生产制造管理、人力资源、OA、决策支持、分销管理、连锁零售以及集团应用近 10 个产品体系，61 个模块（还不包含分销）。系统以精细管理、敏捷经营为核心应用理念，为中小型企业提供全面完整的整体解决方案。

- 财务会计领域。主要包括总账管理、应收款管理、应付款管理、工资管理、固定资产管理、报账中心、财务票据套打、网上银行、UFO 报表和财务分析等子模块。这些子模块从不同的角度，实现了从预算到核算到报表分析的财务管理全过程，可以满足企事业单位对资金流的管理和统计分析要求。
- 管理会计领域。主要包括项目管理、成本管理及专家财务分析等模块，通过项目和成本管理实现各类工业企业对成本的全面掌控和核算，运用专家财务分析系统帮助企业对各种报表及时进行分析，及时掌握本单位财务状况（盈利能力、资产管理效率、偿债能力和投资回报能力等）、销售及利润分布状况和各项费用明细等，为企业决策提供依据、指明方向。
- 供应链管理。主要包括：物料需求计划、采购管理、销售管理、库存管理和存货核算等模块。该部分模块主要用于帮助企业实现增加预测的准确性，减少库存，提高发货供货能力；减少工作流程周期，提高生产效率；降低供应链成本，减少总体采购成本；缩短生产周期，加快市场响应速度。同时，在这些模块中提供了对采购、销售等业务环节的控制，以及对库存资金占用的控制，完成对存货出入库成本的核算，使企业的管理模式更符合实际情况，帮助企业制定出最佳的企业运营方案。
- 集团财务管理。集团财务管理部分主要包括资金管理、行业报表、合并报表等模块及分行业的解决方案。资金管理实现对企业内外部资金的计息与管理，行业报表和合并报表等则为行业和集团型的用户进行统一管理提供了工具。
- 商务智能。通过管理驾驶仓帮助企业领导实现了移动办公的需求，企业领导可以随时、随地、随身地对企业进行实时监控。
- Web 应用。系统的 Web 应用部分实现了企业互联网模式的经营运作，主要包括 Web 财务、Web 资金管理和 Web 购销存。Web 应用系统可保证集团财务业务信息及时性、可靠性和准确性，并加强了远程仓库、销售部门或采购部门的管理。
- 行业解决方案系列。参照各个行业的最佳业务实践，总结 30 万家用户的成功经验，提炼共性需求，开发个性插件，用友 ERP-U8 平台可以为多个行业提供个性化的解决方案。

1.1.2 掌握用友 ERP-U890 的新特性

用友 ERP-U8 一直以细致实用、易用好用的形象出现在客户面前。它背后是锐意进取的工程师文化和新技术的不断融合。用友 ERP-U890 有如下特点：

- 完整覆盖。用友 ERP-U890 拥有包括 PLM、CRM、协同在内的 120 多个模块，更多行业专版产品及解决方案，200 余个行业的精细化管理解决方案，全面支持大规模定制、柔性自动化制造、敏捷协同制造、精益生产、快速重组制造等多种制造模式，更可支持制造+多级渠道、制造+3PL、制造+服务管理、制造+供应商物流管理等多种制造服务模式，帮助中国企业由单一制造向制造+服务模式快速转型。
- 智慧决策。用友 ERP-U890 是拥有 8 个企业管理领域数百个关键绩效指标的智能管理系统，帮助企业充分利用已有海量数据资产，使用先进的业务模型、分析决策模型、绩效模型、指标库，进行智能分析，为科学决策提供有效全面的支撑。管理者还可依托此平台，快速自主地搭建企业独有的绩效考核体系，并以多种预警方式实施掌控业务过程。
- 全面管控。用友 ERP-U890 向企业提供纵向制约与横向制衡的立体管控体系，实现资金、成本、预算、质量的全面精细化管理，全面控制经营风险，有效降低成本。在融入先进成本管理思想的同时，还置入符合中国企业管理需要的成本管理模型，支持多种成本分析及核算模式。其质量管理模块完全符合国际标准要求，更贴近医药、食品、电子等多个行业的特殊需求，帮助用户建立面向行业的质量管控体系。
- 管理创新。用友 ERP-U890 是一款完全基于 ERP 进行目标管理和流程再造与优化的管理软件。用友 ERP-U890 业务流程库拥有多达 800 余个最佳业务实践，流程配置系统更支持企业完全自主组建数千个个性化工作流程。企业不仅可以使用系统内置的最佳业务实践，也可以完全摆脱对厂商的依赖，依托用友 ERP-U890 领域智慧系统提供的数百个管理指标库，进行多维度的比较、分析、预测，进而建立并设定改善目标，围绕目标更加智慧地完善现有业务流程，进行流程创新、业务模式创新，帮助企业真正轻松实现管理创新。
- 资产整合。用友 ERP-U890 可以敏捷地与不同网络平台、各种异构系统、不同的数据系统对接，满足了企业对现有 IT 资产迅速整合的需要。企业无需重新购买适用已有系统的应用软件，用友 ERP-U890 可快速实现与这些系统的交互。
- 科学诊断。用友 ERP-U890 还开创性地发布了企业竞争能力与健康状况诊断分析工具，成为一款向客户提供全程管理咨询与价值实现服务的管理软件与解决方案。企业竞争能力与健康状况诊断分析工具，由主观和客观评估两个组件构成，基于四个象限，结合近万个最新的绩效标杆指标和国内管理研究的最新成果，对企业进行全面科学的诊断，让企业能够智慧地自主评估其能力，并借此确定明确的经营管理改善目标。

1.1.3 用友 ERP-U890 的运行环境

下面将具体介绍安装用友财务软件 ERP-U890 版本所需的系统最低配置及推荐配置。

1. 硬件环境

计算机安装产品及角色	最低配置	推荐配置	说明
安装全部或部分客户端软件	CPU: P3 800 内存: 512MB 硬盘: 20~80GB (依数据量而定)	CPU: P4 1.2G 内存: 512MB 硬盘: 20~80GB	因客户端占用的资源较少，所以所需配置稍低

(续)

计算机安装产品及角色	最低配置	推荐配置	说明
安装成 Web 服务器	CPU: P4 1.8G 内存: 1GB 硬盘: 40GB	CPU: P4 2.4G×2 内存: 2GB 硬盘: 40~72GB	Web 服务器属于负载比较重的服务器, 最好配上两个 CPU
安装成数据库服务器	CPU: P4 1.8G 内存: 512MB 硬盘: 40GB 以上 (依数据量而定)	CPU: P4 2.4G×2 内存: 2GB 硬盘: 72GB 以上 (依数据量而定)	数据库服务器的负荷也比较大, 同样最好配上两个 CPU, 内存越大越好
安装成应用服务器 (但不使用 U8 生产制造和客户关系管理)	CPU: P4 1.8G 内存: 512MB 硬盘: 20GB	CPU: P4 2.4G 内存: 512MB 硬盘: 40GB	不使用 U8 生产制造或客户关系管理, 应用服务器负载低
安装成应用服务器 (使用 U8 生产制造或客户关系管理模块)	CPU: P4 2.4G 内存: 1GB 硬盘: 20GB	CPU: P4 2.4G×2 内存: 1GB 以上 硬盘: 40GB	使用 U8 生产制造或客户关系管理, 应用服务器负载高, 所需配置也相应高
安装成加密服务器	CPU: P3 800M 内存: 256MB 硬盘: 20GB	CPU: P4 1.2G 内存: 512MB 硬盘: 20GB	只是负责加密信息的验证, 配置不必很高
应用, 加密, Web 和数据库服务器安装在同一台机器上	CPU: P4 2.4G 内存: 1GB 以上 硬盘: 60GB (依数据量而定)	CPU: P4 2.4G×2 内存: 2GB 以上 硬盘: 72GB 以上 (依数据量而定)	所有服务器都装在一起, 负载很重, 不推荐这种安装方法。如果非要这么安装, 则机器的配置一定要高, 最好使用专用服务器
数据库服务器和应用服务器	CPU: P4 2.4G 内存: 1GB 硬盘: 40~72GB (依数据量而定)	CPU: P4 2.4G×2 内存: 2GB 硬盘: 40GB~72GB (依数据量而定)	配置要高
Web 服务器和数据库服务器安装在一起	CPU: P4 2.4G 内存: 1GB 硬盘: 40~72GB (依数据量而定)	CPU: P4 2.4G×2 内存: 2GB 硬盘: 72GB (依数据量而定)	把两种负荷较重的服务装在一台服务器上, 不推荐这种方案。如果非要如此, 只能提高硬件的配置, 最好使用专用服务器
加密服务器和应用服务器安装在一起	(1) CPU: P4 1.8G 内存: 512MB 硬盘: 20GB (2) CPU: P4 2.4G 内存: 1GB 硬盘: 20GB	(1) CPU: P4 1.8G 内存: 512MB 硬盘: 40GB (2) CPU: P4 2.4G×2 内存: 1GB 硬盘: 40GB	分两种情况: (1) 不使用 U8 生产制造和客户关系管理, 应用服务器负载低, 可以使用低配置; (2) 使用 U8 生产制造或客户关系管理, 应用服务器负载高, 需高配置
加密和 Web 服务器安装在同一台服务器	(1) CPU: P4 1.8G 内存: 512MB 硬盘: 20GB (2) CPU: P4 2.4 内存: 1GB 硬盘: 40GB	(1) CPU: P4 1.8G 内存: 1GB 硬盘: 40GB (2) CPU: P4 2.4×(1~2) 内存: 2GB 硬盘: 72GB	分两种情况: (1) 用户很少使用或不使用 Web 产品, Web 服务器压力轻, 配置不用很高 (2) 用户使用很多 Web 产品, Web 服务器压力重, 配置要高
安装全部产品	CPU: P4 1.8G 内存: 512MB 硬盘: 60GB (依数据量而定)	CPU: P4 2.4G×2 内存: 2~4GB 硬盘: 72GB 以上 (依数据量而定)	所有的组件和客户端全安装在同一台计算机上, 其负荷可想而知, 建议使用专用服务器或高配置台式机

(续)

计算机安装产品及角色	最低配置	推荐配置	说明
安装单用户版	CPU: P4 1.8G 内存: 512MB 硬盘: 60GB (依数据量而定)	CPU: P4 2.4G×2 内存: 2~4GB 硬盘: 72GB 以上 (依数据量而定)	因不安装 Web 产品和 Web 服务器, 所以其压力要比安装全部产品小

硬件及网络环境将直接影响到用友 ERP-U8 应用系统的运行效率与稳定性, 所以尽量使用推荐的或更高的硬件配置, 否则可能会出现系统反应较慢的现象。尽量不要将多个服务器组件安装在同一个服务器上, 如果两个服务器组件负载比较轻, 可以安装在一起。

2. 软件环境要求

	操作系统	IE	IIS	备注	是否推荐
数据服务器	Windows XP + Sp2				否
	Windows 2000 Server + Sp4				是
	Windows 2000 Professional + Sp4				否
	Windows 2003 Server + Sp2				是
	Windows AD Server + Sp4				是
	Windows Server 2003 Enterprise X64 Edition + Sp2			64 位操作系统	
	Windows Server 2003 Standard X64 Edition + Sp2				
应用服务器	Windows 2000 Server + Sp4	IE6.0+Sp1	IIS 5.0		是
	Windows 2003 Server + Sp2	IE6.0+Sp1	IIS 6.0		是
	Windows AD Server + Sp4	IE6.0+Sp1	IIS 5.0		是
	Windows XP + Sp2	IE6.0+Sp1	IIS 5.0		否
	Windows 2000 Professional + Sp4	IE6.0+Sp1	IIS 5.0		否
	Windows Server 2003 Enterprise X64 Edition + Sp2	IE6.0+Sp1 (IA32)	IIS 6.0 (IA32)	64 位操作系统	
	Windows Server 2003 Standard X64 Edition + Sp2	IE6.0+Sp1 (IA32)	IIS 6.0 (IA32)		
加密服务器	Windows XP + Sp2				否
	Windows 2000 Server + Sp4				是
	Windows 2000 Professional + Sp4				否
	Windows 2003 Server + Sp2				是
	Windows AD Server + Sp4				是
客户端	Windows XP + Sp2	IE6.0+Sp1			是
	Windows 2000 Server + Sp4	IE6.0+Sp1			是
	Windows 2000 Professional + Sp4	IE6.0+Sp1			是
	Windows 2003 Server + Sp2	IE6.0+Sp1			是
	Windows AD Server + Sp4	IE6.0+Sp1			是
单机模式	Windows XP + Sp2	IE6.0+Sp1	IIS 5.0		是
	Windows 2000 Server + Sp4	IE6.0+Sp1	IIS 5.0		是

(续)

	操作系统	IE	IIS	备注	是否推荐
单机模式	Windows 2000 Professional + Sp4	IE6.0+Sp1	IIS 5.0		是
	Windows 2003 Server + Sp2	IE6.0+Sp1	IIS 6.0		是
	Windows AD Server + Sp4	IE6.0+Sp1	IIS 5.0		是

在计算机硬件配置和软件环境符合用友 ERP-U890 的运行环境的前提下,用户在安装用友 ERP-U8 前,还需要安装 SQL Server 2000+Sp4 作为其数据库平台,因为用友 ERP-U890 运行时离不开 SQL Server 2000 数据库平台和 IIS 操作系统组件。

1.2 用友 ERP-U890 的安装和卸载

用友财务软件的软硬件环境准备完毕,就可以安装用友 ERP-U890 财务软件了。

1.2.1 配置 IIS

由于用友 ERP-U890 系统的 Web 服务器必须在 IIS 基础上运行,所以在安装用友 ERP-U890 软件前,需先安装 IIS 组件。

下面以 Windows Server 2003 系统为例,简单讲述 IIS 组件安装的具体操作步骤。

步骤 01 选择【开始】→【设置】→【控制面板】菜单项,即可打开【控制面板】窗口,如图 1-1 所示。双击【添加或删除程序】图标按钮,即可打开【添加或删除程序】对话框,如图 1-2 所示。单击左侧的【添加/删除 Windows 组件】按钮,即可打开【Windows 组件向导】对话框,如图 1-3 所示。



图 1-1 【控制面板】窗口

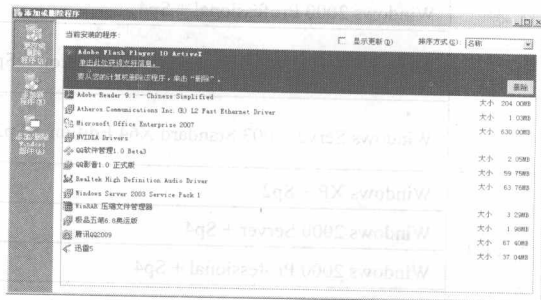


图 1-2 【添加或删除程序】对话框

步骤 02 在【Windows 组件向导】对话框中找到“应用程序服务器”选项,单击【详细信息】或直接双击该选项,即可打开【应用程序服务器】对话框,如图 1-4 所示。在其中勾选要安装的 IIS 信息服务组件,单击【确定】按钮,即可返回【Windows 组件向导】对话框。

步骤 03 单击【下一步】按钮,即可开始安装所选的组件程序,如图 1-5 所示。

步骤 04 安装完毕之后,将会出现一个【完成“Windows 组件向导”】对话框,单击【完成】按钮,即可结束 IIS 组件的安装操作,如图 1-6 所示。

步骤 05 选择【开始】→【程序】→【管理工具】→【Internet 信息服务 (IIS) 管理器】菜单项,即可打开【Internet 信息服务 (IIS) 管理器】窗口,如图 1-7 所示。在左侧窗口中选择