

中国古陶瓷 鉴定标本参考图典

总顾问/张浦生
总策划/承载
总主编/朱顺龙

青瓷卷 (上)

本卷主编/梅亚民 陈玉文
本卷摄影/成勤海



上海社会科学院出版社

中國古銅器
鑄造技術與考古學

張其成

中國古銅器

張其成 著

中國青年出版社

中国古陶瓷 鉴定标本参考图典

总顾问/张浦生
总策划/承载
总主编/朱顺龙

青瓷卷 (上)

本卷主编/梅亚民 陈玉文
本卷摄影/成勤海

上海社会科学院出版社

图书在版编目(CIP)数据

中国古陶瓷鉴定标本参考图典·青瓷卷(上)/梅亚民,
陈玉文编.—上海:上海社会科学院出版社,2010
ISBN 978-7-80745-453-3

I.①中... II.①梅...②陈... III.①青瓷(考
古)—鉴定—中国—图集 IV.①K876.34

中国版本图书馆CIP数据核字(2010)第004560号

总顾问 张浦生
总策划 承载
总主编 朱顺龙

中国古陶瓷鉴定标本参考图典·青瓷卷(上)

主 编:梅亚民 陈玉文

摄 影:成勤海

责任编辑:余珂

装帧设计:念杭工作室

封面设计:姚毅

出版发行:上海社会科学院出版社

上海市淮海中路622弄7号 电话63875741 邮编200020

www.sassp.com E-mail:sassp@online.sh.cn

经 销:新华书店

印 刷:上海丽佳制版印刷有限公司

开 本:787×1092毫米 1/16开

印 张:16.5

字 数:300千字

版 次:2010年2月第1版 2010年2月第1次印刷

ISBN 978-7-80745-453-3/K·097

定价:90.00元

版权所有 翻印必究

总序

张浦生

中华人民共和国国家文物鉴定委员会委员
中国古陶瓷学会副会长
南京博物院研究员
江苏省文史馆研究馆员

历史是人类智慧的宝库，科学思维是求知的灵魂。

人类的文化，由于各地域之间的交流而得以发展。而通过陶瓷，则能够更好地理解人类文化的交流史。瓷器是我国古代劳动人民的一项伟大创造，和人类生活有着密切的关系，是人类文化和物质文明进步的标志，它引起了人类物质生活的变化。由于瓷器远比金、银、铜、玉、漆器造价低廉，而且原料蕴藏丰富、分布广泛，坚固耐用、清洁美观、不易腐蚀，故而成为人们物质生活中极受欢迎的常用器物。

中国瓷器史，从商代中后期开始，距今已有三千多年的历史。五花八门、千姿百态的华夏瓷器可归纳为两大类四大系。两大类即单色釉瓷和彩绘瓷。四大系是指青瓷系、白瓷系、彩绘瓷系、颜色釉瓷系。

就古瓷器的研究而言，应着手做好的第一件事，就是要鉴别真伪，二者必须泾渭分明，不容半点含糊。所谓“真”，是指它的确实年代产地和作者。对于真品的认识，无论是造型、装饰或工艺；无论是全体，还是一个小小的组成部分（如盖、纽、把、鬲），都必须回归到“出土”年代的历史条件中去考察，考察那些在作品身上的时代印证，并且顺藤摸瓜，找出它的本末源流。李政道博士认为，中国古陶瓷的辨伪、断代、确源问题，必须由文物鉴定专家和陶瓷科技专家通力合作、交流、切磋，方能圆满成功。

历史悠久、遗产丰富、人文荟萃的松江，自古享有文物之邦的美誉，称其为上海历史之根，或不为过。据考古发掘资料表明，距今约五千多年前，松江境内已有先民耕耘劳作、繁衍生息。汤村庙、姚家圈、广富林村等地至今还保存着一批新石器时代的物质文化遗存。再从历史记载看，三国时孙权封陆逊为华亭侯。唐天宝十载正式置华亭县，这里已是经济富庶，佛教文化十分兴盛的地区。宋元时期由于繁荣发达的农业经济与手工业经济，乃至内外贸易经济使松江发展为东南名城、文化中心。特别是明清两代，松江文坛人才辈出，各领风骚，出现了不少享有盛名的文学家、书画家，如沈度、曹昭、董其昌、陈继儒、莫是龙、夏允彝、赵左、沈荃等等。

深厚的人文历史积淀和富足的区域经济生活，为松江地区留下了令人难以估量的物质文化遗产。由复旦大学朱顺龙先生负责主编的这套《中国古陶瓷鉴定标本参考图典》，是精心整理与

研究近十多年来松江地区出土的数万片破陶碎瓷后的心得成果。它是最真实的历史，而且是无法再生的，是研究松江乃至上海历史不可缺少的实物史料；对学习、收藏、研究中国古陶瓷的人来说，亦是有观赏与参考价值的一本良好读物。瓷片吸引人的魅力不仅表现在其莹彻的釉质、精美的色彩、迷人的纹饰，书写铭款的部分更是不可小看，它蕴藏着重大的历史价值和深厚的文化内涵，具有永恒的艺术感染力。从一块瓷片上所反映出的文化和艺术信息，往往是令人瞩目的。故而当我们凝神解读、观摩鉴赏这些古雅瓷片的时候，往往会情不自禁地有一种如见故人的意境情趣，让人流连忘返，沉醉其中。古代制瓷艺人创造了物质财富，同时也创造了精神财富。

历史是镜子，历史也是艺术；它可以欣赏，更可以借鉴。文化遗产是前人留给后代的财富，我们务必倾力保护好、传承好。海上文化素以“海纳百川”著称。海上文化的特点，就是朝着多元文化的方向发展。让我们站在历史、发展、进步的高度，大力宣传和普及海上文化。

是为序。

戊子年盛夏书于海上名门公寓

前 言

朱顺龙

复旦大学文物与博物馆学系教授、博士生导师
复旦大学博物馆常务副馆长

陶瓷是中国人的伟大发明，凝聚着中华民族的优秀智慧，张扬着人类文化的显著个性、独特魅力，因而已成为世界各国博物馆和私人收藏家所藏中国文物中数量最多、价值最高的品种之一。

古陶瓷标本是指经考古发掘、窑址采集、民间流传有绪所获得的器物残件、残片。它是过去时代遗留下来的实物，是另一意义上的逝去时代人类生活的化石，它带给后人的古史信息，与古陶瓷完整器带给人们的同样珍贵。此外，古陶瓷标本还具有许多古陶瓷完整器并不具备的优点，如便于科研、系统教学、收藏实践等。它的具体作用有以下几个方面：

1. 古陶瓷标本是历史演进的见证

时至今日，先民给我们留下了丰富的古陶瓷完整器以及璀璨的陶瓷文化，然而这些在历史长河中遗留下来的完整器，与古代创造的陶瓷器相比只是沧海一粟。古陶瓷完整器所体现的时代特征并不具有完全性，许多重要的历史信息也不能仅仅依靠完整器来解读。而我们所得到的古陶瓷残件、标本却是大量的，其作为一种历史信息的载体，能更全面地反映人类历史的各个侧面，更为立体地、形象地再现历史时代的生活，赋予历史的质感。

2. 古陶瓷标本是科学研究的基础

对于古陶瓷的研究，除了应该关注它们的外观表现外，还应将视线投射到古陶瓷的内部结构和成分分析。通过古陶瓷标本，我们可以深入了解古陶瓷胎釉的情况，这样的古陶瓷研究才是全面和完整的。然而，各种各样的科研实验会对古陶瓷造成或多或少的破坏，为了使保护与研究两者兼备，并尽可能达到和谐，古陶瓷标本作为实验样本应该是毫无疑问的最佳选择。因为古陶瓷器残件、碎片与古陶瓷完整器具有相同的化学成分，可以达到与古陶瓷完整器相同的效果。从科学研究的角度来看，古陶瓷标本甚至有着古陶瓷完整器无法取代的作用。可以说，古陶瓷标本是科学研究不可或缺的重要基础之一。

3. 古陶瓷标本是教学教育的原料

与古陶瓷完整器相比，古陶瓷标本更利于教学实践。这里主要从专业教学与普及教育两方面分析。专业教学是让文博专业的学生接触实物、研究实物，这也是古陶瓷教学的重要手段之一。古陶瓷完整器在教学中会存在损坏器物的可能，而选择借助古陶瓷标本既可以使学生看到同样的历史信息，又是对我国珍贵文物资源的负责。普及教育将会让更多人能够近距离观察、触摸陶

瓷器，这也是完整器无法实现现状。博物馆的重要职责在于尽最大可能提供观众积极参与的机会，其管理理念在于以观众为中心。从这一点来看，古陶瓷标本的作用是非常重要的。

4. 古陶瓷标本是收藏爱好者的参考资料

随着我国经济的不断发展，人民的物质生活迅速富裕起来，富则思文，盛世兴藏，加之人们受教育的程度不断提高，由此产生了很多新的文物收藏爱好者。古陶瓷随即成为最受钟情的藏品种类。但是由于历史资源的有限性以及相关规制、经济承受力的约束，完整的陶瓷器珍品往往或可遇不可求，或遇而不可得。尤其在收藏的学习入门阶段，大量上手古陶瓷完整器物存在着一定的难度，因此，古陶瓷标本逐渐走入人们的视野，成为收藏者入门、学习、研究，最终实现收藏的重要前提。

古陶瓷标本虽然不是完整器，但其作为人类在历史发展过程中所创造的物质文化，是人类社会实践的产物，是人类在生产过程、科学文化活动中创造的。在漫长的历史发展过程中，它是同类物品的幸存者，它同样具有不可替代和不可再生的特点，因此，它作为历史演化的真实凭据，其原料、纹饰、胎釉、工艺所记录的历史信息是真实可信的，其历史地位和信息价值与古陶瓷完整器同样重要、珍贵，并且在学习、观摩、分析比对时，具有完整器不可替代的突出作用。因此，古陶瓷标本作为重要的文物资源之一，应该被人们更科学、系统地对待、保护、整理和研究。

《中国古陶瓷鉴定标本参考图典》的编纂，正是基于上述思想的一个尝试，如果这套图典确实能为教学科研、收藏交流提供一些有益的参考价值，则编者甚感欣慰。当然，囿于资料的局限和编者的学识，其中难免存在不足之处，敬请专家同仁不吝指正，克使此书能够不断完善。

2008年6月28日

目 录

总序 / 张浦生 / 1

前言 / 朱顺龙 / 1

一、先越窑·原始青瓷 / 1

原始青瓷·罐 / 2

原始青瓷·碗(盅) / 6

附：战国时期盅式碗螺旋纹变化要览 / 8

二、越窑青瓷·唐—五代 / 11

初唐·碗 / 12

初唐·罐 / 16

初唐·盘 / 20

初唐·盏 / 24

初唐·钵 / 26

初唐·水盂 / 28

中唐·碗 / 30

中唐·执壶 / 34

中唐·罐 / 42

晚唐·碗 / 44

晚唐·罐 / 48

晚唐·执壶 / 50

晚唐·香熏 / 54

晚唐·盒 / 56

五代·碗 / 58

五代·碗托 / 62

五代·执壶 / 64

附：1. 唐—五代越窑青瓷碗标本釉彩色泽要览 / 66

2. 唐—五代越窑青瓷胎质举要 / 70

3. 唐代越窑青瓷“玉壁底”要览 / 72

三、越窑青瓷·宋—元初 /73

北宋早期·盘 /74

北宋早期·盏托 /80

北宋早期·执壶 /82

北宋中期·碗 /84

北宋中期·执壶 /86

北宋晚期·碗 /90

北宋晚期·执壶 /92

南宋末—元初·高足杯 /96

附：1. 北宋越瓷碗足变化要览 /98

2. 北宋越瓷釉色变化要览 /100

3. 北宋越瓷胎质特征举要 /102

4. 支烧印痕的变化过程 /102

5. 装饰纹样变化过程 /103

四、龙泉窑青瓷·北宋—南宋初 /107

北宋—南宋初·碗 /108

南宋早期·盘 /128

五、龙泉窑青瓷·南宋中晚期 /131

南宋中期·碗 /132

南宋中期·盘 /140

南宋中期·杯 /142

南宋中期·渣斗 /144

南宋中期·洗 /146

南宋中期·炉 /150

南宋中期·瓶 /154

南宋晚期·洗 /158

南宋晚期·炉 /162

六、龙泉窑青瓷·元代 /167

元早期·碗 /168

元早期·盘 /172

元早期·杯 /174

元早期·洗 /180

元早期·罐 /182

元早期·炉 /184

元中晚期·盘 /186

元中晚期·洗 /188

七、龙泉窑青瓷·明代 /191

明早期·瓷塑摆件 /192

明早期·碗 /194

明早期·盘 /196

明早期·杯 /204

明早期·洗 /212

明早期·炉 /216

明中期·碗 /220

明中期·瓶 /226

明·景德镇窑仿龙泉瓷碗 /228

明·景德镇窑仿龙泉瓷盘 /230

八、龙泉窑青瓷·清代 /233

清早期·执壶 /234

附：1. 北宋至清代龙泉窑青瓷釉面、烧制工艺特征要览 /238

2. 龙泉窑青瓷标本釉色分析要览 /238

3. 新仿龙泉瓷举例 /246

4. 上海松江老城区28个唐宋遗迹点古今位置对照表 /249

后记/梅亚民 /251

一、先越窑·原始青瓷



商周至春秋战国晚期，在钱塘江以北东苕溪流域等地区制作的青瓷器，称为先越窑时期原始青瓷。

原始青瓷是在新石器时代制陶工艺的基础上，以商代选用的瓷石为材料，通过高温窑的建立，高温釉的发明而创烧成功的，其造型、纹饰与同时代的几何纹硬陶几乎一致。

常见的器型有：尊、瓮、罐、豆、钵、碗、盘、盂、盅等。原始青瓷早期多用慢轮泥条盘筑法，在器物的内壁显见泥条盘筑印痕和指捺压印痕，中期则改用快轮拉坯法，内壁可见对称的圆环状纹路，外壁光洁。晚期内壁旋转纹逐渐模糊，直至消失。

原始青瓷·罐

常见器型之一，其特点主要有平唇、圜底或略呈平底、鼓腹罐、敞口、口沿外翻、圜底或假圈足底、堆贴印纹弧腹罐、扁圆腹罐等。内外施薄釉，见有青灰釉、青绿釉、青黄釉等。施薄釉者，釉面均匀，施厚釉者见有流釉和聚釉现象，胎壁厚重，但胎质上佳，普遍呈坚硬致密状，外底见有白色粉末状垫烧残留物和线切割印痕。

商周·方唇扁腹罐（残）

器型

方唇略向内倾斜，口沿下既拉弧腹，至底成鼓型，平底微内凹，内壁见有泥条盘筑印痕，外底有线切割痕，手感敦厚稳重。



◆ 鉴定参考

尺寸：高9厘米，口径10.2厘米，最大腹径16.5厘米，足径10厘米

出土时间：2009年8月

出土地点：上海市松江区广富林遗址新开河工地。广富林遗址位于松江老城西北6公里广富林村村北，遗址包含新石器时代晚期良渚型文化和春秋战国时代的吴越文化等，距今约4000~2500年



伴出物



商周·刻划几何纹白陶壶残片

胎

胎质坚硬，干涩略有气泡分层，呈青灰色，底部壁厚，达1.2厘米，向上渐薄，口部仅0.35厘米。



支烧工艺

底面残留白色粉末状垫烧物，周边无窑红及气泡，底部釉色与罐体一致。

釉

内外施薄釉，釉层均匀有光泽，5倍放大镜下可见开片，呈青灰色，釉面夹杂有细砂粒和黑色杂点。



装饰

内外素面无纹饰，上腹部对置泥条桥型系，系轻巧隽秀，有穿绳孔。

战国·敞口折肩深腹罐（残片）

器型

敞口，小折沿略外倾，折肩肩下拉弧腹，较深呈椭圆型，手拭之内壁有凸棱感，底足残缺不详。



◆ 鉴定参考

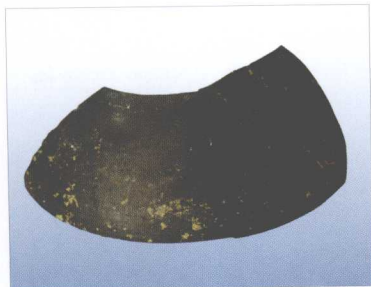
尺 寸：残高18.5厘米，口径与足径不详

出土时间：2009年8月

出土地点：上海市松江区广富林遗址新开河工地



伴出物



战国·泥质灰陶双系壶残片



战国·麻布纹硬陶罐残片



釉

目测似露胎无釉，5倍放大镜下可见油质，类似后世的透明釉，下凹纹饰处有细小开片，内壁无釉。

同地另采集到战国时期内外施釉均匀的青黄釉罐残片，外壁拍印曲折纹和方格圆圈纹，时代特征明显。

早期有流釉现象。



胎

胎质坚硬细腻，质感与唐晚期越窑青瓷相似，杂质很少，呈米黄色，罐底部壁薄，向上反而增厚，重心在口与上腹部。



装饰

口沿及折肩棱线坚硬有力度，外壁拍印叶脉纹（人字纹）较模糊，但极有磨擦力感。

同地另采集到青绿釉罐口沿下粘贴S形堆纹和锯齿形堆纹残片，还有同样风格的釉粘贴S形泥条桥型系罐残片。此种装饰具有战国时期明显特征。

原始青瓷·碗(盅)

常见器型之一，是由豆演变而来，早期碗敞口，口沿外翻，器壁厚重，另配有盖。中期器壁变薄渐趋盅式碗形状，内壁及底出现螺旋纹，随时间推移由粗变细，外底出现线切割痕，见有直口直壁筒式厚平底或假圈足碗，子母口弧腹厚平底或假圈足碗等。后期器型变化不大，主要是内壁及底部螺旋纹消失，外壁素面。

战国·盅(残)

器型

直壁的圆筒体，口缘部分旋修细薄，底部厚实重心在下，近底处折收成假圈足，外底有线切割痕。



◆ 鉴定参考

尺寸：高3.8厘米，口径7厘米，足径4厘米

出土时间：2009年8月

出土地点：上海市松江区广富林遗址新开河工地

伴出物



战国·刻划水波纹灰陶碗盖残片



战国·青黄釉豆残件