

寻找未解的世界

XUNZHAO WEIJIIE DE SHIJIIE

古墓探秘

GUMU TANMI

SHUANGSE TUJIEBAN

历经世事的沧桑变幻，一座座曾经辉煌壮观而又神秘无比的古代陵墓如今是什么样子？硕大的陵寝里面埋有什么奇珍异宝？地宫里面暗藏着怎样的玄机？它们的背后都隐藏着什么样的故事和秘密……千古墓葬诸多谜团尽在书中。

主编 赵敏

北京燕山出版社



寻找未解的世界

XUNZHAO WEIJIE DE SHIJIE



古墓探秘

GUMU TANMI

SHUANGSE TUJIEBAN

主编：赵敏 编著：黄凯存 王蕾



北京燕山出版社

图书在版编目(CIP)数据

古墓探秘/赵敏主编. —北京:北京燕山出版社,
2010.3

(寻找未解的世界)

ISBN 978 - 7 - 5402 - 2270 - 3

I. 古… II. 赵… III. 墓葬(考古)—世界—普及读物
IV. K868.8 - 49

中国版本图书馆 CIP 数据核字(2010)第 046784 号

古墓探秘

责任编辑:马明仁 李 涛

封面设计:北京品创设计

地 址:北京市宣武区陶然亭路 53 号

邮 编:100054

出 版:北京燕山出版社

发 行:全国各地新华书店

印 刷:北京佳明伟业印务有限公司

版 次:2010 年 4 月第 1 版

印 次:2010 年 4 月第 1 次印刷

开 本:710 × 1000 毫米 16 开

字 数:2980 千字

印 张:140

定 价:268.00 元(全十册)

前 言

历经两千多年的风云变幻，曾侯乙墓是否完好无损？

曹操设置七十二疑冢是真是假？他的真墓究竟在什么地方？

一代女皇武则天立的无字碑有何寓意？缘何乾陵的石像都没有脑袋？

慈禧精心打造的陵墓豪华到了什么程度？

神秘的吉萨高地古墓到底还隐藏着多少不为人知的秘密？等等。

历经了世事的沧桑变换，一座座曾经辉煌壮观而又神秘无比的古代陵墓如今是什么样子？硕大的陵寝里面埋有什么奇珍异宝？地宫里面暗藏着怎样的玄机？它们的背后都隐藏着什么样的故事和秘密？它们都被盗了吗？如果被盗，那些价值连城的稀世珍宝都流向了何方……

在人类的未解之谜中，古墓问题也许神秘色彩最深厚，最能激发人的种种想象和猜测。因此，本书将千古墓葬诸多谜团娓娓道来，以飨读者。

本书在编写过程中，参考了大量相关著述，在此谨致诚挚谢意。对书中存在的纰漏和不足之处，恳请各界人士予以批评指正，以利再版时修正。



目 录

秦公一号大墓探秘.....	1
6000年前的小孩瓮棺葬之谜	6
西汉茂陵之谜	8
武则天墓之谜	13
千古贵妃墓的传说.....	20
秦始皇陵墓探秘	24
刘备墓之谜.....	30
诸葛亮的墓在何处.....	33
曹操真有72座陵寝吗.....	35
晋皇陵之谜.....	38
吕洞宾墓揭秘.....	42
景妃园寝为何有空券	44
神秘的西夏王陵探秘	45
满城汉墓之谜	47
埋葬在王宫下的女将军之谜.....	57
曾侯乙墓之谜.....	67
真有盘古洞吗	79
沅陵巨型古墓群之谜	81
成吉思汗陵探秘	83
清初帝王火葬揭秘.....	90
曹雪芹墓碑真伪揭秘.....	92
绕在缙云古墓上解不开的谜	93
辽祖陵耶律阿保机墓之谜.....	96
陈圆圆墓之谜.....	98
六安双墩汉墓探秘.....	104
汉朝楚王陵之谜	106
不同的虞姬墓地之谜	115
公主坟内的公主之谜.....	117





武威雷台汉墓之谜.....	119
南越开国之王赵佗墓探秘.....	123
古墓地图之谜.....	125
虢国国君墓探秘.....	127
明朝皇帝陵之谜.....	132
清东陵与清西陵探秘.....	136
慈禧陵墓随葬品下落之谜.....	138
悬棺——古人岩葬之谜.....	141
神秘的图特卡蒙陵墓之谜.....	148
马其顿王陵之谜.....	154
泰姬陵的设计之谜.....	156
埃及神牛墓之谜.....	159
马耳他地窖探秘.....	161
南马特尔古墓的神秘诅咒之谜.....	163
神秘的吉萨高地古墓之谜.....	166
消失了的神秘玛雅王陵探秘.....	168
古罗马莫索林陵墓探秘.....	170
苏丹金字塔探秘.....	178
墨西哥的金字塔之谜.....	180
美洲金字塔是模仿非洲金字塔建造的吗.....	183
古墓报复之谜.....	185
加拿大老人破解金字塔搬运之谜.....	187
揭开韩国400年前女干尸身世之谜.....	188
图坦哈蒙陵墓之谜.....	190
木乃伊传世之谜.....	201
尼雅千年干尸之谜.....	203
印加儿童木乃伊之谜.....	205
拉美西斯大帝木乃伊之谜.....	207
奥兹冰人之谜.....	209
富兰克林木乃伊之谜.....	211
巴泽雷克古墓葬群的疑问.....	213
纳菲尔塔莉墓探秘.....	214



秦公一号大墓探秘

1974年，陕西春旱严重，骊山脚下许多村民被迫打井抗旱。在井底，忽然有人挖到一个奇怪的陶土人头。当时他们谁都不会想到，这个陶土人头引出的，是巨大的秦俑方阵。这一个个形态各异的人俑都是武士打扮，这些武士守护的是中国历史上第一个封建王朝的缔造者——强悍的秦帝国统治者秦王嬴政。在此之前，人们对这位始皇帝和秦朝的了解，大多仅限于史料记载，兵马俑的发现，使人们能够更充分地勾勒出这个王朝的轮廓。

这个帝国从何而来，他们先祖的遗存又在哪里？为了弄清这些人俑背后的秘密，考古人苦苦找寻那个强大的秦帝国和其先祖的足迹。在灵山东南30公里之外，有一个叫南指挥村的地方弥漫着一个个难解的谜团，穿越数千年的漫长岁月不断浮现于人们跟前，一段扑朔迷离的历史渐渐清晰地展露出来。



南指挥村坐落在陕西省宝鸡市风翔县城南5公里，离村子不远处有一块奇怪的荒地，春夏时节，不管雨水多寡，那里庄稼都长不好。生活在附近的人们对此似乎也习以为常，没人想去深究。一天，附近一赵姓村民推



着小土车来到这里，他要挖点土修补自家的院墙。铁铲挥处，黄土里带出一些奇怪的土块，它们的颜色和形状与周围黄土明显不同，有黄有红，还夹杂着一些碎石，看起来非常的坚硬。后来发现，那些奇怪的土块是经过人工夯砸的，这个勘察结果，让考古队员震惊不已。他们来自一个巨大的地下工程，这个四方的神秘地下工程，竟然足足有两个国际标准篮球场大！

不久之后，考古勘察又有离奇的发现。工程东西方向有向外的延伸迹象，整个工程呈怪异的“中”字形结构，全长300米，面积达5334平方米，规模已远远超过先秦已知各诸侯国国君的墓葬。大墓的墓室平面呈矩形，东西长约60米、南北宽近40米，四壁建有三层台阶，逐层缩小，正像是倒着的金字塔，而塔顶处应该就是整个墓葬的核心——秦君安寝的椁室。

整个椁室可谓宏伟工整，材质精良，技艺高超。套椁的枋木均由规整的柏木材心做成，每根的横截面都是边长21厘米的正方形，两端中心有21厘米长的榫头，重逾300公斤，长度分为5.6米和7.3米两种。为了防止地下水沿着木料结节渗入造成腐朽，椁木原有的结节都被挖出，然后用铅、锡和白铁合金浇注封护。在金属浇注过程中既没有烧坏本质，又浇注得很平整，可以看出当时把握合金配比和浇注火候的技术已很成熟。在椁室周围和上方填有木炭，外围再填青膏泥，这些保护层可以防止水分和氧气进入以保护椁室。椁木的木质至今保存完好，这完全可称得上是一个奇迹。

因为这套由柏木枋垒砌而成，侧面有榫头伸出的框式结构椁具，正是古书中所言、天子专用的神秘葬仪——“黄肠题凑”。根据汉代文献，“黄”是指呈黄色的柏木材质；“肠”指木材材心；“题”是头或端，指每根椁木两端伸出的榫头；“凑”是指椁木的榫头在椁室南北两侧形成的长方形框式规范。文献中记载只有天子才能享用“黄肠题凑”的椁具，所谓“天子柏椁，诸侯松椁；天子题凑，诸侯不题凑”。尽管所言甚详，但近代以来从未有人见过“黄肠题凑”的葬法。这座墓葬中出土的椁具无疑是我国发现“黄肠题凑”的第一个实例，也是目前发掘出的时代最早、等级最高、形制最大的葬具。



尽管秦君囊括四海、取周天子而代之的野心在历史中不绝于耳，但早在迁都咸阳之前秦公就敢于在墓葬中使用天子的礼仪，却有些超乎后人的想象。如此看来，及至后来秦公称王，始皇帝一统寰宇，更不仅仅是时势使然。也就是说，早在都雍城时代，就有秦国君主把这远大理想悄悄掩藏在黄土之下。但谁也不知道这套僭越礼制的椁具，究竟是这位秦公为了在死后一偿所愿，还是用以激励参加葬礼的后代奋起争雄。

在大墓的清理过程中，考古队员发掘出了一个头骨，他的嘴大张，死前像是在声嘶力竭地呼喊着什么。距离头骨不远，人们又发现了一节折断的胳膊残骸，随后共清理出人骨遗骸 20 具。这 20 具神秘尸骸都无棺无椁，位置杂乱无章。这个豪华墓葬里，为何竟会埋葬这样一些人？这些尸骨，为什么有的身首异处，有的肢体残缺？

这些疑问，让考古人员想到了古代一种恐怖的丧葬制度——人殉。在奴隶制社会的观念下，国家的一切用物，包括人都是奴隶主的，如果主人死了，奴隶必然一同要死。另一方面，古代有视死如生的观念，就是人死了以后在阴间仍旧跟阳间是一样的生活环境，所以认为奴隶在阴间会继续追随他的主人。

秦公墓中发现的这 20 个殉人，是作为人牲的殉人，他们生前可能是战俘或者奴隶，大墓封埋时被砍杀用以祭祀，从如今留下的凌乱尸骨，可知当时的场景是何等残酷。这种残酷的殉葬制度，自殷商时期开始，以至秦以后都有存在。其中最为惨烈的就是人牲，而人牲主要出现的时代就在先秦。《诗经·黄鸟》就写了秦穆公时人殉的残忍，秦国勇士殉葬时“临其穴，惴惴其栗”。大墓中的这些人殉葬者，据称至今仍是周秦墓葬中发现殉人最多的。

不仅如此，进一步清理棺木时，还发现这些躺在棺木里的的殉人，他们的下肢全部诡异地蜷曲着！春秋战国时期，秦人中盛行屈肢葬，即在人刚死之时，用布带将其下肢向上卷曲捆扎，然后入棺埋葬。这些殉葬者分为两类：箱殉者 72 具，匣殉者 94 具。箱殉较为豪华，集中分布于紧邻椁室的中心地带，木箱大而宽厚，殉人被绳索捆绑成蜷曲的姿势装入箱内。





经后来的研究推测，他们可能是身份较高的姬妾、近承等人。身份较低者可能是奴隶，使用匣殉，分布在靠近墓室四壁的外围。装殓他们的木匣要小得多，用的也只是4厘米厚的薄材。奴隶社会的残暴在此一览无余，所幸的是，大秦王朝建立之后，残酷血腥的人殉制度，才逐渐被陶俑所替代。这种殉葬的方式，在规模浩大的秦兵马俑中可见一斑。

如此大规模的人殉和随葬品，那么大墓的主人究竟是谁呢？大墓历经汉、唐、宋三代的大肆盗掘，大件铜器早被洗劫一空，椁室中装殓秦公的棺具也遭到严重破坏，墓主人的情况已无法确知。

“黄肠题凑”曾是周朝天子的丧葬规范。按照周礼，作为诸侯国的秦，即便是国君也无权享有这样的丧葬规范。那么，躺在“黄肠题凑”中的究竟是谁呢？这个疑问，也许只能等开棺之后看到墓主才会最后明白。但是，由于大墓数次被盗，当考古人员打开棺盖后，在其主棺内只发现了一段股骨，除此之外棺内空空如也。这个神秘的大墓，也许注定要留给后人一个不解之谜。

但是事态的转机往往在不经意间发生。在大墓底部，考古人员陆陆续续发现了很多石头的残片。在主棺棺顶上发现的石头残片，拼凑出一双长约一尺的石鞋底，石鞋底东西向放置，底下是鲜红的朱砂！这双石鞋的来历和用意是什么呢？

原来这双特制的石鞋是权力的象征，虽然当然墓主人可能已经看不见这东西了，但是这个实物在放在这里，是墓室曾经显赫的印证。对墓主身份的确定，石制鞋底并不能提供更多线索。紧接着，考古队员又清理出另外一些石头残片，发现他们是石磬，一种古代乐器，而且在石磬边缘竟然有铭文。“天子偃喜，龚桓是嗣，高阳有灵，四方以鼎”这十六个字为人们带来期盼已久的答案。这段铭文的大意是：天子举行宴飨，作磬者是共公、桓公的嗣子；因高阳氏（五帝中的颛顼，秦人之祖先）在天有灵，国内才四方升平。那么，据此推测，墓主人应该是秦共公、秦桓公的继承人——秦景公。

躺在“黄肠题凑”内这个巨大棺木里的墓主，身世终于被人们破解。



景公是秦第 13 代统治者，始皇嬴政的第 18 代先祖，自公元前 577 年起在位 40 年。



发掘后的秦公一号大墓，占据了考古史上五个之最：是迄今中国发掘最大的先秦墓葬；墓内 186 具殉人是中国自西周以来发现殉人最多的墓葬；椁室的柏木“黄肠题凑”椁具，是中国迄今发掘周、秦时代最高等级的葬具；椁室两壁外侧的木碑是中国墓葬史上最早的墓碑实物；尤其是大墓中出土的石磬是中国发现最早刻有铭文的石磬，最珍贵的是石磬上的文字，多达 180 多个，字体为籀文，酷似“石鼓文”。

享有如此荣耀葬礼的秦景公统治秦国长达 40 年之久，是秦国都雍城期间在位时间最长的国君，也是有一位颇有作为的秦君。景公在位期间继承了穆公、桓公的执政方略，坚持东进，将秦国势力不断推向中原，并在与晋国及其盟国的多次交战中屡次取胜，使得秦国继续日渐强盛。这个宏伟的陵墓不仅见证了秦国当时的强大国力，也说明了秦景公在秦国历史上的昭著地位。大墓内“黄肠题凑”的僭越必然是建立在一定经济、政治和军事基础之上的，而东周王室的日益衰败也在另一侧面不言而喻。

尽管在发掘过程中，秦公大墓发现盗洞多达 247 个，证明不少金银珠宝、青铜鼎彝被盗墓者窃取，但陆续发掘出的 200 多件文物，仍为不可多得的珍宝。一个灿烂发光的金“扣子”，虽然形体不到 2 厘米，却运用浮雕、透雕等工艺，雕镂着多组错落有致、富于立体感的精美花纹，花纹中还镶嵌着许多墨绿色的“宝石”，好像含苞欲放的花朵。多种玉质佩饰，有的



玲珑剔透，有的古朴典雅，有的色泽夺目，有的清白无瑕，特别是一件像盒式录音磁带大小的玉佩石，通体透明如水，设计奇特之绝，花纹精美之难喻，刻技之巧夺天工，令人惊叹；刀法简洁的黛青色扁状马头玉雕，炯目、竖耳、长颈，酷似秦俑坑马俑的造型，形之有情，活灵活现，使人仿佛看到秦人千里作战、骏马嘶鸣的情景。这些精美的随葬品秦景公在世也许就曾享用过，在他死后，仍然陪伴他，这又一次说明了古人视死如生的观念。

大墓附属坑距离地面 10 米左右，在这里考古人员发现了车马器和装饰用的玉器碎片，并且发现了大量的马骨，有的保存完整，能清晰地看出是两匹马拉一辆车的（遗骸），这样的马车一共有五组。

由于第 3 组残存较少，在清理时，发现了车马器下还有人骨。其他几组依然保持着最初的样子。车马器、马骨，这些完整的信息，都说明了这座墓葬有可能是一座陪葬坑。这个墓葬里的车“有车无轮”，只具有象征意义，这种情况和秦代“视死如生”的殉葬制度有所冲突。加上不断出土了大量羊骨、牛骨，以及鸟骨等古代祭祀用品，于据此推断，这是一处祭祀坑。

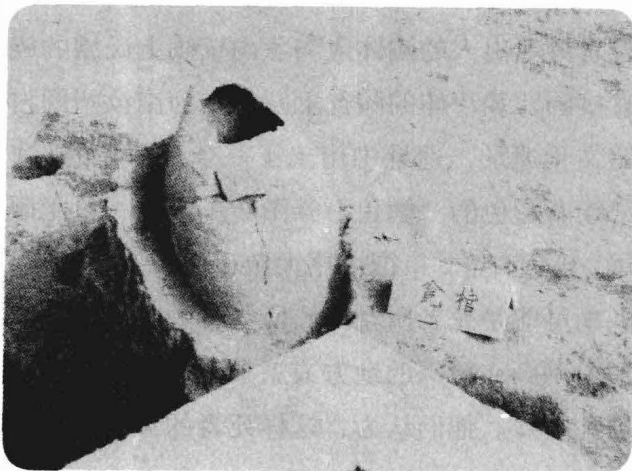
以前对秦公一号大墓以及其他秦代王陵周边地带的发掘，都只发现陪葬坑，而这种在陵墓西南侧发现祭祀坑还是第一次。

6000 年前的小孩瓮棺葬之谜

6000 年前，中华大地已经不再是一派太古蛮荒，告别了茹毛饮血的人类步入了母系氏族的繁荣时期，在黄河流域出现了上千座仰韶文化的原始村落，位于西安东郊的半坡遗址就是仰韶文化的一个典型代表。这是一个由女人们当家做主的村落，村落的形状接近一个圆圈，围绕村落的是一条宽宽的防御沟，在防御沟的旁边是公共墓地，村里的成年人死后，都被埋在公共墓地里。让人奇怪的是在居住区的窝棚附近，常可以发现一些大的陶瓮，有的还是两个大瓮互相套叠，瓮口覆盖着一个陶盆或陶钵，陶盆底部往往有一个小孔，这就是仰韶文化中特有的一种丧葬——小孩瓮棺葬。



为什么不把小孩埋入公共墓地呢？许多学者进行了许多推测：有人认为是当时的人们认为这些未成年而夭折的孩子还不能算部落的正式成员，所以死后也不能像氏族成员那样葬入氏族公共墓地；还有人认为，这是受生活感情和来世生活观念双重意义所支配的。当时是母系社会，母亲不忍割舍孩子而葬其在身边，或是期望孩子的灵魂经常和亲人在一起，这一现象深刻地体现了母爱精神。当时的人们不仅认为人是有灵魂的，而且认定肉体是受灵魂作用的，即人死了只是肉体暂时失去了活动能力，而灵魂却照样活着。当时的人们认为坟墓是死者的灵魂暂时停留或休息的地方，所以要极力保护尸体，盆或钵中央小孔就是供灵魂归来时出入，以便孩子复苏而再世。对较大的孩子还有用两个大陶瓮对起来埋葬的。



不独如此，在瓮棺上面覆盖的陶盆或陶钵里侧的壁上，还有神秘的“人面鱼纹”，为什么要用这样神秘图案陪伴孩子的灵魂呢？有专家认为它是部落的图腾，是守护神，也是祖先。善于制陶、善于绘画的母亲把族徽精心地画在陶盆里，然后覆扣在孩子的瓮棺上，是为了让孩子不要忘了自己的氏族。人活着的时候不能离开氏族的保护，人死了以后灵魂同样也离不开氏族。成年人的灵魂熟悉部落的一切，因此不必担心灵魂迷失；而夭折了的小孩的灵魂从瓮棺里游走后，如果没有氏族部落守护神的保护和引导，就会迷失方向，遇到危险。这些“人面鱼纹”神秘而意味深刻，它呈圆形构图，由人面和鱼组合而成。这个人有一对眯着的眼睛和直立的鼻子，笑哈哈的大嘴两边含着两条鱼，双耳和高耸的发髻也分别用鱼代替。

仰韶文化的半坡居民是一个崇拜鱼的民族。曾有学者考证：在殷、周



之际的铜器铭识中有很多“鱼族徽识”，这些鱼族部落是盘踞在东方也就是后来鲁国一带的强盛民族，他们的祖先很可能就是仰韶文化后期氏族分流时，从关西迁徙至东部的白狄族分支。有人甚至认定仰韶文化姜寨遗址出土的画着一种生有四脚的鲛鱼和鱼的陶盆，是氏族分流时姜姓和姬姓——华夏民族最古老的两大姓氏联盟时作为盟誓的一种礼器，或者是血盟时饮酒的器皿。当然也有学者认为这种“人面鱼纹”不是氏族部落的图腾，它是当时文身鲸面习俗的记录；或是当时普遍流行的一种神话传说；是渔猎巫术仪式的表现，反映了人们的丰收企望；或是具有“生殖繁盛”的祝福意义，甚至还有人认为它与天外来客有关呢！

为了让死者游走的灵魂能顺利回到氏族部落，仰韶文化的居民不仅在死者灵魂出入的陶钵或陶盆内壁画上氏族的族徽，也把族徽或氏族的图腾直接画在装尸体的陶瓮上。如在河南汝州阎村发现了距今 15000 年前的仰韶文化遗址，遗址中出土了一个装尸体的陶缸，高 47 厘米，在陶缸的腹部绘有彩色的“鸛鱼石斧图”一幅。一只肥硕的鸛鸟，全身灰白、长嘴短尾、延颈直立、口衔一尾大鱼；旁边有一个直立的带柄石斧。专家们认为，鸛鸟可能是死者所在氏族所崇拜的图腾。原始人往往把自己所崇拜的图腾形象刻画在特殊的地方或工具上，作为氏族的标志或名称，以便经常对之顶礼膜拜。他们认为，这样死者的灵魂就会很顺利地回到自己的部落。

西汉茂陵之谜

在我国古代社会发展进程中，西汉是强盛的一代，而汉武帝在位五十余年更使它登上了鼎盛高峰。汉武帝在政治、经济、文化、军事等方面均有建树，功不可没，充分展示了他勇于开拓、奋发进取的雄才大略，因此受到了历代史学家对他的充分认可和赞叹。

汉代史学家班固在《汉书》中称赞他：“后嗣得遵洪业，而有三代之风。如武帝之雄才大略，不改文、景之恭俭，以济斯民，虽《诗》、《书》所称何有加焉。”清人赵翼在书中说：“武帝驾远驭……史称雄才大略，固不



虚也。”

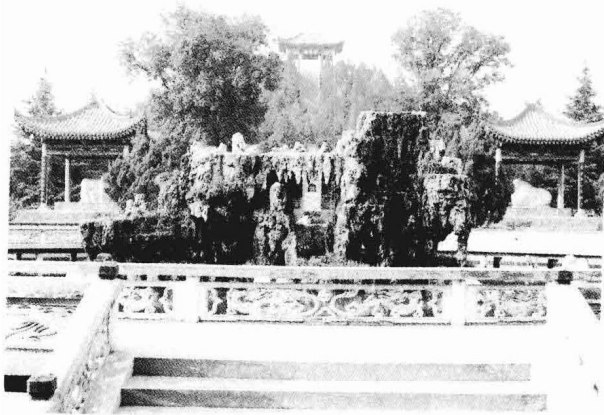
这位光耀千古的帝王死后葬于五陵原上的茂陵，巍峨的陵墓不知埋葬了多少风云变幻的故事。

一、帝陵的宝藏之谜

茂陵位于陕西省兴平县东 15 千米，北有险峻挺拔的九峻山，南眺巍峨绵延的秦岭山脉。汉武帝刘彻自即位之初就开始为自己营建陵寝，持续时间长达 53 年。建成之后的茂陵规模之大、建筑之豪华、随葬品之丰富都远超西汉诸陵。

茂陵陵园呈长方形，南北长 440 米，东西宽 430 米，由内外两城组成，城门外修建有标志等级的高大门阙，内城的门阙至今仍清晰可见。居于陵园正中的是高大的封土丘，其形状为覆斗形，高 40 余米，底部周长近千米。封土之上遍植苍松翠柏，郁郁葱葱。在封土四周出土了大量建造宫殿所使用的建筑材料，这说明茂陵曾经建有规模宏大的各式宫殿，以供武帝的灵魂“休憩”或进行各种祭祀活动。文献记载，当年侍奉武帝陵寝的人数超过 5000 人，他们每日照例为武帝的灵魂准备衣着饮食，“事死如事生”。

武帝生性好大喜功，对待自己的陵寝更是力求宏大完美。虽然我们至今还没有能够打开他的地宫一探究竟，但通过文献的记载，我们仍然能够想象出这座地下皇宫的辉煌。陵寝中使用了柏木制成的“黄肠题凑”建筑墓室，墓外置流沙以防潮，置



弓弩以防盗。墓室之中放置着武帝的灵柩。天子的棺椁被尊称为“梓宫”，据说棺椁相套多达七重。《西京杂记》记载武帝下葬时也穿着了金缕玉衣，



而且这件玉衣上“镂以蛟龙弯凤龟麟之象”，比现在发现的诸侯王所使用的金缕玉衣更加华美精致。

在棺椁之间以及墓室之内摆放着为武帝随葬的宝物。据史料记载，汉武帝每年要将天下赋税的 1/3 用来修建茂陵以及准备陪葬所用的无数珠宝珍玩。这一过程一直持续了 50 多年，以至于下葬时地宫中已经完全塞满了各式的珍奇异宝，“不复容物”。

茂陵宝藏的传说不仅引发后人的无尽遐想，也招来了盗墓贼的觊觎。有文献记载，仅仅在汉武帝下葬 4 年后，地宫中的珍宝就已散落民间，一商人在陕西扶风购得 1 只玉箱与 1 柄玉杖，被人认出正是武帝陪葬的宝物，于是告到了官府。而到了西汉末年赤眉军占领长安之后，则对茂陵展开了大规模的盗挖。但即使这样也没能够完全取尽地宫中的财宝，到了唐朝末年黄巢起义时，农民军再次打开了茂陵，又得到了大最的金玉珠宝。一次次劫难之下，茂陵的宝藏终被洗劫一空，只能成为一个永远的传说。

不过，通过考古工作，人们在茂陵附近发现了一些可能正是从地宫中流出的珍宝。1981 年出土于西吴乡再马村的鎏金马，高 62 厘米，长 76 厘米，铜铸鎏金而成。马匹呈直立姿态，昂首翘尾，体形丰满矫健，全身比例匀称，有一跃千里之势。它应当就是文献中记载的“金马”，是仿照汗血宝马制作而用来相马的宝物。此外还有鎏金虎镇、错金银铜犀尊、白玉猪等，无不精美绝伦，巧夺天工。

二、守卫帝陵的将军传奇

汉武帝南征北战开创一代盛世，离不开众多名臣良将的辅佐。作为褒奖，他们中的一些人被授予殊荣获准埋葬在武帝的陵旁，永远守卫着自己的帝王。考古工作者们在茂陵以东的陪葬墓区内发现了卫青、霍去病、霍光、金日磾等人的墓葬，这些部是历史上赫赫有名的人物。

在众多陪葬墓中，最高大豪华的要数霍去病。霍去病是汉武帝时一位杰出的青年军事将领，他怀着“匈奴未灭，何以为家”的豪情壮志，6 次



率军征战匈奴，杀敌俘虏无数，战功卓著，被武帝亲封为“冠军侯”。可惜天妒英才，这位才华横溢的将领在 24 岁时就英年早逝。武帝非常惋惜，命令将他葬在茂陵旁，并为他建起一座形如祁连山的坟茔，以表彰他的卓越功绩。

霍去病墓位于茂陵东侧约 1000 米处，封土南北长约 100 米，东西宽近 60 米，高 18 米，仿照山势而建，封土上怪石嶙峋，苍松翠柏交相掩映。墓前有清乾隆年间陕西巡抚所立石碑，上书“汉骠骑将军大司马冠军侯霍公去病墓”。



霍去病墓前曾经矗立着许多石人、石兽的雕像，现在还可见 10 尊，都是用巨石雕刻而成，造型古朴浑厚，气势不凡。在石像群中，几匹矫健雄壮的骏马尤其醒目，它们是将军戎马生涯的最好见证，其中最为著名的要数“马踏匈奴”石像。“马踏匈奴”像在墓前的石像群中居于主体位置，石马四蹄之间紧夹着一个仰面朝天、面容惊恐的匈奴武士，战马的昂扬斗志与武士的痛苦绝望形成鲜明对比。“马踏匈奴”石像是对霍去病一生功绩的高度概括与褒扬。

紧邻霍去病墓的还有武帝时期另一位著名将军的坟茔，他就是霍去病的舅舅大将军卫青。卫青出身卑贱，曾是平阳公主家中的骑奴，后来他的姐姐卫子夫被汉武帝纳入后宫，他也得到了施展自己才华报负的机会。从元光六年起，武帝命卫青领兵征伐匈奴，前后按 7 次，取得了辉煌的胜利，不但多次击退匈奴对边境的侵略，而且还曾领兵穿过大漠，大败匈奴主力，迫使匈奴单于逃亡西北，出现了“漠南无王庭”的局面，基本解除了匈奴对汉的威胁。为表彰他的战功，武帝加封他为“长平侯”，允许他葬在茂陵旁为自己陪葬，而且下令为他修建了形似庐山（匈奴境内）的高大坟冢。卫青墓前也有清乾隆年间陕西巡抚所立的石碑，碑文为“汉大将军大司马

