



ART & DESIGN TEXTBOOKS
IN 21ST CENTURY FOR COLLEGES
AND UNIVERSITIES

21世纪高等院校艺术设计专业教材

丛书主编 徐勇民

皖南民居写生 与设计考察

编著 / 温庆武 侯云汉

SKETCH AND DESIGN RESEARCH ON THE FOLK HOUSES IN THE SOUTH OF ANHUI

湖北长江出版集团

湖北美术出版社

ART & DESIGN TEXTBOOKS
IN 21ST CENTURY FOR COLLEGES
AND UNIVERSITIES

21世纪高等院校艺术设计专业教材

丛书主编 徐勇民

皖南民居写生 与设计考察

编著 / 温庆武 侯云汉

SKETCH AND DESIGN RESEARCH ON THE FOLK HOUSES IN THE SOUTH OF ANHUI

湖北长江出版集团

湖北美术出版社



责任编辑 韦 冰
书籍设计 张 浩
技术编辑 李国新

图书在版编目 (CIP) 数据

皖南民居写生与设计考察 / 温庆武 侯云汉 编著
—武汉: 湖北美术出版社, 2008.7
(21世纪高等院校艺术设计专业教材)
ISBN 978-7-5394-2270-1

I.皖…

II.①温…②侯…

III.民居—写生画—技法(美术)—高等学校—教材

IV.J214

中国版本图书馆CIP数据核字(2008)第095411号

皖南民居写生与设计考察

©温庆武 侯云汉 编著

出版发行: 湖北美术出版社

地 址: 武汉市雄楚大街268号湖北出版文化城B座

电 话: (027)87679520 87679521 87679522

传 真: (027)87679523

邮政编码: 430070

H T T P: www.hbapress.com.cn

E - m a i l: fxg@hbapress.com.cn

印 刷: 湖北三川印务有限公司

开 本: 889mm × 1194mm 1/16

印 张: 6.75

印 数: 3000册

版 次: 2008年8月第1版

2008年8月第1次印刷

定 价: 38.00元

《21世纪高等院校艺术设计专业教材》

丛书编委会

主 编：徐勇民

委 员：(按姓氏笔画排列)

王心耀 方湘侠 田亚洲 华 勇 朱 涛 许开强 汤 军
李也青 李汉平 李国庆 朱明健 李 明 向极鼎 肖 丰
陈孟昕 陈顺安 陈 义 杨 正 杨高钰 杨进珉 杜卓选
杜筱玉 严家宽 张 杰 张 昕 张 威 严学武 汪尚麟
汪义候 沈晓丽 金 波 范汉成 周 平 周 干 周益民
宗 微 钟孺乾 侯云汉 涂 伟 唐鸣岳 舒湘鄂 盛恩养
章 翔 曹金明 曾维华 温庆武 蔡江宇 魏光庆 欧阳志
欧阳巨波

参编院校

湖北美术学院
湖北工业大学
湖北大学
湖北第二师范学院
湖北经济学院
湖北师范学院
湖北民族学院
武汉大学
武汉理工大学
武汉科技大学
华中师范大学
华中科技大学
中南民族大学
中国地质大学
武汉工程大学
江汉大学
长江大学
三峡大学
武汉科技学院
武汉工业学院
黄冈师范学院
黄石理工学院
咸宁学院
襄樊学院
孝感学院
荆楚理工学院

中央民族大学
北京服装学院
北京林业大学
上海交通大学
上海大学美术学院
上海工程技术大学
华南师范大学
华南理工大学
广州美术学院
广东工业大学
深圳大学
山东大学
山东艺术学院
温州大学
南京工程学院
景德镇陶瓷学院
湖南文理学院
湖北工业大学商贸学院
湖北大学知行学院
华中师范大学影视传媒学院
江汉大学现代艺术学院
武汉理工大学华夏学院
武汉科技大学中南分校
华中科技大学武昌分校
华中科技大学文华学院
中南民族大学工商学院
武汉工业学院工商学院
华中师范大学汉口分校

前言

写生是美术类各专业实践教学的重要环节。通过短期而集中的训练，使学生能够体察自然与社会风貌，并运用课堂教学所学方法与技巧进行独立的写生实践。

如何结合美术类各专业的特点，针对学生素质结构的多样性，更好地让学生在写生中积累绘画的经验，培养他们发现蕴含在自然物象中的美，是现代美术教育所面临的课题。

在写生中如何超越表象的模拟层面，进入表现与营造，可以训练学生思维的灵活性、视觉的敏感性、表现手段的丰富性以及审美的广泛性。

我们提倡不同表现手法、表现形式、表现内容多元并存的写生教学。让学生饶有兴趣地在自然中寻找、发现、探索视觉表现的各种形式要素。

传统装饰艺术考察，是艺术设计专业学习传统装饰艺术的重要途径，是设计专业实践教学的重要环节。通过考察能够将实际与原作的直观经验，印证于艺术史与基础理论，了解艺术传统与现实，从而贯通一系列专业知识的学习，并拓展相关知识领域和设计艺术的视野。

如何合理安排和执行这一课程教学是艺术设计专业教学中一个十分突出的课题。以往的艺术考察实践教学存在着随意性大、不易规范、缺乏实效等局限。因此，教学往往流于形式，在一定程度上限制了学生知识水平的提高和深入研究课题的兴趣。

如何将书本中的知识和装饰艺术考察中的历史遗存相结合，在了解传统与现状的基础上，提出具有专业针对性的课题，形成一定深度的文化反思，是目前考察实践中需要解决的问题。

本书以皖南民居为对象，作为写生与传统装饰艺术考察课程教学的个案，内容涉及相关教学的目标、任务、要求、方法、过程管理及实习成绩汇报等方面，力求结合专业并运用大量实际的范例，全面系统地探讨了写生与传统装饰艺术考察教学的基本规律与模式。

编者

第 1 章 实践教学基地概述	2	传统装饰考察的基本项目	
1.1 地理位置	2	收集整理资料	
1.2 村落风貌	2	怎样撰写考察报告	
西递村/宏村/南屏/关麓/唐模/屏山/卢村/塔川		研究方法	
1.3 民居特色	7	研究步骤和流程	
五岳朝天/四水归堂/徽州“三雕”		基本方式	
1.4 民风民俗	8	学生视觉笔记精选范例	
书院诗书传承/地域文化传承		3.2 设计考察基础知识实践教学	68
第 2 章 写生实践教学	11	装饰艺术集中表现的建筑构件	
2.1 构图基本原则	11	三雕工艺	
平衡(均衡)/对比/和谐/变化/节奏/主次/疏密		传统装饰艺术的设计思想	
2.2 主观感受在写生中的运用	16	装饰艺术形式美法则	
2.3 绘画基本形式语言	17	传统装饰造型的构图特点	
线条/明暗色调/色彩		第 4 章 实践教学总结与汇报	79
2.4 写生形式种类与技法举要	20	4.1 怎样进行写生作品展示	79
速写类/色彩类/综合类		4.2 怎样进行设计考察汇报展览	79
2.5 师生写生佳作精选范例	36	展览形式	
第 3 章 传统装饰艺术		展览材料及印制工艺	
设计考察实践教学	49	4.3 学生考察报告精选范例	81
3.1 传统装饰设计实践教学	49	4.4 教学参考细则	100
皖南民居五种主要的建筑形式		写生与设计考察实践教学的组织与实施	
建筑局部空间设计特征		写生任务指导书	
皖南民居五大地方特色		皖南写生实习日程安排	
建筑装饰艺术四大特征		设计类专业写生与设计考察实践教学的要求	
		怎样进行写生与设计考察实践教学评估	

第1章 实践教学基地概述

学习提示

在去皖南之前，有同学问，皖南在哪里？那儿好玩儿吗？在我们即将步入写生与设计考察实习基地之前，有必要对那里的情况做一番了解。

告诉你吧，那里有山有水，山就是我们所熟知的黄山，水即是古老的新安水系。这一带古时候山川阻隔，很是闭塞，就是在上世纪90年代，去一趟还很难。正是由于这个原因，在这一带保留着良好的自然生态、浓郁的传统文气息与丰富的文化遗存。

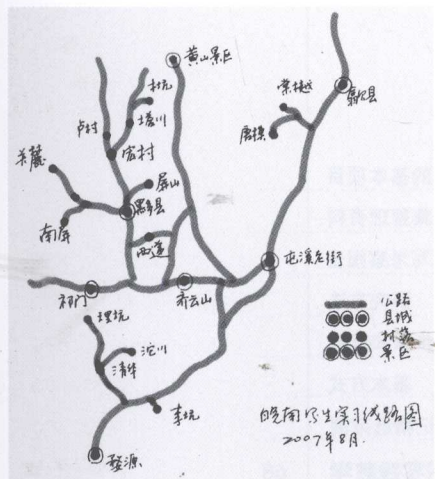


图 1-1-1 皖南写生实习线路图

1.1 地理位置

皖南即安徽的南部，古称新安。皖南民居是指我国安徽省长江以南山区地域范围内，具有共同地域文化背景的传统古村落。皖南一带不仅有迥迥无比的自然风光，还有独具风貌的古建筑群落。

历史上的徽州下辖一府六县，府为徽州府，六县分别为歙县、休宁、绩溪、祁门、黟县、婺源六县。（图 1-1-1）

徽州地处安徽省南陲的黄山、白岳（齐云山）之间，北有云烟缭绕的黄山迤迤而去，南有峰峦叠障的天目山绵延伸展。这里溪山环峙，秀峰叠翠；轻帆斜影，村落绵延。真可谓“黄山白岳相对峙，风景绮丽甲江南。”

皖南古村落地处古徽州，山川秀美，人杰地灵。2000年11月30日在澳大利亚凯恩斯召开的第24届世界遗产委员会会议上，作为皖南古村落的最优秀的代表——西递、宏村被列入世界文化遗产名录。专家们这样形容：这样的乡村是古老文明绵延不绝的活化石，是中国乡土建筑的典范。（图 1-1-2）

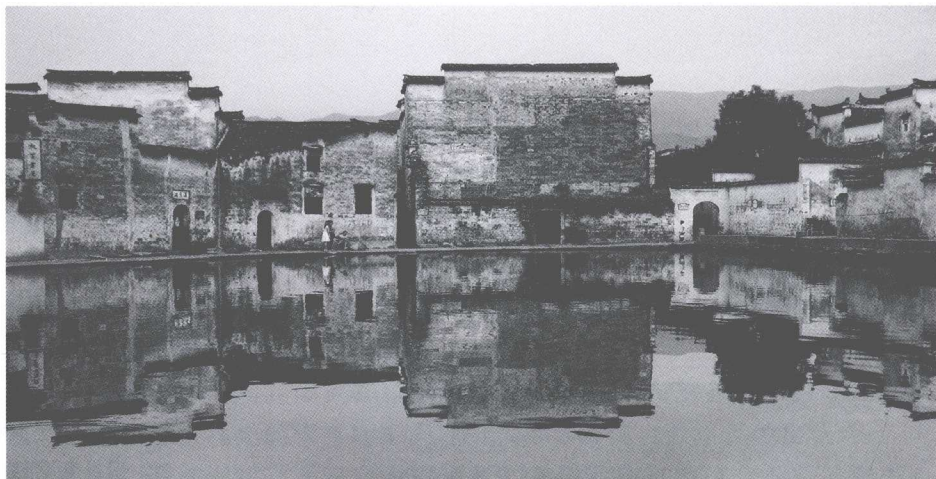


图 1-1-2 宏村月沼



图 1-2-2 宏村人工水系

1.2 村落风貌

皖南的古村落，以黟县为例，不仅数量多，而且各具风貌。比如，西递村的规模庞大（图 1-2-1）；宏村的人工水系（图 1-2-2）堪称一绝；南屏的街巷如迷宫一般等等，了解这些村落的特点，对于指导我们写生与设计考察实习很重要，因为我们写生与设计考察，就是要把握这些古村落的代表性特征。

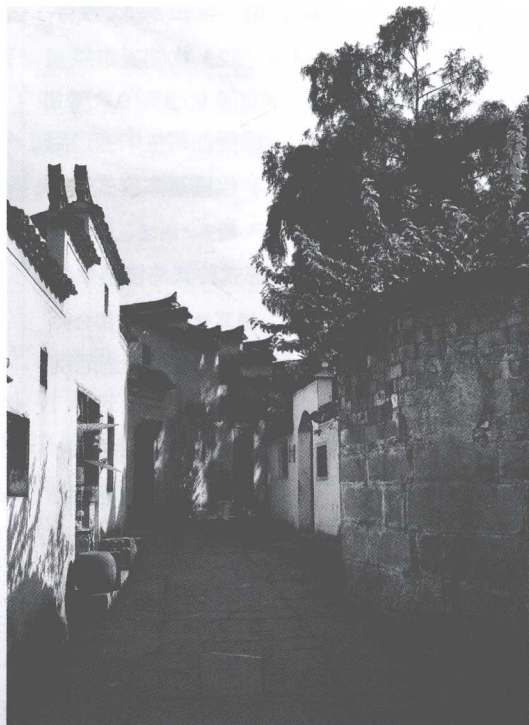


图 1-2-1 西递小街

1.2.1 宏村

宏村位于黟县县城西北角，距县城 10 公里。村落始建于南宋绍兴年间，有着 800 余年历史。

宏村又名弘村，取弘广发达之意，为汪姓聚居之地。宏村北倚黄山余脉羊栈岭、雷岗山，村西侧有虞山溪流过，有着得天独厚的自然环境。在长期的生活实践中，宏村人和精通风水之术的风水先生一道，经过多年的比较、选择、酝酿，对居住环境不断调整和改造，终于匠心独运地规划并建造了堪称“中华一绝”的牛形村落与人工水系。

位于村中心一口半月形池塘，名月沼。系凿开天然泉水井汇聚并蓄而成。在村西北凿圳，引虞山溪水绕屋过户，形成一条 400 余米长的水渠，九曲十八弯，水渠最后注入村南人工湖（即南湖），村边溪上分别架起四座桥梁方便交通出行。

从高处俯瞰，全村宛若斜卧山水之间的一头巨型青牛，规模不凡，黑压压错落有致的村落建筑群，好似庞大的牛身，巍巍雷岗为牛首；村口两株参天古木银杏、枫杨是牛角；村心的月沼称牛胃；盘绕于牛身内的蜿蜒水渠，被称作牛肠；南湖作为全村最大的一块水面，俗称牛肚（图 1-2-3）；溪上四座桥梁作为牛腿。

在皖南，众多古村落各自根据所处的地形条件与具体情况，多构建有自己的水系，都起到了满足防火需要和方便生活的作用。方便地取水，通畅地排水，是古村落体系不可缺少的重要组成部分。但像宏村这样巨大整体且保存完好、水质优良的极为罕见。

宏村那人工开凿的池塘沟渠形成的水系，既能在物质上满足生活需要，又能在精神上产生一种情致。水是宏村的灵魂，水脉好比血脉，有生生不息的意象。正是由于富于灵性的水系与优美的人居环境，使宏村在皖南古村落群中脱颖而出，别具魅力。

宏村全村现保存完好的明清建筑有 140 余幢。南湖书院是书院建筑的代表。住宅建筑以承志堂、敬修堂为代表。私家园林以德义堂、碧园为代表。承志堂建筑面积 3000 余平方米，厅堂宽敞、偏厅众多，尤其是前后大厅的雀替、梁坊、门窗上的大幅木雕，幅幅精美，人物栩栩如生，保存完整，素有“民间故宫”之美誉。



图 1-2-3 宏村南湖畔



图 1-2-4 西递民宅

1.2.2 西递村

西递村，古名西川。今属黟县东源乡，距县城东 8 公里，位于黄山山脉南麓。村落始建于北宋，迄今已有 950 年的历史。村落呈船形，四面环山，东西长 800 米，南北宽 300 米。西递村村北、村东分别有两条溪流穿过村落后汇聚于村南会源桥。西递村由一条纵向的道路和两条沿溪的道路形成村落主要道路结构骨架，村落以东向为主。

西递村中至今尚有保存完好的明清建筑近 200 幢，主要有祠堂、书院、民居、园林、牌坊等（图 1-2-4）。民居有凌云阁、瑞玉堂、青云轩、大夫第；园林有桃李园、东园、西园。祠堂有敬爱堂、追慕堂。另有刺史牌楼、走马楼等。古街巷韵味古朴，牌坊、祠堂雄风依旧，山青水秀，鳞次栉比，堪称“徽派民居博物馆”。



图 1-2-6 南屏古巷

1.2.3 南屏

南屏村位于黟县县城西南约 4 公里，北有碧水武陵溪横流（图 1-2-5），南有青山南屏山耸翠，这里生息着叶、程、李三姓数百户人家。

南屏村没有像西递、宏村那样形成重要的集镇，而是保持着居住型聚落的特点，民风十分古朴。

南屏村现存的 300 多幢明清古民居，被众多悠长的巷弄串联起来（图 1-2-6）。这里巷弄有 72 条之多，巷子里宽处人可错肩，窄处仅容一人通行。巷弄的两侧是封闭的粉墙，都有七八米高。出于防盗的目的，墙上没有开一扇窗户。这样错综复杂而封闭的巷道产生了迷宫的效果。

在长短不一、拐弯抹角、纵横交错的高墙深巷里，经历一种颇富奇趣的体验，不难理解南屏何以被称为“迷宫式的村落”。



图 1-2-5 南屏古桥

1.2.4 关麓

关麓村位于黟县县城西 13 公里处，地处武亭山麓，西武岭脚。关麓因居“西武雄关”之东麓而得名，又因过去黟县通往祁门、安庆、江西等地的主要古驿道经过村岭，故别名“官路”。村南小溪蜿蜒、林木扶疏，景致颇佳，而且全村保存有古宅 100 余幢，其中“八大家”最富特色。据说汪姓八兄弟建了 18 幢私宅，敦睦庭、临溪书屋、瑞霭庭、双桂书屋、大夫第、春满庭、吾爱吾庐、萱荫庭、九思庭、淡月山房等。屋屋相通，各具风格，连成一气，非同一般。（图 1-2-7）

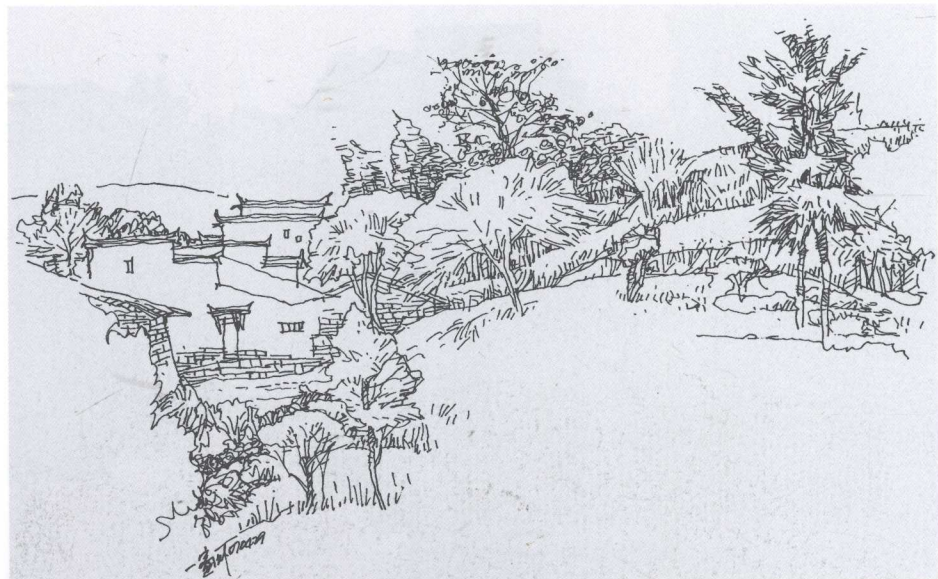


图 1-2-7 关麓山村 钢笔 姜亚洲（苏州科技大学）

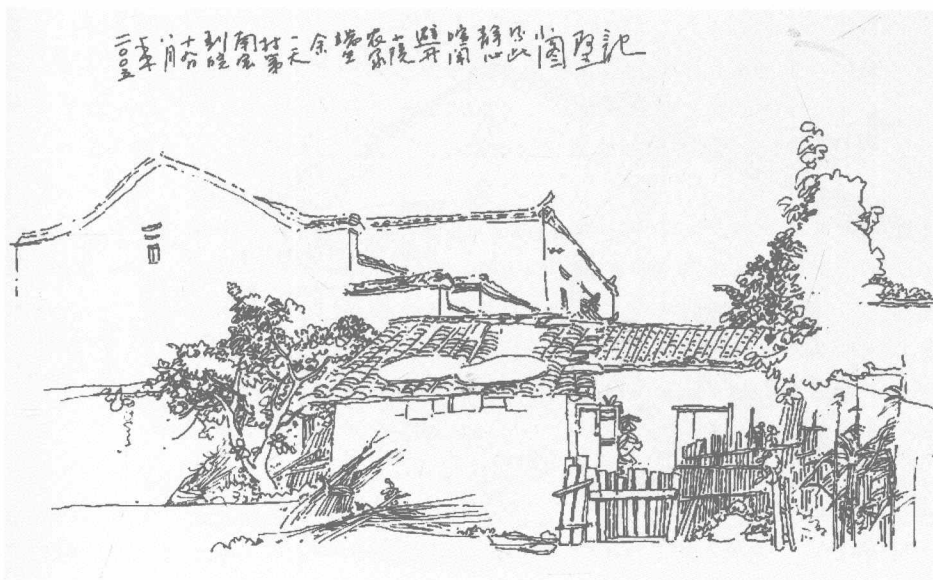


图 1-2-8 唐模小宅 钢笔 温庆武 (武汉大学城市设计学院)

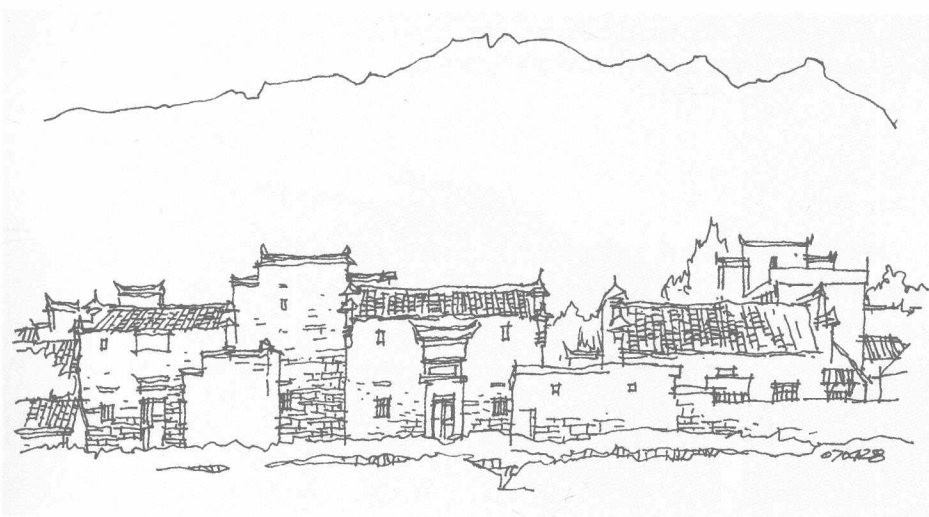


图 1-2-9 屏山远眺 钢笔 姜亚洲 (苏州科技大学)



图 1-2-10 屏山村巷

1.2.5 唐模

唐模村始建于唐代，唐模即按盛唐时的模式、风范、标准建立的意思。一条小溪穿过全村，全村民居夹岸而筑。连接两岸的是一座座石桥，而且桥的建筑风格各不相同，有“十桥九貌”之称。一座书写着“同胞翰林”几个字的牌坊向人们讲述着一个美妙的科举佳话，而题写着“溪流无岁月，堤树有春秋”的檀干园则展示了徽派园林特有的风韵。(图 1-2-8)

1.2.6 屏山

屏山位于黟县东隅，屏山村又称舒村，居住着舒姓一族。古村内存古宅 300 余幢，祠堂亦多，现存有八座宗祠，其中的舒庆堂是全国罕见的明代祠堂。吉阳溪穿村而过，两岸临水人家，古桥相连，颇得小桥流水人家的意趣(图 1-2-9、图 1-2-10)。屏山村的舒氏一族极其重视诗书传家，明清两朝代出过不少进士。被誉为“人民表演艺术家”的舒秀文就出生在这里。

1.2.7 卢村

卢村位于宏村西北隅 2 公里处，位于羊栈岭，古村落建于唐末，羊栈驿道穿村而过，至今 1100 余年。现有明清古建筑 200 余幢，其中木雕楼（志诚堂）最富盛名，举目皆是木雕，量大、艺精、工巧，堪称徽派艺术中的极品。（图 1-2-11）



卢村小景 实景



图 1-2-11 卢村小景 钢笔 温庆武（武汉大学城市设计学院）

1.2.8 塔川

塔川位于宏村东北角 3 公里处。村庄坐落于山坞之间，梯级布局，似塔形，故名塔川（图 1-2-12）。塔川有独具特色的秋色美景，这里有参天的古树（图 1-2-13），树下有年代久远的老屋。秋天到塔川来，远远地就能看到漫山遍野的一片红霞，在如火的霜叶中，掩映着几座雪白的照壁与黛色的屋顶。全村尚存老屋数十幢，吴氏老屋“积余堂”的木雕尤为精彩。

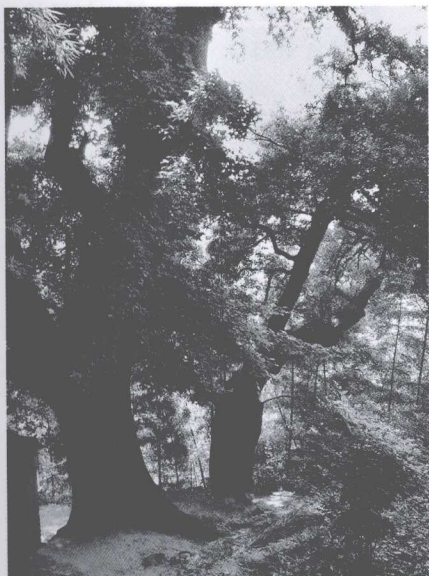


图 1-2-13 塔川古树

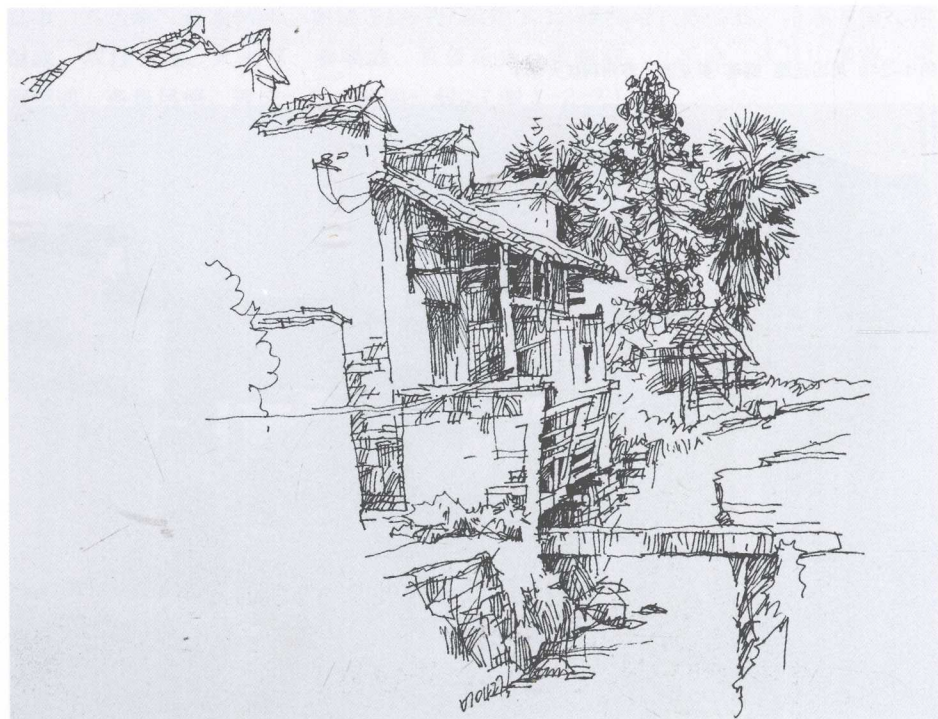


图 1-2-12 村中的小石桥 钢笔 姜亚洲（苏州科技大学）

1.3 民居特色

作为极具个性特征的文化现象，徽州的老房子是在特定的自然地理和历史人文环境中逐渐形成的。洁白的外墙，黝黑的屋瓦，飞挑的檐角，鳞次栉比的脊兽、斗拱，以及高低错落、层层昂起的马头墙，绵亘着一幅宗族生息繁衍的历史长卷。（图1-3-1~图1-3-3）

一位日本建筑师曾这样形容徽派建筑：街巷幽深而窄长，看不到阳光，但抬头的时候，可以看到一方明亮的天空。青石板小路蜿蜒曲折，高低起伏的马头墙，大方而端庄，它在诠释着一个“五岳朝天”的理念。走在徽州的古村庄里，让人觉得似乎突然迷失在西班牙或者意大利的古老的街头。穿过饰有精巧砖刻门罩的大门走进屋子里，令人想不到的是，从天上投射下来的明亮、幽静的光线，竟朗朗地洒满了整个空间，这时候四周的人似乎在这空间里一下子消失了。和入口相对的是一块横卧着长石板的空地，这就是“四水归堂”的天井了。站在这里仰视，四周是房檐，天只有一长条，一种与世隔绝的静寂弥漫其中。下面正中央是开敞的大厅，大厅向着天井开放，这是堂。堂中央壁上挂着画、对联，装饰着花瓶、盆景等，格调高雅。天井和堂浑然一体，这种共有空间，以及在暗中发光的精雕细刻的门窗，在西欧、日本和世界其他地方的住宅里都从未有过，而这正是徽州民居独特的魅力，体现了徽州文化的民族特征。



图1-3-1 皖南民居



图1-3-2 皖南民居



图1-3-3 皖南民居

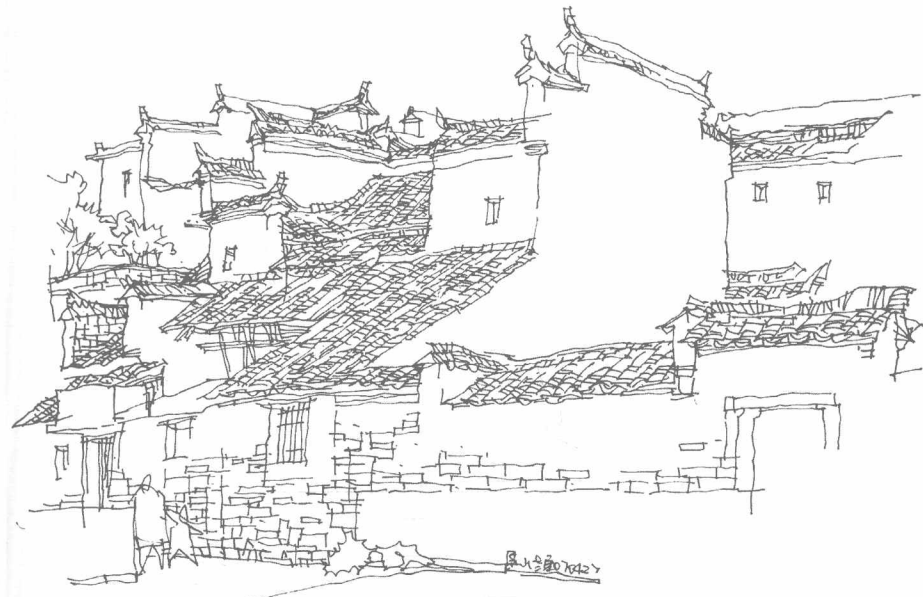


图1-3-4 五岳朝天 钢笔 姜亚洲（苏州科技大学）

1.3.1 五岳朝天

高低错落的五叠式马头墙，以其抑扬顿挫的起伏变化，体现了皖南民居独特的韵律感。由于地狭人稠且聚族而居，徽州民居“星罗棋布”，为了防止邻人失火殃及自家，普遍采用了高低错落、富于变化的封火山墙。此做法最初是为了防火，具有相当实用的需要。后来渐渐成为一种装饰，在徽州民间俗称“五岳朝天”。（图1-3-4）

1.3.2 四水归堂

所谓“四水归堂”是指屋四檐的雨水全部流向屋中间的天井里，再由天井中的下水道排向户外。

天井是徽派建筑中必不可少的部分。因为朝外的墙壁要造得又高又厚，而且，出于安全的需要，还不能留有窗户。这样徽派建筑中所有的天井在设计上都遵循“四水归堂”的原则(图1-3-5)，这种设计理念基于聚水如聚财的认识。据当地人说，这样做除了防盗以外，还有对暗室生财的迷信。前者显然与大批徽州男子的外出经商有关，后者则源于古老的风水观念。水口，是整个村落风水的咽喉，关涉到家族人丁、财富的兴衰聚散，在徽州百姓的观念里，水就是财富。

典型的皖南民居有前厅和后堂。后堂是家中长辈居住的地方，前厅是会客、议事、宴请等家庭活动的重要场所。前厅多挂有中堂画，两边的柱上悬有楹联；一张长条桌摆在堂前，桌子正中是一座长鸣钟，寓意“长命”之意；桌子左右分别是东瓶西镜，是“平静”的意思。以物寓意，蕴含着祈求家庭和睦安康的意义，这又折射出四处奔波的徽商在内心深处对于平静生活的一种渴望。

1.3.3 徽州“三雕”

在徽州，民居、祠堂和牌坊一起称为三绝，而镶嵌在民居祠堂和牌坊上的砖雕、石雕和木雕，称之为徽州“三雕”(图1-3-6)。三雕使三绝别开生面、精妙绝伦，三绝使三雕天衣无缝、容光焕发。(图1-3-7)



木雕



图1-3-6 徽州“三雕”

砖雕 石雕

1.4 民风民俗

在徽州，自古就有诗书传家的传统。这种文化传统与风格，在这么一个地理位置相对独立的单元延续下来(图1-4-1)。于是，一些对世界影响极大的文化名人产生于此就不奇怪了，朱熹、戴震、胡适、陶行知等。在明、清两代，徽商的足迹几遍于全国，曾经称雄于中国商界400年，也正是因为徽州独有的地域环境。在这一域水土上，还产生了一批在中国画史上分量极重的大画家，如“清僧”之一的浙江、新安画派的主力查士标、近代山水大家黄宾虹等等。

1.4.1 书院诗书传承

在历史上，徽州是家族制度极为盛行的地区之一。自唐宋以来，世系清晰的家族比比皆是，这使得徽州的民俗文化，具有源远流长的纵向传承。同时，由于家族不断分化、迁徙，使得徽州地区的人口不断集约化，这又为民俗在空间上横向衍播提供了可能。

清人赵吉士在其著名的学术笔记《寄园寄所寄》中写道：“我新安有数种风俗胜于他邑，千年之冢，不动一抔；千丁之族，未尝散处；千载谱系，丝毫不紊。”

徽州各姓都是聚族而居，风俗最为古朴。宗族成员之间彼此礼让，各姓皆有宗祠统率。每逢岁时伏腊，村中千丁会聚、彬彬有礼，共同祭祀祖宗。

竹解心靈，学然后知不足。

山由簣进，为则必要其成。

——《竹山书院》

这副对联既解释了书院之得名，也富涵着对治学和处世的破励——从中空的竹子，想到为人所必需的谦虚，通过学习，方才知道自己的不足。“簣”是盛土的竹器，“山由簣进”是说高山是由一点的泥土堆积而成。因此，做什么事都应当力求成功，绝不能功亏一簣。



图1-4-1 新安山水 水彩 温庆武(武汉大学城市设计学院)



图1-3-5 四水归堂 水彩 温庆武(武汉大学城市设计学院)



图1-3-7 皖南纪行 炭笔淡彩 温庆武(武汉大学城市设计学院)



图 1-4-2 清音小阁图 水墨 石涛(清)



图 1-4-3 黄山图册 水墨 浙江(清)

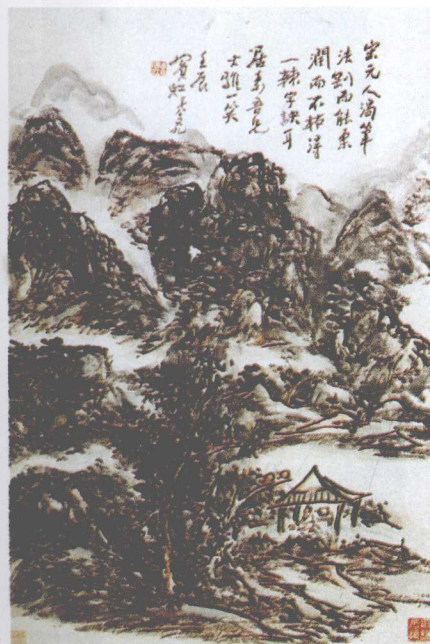


图 1-4-4 设色山水 水墨 黄宾虹

1.4.2 地域文化传承

在明清时代,“海内十分宝,徽商藏三分”。随着新安商贾财力的如日中天,皖南的黄山白岳之间一时也文人郁起,山川风物为四方所艳羨。在那一域水土上,孕育出了新安理学,徽州朴学,新安画派,新安医学,徽剧,徽菜,徽派建筑等诸多文化世象及众多的流派,在地域文化中独树一帜。

几百年人家无非积善,第一等好事只是读书。

家庭里孝悌为先,天地间诗书为贵。

宋代理学大家朱嘉,是婺源人。朱嘉说:“读书志在圣贤”辽阔的徽州大地积极响应,在徽州历来有“十户之村,不废诵读”的传统。在徽州,“连科三殿撰,十里四翰林”,“一门九进士,六部四尚书”之类的科举故事,多得不胜枚举。

徽州人的文化成就得益于传统宗族社会对文化教育的重视。徽州宗族都是北方世家南迁后形成的,他们早在科举制度之前,就已形成了诗书传家的传统。在皖南与世隔断的山林深处,他们的文化传统,风俗习惯能在一个地理上相对独立的单元里延续下来,徐霞客说:“薄海内外无如徽之黄山,登黄山,天下无山,观止矣。”以黄山为题的画家,成百上千,清代著名画家石涛是其中的佼佼者。

石涛画了不少《黄山图》,有巨幅,有册页,也有长卷。都写出了黄山的气势、特色。石涛对绘画艺术的理解较为深刻,晚年所撰《画语录》涉及到中国画的构成特点,画家的审美心态以及画家的艺术实践和艺术素养等理论问题,堪称绘画美学的名著。(图1-4-2)

石涛(1642—1707),本姓朱,名若极,释号原济,又号石涛。石涛半生云游,因得饱览名山大川,所画山水,笔意恣重,淋漓洒脱,奇险中兼绕秀润(图1-4-3)。郑板桥曾说:石涛画法,千变万化,离奇苍古而又能细秀妥贴。

浙江(1610—1661)俗姓江,名韬,法名弘仁,因眷念故土,以家乡河名为号。歙县人,新安画派的创始人和代表人物。明亡有志抗清,离歙去闽,后为僧。曾游武夷,往来黄山,目识天都,莲花诸胜。浙江对黄山深有感受,相传他曾在中秋明月夜,坐于黄山文殊石上,面对群山,吹笛至更深。所画黄山真景50幅,山峰陡起,破石云松倒垂,布局疏宕而错落,简洁而奇秀。黄山灵气,溢于画师的笔墨间。石涛说:“浙江游黄山最久,故得黄山至真性情也,即一木一石,皆黄山本色”。(图1-4-3)

黄宾虹(1865—1955),名质,字朴存,号予向、黄山山中人,安徽歙县潭渡村人。歙县县城往西,在去棠越的路上,有个郑村,潭渡村就在离郑村不远的地方。黄宾虹在长达80多年的艺术实践中,承前启后、继往开来。以其在山水画上的卓然成就,堪称我国山水画史上的一个里程碑。与齐白石有“北齐南黄”之称,是现代中国画的一代大师。(图1-4-4)

作业与要求

1. 请同学手绘一幅实习基地的地图,查阅并收集实习基地的相关资料。
2. 请同学课余收集并阅读与皖南古村落有关的文学作品、影视作品以及美术作品。

第2章 写生实践教学

2.1 构图基本原则

在皖南民居写生的过程中，首先碰到的问题是：如何在连绵不断的视野中截取最理想的部分，使之成为一幅画的画面，以及怎样进行画面的安排。“收集最理想的景色进行最理想的安排”这是对取景构图的最好的诠释。

在绘画中，构图就是指如何将表现的对象，妥善地安排在画面上，即画面的布局。学会适当地构图，掌握一定的构图规律与法则，在有限的画面上把个别的局部的形象组成艺术的整体，可以提高我们的审美能力，丰富作品的表现力。

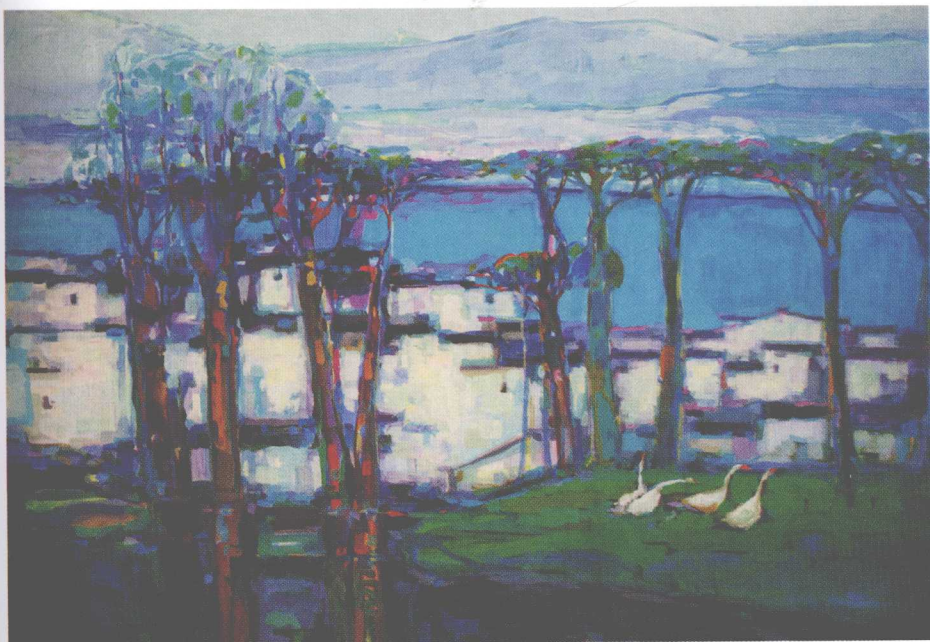


图2-1-1 新安夜色 水粉 艾永生(安徽建筑工业学院)

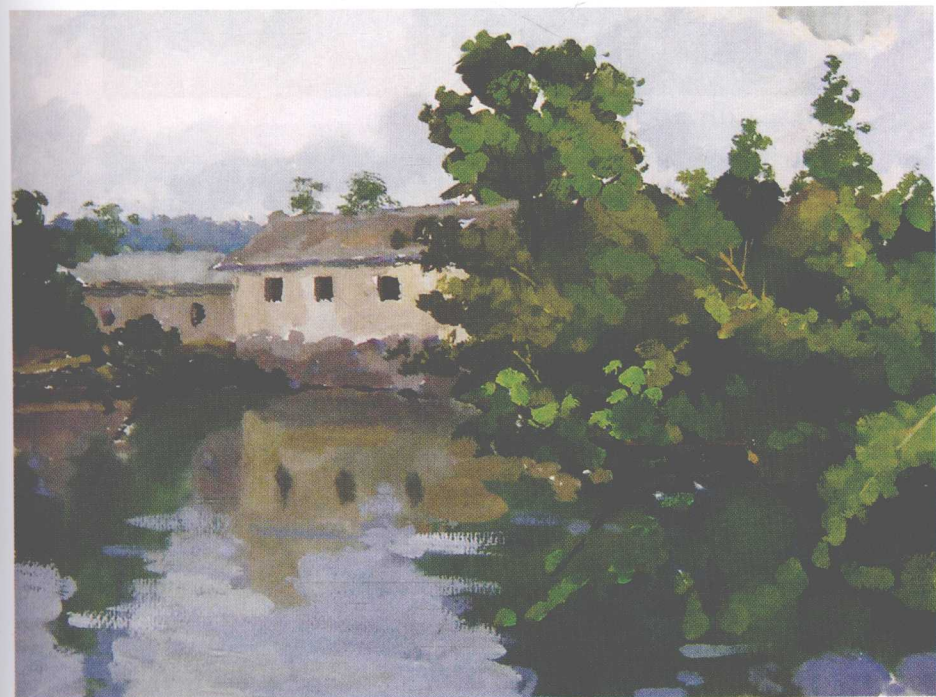


图2-1-2 池塘 水粉 许剑春(杭州师范大学)

学习目的

在写生中，我们面临的景物常常是纷杂或散乱的，这就要求我们学会人为地把形象在画面上组织起来，加以安排。通过构图训练，培养学生对画面的“经营”意识和视觉形式的敏感性。

学习提示

重点：了解并掌握构图形式原理与方法。

难点：如何把学到的构图知识，贯彻到写生中，既需要透彻地了解构图形式原理与方法，同时更需要一定量的实践积累。

2.1.1 平衡(均衡)

平衡是指各个视觉元素的分量或强调给人的一种平衡或均势的感觉。平衡可以造成画面的稳定感，但机械平衡和等量平衡会使画面呆滞乏味，所以我们要在不平衡中求得平衡，不对称中求得对称，以某种特定的构图方式造成心理平衡，这也就是我们常说的均衡。

均衡是不对称而对等的，形体不同而等重的状态，是各种形式关系的一种协调状态。均衡要求的是在视觉上和心理上分量相当的感觉。它是我们从生活实践中形成的一种感官作用。在实际运用中，我们需要同时考虑画面元素或线条、颜色、色彩浓度、形状和质地的视觉分量。(图2-1-1、图2-1-2)

2.1.2 对比

对比是一种常用的表现手法，是指物体之间的差异。对比是对立统一的两个因素的比较，这是构成画面的基本因素。每幅画的构图的区别也就是差异形式与差异幅度的区别而已。

对比的手法包括：明暗对比、曲线与直线对比、形状大小对比、造型高低对比、前后虚实对比、质感对比及色彩对比等等。（图 2-1-3）

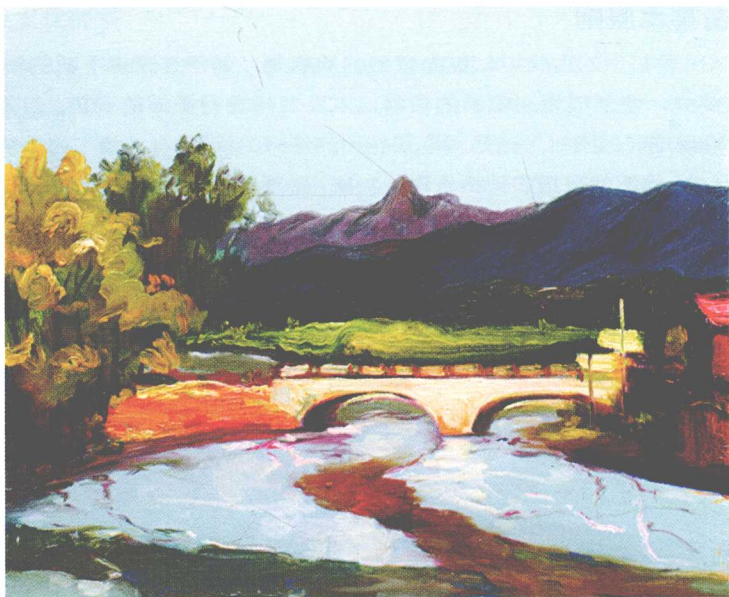


图 2-1-3 远山 油画 冷先平（华中科技大学）

2.1.3 和谐

画面的和谐指画面的视觉元素被和谐而有序地布置在一起，从而形成一个赏心悦目的统一体。和谐的原则包括两方面：一是指建立在对比力量上的平衡，对称，一是指画面差别较小，互相接近因素形成的相容性。

为追求画面和谐，最基本的就是考虑所有相似的元素的重现与布置。相似线条的重现，相似色彩浓度的重现，相似颜色的重现，相似形状的重现，相似质地的重现，相似方向性的重现。（图 2-1-4、图 2-1-5）



图 2-1-4 村口 水彩 杨力行（武汉大学城市设计学院）

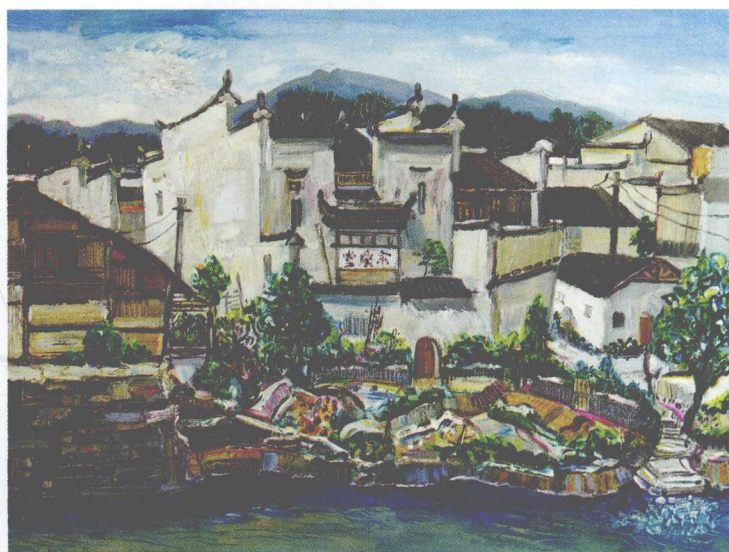


图 2-1-5 皖南纪事 油画 毛政良（咸宁学院）