

中國美術分類全集

中國繪畫全集

清 12



J221
49
:30

中國繪畫全集

30

清
12

中國美術分類全集

中國古代書畫鑑定組 編

||

中國美術分類全集

中國繪畫全集

第30卷

清12

中國古代書畫鑑定組 編

文物出版社
（北京五四大街二十九號）

浙江人民美術出版社
（杭州體育場路三四七號）

責任編輯 李紅

排版者 北京雅麗傑電腦圖文製作中心

製版者 蛇口以琳彩印製版有限公司

印刷者 東莞新揚印刷有限公司

裝訂者 東莞新揚印刷有限公司

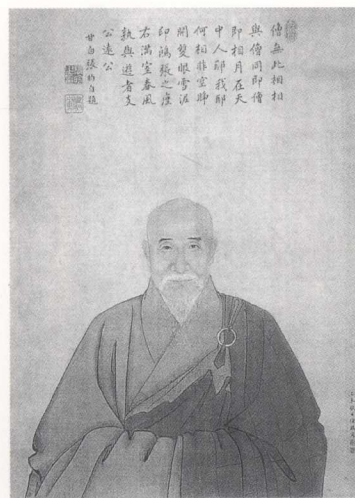
發行者 新華書店

二〇〇一年八月第一版第一次印刷

書號 ISBN 7-5010-1269-5/J·517

國內版定價 三八〇圓

版權所有



一 徐鎬 張昫像 軸 清

絹本設色

縱六一·三、橫四三·四厘米

故宮博物院藏

徐鎬，生卒年未詳，字奇峰，婁縣（今上海松江）人。璋子，畫傳家學，善寫真，活動于乾隆時期。

此圖繪張昫袖手，身着僧袍，斜披紅色袈裟的半身像。張昫，字友竹，與作者同鄉。善畫山水，畫風蕭散、沉鬱。圖中，作者以準確的造型，簡練的筆墨，將主人公豐腴的面龐，炯炯有神的双目，修飾整齊的白鬚，以及恬靜、儒雅、似僧非僧的神態和性格刻畫得淋漓盡致。特別是面部的描繪，在淡墨勾出的五官部位上，用赭石和淡墨按結構進行了多層渲染，表現出皮膚的質感和凹凸的體積感。自識「乙未秋日徐鎬寫」。鈐「寄」「峰」聯珠印。畫上方另有張昫自題一則，鈐「張昫之印」白文、「嵎寅」朱文方印。

（潘深亮）



二 陸燦、薛鯖 雲華惜花圖 軸 清

紙本設色

縱一三六·一、橫五八厘米

故宮博物院藏

陸燦，生卒年未詳。字介舟，為清嘉慶時人，善寫真。

薛鯖，生卒年未詳。字壽魚，長洲（今江蘇蘇州）人。官廣西縣尹。善畫花卉、翎毛。

此圖繪雲華觀花沉思的優雅形象。她眉清目秀，身着紅色長裙，腰繫綠帶，外披白氈，捧手側立。對面湖石挺立，形如石筍，各種色彩的牡丹花圍繞湖石，競相綻放。鮮花美人，相互映襯，更顯生動嫵媚。左下陸燦識「婁東陸燦」，鈐「陸燦」白文、「星山」朱文方印。薛鯖在湖石中識「乾隆戊子春日六無硯主人薛鯖補圖。雲華三十歲寫照」。鈐「薛鯖之印」白文、「壽魚」朱文方印。

（潘深亮）



三方薰 映花書屋圖 清

紙本設色

縱一二·五·六、橫三三·二·厘米

故宮博物院藏

方薰（公元一七三六一一七九九年），字蘭坻，一字嫩儒，號蘭士，又號蘭如、蘭生、樗齋生、長青等。浙江石門（今浙江崇德）人。善畫山水、人物、花鳥、草蟲，晚年好作梅、竹、松、石，筆趣追元人。亦工詩文、篆刻。著有《山靜居論畫》等。

此圖畫清靜美麗的讀書之所。屋宇重重，花木交錯。面南房舍中三人環坐。屋內几案上書卷布列有序。院中薔薇滿架，四周竹籬匝繞，臨河一帶圍牆環抱，溪水奔流，小橋橫架。筆意挺秀，傅彩淡雅。自題詩一首，款「映花屋圖，仿錢叔寶畫法，為雨香主人作。時乾隆乙卯長至前一日，方薰」。鈐「薰」「朱文」、「蘭坻」白文方印。按乙卯為乾隆六十年，公元一七九五年，作者時年六十歲。

曾經近人龐元濟收藏。《書齋名畫續錄》著錄。

（潘深亮）



四 錢維喬 秋江帆影圖 清

紙本設色

縱一一·一、橫四一·七·六厘米

上海博物館藏

錢維喬（公元一七三九—一八〇六年），字樹參，季木，號曙川、竹初，小字阿逾，晚號半園逸叟。江蘇武進人。維城弟。乾隆二十七年舉人，官鄞縣知縣。所作山水茂密、峭秀，作家士氣兼備。著有《竹初未定稿》。

圖繪竹木葱鬱茂盛，薄霧飄拂，環境舒爽宜人。山石輪廓簡約，皴染融和，筆墨精微厚實。自題詩後識「莪亭主人文翰往還，殆無虛日，解組終歸，別情悵惘，惟二三知好，各寫尺幅相以贈，用識天末相思，正不計工拙耳。時己酉四月廿日。竹初維喬」。鈐「維喬之印」朱白文印，「竹初居士」朱文方印等。按己酉為乾隆五十四年，公元一七八九年，作者時年五十一歲。

曾經錢鏡塘收藏。

（周克文）



五 錢澧 馬圖 清

紙本墨筆

縱九七·三、橫五三·五厘米

上海博物館藏

錢澧（公元一七四〇—一七九五年），字東注，一字約甫，號南園，雲南昆明人。乾隆三十六年（公元一七七一年）進士，歷官通政司副使、提督湖南學政。文蒼勁雄健，書法顏真卿，行草兼褚遂良、米芾而自成一家。畫馬尤馳名。著有《南園集》。

此圖表現一群駿馬卸下寶絡雕鞍，在翠柏岸邊，奔馳迴旋，打滾尋適的情態。馬匹動作十分生動自在，渲染皴擦得宜。特別是後面一黑一白兩匹奔馬，雖是錢澧畫中常見圖樣，但此圖畫得特別矯健、優美。樹木亦描繪精湛，樹幹多層次勾勒、皴擦，直至融為一體，顯示出木質的肌理。勾葉層層疊疊，繁密而不零亂，點柏樹葉攢筆直下，破筆、濃墨布散，顯得生機盎然。自識「丙申六月澧畫」，鈐「昆州人豐」白文方印。按丙申為乾隆四十一年，公元一七七六年，作者時年三十七歲。

（周克文）



六 錢澧 秋風歸牧圖 清

紙本墨筆

縱一四〇·七、橫七三厘米

上海博物館藏

錢澧畫馬繼承了唐宋以來的優秀傳統，並在表現技法上有新的發展。他善于用乾筆皴擦，畫面顯得墨氣濃鬱，造型富于立體感，形成自己獨特的藝術風格。圖繪秋天郊外，山石突兀，喬松和丹楓相映，牧人跨馬挽繩，驅趕馬群晚歸。綫條剛勁堅實，皴筆峭爽，墨氣渾穆，生動逼真地畫出駿馬矯健神俊的姿態。自識「秋風歸牧，畫與澄懷孝廉。戊戌六月十六七八日澧」。鈐「西園」、「如海居士」朱文印。按戊戌為乾隆四十三年，公元一七七八年，作者時年三十九歲。

（馮慧芬）



七 錢澧 雙馬圖軸 清

紙本墨筆
縱九二·九、橫四七厘米
上海博物館藏

圖中兩匹駿馬，并肩奔馳。自識「壯馬脫重銜。丙午三月雨中無事，作以自遣，芝翁前輩將如關中，即奉之以博一笑，澧」。鈐「豐印」白文方印。（周克文）



八 錢澧 三馬圖軸 清

紙本墨筆
縱六六·七、橫四七·六厘米
上海博物館藏

圖繪秋郊放馬于平川。白花驄，低頭嚙草；白馬，形狀俊美，鬃毛披肩，神態閑雅；五色馬，毛硬而油亮，體態強健，顧盼有神。描繪寫實，筆墨變化豐富，富有表現力。自識「乙卯三月為心田先生作，澧」。鈐「豐印」白文方印。另有翁樹培跋。翁方綱詩塘題，黃易、李符清諸家邊題。按乙卯為乾隆六十年，公元一七九五，作者時年五十六歲。（周克文）

九 潘恭壽 岑樓霜白圖軸 清

紙本設色
縱一七三·一、橫七七·六厘米
上海文物商店藏

潘恭壽（公元一七四一—一七九八年），字慎夫，號蓮巢，丹徒（今江蘇鎮江）人。能詩善畫。山水得董其昌、米友仁墨暈，清腴妍冷。花卉取法惲壽平，兼工寫生。又能畫佛像、仕女、竹石。其畫時得王文治題，人稱「潘畫王題」，尤為世人所喜愛。

此圖為「潘畫王題」之作。表現深秋清幽秀逸的山林小景。王文治詩題後識「山中晨起蓮巢即景為圖，奉筠塘三兄先生清政，余并綴以詩，文治」。（天白）

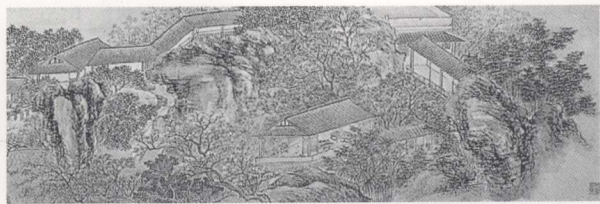


一〇、一一 奚岡 雲峰晚翠圖卷 清

紙本設色

縱三〇·二、橫一四〇·四厘米

南京博物院藏



(首段)

奚岡（公元一七四六—一八〇三年），初名鋼，字鐵生，又字純草，號蘿龕，一號蒙泉外史，冬花庵主、鶴渚生等。錢塘（今杭州）人。工詩書，精篆刻，善畫山水花卉，性格耿介，刻印宗秦漢，與丁敬、黃易、莊仁齋名，為「西泠四家」之一。著有《冬花庵燼餘稿》。

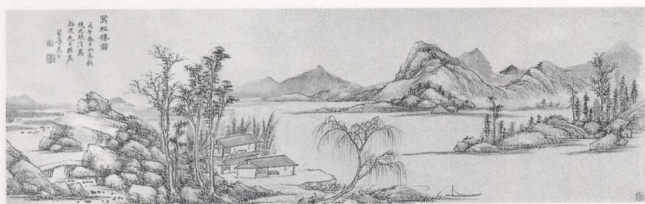
圖繪竹林花木，豐茂蓬勃，小山奇石間，曲徑通幽。高堂掩映，曲廊蜿蜒，有文人逸士坐于其中，或欣賞春色，或談古論今，氣氛清雅閑適。用筆鬆秀清潤，色彩柔和明麗，俱見功力。自識「乾隆乙卯閏春，蒙泉外史奚岡圖」。鈐「奚岡」、「鐵生」白文方印。另鈐有「柘湖金氏觀瀾閣秘圖書」等收藏印。按乙卯為乾隆六十年，公元一七九五年，作者時年五十歲。
（劉亦澤）

一二 奚岡 寫經樓圖卷 清

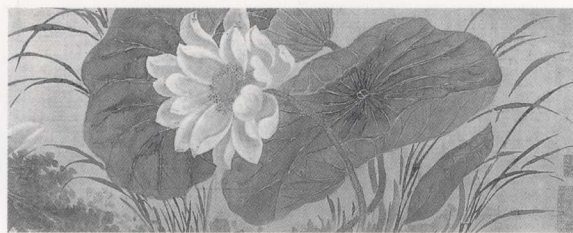
紙本墨筆

縱三九·九、橫一二八·五厘米

故宮博物院藏



青山綠水，平湖小橋，依山傍水處，一座整潔的庭院坐落於綠蔭之中。室內一高士提筆寫經。境界空寂寧靜，構圖、畫法均仿倪瓚筆意。自識「寫經樓圖。戊午春日雨窗擬倪元鎮法，為梅溪先生雅屬，蒙道士奚岡」。鈐「蒙道士」、「奚岡之印」白文方印。引首有皇十一子成親王題篆書「寫經樓」三字，後紙有翁方綱、王芑孫題跋。另鈐有「萊臣心賞」等鑑藏印。按戊午為嘉慶三年，公元一七九八年，作者時年五十三歲。
（潘深亮）



一三、一四 奚岡 洛浦仙裳圖卷 清

絹本設色

縱三〇、橫一三八厘米

瀋陽故宮博物院藏

此圖以沒骨法表現荷花綻放的風姿。花頭飽滿，柔嫩清潤；荷葉水草，疏密有致，舒卷自然。有惲壽平花卉畫的氣韻。自識「洛浦仙裳，擬清曜老人畫，己未秋日蒙泉外史奚岡」。鈐「奚岡之印」白朱文、「蒙泉外史」白文方印。另鈐有「梁溪張泰來曾過目」、「楓林黃氏收藏經籍畫金石文字」等鑑藏印。按己未為嘉慶四年，公元一七九九年，作者時年五十四歲。

(支運亭)

一五 奚岡 摹王冕古木寒鴉圖軸 清

紙本墨色

縱七四、橫二四·五厘米

上海博物館藏

圖繪古木寒鴉，流水群山。自識「烏目山人寫李營丘古木寒鴉一幀，筆法森秀，最為傑作，此幅戲摹其意」。可知此圖為作者臨仿王冕之作。但筆法鬆秀，樹不作蟹爪皴和盤曲裸露的老樹根，而表現水土豐茂，應是南方的寒林景色。自題圖名「朝嵐在樹，宿鳥初開」，款署「蘿龕外史鋼并記」。鈐「鋼」朱文方印。因奚岡初名鋼，故此圖應是其早年之作。

(周克文)

一六 奚岡 花卉圖軸 清

紙本設色

縱一二九·五、橫三一·五厘米

上海博物館藏

此軸花卉仿陳淳（白陽山人）的筆墨情致。畫萱花、竹子和梔子花縱橫自在，放達爽朗。自識「仿白陽山人筆意，鶴渚岡」。鈐「奚岡之印」白朱文方印，「鶴渚生」白文方印。

(周克文)





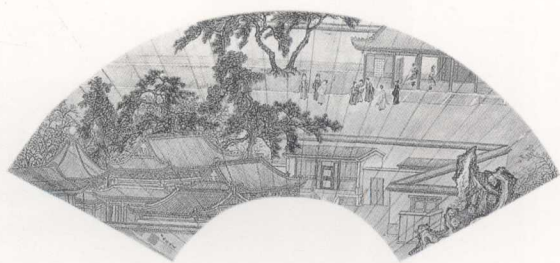
一七 奚岡 觀音像軸 清

紙本墨筆

縱一二九·三、橫三六·二厘米
上海博物館藏

觀音像是古代繪畫中最普及的佛緣畫，尤為民間所喜好。此圖觀音俯首側視，神情安詳平易，裙裾有曹衣出水之態，身後的竹林靈光瀰漫，表現了仙境的感覺。畫人物中鋒用筆，畫竹以八分法，裹筆斫鋒，爽淨利落。畫石則拖泥帶水，層層皴染，略顯混沌狀，最後以苔點界出輪廓。自識「佛弟子奚岡敬寫于隨緣去住之室」。鈐「蒙泉外史」、「奚岡之印」白文方印。

(周克文)



一八 馮寧 待漏圖 扇頁 清

紙本設色

縱一九、橫五五·七厘米
故宮博物院藏

馮寧（公元一七三六一一七九五年），乾隆時供奉內廷。工畫人物。漏為中國古代計時器。待漏謂百官集于殿庭等待朝見皇帝之意。此圖繪皇宮一角。宮殿巍峨，紅牆黃瓦，雕梁畫棟，蒼松掩蔭。院內百官伫立等候朝見皇帝，氣氛莊嚴肅穆。自識「臣馮寧恭畫」。

(潘深亮)



一九 黎簡 山水圖冊 清

紙本設色

縱二六、橫三二·五厘米
廣東省博物館藏

黎簡（公元一七四七—一七九九年），字簡民，又字未裁，號二樵山人，別署石鼎居士。廣東順德人。詩、書、畫、印兼擅，尤工山水，從石濤處得徑，而別有天趣。在廣東畫壇享有較高地位，與後起的另一粵籍畫家謝蘭生并稱「黎謝」。有《五百四峰堂詩鈔》行世。



二九 張崑 春流出峽圖 軸 清

紙本設色

縱一四六、橫六四·二厘米

南京博物院藏



(首段)

二七、二八 張崑 黃山圖卷 清

紙本設色

縱二八·一、橫一四九·八厘米

故宮博物院藏

此册十二開，本書選錄其八。畫小塘清趣，瑤石雲海，邕江客艇，秋石幽居，萬山古寺等山水小景。其中既有寫生之作，又有仿古之筆，或簡淡，或疏遠，蒼潤而不乏逸趣，反映出黎簡山水畫的不同面貌，代表其成熟時期的基本畫風。册中三開分別署「辛丑」年款。鈐「黎簡」、「黎簡之印」、「未道人」、「簡民」等印。按辛丑為乾隆四十六年，公元一七八一年，作者時年三十五歲。

(朱萬章)

張崑（公元一七六一—一八二九年），字寶厓，寶岩，號夕庵，且翁，觀白居易、城東蟄叟等。丹徒（今江蘇鎮江）人。工詩善畫，山水、花卉、竹石、佛像皆佳，尤長于畫松，有「張松」之譽。山水宗法沈周、文徵明，筆法蒼深秀潤，為「丹徒派」代表人物。

此圖係作者為同鄉好友張鉉（字舸齋）將游黃山而作。畫面崇山峻嶺，連綿不斷。山中草木華滋，奇松飛瀑，雲海清泉，蕭寺高塔，小徑棧道，應有盡有。山下游船出沒，籠罩在一片如夢似幻的美好境界之中。構圖豐滿，筆法細秀。自識「黃山圖」，鈐「張」「崑」朱文聯珠印。後隔水作者又題詩二首，識「舸齋伯兄將游黃山，製圖贈行，兼係五律二首，并請教正，愚弟崑。時庚申上元日」。鈐「丹徒張崑畫章」等三印。後紙另有汲脩主人、吳賡枚、洪憲吉、茅元銘等三十七家題記。前隔水有王文治題跋一則。按庚申為嘉慶五年，公元一八〇〇年，作者時年四十歲。

(潘深亮 劉靖)



三〇 張崧 夏山欲雨圖 軸 清

紙本設色

縱一五〇·一、橫六二·七厘米

上海博物館藏

雲山重重，陡壑壁立，高樹叢林，濃蔭覆地。頑石雜樹，擁一道迴廊自山脚伸入臨水高處。高閣危築，有人在樓中沉思。畫山石皴筆簡約，偏重渲染，積墨成形，沉實峻厚，渲染貫聯至雲霧。作樹用筆堅實準確，乾淨利落，有荆、關之風。自識「庚辰夏日」、「夕庵老人張崧」。鈐「夕庵」白文方印。按庚辰為嘉慶二十五年，公元一八二〇年，作者時年六十歲。

(周克文)

三一—三四 張崧 鎮江名勝圖冊 清

紙本墨筆

縱三四·八、橫一九·四厘米

鎮江博物館藏

此冊十二開，本書選錄其四。描繪了鎮江日精山、月華山、黃鶴山、夾山、招隱山、迴龍山、北固山、焦山、蒜山、金山、五洲山、西山十二處名勝。畫中山巒起伏，竹林掩寺，江水寬闊，輕舟相逐，老梅古松，亭塔樓屋……。作者用點子皴、水墨暈染等技法表現出自然界稍縱即逝的景致：雨霧烟靄，濕氣滾涌。雲海松濤，層次分明。月華秋色，渾然迷蒙。并輔以細筆的描繪，表現松針榆葉萬錯千攢的特



(之一)

徵。一頁一題，述及掌故古跡、名人軼事，頗具史料價值。頤道先生上款，識「壬午七月廿又三日」。鈐「夕庵」、「張崧之印」、「寶岩」、「寶崖」、「夕庵書畫」、「清河仲子」等印。按壬午為道光二年，公元一八二二年，作者時年六十二歲。

此畫由鎮江名賢王鸞雲、姚克莊夫婦捐贈。

(毛穎)

三五、三六 張崧 臨頓新居第三圖卷 清

紙本設色

縱二三·九、橫二〇〇·五厘米

蘇州博物館藏

圖繪清乾隆癸丑科狀元，武英殿大學士潘世恩故宅，再現了江南古典園林景色。此園在蘇州臨頓里鑾駕巷，名鳳池精舍。畫卷以後園為表現主體，省略了正面的廳堂建築。它南臨濂溪，北枕鳳池，清流繞屋，花竹交映。卷首從西北門入，穿過迴廊即入藏書樓，四周碧梧翠蓋。向東為梅花樓，以藏宋代揚補之《四時梅花圖卷》得名，樓下繁英爭暉。拾級上丘，為鳳池亭，亭旁喬松如龍。坡下為虬翠居，屋前湖石玲瓏，屋後廣植丹桂。池邊柳枝婆娑，沿岸直達蓬壺小隱。其後還有烟波畫船、綠蔭榭等屋宇。作者以自然為師，筆法鬆秀，參以平塗積墨，令細微的墨點色點密密層層布滿了畫面，呈現出清朗明秀，平淡天真的風格。自識「道光乙酉嘉平月」，鈐「夕庵」白文方印。按乙酉為道光五年，公元一八二五年，作者時年六十五歲。潘世恩之子潘曾沂（功甫）雋題引首。另有吳雲、屠倬、石韞玉、魏原、江沅、潘遵祁等十六人跋。

(陸彩霞)



(首段)

三七 張崧 秋山紅樹圖軸 清

紙本設色

縱一一八·六、橫三〇·八厘米

故宮博物院藏

此圖係作者為雲根先生所作，描繪雲根先生住所的秀美風光。畫面近景有一院落，院門緊閉，院中老樹參天，一僮正在院中清掃落葉。室內未見主人活動，惟有



書籍滿置，幾達屋頂。院後白雲繚繞，奇峰聳立，美不勝收。構圖飽滿，近景遠山，自然空靈，層次感強。為作者山水畫上乘之作。自識「床上書連屋，階前樹拂雲。雲根先生囑，張壺製」。鈐「張壺之印」白朱文、「寶岩」白文方印。（潘深亮）

三八一四七 錢杜 人物山水圖冊 清

紙本設色

縱二二·八、橫三三·五厘米

上海博物館藏

錢杜（公元一七六三年—一八四四年），初名榆，字叔美，號松壺小隱、松壺、壺公、卮居士。錢塘（今杭州）人。好游歷，善書，工詩。畫山水法宋人和文徵明，幽秀細筆，亦善畫花卉人物。著有《松壺畫憶》。

此冊十二開，本書選錄其十。分別仿文徵明、唐子畏、丹丘生、張伯雨、劉松年、馬和之、方方壺、趙丹林、沈石田、黃鶴山樵等名家畫風。自識「道光壬午二月，病後杜門謝客，窗下雜憶宋元明諸家墨妙，合臨一冊……」。款署「叔美」、「錢叔美」、「錢杜」。鈐「臣杜」、「叔美」、「松壺」、「美私印」、「壺公」、「杜」、「錢杜」等印。按道光壬午為公元一八二二年，作者時年六十歲。（周克文）



(之一)

四八 錢杜 竹深溪館圖 軸 清

紙本墨筆

縱九二、橫二九·三厘米

上海博物館藏

圖繪傍溪而築的別墅，高樓危聳，霧繞其周。院內院外柏樹森森，垂柳如烟。湖石烏黑剔透，恰與山坡上累累巉石相映成趣。樓後竹林成陣，搖曳生涼。樓中有人依窗，殷殷張望。用筆纖細文雅。畫山石以淡墨漸積而成，添以略深的短點皴，然後以礬頭苔點醒輪廓。畫柏樹用胡椒點，疏疏密密，淺深結合，一氣呵成。坡岸、樹木、屋舍、湖石的層次豐富自然。自識「仿文待詔竹深溪館，癸未正月廿九日，為菱溪四兄雅賞。錢杜」。鈐「叔美」白文方印。按癸未為道光三年，公元一八二三年，作者時年六十一歲。（周克文）





四九 錢杜 著書圖軸 清

紙本墨筆

縱八五·七、橫二七·三厘米
上海博物館藏

層山如積雲，山瀑似挂練，松柏叢密，山下臨水築屋，有人在屋中安居著書。氣氛寧靜。自識「閉戶著書忘歲月，種松皆作老龍鱗，右丞佳句也。山樵寫其意，高渾幽細頗能傳神，客窗偶憶是本，背臨一過，為伯陽大兄請賞。庚寅四月錢杜記」。鈐「叔美」、「松壺杜畫」朱文方印。按庚寅為道光十年，公元一八三〇年，作者時年六十八歲。

(周克文)



五〇 錢杜 寒溪高隱圖軸 清

紙本設色

縱九九·九、橫二七·四厘米
上海博物館藏

此圖寒溪源自高山深處，流水清澈明淨，所經之處水霧蒸騰，漫卷飛揚，梅影映霞，水閣隱現。葦湖邊又有書屋一間，梅花數株，湖石挺立，高松聳雲，讓人疑為仙境。自識「寒溪高隱圖。道光戊戌秋九月仿居子貞，吉人世兄屬。錢杜并記」。鈐「叔美」朱文方印。按道光戊戌為十八年，公元一八三八年，作者時年七十六歲。曾經錢鏡塘收藏。

(周克文)



五一 錢杜 藕香吟館圖 扇頁 清

紙本設色

縱一六·六、橫五二厘米
故宮博物院藏

畫面群山小嶺，綠樹成蔭。山根荷塘一角，芳香吐艷。倚山房舍兩楹，一人持扇向游艇上女主人招手示意。橋上一僮携琴而來，似有款待主人之意。構圖簡潔，用筆工細秀潤，筆意古拙清雅。圖中自識二則，其中有「用文待詔青綠設色法寫藕

香吟館圖，天寒呵凍殊不能工也。研香一兄，錢叔美」。鈐「錢杜」白文、「叔美」朱文方印。
(潘深亮)



五二 改琦 善天女圖 清

絹本設色

縱一二六·一、橫三六·七厘米

上海博物館藏

改琦（公元一七七三—一八二八年），字伯蘊，號香白，又號七鄰，別號玉壺外史。祖先為西域人，寓于松江（今屬上海市）。工人物、佛像、仕女，筆姿秀逸，亦善畫山水、花鳥。著有《玉壺山人集》。

此圖表現善天女美麗曼妙的形象。她眉目慈和，頭插寶飾，身披瓔珞，雲紗飄動，羅帶輕卷。雙手各執一枚曼陀羅花，為人們賜福。本幅無款，鈐「奇花初胎」朱文方印、「集虛」、「大清道光華亭改琦畫佛印信」白文方印。
(周克文)

五三、五四 湯貽汾 花卉山水圖 冊 清

紙本設色

縱二八、橫三九·七厘米

上海博物館藏

湯貽汾（公元一七七八—一八五三年），字岩儀，號雨生，晚號粥翁。江蘇武進人，居金陵（今南京）。博學，詩、文、琴、棋、擊劍、吹簫俱精。亦通書畫，其筆意仿董其昌。因祖父蔭襲雲騎尉，擢溫州副總兵，但因病不赴。太平天國攻克金陵，閉門殉清廷而死。著有《畫眉樓》、《琴隱園》諸集。

此冊十四開，本書收錄其二。以沒骨法表現的花卉、葡萄尤顯輕鬆靈動。每開均有題句，署「雨生」款。第三開自識「芹墅先生正，雨生汾，己酉春日年七十二」。鈐「鷄鳴長傍讀書齋」、「貽汾岩儀」、「雨生弄翰」、「粥翁」、「龍山琴隱」、「忠孝子孫」等印。按己酉為道光二十九年，公元一八四九年。另有「虛齋秘玩」、「萊臣鑑藏真跡」、「有餘閣室寶藏」、「虛齋鑑定」等收藏印。
(周克文)



(之一)



五五 湯貽汾 秋坪閑話圖軸 清

紙本設色
縱九七、橫四六厘米
故宮博物院藏

臨水平崗高樹，二人坐平台上對話。對岸一陡峭險絕的高山，聳入雲端。山中秋木蕭疏，樓閣半露，意境寂靜幽深。用筆細勁清秀。自識「秋坪閑話，今甫二兄大雅屬即請正之，七十一叟貽汾」。鈐「龍山琴隱」白文、「忠孝子孫」朱文方印。另鈐「虛齋審定」、「萊臣心賞」等鑑藏印。
(潘深亮)

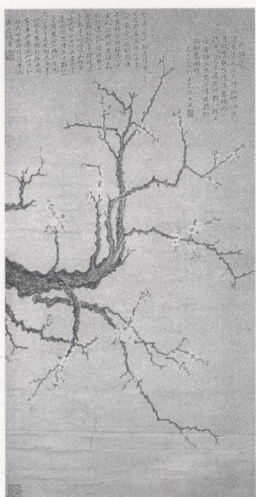


五六 萬嵐 包世臣像軸 清

紙本設色
縱一五七·八、橫六一·五厘米
故宮博物院藏

萬嵐(?—公元一八六〇年)，字袖石，江蘇鹽城人。工山水、人物，尤以寫真名世。七十八歲尚在。

此圖繪著名書畫家包世臣全身立像。包氏穿白袍，着朱履，手持拂塵，白鬚飄逸，神情儒雅堅定。其面部先以淡墨渲染加色，然後用中鋒細筆勾提眉目、口鼻。衣紋則用有頓挫的粗綫勾寫，與臉部的細膩表現形成對照。自識「慎伯先生七十八歲小像。射陵萬嵐寫」，鈐「臣嵐之印」、「萬袖石」印。畫左另有倦翁題記一則。鈐「槃齋珍秘」等鑑藏印。
(潘深亮)



五七 顧春 杏花圖軸 清

紙本設色
縱一二七·五、橫六五·五厘米
首都博物館藏

顧春(公元一七九一—?)，又名西林春，字子春，號太清，滿族，清代著名女詞人。貝勒奕繪側室，工詩，善畫花卉。畫作傳世不多。