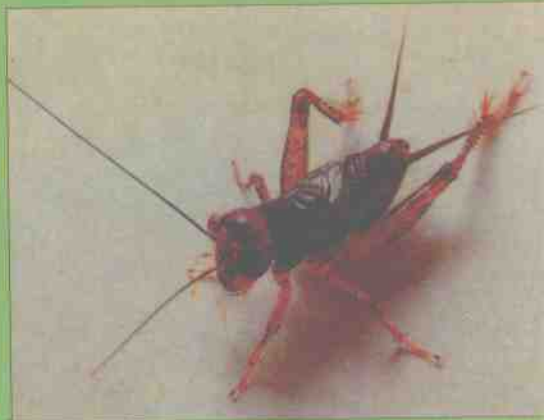


蟋蟀图谱



边文华 杨平 主编

上海科学技术出版社



蟋蟀图谱

边文华 杨平 主编

上海科学技术出版社

蟋 蟀 图 谱

边文华 杨 平 主编

上海科学技术出版社出版、发行

(上海瑞金二路450号)

新华书店上海发行所经销 江苏太仓印刷厂有限公司印刷

开本 787 × 1092 1/32 印张 4.25 插页 4

1995年7月第1版 1999年5月第3次印刷

印数 22,001-26,000

ISBN 7-5323-3972-6/G · 777

定价: 25.00元

目录

	前 言	1
	蟋蟀鉴品和选将秘诀	5
	一、整体形相的选择	5
	二、变色类型及相法	9
	三、光的类型及相法	12
	四、斗品类型和方式	16
	五、古今几种相虫诀	18
	六、北路虫形相鉴法	22
	蟋蟀图谱	25
	一、青虫类	26
	二、黄虫类	54
	三、紫虫类	76
	四、红、白、黑虫类	101
	五、异虫类	107

前 言

玩斗蟋蟀，源远流长，其历史可以追溯到盛唐时代。千年以来，一直是人们的业余爱好，正像种花、斗鸟、养鱼一样，是民间的一种传统娱乐活动。历代众多的文人雅士都把它当作一种寄托和消遣。不少文学家、书画家以蟋蟀为题，作诗、词、歌、赋，发抒感怀。有的还进行研究，编著蟋蟀经谱。诸如唐代著名诗人杜甫、白居易；北宋著名诗人苏轼、佛印师；元代大画家、艺术家倪雲林；明代文学家袁宏道等，都曾涉足于此。近代的文艺界，亦有好多艺术大师如梅兰芳、马连良、谭富英、姚慕双等玩斗过蟋蟀。究其原因，正如鹦鹉能言、画眉善斗，人们爱而蓄之，以调剂业余生活。

尽管玩斗蟋蟀司空见惯，然而，真要玩斗起来却需具备许多知识。诸如：捕捉，要凭技巧；饲养，全靠功夫；鉴虫，须有丰富经验；选将，应熟背秘诀；出场，必讲究时令；胜负，多涉及级别；等等。学问深奥，趣味也从中而来。其中打斗是最引人入胜的节目。蟋蟀驱斗，旨在比赛高低，而蟋蟀的打斗力强弱悬殊，从中就有识别优劣的问题。因此，玩斗者力求精通此道，其中审辨和判断蟋蟀优劣，从而选择将才，便成为第一重要的手段。

古往今来,介绍斗蟋的形体、色泽和选将秘诀的著作甚多,但蟋蟀爱好者只能从文字中去意会,缺少一目了然的直观鉴定标准,难免造成张冠李戴,或者同一种斗蟋而有数种不同名称的现象。说明单纯从文字中寻求学问,还是有一定局限性的。

有鉴于此,我们把识别斗蟋优劣作为本书的重点。其一,将一批优良斗蟋,用当代最先进的摄影技术摄制,以精美逼真的彩照印制成册,分门别类,了然示人,并加以文字说明,包括色相、特征以及特点等,便于饲玩者和研究者按本对照。其二,把鉴别斗蟋色相的要点和方法,包括斗蟋的形相、色烙、光泽、斗品和古今选虫秘诀、北方选虫歌诀等详加阐述,融知识性、趣味性和实用性于一体,让广大读者雅俗共赏。以期对促进民俗文化与海内外的交流有所裨益。

斗蟋“千军易得,一将难求”。本《图谱》集百余条斗蟋“将才”于一书,其中“大将”、“元帅”迭出,来之十分不易。《图谱》中的百余条斗蟋分别选自“第二届全国名种蟋蟀展览”的部分展品蟋;“亚运会北京长城杯大江南北蟋蟀大赛”的冠军蟋;其他竞斗赛事的上锋蟋;以及同好收养

的部分上品名蟋。可谓“将军辈出，名虫荟萃”，在国内外尚属罕见，十分难得，颇有收藏价值。

彩照按传统分类次序排列，即青、黄、紫、红、白、黑和异虫等类别，每类具体品种的排列，则以虫王领先，以下按品种成熟的早晚排列。其中青虫 27 幅，黄虫 21 幅，紫虫 24 幅，红虫 1 幅，白虫 3 幅，黑虫 1 幅，异虫 25 幅。异虫中有 1 条“七彩朱砂额”更是百载难逢之奇珍，为了让读者从不同角度欣赏，特将此虫增摄一幅刊于封面。

彩照文字说明，大多表明产地、虫主、形态、色烙及斗赛情况。

斗蟋品种繁多，然优秀者难求，有些虫王、超品需数十年乃至上百年才得见一次，本辑《图谱》所集之斗蟋不过是沧海一粟。本《图谱》若有成功之处，首先应归功于原先发起和组织摄影的单忠信先生，其次是提供名虫的周志浩、余维良、潘志链等先生，在此表示诚挚的谢忱。我们并祈望有识之士对本书内容的不当之处，不吝赐教。

参加本书编写的还有：周志浩、余维良、潘志链、陈孝荣、王连忠、陶家麟、王颖倩。

边文华 杨平

1995年5月

蟋蟀鉴别和 选将秘诀

识别斗蟋优劣，是蓄虫者最关注的问题。因为这是选虫的看家本领，也是驱斗致胜的法道。广大蟋蟀爱好者或多或少都企盼学得选虫的诀窍，以达到立于不败之地。

笔者以为，审辨斗蟋优劣，不同对象须有高低档之分。对于初学者来说，要求不能过高，一般应该先从观察形相入手。因为形相可凭直观而知，如头大、项宽、身背阔厚；包扎紧实，肉身细糯；斗线长直，或如游丝，麻路细活；牙钳长大阔厚；大腿长而壮，小爪粗或长；尾锋粗、长、尖、平等，一目了然。这种形相虽不能断定已是大将，但往往至少已属于可取之材了。

对于蓄虫有素者来说，笔者认为可以概括为形相、色泽、光泽、斗品八个字，即从四个方面着手去观察虫的优劣。

一、整体形相的选择

蟋蟀的形相，包括整体的形状和势态，动态和静态，还有局部的形相和动相，是选虫的重要标准之一。它既与先天有关，同时又与环境有联系。蟋蟀种性的遗传，形态是其外观，一般父本有何种形态特征，后代也有同样的形态特征；还由于有母本的因子存在，所以有时形相会发生

变化。另一方面,环境条件对虫的生长发育也有不可低估的作用。雨量的多少、昼夜温差的大小、食物种类及水质状况,对若虫和成虫均有极大的影响,它的个体就因此超过或不及其父本。相虫,就是通过观察虫体形相来了解虫的体质和结构。

蟋蟀的外表形相,与它的色烙有内在联系,但又有相对的独立性。识别斗蟋的优劣,首先须从形相入手。因为捕捉和收购斗蟋,总是在初秋时节,那时的蟋蟀十分娇嫩,颜色尚未定型,无须仔细观察。特别是收购现场,只允许粗略地观察,所以应以审察形相为主。

蟋蟀粗看大同小异,其实也有多种多样的形相。如何判别各种形相?就方法而言,有静态辨形和动态辨相两类。静态辨形就是在蟋蟀静止的情况下,观察其整体形相及其结构,包括长短、阔狭、厚薄、平曲等。动态辨相就是在蟋蟀行动过程中,观察其整体动相,包括行走的快慢、身段、软硬、神态、气势等。

1. 静态辨形

静态观察可取的标准,可以概括为四个字,即:高、长、阔、平。高就是虫身要高厚;长就是躯体要长,肚腹也长,包括6足也长;阔就是身背要宽阔,即通常所谓的阔一草、阔二草;平就是身形前后要平直,平直也是前三者的共同要求。

按照上述高、长、阔、平的标准,其典型的形相有以下数种:

(1) 柜台形:以高厚、平直为特征,要求6足粗长。看来身背不阔,笼形见小,实际体重不轻,如若比笼形斗赛,可占尽便宜。打斗时力大气壮,收夹沉重,摔损敌虫不费

大劲。此种体形，有不少是常胜“将军”。1990年，沈阿根先生从常熟获一柜台形深紫，先后上锋18次结栅，其中有3条“药水虫”也败于此虫，可见其凶狠。

(2) 滚桶形：以浑圆粗壮为特征。其头项一般，身形超长，腰档、肚档圆长，即通常所谓的棍子虫。重量惊人，适宜于比笼形打斗。格斗落夹迅捷，落口如飞，力壮如牛，步步推进。若遇劲敌还能盘打，胜率很高。

(3) 骨牌形：以宽阔平正为特征。头大项宽，身背阔生，身形不长，笼形大而体重一般。适宜于吊打，占尽笼形。打斗以文相居多，步履稳健，临敌不慌不忙，夹口有力，收口沉重。常以数口取胜，具“将军”风度。

(4) 平头纺锤形：以头项平生，腰档超粗，尾部尖长为特征。此形头项平出平生，腰际粗壮似梭，近尾处长而尖削。体重适中，吊打、比打两宜。交锋时夹力大、收夹重。此种体形力大而动作敏捷，常出奇制胜。

(5) 大四平形：以高方阔厚为特征。头大项深，脸型宽大，身背阔厚，体长适当，足粗壮匀称，视之若大将出台，威风凛凛。是天生吊坯，其笼形常大于重量。遇敌方寸不乱，稳如泰山，闻声立马挺须，等待敌虫近身。小打常以平夹取胜，大打吃夹还夹，加倍回敬敌虫，非大“将”、虫王不能与之抗衡。

以上五种形相，因其结构合理，属形相中的超品，得之不可轻弃。反之，也有不少形相因其结构不合理，属于不可取的劣品。诸如头尾上翘的“船形”，因其两头高，中间低，腰档缺力而不可取。又如前高后低的“坐蛙形”，因其头部上翘、尾部下垂，进攻无力、退不能守而不可取。再如前低后高的“翘尾形”，因其头部低垂，尾部上翘，体部

不平,牙、爪必短而不可取。还有体形超短的“短肚形”,因其肚档短缩,6足必无力,斗必翻跟斗而不可取。

2. 动态辨相

动态观察可取的标准,可以概括为三句话,即:虎步蛇行,势如骏马,闻声觅敌。

(1) 虎步蛇行:是指斗蟋行走时动步缓慢持重,仿佛老虎跨步,稳如泰山;但又不是直线前进,而是左顾右盼,似呈“S”形向前,故也称行似游蛇,说明虫身柔软无比,但柔中有刚。这种动相,不知者误以为是病态,其实是性格的表现,好比有些武林高手,平时闷声不响,更不轻易出手。虽遇敌情,也不主动进攻,一旦交口,却锐不可当,凶狠异常,不获全胜决不收兵。

(2) 势如骏马:是指斗蟋气宇轩昂、气势磅礴,常在盆中奔走无定,似乎随时都在寻找对手。一遇动静,便挺须扫绕,寻找敌手;如果遇敌情(包括点草),双须更疾似点鼓,说明斗性常存,常备不懈。特别当提去三尾以后,必以6足一齐抖动,呈跳跃之状寻找三尾,其步履抖擞之声可闻,如有雷霆万钧之力,其势如同骏马。这种虫护雌性格外明显。按笔者经验,凡护雌心切的虫,也必是沙场大将。交锋落口如飞,勇往直前。

(3) 闻声觅敌:是指这类虫斗性特别强烈,一闻鸣声,便觅敌欲斗。这类虫常蛰伏不动,或6足凌空,或慢步爬行。一般遇动静不予理睬,若放下三尾,与之交须,便咧嘴獠牙,起叫欲斗;有的一遇动静便寻找对象,若用绒球甚至手指赶碰尾锋,便回马张牙,作搏斗准备。这类虫格斗胜率普遍较高,大都属于将军之才。

个别蟋蟀行家常利用子夜时分选将,其方法是:将所

蓄之虫的盆盖全部揭开，另选一条善鸣的虫在旁，莸草让其鼓鸣急叫，与此同时，观察每盆蟋蟀的反映。如果发现虫在扫须觅敌，或者起叫示威，甚或张牙咧嘴，便选为将才。

蟋蟀的动态也有多种多样，除了上述三种属“大将”之列外，另一些动态则不可取。如往往在揭盆盖时看到：一是见光仰首；二是抱头鼠窜；三是胸贴盆底；四是扒腿乱窜。这类动态，即使色光不错，也大告而不妙。

以上所举的整体形相，都属常虫中的良将或劣品，并不包括异相之虫。有不少异相之虫，如橄榄形、弓背形、海螂形、蜈蚣形等，将在异虫部分述说。

二、变色类型及相法

蟋蟀的色格，包括整体的颜色和色的纯度，还有局部颜色的组合和色泽的变化等。蟋蟀行家有句口头禅，叫作“取虫色为上”。这不失为经验之谈。但必须辩证地看问题，应该理解四者之间以色为最重要，但不能偏废其他三个方面。色之所以重要，因为它反映了虫的本质，也就是种性或者称先天性。有什么样的种和品种，就有什么样的色格。当然，种性的遗传是相对的，更何况还有母本的因子，故变异才是绝对的。因此，颜色有多种多样的变化，从而发生种性纯与不纯的区别。察色，就是为了辨别色的纯度和窥出色的浓度，据以判断虫质的优劣。

早秋之虫，色泽未定，虫色难辨，一般只要求头色、翅色暗淡干枯即可。落盆以后，按常规需要有一段蓄养过程，静观其变。中秋前后，虫色大抵变定，比较容易察知色

烙,这是辨色最适宜的时间。其目的在于判断色烙和品种,以及纯与不纯。根据虫色优劣,决定虫之去留或暂屯。时至晚秋,虫色退化,行将衰老,主要观察其虫色(头色、翅色)昏暗程度,决定是否继续出场。

虫色从始变至定色,有迟早、深浅、突变或不变、色纯或色混等差别,可依据以下几方面抉择去留。

1. 变色的迟早

虫分六色,各色均有虫王、大将和小鬼,如何察知各色之虫的高低强弱?关键在于虫色泛变时间的长短。

虫色泛变的迟早,一是受时间和年龄制约,二是受虫底老嫩的影响。大部分斗蟋是在“立秋”至“处暑”间蜕变成虫,而定色则在“秋分”至“寒露”间。从出土到定色的时间为45天左右,与早秋获虫一般需蓄养45天左右才可开斗一致。这就是受时间和年龄制约的一面。当然这仅仅是个参数,不能绝对化。另外,有些早熟的虫,从出土到可斗仅20天左右;反之,有些晚成之虫从出土到可斗则需60来天,迟早相差1个多月。这就是受虫底老嫩影响的一面。

实践证明:虫色泛变时间长、定色晚的虫,是体质良好的表现;反之,虫色泛变时间愈短、定色愈早的虫,则体质愈差。

2. 变色的深浅

大多数斗蟋的体色均由深变淡,按常规的选法,深色变淡色者应加留养,淡色变深色者丢弃。但根据最近数年的实践和观察,这个被肯定多年的结论,笔者以为后半句应加以修正,即:淡色变深色者应视为珍品。例如,黑紫、乌背黄、黑黄之类的优良斗蟋,都是由淡色变深的。

在“白露”前后已经泛色、由深变浅者，是早熟虫无疑，早斗有利，晚斗必败。在“秋分”前后定色的虫，若娇艳夺目，绚丽多彩，大都属于花色虫，偶而也能获胜，但决非上品。同样是在“秋分”前后由深变淡的虫，若翅色柔和，色烙搭配适宜，正与某些品种吻合，则应视为候选将才，珍而蓄之。

3. 突变或不变

斗蟋身色泛变，大多数随时间而渐变。但也有少数斗蟋属于突变性转色，即在一个晚上使原来的颜色变得面目全非，仿佛换了一条蟋蟀，令人大吃一惊。此种变色情况，大都属于变好的范例，很有可能成为一员大将。但倘属形相一般，变色时间较早，也不一定是出类拔萃之辈。

另外还有一种斗蟋，从落盆至晚秋，其色泽始终如一，毫不转色，甚至连头沙也长期不开，常被少数里手看成是嫩底虫。其实它好比武林高手，内力非常雄厚，不论何种环境，总是面不改色。这种虫看似动态文静，其实内藏杀机，遇敌夹口奇重，是常胜不败的将帅之才，比一个晚上突变的斗蟋更厉害。

4. 色纯或色混

一般地说，色纯的斗蟋可以一目了然，特别是虫王、大将级别的虫，大多属整皮正色，粗看似统体一色，细看其色烙完全符合品种特征。例如眼前看到一条黄虫，生得金箔头色，黄顶线，火盆底项，金翅色如焦叶，只有两种可能；一是真黄，一是深黄。它们所不同的仅是腿色，真黄大腿无斑，深黄有斑。两者均要求配乌钢牙成虫王，若非钢牙，至少也能成将。又如一条深色紫虫，深黑紫头，红顶线，铁皮项，紫袍色如紫菜，也只有两种可能：不是黑紫便

是深紫(茄皮紫)。它们的区别仅仅是牙色的深浅,黑紫要求黑老红钳或紫黑钳,深紫要求配红钳。倘若牙色稍淡,或是黄板钳甚至白钳,也仍属上品之列。

相反,色混之虫就比较难辨,往往青不像青,紫不像紫,令人揣摸不透。举例来说,有一条中色路的青虫,两条白顶线生得细长浮出,可是它的耳环并不连环。定它是紫虫,又不是殷红脑线;说它是白紫,翅色无白光,鸣声不响亮。又例如一条浑身棕色、略带紫光的虫,初看疑是栗壳紫,可是它的顶线、耳线均与青虫一样色相,虽然鸣声属紫虫类型,但行动迟钝、文静,又不像紫虫。两者均令人难以捉摸,这类虫,行家管称它为色混,属于不取之列。

5. 色浓或色淡

色浓、色淡的观察部位,主要是衣翅,与别的部位无关。色浓、色淡既不是指颜色的深浅,也不是指衣翅厚薄的关系。这里所指的仅仅是颜色的厚度,色厚则浓,色薄则淡;色厚则内力足,色薄则内力差。

如何观察色的浓淡? 主要看两个方面:其一,翅心是否有膏药迹,其二,翅的松紧和是否能见白肋。如两者均不见,属色浓无疑,此虫可能成将才;若两者能见度高,包扎又松,属色淡之列,此虫大告而不妙。

三、光的类型及相法

斗蟋的光泽包括顶光、头光、水光、油光、色光和毫光等。察看光泽也是极其重要的方面。光泽好比蟋蟀身上的窗口,能窥知蟋蟀内在的素质,同时也反映了虫在出土前生态环境的优越或芜劣。这里所指的生态环境,就是前

人所说的“天地之灵气”、“日月之精华”。实质上就是同它所处的环境条件和食物构成状况在光泽上的反映。在山青水秀大环境下的同一处小环境里,某些若虫如占据优越的地势,常可获得特殊的食物营养,其素质必好;反之则差。这在光泽上有所反映,因此可以从光泽上加以鉴别。但要从光泽上窥知斗蟋的内在素质,并非易事,非有多年经验不可。

下面探讨的是光的反映和相法。

1. 顶光和头光

任何一条斗蟋,都有顶光和头光。顶光在前,一般于蜕变成虫后10天左右即显现;头光在后,显光时间主要根据虫底老嫩和是否到达出性期而定。头皮见光习称升光,升光有两重表现:一是顶光增亮,光芒耀眼;二是头皮后部毛茸渐褪,也发生亮度。这是到达可斗期的标志之一。最后还有一个褪光的过程,顶光渐次上油,顶门变得昏暗无光,说明虫已老朽,行将死亡。

升光有迟早之分。早升光并非好事,热虫往往在“白露”前后升光,无大将可言。中期升光最佳,正如人到中年,气血两旺,拼搏力特强,若遇强敌,也能尽力而为。晚升光又可区分两类情况:一类是色烙早已定型,但头雾迟迟不开,有的甚至连两点冬瓜霜仍留项边,此种潮嫩之虫,内力单薄,斗必败北;另一类是少数晚成之虫,从前期至后期,始终没有变色,也不褪头沙,属于正常现象,且大多出类拔萃。

2. 水光和油光

水光和油光都发生于翼翼。收虫或理虫时一般应剔除或放弃,因为水光或油光均为虫之所忌,是虫质不良的