

Zhongguo Wenhua
Zhishi Diben

中国文化知识读本

主编

金开诚

吉林出版集团有限责任公司

编著

孙凌晨

吉林文史出版社

中国岩画



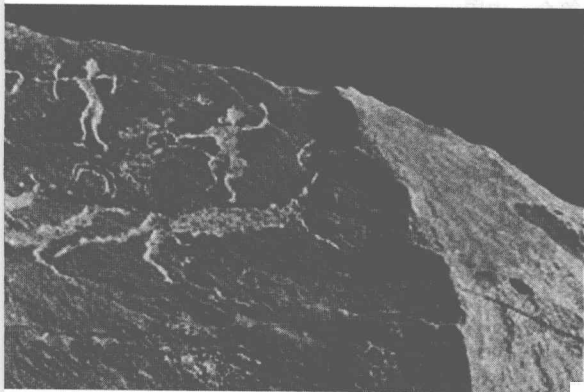
Zhongguo Wenhua
Zhishi Duben

中国文化知识读本

主编 金开诚
编著 孙凌晨

中国岩画

吉林出版集团有限责任公司
吉林文史出版社



图书在版编目(CIP)数据

中国岩画 / 孙凌晨编著. — 长春: 吉林出版集团
有限责任公司: 吉林文史出版社, 2009. 12
(中国文化知识读本)
ISBN 978-7-5463-1581-2

I. ①中… II. ①孙… III. ①崖画—简介—中国
IV. ①K879.42

中国版本图书馆 CIP 数据核字(2009)第 236868 号



中国文化知识读本 中国岩画

中国岩画

主编: 金开诚 编著: 孙凌晨

责任编辑: 曹恒 崔博华 责任校对: 梁丹丹

装帧设计: 曹恒 摄影: 金诚 图片整理: 董昕瑜

出版发行: 吉林出版集团有限责任公司 吉林文史出版社

印刷: 长春市利源彩印有限公司

版次: 2010年1月第1版 2010年1月第1次印刷

开本: 650×960mm 1/16 印张: 8 字数: 30千

书号: ISBN 978-7-5463-1581-2 定价: 14.80元

社址: 长春市人民大街4646号 邮编: 130021

电话: 0431-85618717 传真: 0431-85618721

电子邮箱: tuzi8818@126.com

“全景”为该书部分图片提供者之一

因本书使用的个别图片无法与作者取得联系, 在此向作者表示
歉意, 并请作者及时与我们联系, 以便按标准支付您的稿酬。

版权所有 翻印必究

如有印装质量问题, 请寄本社退换

《中国文化知识读本》编委会

主 任 胡宪武

副主任 马 竞 周殿富 孙鹤娟 董维仁

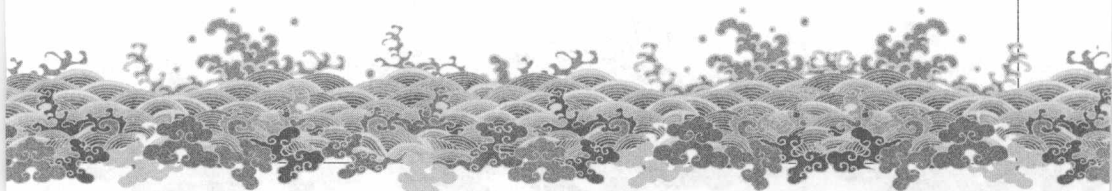
编 委 (按姓氏笔画排列)

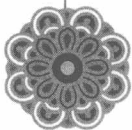
于春海 王汝梅 吕庆业 刘 野 李立厚

邴 正 张文东 张晶昱 陈少志 范中华

郑 毅 徐 潜 曹 恒 曹保明 崔 为

崔博华 程舒炜





关于《中国文化知识读本》

文化是一种社会现象，是人类物质文明和精神文明有机融合的产物；同时又是一种历史现象，是社会的历史沉积。当今世界，随着经济全球化进程的加快，人们也越来越重视本民族的文化。我们只有加强对本民族文化的继承和创新，才能更好地弘扬民族精神，增强民族凝聚力。历史经验告诉我们，任何一个民族要想屹立于世界民族之林，必须具有自尊、自信、自强的民族意识。文化是维系一个民族生存和发展的强大动力。一个民族的存在依赖文化，文化的解体就是一个民族的消亡。

随着我国综合国力的日益强大，广大民众对重塑民族自尊心和自豪感的愿望日益迫切。作为民族大家庭中的一员，将源远流长、博大精深的中国文化继承并传播给广大群众，特别是青年一代，是我们出版人义不容辞的责任。

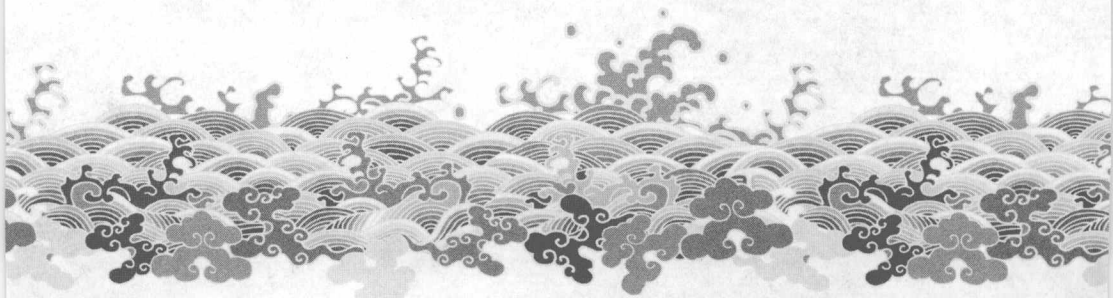
《中国文化知识读本》是由吉林出版集团有限责任公司和吉林文史出版社组织国内知名专家学者编写的一套旨在传播中华五千年优秀传统文化，提高全民文化修养的大型知识读本。该书在深入挖掘和整理中华优秀传统文化成果的同时，结合社会发展，注入了时代精神。书中优美生动的文字、简明通俗的语言、图文并茂的形式，把中国文化中的物态文化、制度文化、行为文化、精神文化等知识要点全面展示给读者。点点滴滴的文化知识仿佛颗颗繁星，组成了灿烂辉煌的中国文化的天穹。

希望本书能为弘扬中华五千年优秀传统文化、增强各民族团结、构建社会主义和谐社会尽一份绵薄之力，也坚信我们的中华民族一定能够早日实现伟大复兴！



【目录】

①	岩画的起源	001
②	岩画的发现	015
③	分布与特征	027
④	作画环境与功能	047
⑤	题材分类与技术风格	059
⑥	内容与作者	073
⑦	岩画与当地文化的关系	081
⑧	原始岩画对现代艺术的影响	099



一
岩画的起源



岩画是人类在自然岩壁上绘制的图画，是人类文明的重要标志之一。它的起源可以追溯到远古时代，是人类早期艺术创作的结晶。岩画的题材广泛，包括人物、动物、植物、几何图形等，反映了当时人们的生活、生产、信仰和审美观念。岩画的发现和研究，对于了解人类文明的起源和发展具有重要的意义。



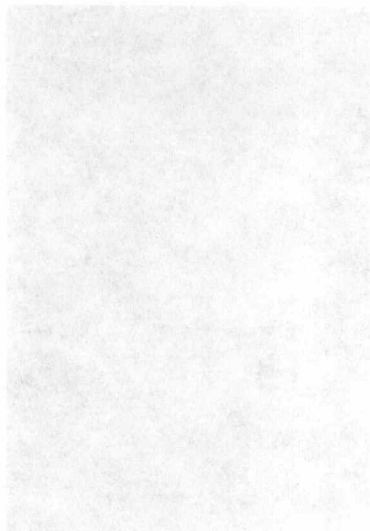
岩画产生的物质基础是原始社会的生产力

史前岩画是原始社会生产力、生产关系、早期审美意识、原始思维与原始宗教的综合反映。一定社会条件下的生产力、经济基础和人们的社会实践活动,最终决定了当时的艺术作品和相关的美学思想,这对于史前岩画艺术和人类的早期审美活动来说,也不例外。

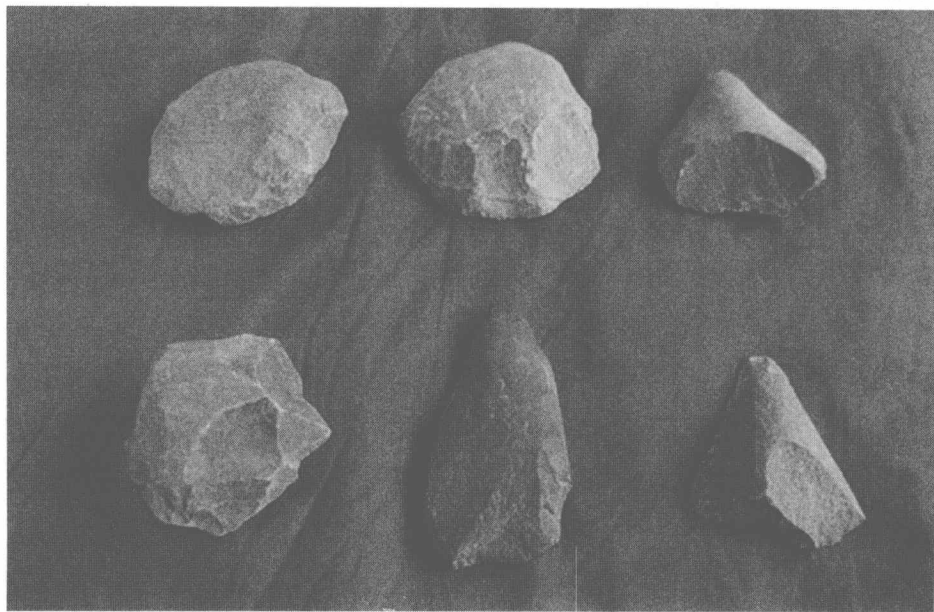
(一) 原始社会的生产力

原始岩画产生的物质基础是原始社会的生产力。众所周知,原始文化产生的源泉是原始社会的社会生活,在原始社会生活中,最根本的是原始社会的生产力状况和经济发展水平。原始社会的生产力状况与原始艺术的发生和发展有着

极为密切的关系。原始社会生产力水平低下，人们所从事的社会生产也十分有限，在从事艺术创作活动的过程中无论是题材还是形式，都受到当时生产力水平的制约，然而也正是由于这样一种特定的生产力状况，才产生了这一时期特定的艺术内容和特殊的艺术风格。原始社会极其低下的生产力(以打制石器、磨制石器工具为主)、生产关系(原始公有制)，极其艰苦恶劣的自然生存环境和原始的以狩猎为主、采集为辅的经济基础，决定了史前初民绘画工具的简陋低下。画笔为尖石器或木炭，颜料为天然的赤铁矿石粉或氧化锰矿石粉与动物油脂、



打制石器



岩画的起源
003



原始岩画内容简单朴素

动物血的混合物，并用动物的空心骨制成喷涂颜料用的吹管（相当于现代的喷笔、喷枪）。生产力的低下也同样决定了绘画载体的简单实用，没有纸和画布，就只好表现在洞穴岩壁与露天岩壁这类天然的载体上。由于受艺术技法的限制，原始岩画表现手法趋向简单朴素，多凭记忆作画，不使用透视法，故描绘的动物、人物多为剪影式的侧面像，形成了一种独特的自然原生态的整体风格，并出现了很多生动质朴的优秀作品。例如我国云南沧源岩画，是用木炭、尖锐的石器，配以红、黑、褐等天然矿物质颜料，刻绘在岩洞内壁或露天岩壁上的。

（二）人类自身的生命活动

原始岩画发生的总根源就是人类自身的生命活动。从宏观上去审视，原始初民生命活动最重要的两方面就是求生存与求繁衍。当初民同自然斗争时，往往希望用自己特有的想象能力去征服自然，以获得生存的勇气和力量，此时初民的生存欲望以及生产、生活活动就可能成为某些艺术门类产生的直接动因；当原始初民惊异地发现自身具有创造生命的伟大能量时，那种祈求生命繁衍的强烈欲望就成为原始雕刻以及绘画、舞蹈等



留在岩石上的大量符号表达了原始先民祈求神秘力量保护的愿望

艺术门类发生的深刻动因；当初民在艰险的困境中无以自拔、无法生存、无法繁衍时，那种祈求神秘的自然力量为之祛灾除难、繁衍生命的愿望，就成为巫术歌舞仪式以及图腾崇拜仪式中艺术因素发生的基本动因。总而言之，在促使原始艺术发生的众多因素中，人类的生命活动无疑是最根本的。生命虽然首先是“种”的生存与繁衍，但是作为“类”的存在物，人的生命活动又绝不仅仅是以自然本能的需要为旨归，它更是“类”的生命活动，即社会性的生命活动。岩画作为初民原始生命意识的显现形式，其创作本身已蕴含了社会主体意识的因子，生殖现象



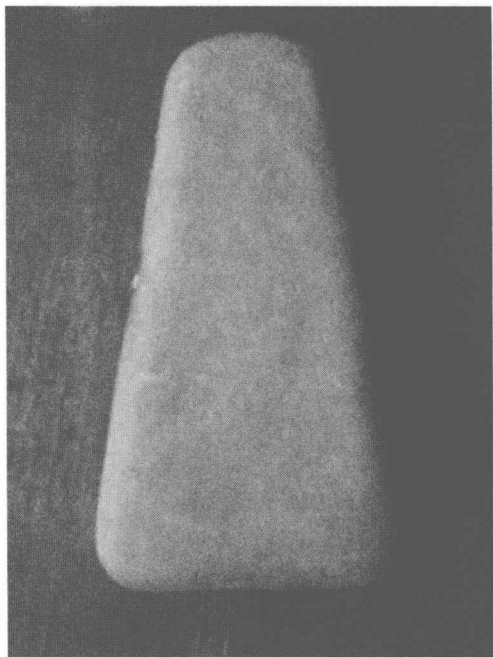
岩画呈现出一种原始古朴的风格

不仅关系到个人的生存，更关系到社会群体的存在和延续。因此，岩画实际上就是初民集体情感活动的表象。

(三) 初民审美意识的萌生

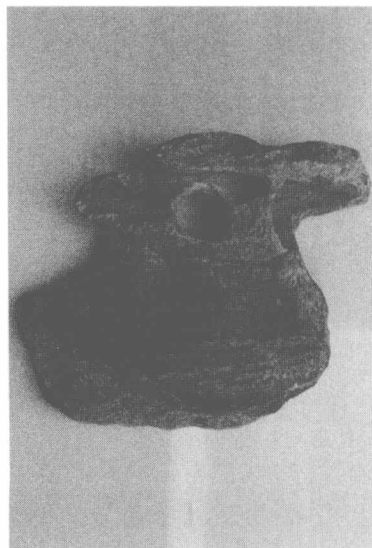
初民审美意识的萌生对原始岩画的发展有促进作用。普列汉诺夫在《论艺术》一书中曾说过：“人最初是从功利观点来观察事物和现象，只是后来才站到审美的观点上来看待它们。”低下的生产力和原始的生产活动、社会实践，以及原始人类所具有的原始思维的感性直解性，使处于人类童年时期的初民对世界充满了种种虚幻、神秘的猜测以及对大

打磨得十分光滑的石器

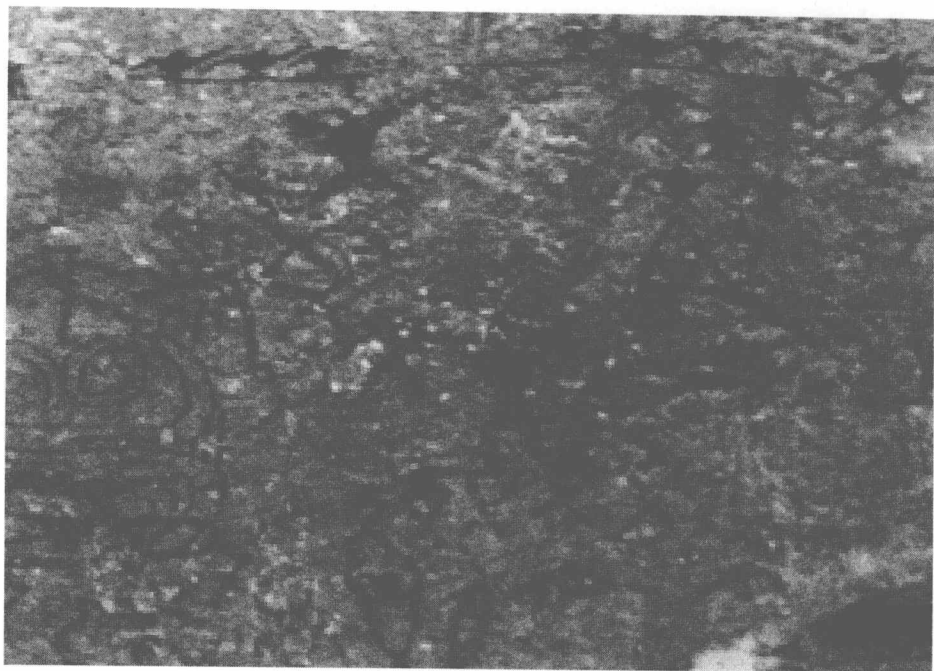


自然的崇拜心理，这种虔诚的崇拜心理状态，混杂着初民早期萌芽状态的审美意识和审美观念。这种萌芽状态下的早期审美意识和审美观念，源于人类在漫长的生产实践过程中对石、骨制器物外形的千万次推敲和狩猎生活中对动物的视觉印记。在对石器、骨器的长达几十、几百万年的外形加工中，器物外形的尖、薄、光滑以及三角形、圆形、球形、锥形等式样，不仅为初民所熟悉，并比较稳定地储存、积蓄在头脑中，通过一代一代人的积淀，更加丰富地继承下来，形成了最初的形式观念。起初审美的形式观念是和

骨制工艺品

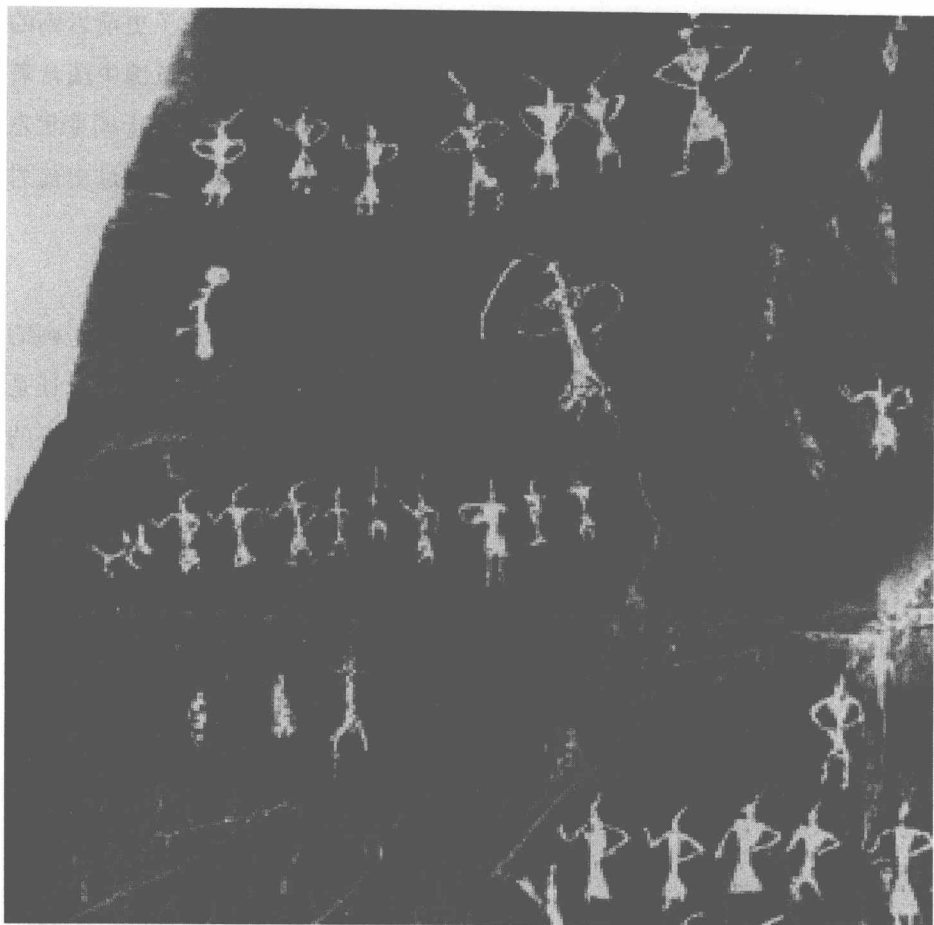


岩画的起源



原始岩画的内容脱离不了原始先民的日常生活

实用性紧密交织在一起的，史前岩画也伴随着或多或少的功利性，只有当出现某种完全失去实用性意义的器物，艺术的审美才可能独立突显出来，因此原始工具的外形培养了初民的形式观念，对以后包括原始岩画在内的造型艺术产生了形式观念上的影响。此外在惊险、紧张、刺激的狩猎活动中，无数次地面对奔跑着的动物生动优美的形象，给了原始艺术家们强烈的印象与记忆。当人们为了某种巫术目的去模仿动物形象时，由于是凭记忆作画，无形中对描绘对象非本质特征部分采取了扬弃，突出夸张了



原始岩画带有神秘的宗教观念色彩

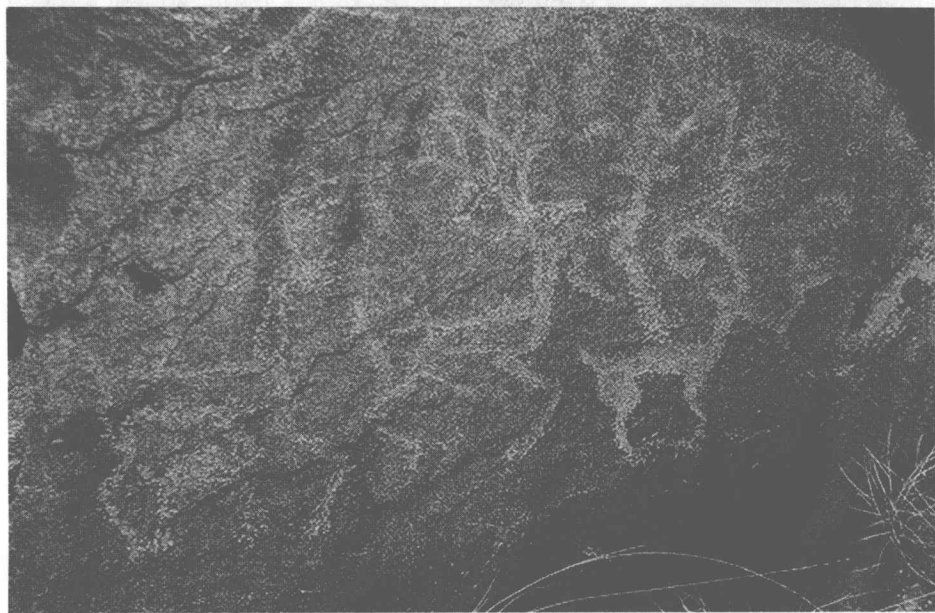
它们的本质特点,因此培养、锻炼了原始初民的形象概括能力。但这种早期的审美观念并不像我们今天的审美观念那么纯粹、完善,而是紧密地和当时有限的科学认识、原始宗教观念以及功利目的交织在一起,甚至带有一种接近天真的童心和浪漫主义的诗情。简练而强烈的线条,主观概括和略带夸张的稚拙造型,古

朴、大胆的色彩共同构成了史前岩画的神秘美感，在神秘的审美氛围中蕴含着原始的生命冲力。可以说，处于萌芽状态的早期审美意识曾经深深影响过史前岩画的形式美与造型。

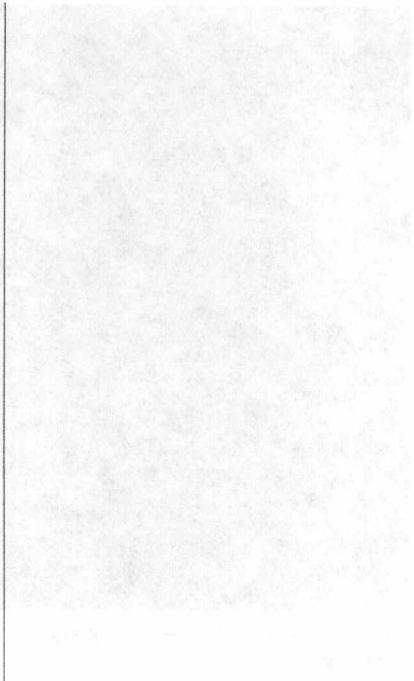
(四) 原始的思维方式

原始的思维方式决定了原始岩画的表现形式。无论是原始艺术的产生，还是原始宗教的出现，都取决于原始初民的思维方式。当代西方的理论家们都极为重视对原始思维方式的研究，他们一般都会把原始思维视为诗性思维。维柯即说：“诗性的智慧，这种异教世界的最初智慧，一开始就要用的玄学就不是现

原始先民用简练的线条勾勒出一幅幅造型古朴的图画



在学者们所用的那种理性抽象的玄学，而是一种感觉到的想象出的玄学，像这些原始人所用的。”原始思维出现于前语言、前逻辑的文化环境中，思维过程没有概念系统和逻辑体系的束缚，它完全建立在原始人类旺盛的生命感受力和幻想力的基础上，通过某种直观表象去领悟或暗示其他的意义，故称之为诗性思维或原始象征思维。万物有灵观念使原始人类认为天地万物都是相互联系的，他们在岩画创制过程中特别注重对这种神秘联系力量的表达，由此使原始岩画更接近人类的现实生活和生命本质。正是这样的原始象征思维，使原始岩画充满



牛首山原始岩画



岩画的起源