

展现人类5000年历史文明的大型文史知识
解密昨天发生的奇迹、玄机故事



世界文史
知识解密



亚洲史

精编图文双色版 Yazhou Shi

孙绍武/主编

远方出版社

引领读者进入精彩玄妙的知识世界 真实地感受奇妙的探索之旅

展 100年历史文明的大型文史知识
天发生的奇迹、玄机故事



世界文史
知识解密

亚洲史

精编图文双色版 Yazhou Shi

孙绍武/主编

远方出版社

引领读者进入精彩玄妙的知识世界 真实地感受奇妙的探索之旅

图书在版编目(CIP)数据

亚洲史/孙绍武主编. —呼和浩特:远方出版社,
2009. 6

(世界文史知识解密)

ISBN 978 - 7 - 80723 - 413 - 5

I. 亚… II. 孙… III. 亚洲 - 历史 - 通俗读物
IV. K300.9

中国版本图书馆 CIP 数据核字(2009)第 083671 号

世界文史知识解密

主 编 孙绍武

责任编辑 王 福

图书策划  腾飞工作室
☎15611907758

出版发行 远方出版社

社 址 呼和浩特市乌兰察布东路 666 号

电 话 0471 - 4919981(发行部)

邮 编 010010

印 刷 北京中创彩色印刷有限公司

开 本 710 × 1000 1/16

字 数 3000 千

印 张 345

版 次 2009 年 7 月第 1 版

印 次 2009 年 7 月第 1 次印刷

印 数 1 - 5000 套

书 号 ISBN 978 - 7 - 80723 - 413 - 5

定 价 480.00 元(全 15 册)



前言

盛世修史，传承后世。《世界文史知识解密》这套书的出版，是为生活在当代的人们大众打开的一扇世界窗户，对深入了解近现代世界史、弘扬爱国主义精神、繁荣社会主义文化、建设和谐社会，具有积极的意义。

纵观世界风云，无论文化和历史如何变迁，人们对现实生活的美好追求，渴望对现实世界的深层认识是不会变的。在百年前的世界里，欧美一些发达的资本主义国家和日本、俄国，先后进入了资本帝国主义阶段。列强瓜分和重新瓜分世界的斗争从来就没有停止过，而相对应的亚洲、非洲、拉丁美洲的广大地区，社会经济却比较落后，处处遭受列强的侵袭。这一切，都是不同的国家在不同的历史条件下长期演变的结果。

随着新时代的发展，各国之间又有了不同程度的变化和发展，尤以中国的异军突起为甚，在半个世纪的变革和发展道路上，发生了翻天覆地的巨变，走出了一条具有划时代意义的，属于中国特色的社会主义新道路。

面对世界各国政治、经济、文化的高度发展，人们在感喟世界日新月异变化的同时，也无不对那些曾为世界发展做出杰出贡献的政治、人物、军事、经济、教育、文化、社会、文明等发出惊叹，惊叹人类本身天才般的成就和历史无法抹灭的辉煌。

本套丛书，在综合参考国内外多种相关权威资料的前提下，精心编写，多角度、全方位地再现了波澜壮阔的世界今古文史画卷，为社会科学、历史研究和致力于了解世界、心怀世界的



中国当代人们留下了珍贵的现实资料，为进一步增进人们的爱国热情，提供了鲜活的教材，为弘扬民族优秀传统文化传统、推动社会主义文化的大发展大繁荣发挥独特作用。

本套丛书所选史料，在编辑上没有完全定格在某一特定的时间段，而是根据历史现实发展和人们所偏爱的内容而有所侧重地引导阅读。这些文稿，或详史之略、补史之缺，使我们了解表象背后的内幕细节，进一步丰富和充实已有的历史专题；或拾史之遗、匡史之谬，澄清某些记载的遗漏乃至错误，从而增进和完善世界文史的深层研究，具有较高的阅读价值、史料价值和收藏价值。

鉴于在史料收集整理中，编撰人员本身的立场观点等因素各有不同，对于史实的了解和认识也各有差异，对同一历史事件可能会有不同的记述，或讲述角度不同，或感情有所侧重，各有其一定的局限性，因此，我们在编选时采取“多闻阙疑，多说并存”的原则，对不同说法不强行划一，以供阅读者参酌辨别；仅就史料的真实性和文章叙述的精练，对部分入选稿件进行订正和删改。

《世界文史知识解密》的编选出版工作，得到了各有关方面的专家、学者、出版者等方面的大力支持和帮助，在此表示衷心的感谢！选编库存资料难度较大，加之时间仓促、经验不足，难免有疏漏和不当之处，敬请各位读者和相关领域的专家批评指正。

编者

2009年6月

目 录

第一章 史前的亚洲

- 古代和旧石器时代的文化..... 1
- 新石器时代的革命..... 3
- 东南亚农业的发端..... 6
- 东南亚的居民和古代君主国..... 7
- 马来亚、印度尼西亚和菲律宾..... 10
- 史前中国 11
- 朝鲜和日本 14

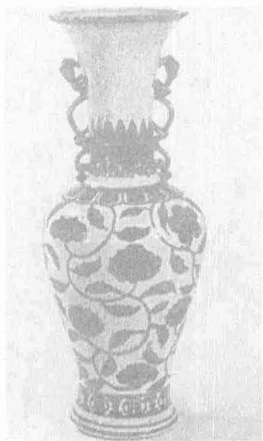
第二章 最初的文明

- 两河流域的最初文明 19
- 印度河流域文明 35
- 黄河流域的夏王朝 40

第三章 古印度文明

- 列国时期 43
- 孔雀帝国的兴衰 54
- 南印度和马杜赖城 65
- 锡兰 68
- 笈多王朝和戒日王帝国 70





第四章 古中国文明

- 商周时期的中国 73
 古代史上的剧变时期 83
 秦汉时期的中国 92

第五章 中世纪印度和东南亚

- 伊斯兰教对印度的早期影响 103
 德里苏丹国 104
 南印度 107
 伊斯兰教东扩 110
 非穆斯林的东南亚 113
 中世纪缅甸和泰国 114
 柬埔寨、老挝和越南 116
 马来亚、印度尼西亚和菲律宾 120

第六章 中国的辉煌时期

- 中国的再统一 123
 盛唐时期的长安 124
 文化的辉煌和政治的衰退 126
 宋朝的成就 128
 商业和文化 130
 帝都北京：明朝天下的核心 140



第七章 远古、古典和中世纪日本和朝鲜

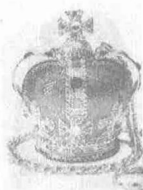
- 日本····· 143
- 与朝鲜的关系和筑坟者····· 145
- 与中国的关系····· 148
- 平安文化····· 157
- 对环境的压力····· 158
- 镰仓时代····· 160
- 足利时代的日本····· 162
- 日本的困难时期····· 163
- 朝鲜····· 164

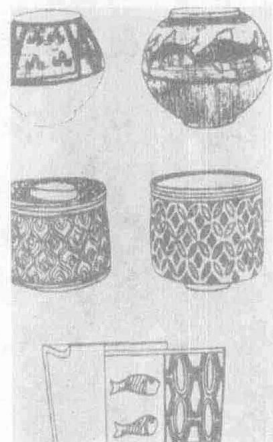
第八章 东方诸国的衰落

- 明末清初的中国····· 169
- 德川幕府统治下的日本····· 176
- 莫卧儿帝国····· 182
- 奥斯曼帝国的强盛与衰落····· 191

第九章 帝国主义在亚洲的胜利

- 帝国主义在亚洲和亚洲的反应····· 203
- 东南亚的殖民制度····· 205
- 内忧外困的中国····· 209
- 中国人和外国人彼此看对方····· 212
- 跻身列强的日本····· 215





衰退中的中国	220
混乱和军阀主义	230
殖民统治下的印度	234
印度民族主义的初期阶段	242
起 来	242
走近甘地	246

第十章 争夺亚洲

东南亚的殖民主义	249
印度走向独立	256
1920 到 1941 年的日本	260
日本的军国主义	261
军人影响的增长	262
中国战局	266
日本挺进太平洋和东南亚	270
缅甸和印度	274

第十一章 日本复兴和中国革命

日本的复兴	277
东京和现代世界	286
革命中的中国	290
江青和四人帮	301
毛泽东之后的中国	302

第十二章 南亚 独立、政治分裂和发展

分裂和独立	307
孟加拉国和巴基斯坦	313

阿富汗·····	317
斯里兰卡·····	318
独立后的印度·····	320
印度和南亚的成就和不足·····	330

第十三章 21 世纪初的亚洲

污 染·····	339
城市化·····	341
经济增长率·····	346
21 世纪的亚洲科技格局 ·····	348
传统在现代亚洲的地位·····	354



第一章 史前的亚洲



古代和旧石器时代的文化

人类的直系祖先看来肯定是大约 300 万年前在东非首先进化而成的，又经过大约 100 万年或更长时间后，这些被称为直立人的比现代人稍矮、直立行走、会用火和制造粗糙石器的人，已经扩张到了亚洲和欧洲。亚洲直立人的证据最早于 1891 年在爪哇（今属印度尼西亚）、稍后于 1927 年在北京附近发现，分别被称为爪哇人和北京人，两者的年代均为公元前 50 万年左右，尽管其他一些发现物似乎说明这些人在 150 万年前就已经广泛分布在亚洲了。后来，直立人遗存物又在中国西南部的云南和西北部的西安附近发现，其年代前者约 100 万年前，后者公元前 60 万年左右。大约在公元前 30 万年后，直立人与后来的类人动物融合。考虑到从那时以来的时间跨度和人种的混合，把这些生物看成古亚洲人的祖先而非整个现代人的祖先是不相宜的。他们制作带刃的石斧，大概是用于砍柴、削刮和挖掘。他们很可能是食人者，或者至少在某些仪式上吃他们同类死后的大脑和骨髓。

从散布在亚洲、非洲和远抵不列颠的欧洲许多地方发掘出的直立人制造的手持石斧惊人地相似，外观相差无几。大约在公元前 15 万年后，一个叫做尼安德特人的新人种（名称取自德国尼安德特河谷，那里发现了这种人的第一处遗存物）兴起并在旧世界欧亚大陆和非洲取得优势。

在最后一个冰河时期，约公元前 70000 至公元前 20000 年间，直立人的主要后继者尼安德特人逐渐被我们称之为智人的现代人取代；从那以后，智人已经成为地球上惟一的人类居民。智人的不同分支之间的肉体差异相对较小，主



要显现在肤色的深浅和其他一些外表特质如毛发的颜色和纹理、体毛的多少及次要面部特征上。由于这些次要特质极少能在死亡很久后仍可辨别，我们无法知道这些细微的人种差别是何时出现的。很可能，一直生活在日照强的炎热地带的人保留了大概是人类的原始肤色——可保护皮肤抵御骄阳暴晒的暗色——而长期生活在较冷或多云地方的人则慢慢演化出浅肤色，以最大限度发挥阳光对身体的有益作用，特别是合成维生素 D。

直到不久前，非洲、亚洲和欧洲——旧世界的这些地区之间仅有狭窄水面（博斯普鲁斯海峡和苏伊士湾），因而有时称为“世界岛”——彼此隔离主要是因为相距遥远及它们之间的沙漠和高山。大约自公元前 20 万年起，我们现在看到的欧洲、非洲和亚洲人之间的肉体差别开始慢慢出现。这些差别，包括很多次级人群如最初来自东亚的因努伊特人（即爱斯基摩人）和美洲印第安人的差别，产生于杂交和相互隔绝的地域差异。肉体的进化与人类的任何时间尺度相比是一个极为缓慢的过程，对每个主要种群来说，当代人与生活在刚刚有历史纪录的时代的人之间没有可辨识的差别。例如，保存完好的公元前 25000 年的埃及人或公元前 2 世纪汉代中国人的遗体，都无法与当代埃及人或中国人区分开来；而且在很多方面，包括作为证据的皮肤和毛发颜色、牙齿和骨骼结构、重要器官、脑容量等等，也无法与任何现代人区分开来。几乎可以肯定，对于生活在公元前 10000 年或更早的人，情形也必定如此。

我们无需关心漫长旧石器时代早期文化几乎同样缓慢的演变细节——人们如何生活及他们做了哪些创造。旧石器时代从大约 100 万年前或更早时开始，持续到约公元前 25000 年。在这个时期，人逐渐学会了使用火，搭建蔽身处或利用洞穴，用兽皮或毛做衣；他们慢慢改进了他们的石制工具，提高了捕猎的效率，造出了带石质尖头的矛枪。但是，公元前 30000 年后不久，进步的速度开始加快，这可能是最后一次冰河的推进及随后的撤退所促成。在曾经位于公元前 28000 年到前 10000 年间冰河边缘地带的西班牙北部和法国南部发现的优美动人的石窟画，见证了这些壁画创作者的技艺和艺术想象力，以及当时高度完善的社会组织。北非、中东和季风亚洲在同一时期较晚阶段的岩画和石窟画，证明这些地方的发展是相似的。在此时期或之前，智人已经从旧世界迁徙到美洲和澳大利亚。在新大陆发现的最早遗存物属于公元前 20000 年前后，但有足够理由认为，人类在公元前 40000 年或更早就可能踏冰越过了亚洲最东端与今阿拉斯加之间的白令海峡，

又几乎同时从亚洲大陆通过当时可能是完整的陆桥而抵达澳大利亚。

随着冰河自约公元前 20000 年开始最后一次从欧洲和亚洲撤退，到约公元前 3000 年抵达当前地域，森林缓慢地取代了冰层及其边缘无树苔原。旧石器时代人捕食的猎物，如多毛猛犸，也向北迁移或濒临灭绝。环境的这些根本性改变，要求人类做出根本性调整，就像冰层推进时必须做相应的调整一样。有些群体发展出在森林中狩猎的新技术，包括弓和箭；另一些迁到沿海，主要靠鱼及甲壳类动物为生，发明了新的或改进了旧工具，如主要用骨做的缝合用的针和鱼钩。但意义远为深长而且更迅速的变化，开始在以我们现在称为近东或西南亚的地区为中心的较干燥的地方发生了。



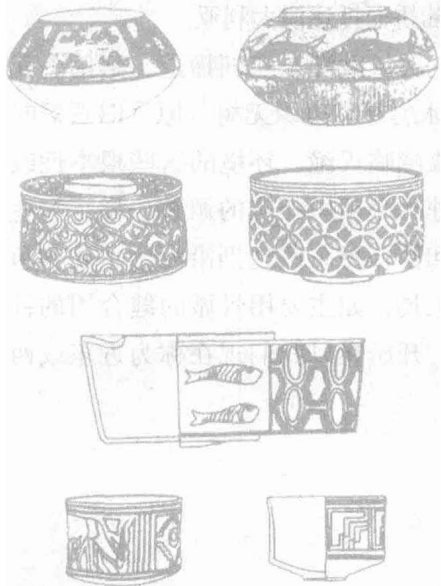
新石器时代的革命

新石器 这个称谓有点用词不当，因为它字面上意味着精致石器的迅速改进或新品种的大量涌现。但是，虽然石制工具继续大量制造，但骨骼和粘土的使用已经日益增多，而到这一时代的晚期已开始用金属制造工具和武器了。

革命 革命一词用于农业的发端较为合适，因为农业首次使得能够建立永久性大村落、大量增加人口、积累剩余产品、随之又出现了书写的需要（部分目的是保存记录）、诞生了第一批真正意义上的城市，而带有拉丁语、希腊语和梵语词根的文明一词也应运而生。大约从公元前 10000 年到前 4000 年的几千年间（与旧石器时代难以察觉的发展速度相比，这是极其短暂的一段时间），我们称之为现代文明的大多数要素都已浮现。

到公元前 3000 年前，美索不达米亚和印度河流域的古代城市已经有了官吏、收税员、祭司、金属制造工、文牍员、学校、住房及交通问题以及现代城市的几乎所有特征。圣经的《旧约·传道书》在约公元前 200 年就讲了一个我们今天可能发生共鸣的见解：“日光之下，并无新事。岂有一件事人能指着说这是新的？哪知，在我们以前的世代，早已有了。”这实际上是一个亚洲色彩极浓的见解。我们现在如此清醒意识到的变化其实是建立在仅仅两个世纪前由蒸汽机发端而在 20 世纪下半叶大大加速进步的新技术之上的。但是，人类、人类社会和他们的问题，则从大约 5000 年前建立第一批城市以来并无多大改变。





新石器时代农业和城镇建设的革命性变化，改变了卷入其中的一切人的生活。

这一变化是在几千年的时间内完成的，它首先发生在近东，然后扩大到旧世界的其余部分；东亚以及更晚在墨西哥和秘鲁的类似变化可能是彼此独立的。新石器时代指的是一个发展阶段，它在西欧和世界其余部分的大多数地区来得较晚；澳大利亚和热带雨林等孤立地区，在18世纪后遭受现代西方人入侵时还停留在旧石器时代。

考古证据表明，稳定农业的最早发源地有两个：美索不达米亚的底格里斯河—幼发拉底河流域低地周围的西南亚高地和

东南亚大陆部分沿海及近海区。安纳托利亚（现属土耳其）南部、巴勒斯坦和叙利亚、伊拉克北部及伊朗西部，都发现了古代村落的明确证据。这些半干旱地区，冬季有一定雨量，干草原上生长着多种禾草，其中就有小麦和大麦的野生原种。这里还发现了约公元前10000年新石器时代早期的锯齿状石镰刀，上面还能看出割这种带谷穗的草留下的光泽。稍晚年代的小量储藏谷物也被发现。从野外采集禾草或籽粒，到把它们种植在平整过的土地上并照管它们直到收获，这必然是一个漫长的适应过程，一开始大概只是偶尔为之。单独种植所需要的谷类作物的土地显然能提供远远高于野外采集的产量，但这些土地却要求仔细的管理，因而通常需要在有水源的固定地方建立永久性的农业村落。公元前10000年后不久就出现了石臼，说明那时已将谷粒碾碎（磨成粉），这有助于维持当时已经开始增长到超过狩猎和采集所能供养的人口。

到约公元前7000年，出现了许多大的谷物储藏窖，以及用于储存谷物、运水和存水的粘土罐。到这时，栽培的小麦、大麦和豆类肯定已经进化成比其野生原种更高产的品种，这可能是种植者悉心选择的结果。绵羊、山羊和犬已经驯化，不再是猎物或狩猎帮手。一千年以后，牛和猪也进入驯化动物之列。有关这一发展过程可信的明确记录已经在近东很多地方找到，其中包括巴勒斯坦南部的杰里科、安纳托利亚南部的卡幼努和加泰土丘、伊拉克北部的杰尔莫和

伊朗西部的哈苏纳和阿里库什等等。

到约公元前 4000 年或稍早，农业技术已足够发达，人口也足够庞大，使得有可能扩张到底格里斯河 - 幼发拉底河低地的周围地区以及后来再到今巴基斯坦境内的印度河流域，而后者是模仿伊朗东部和阿富汗的古农业居留地建立的。所有这些地区，包括美索不达米亚，大多为沙漠或半沙漠，仅伊朗有少量分散的宜人绿洲。但是，那里的河流洪泛区因有肥沃的冲积土壤和很长的高温生长期，只要能用可控灌溉体系合理供水，则是潜在的高产地。底格里斯河 - 幼发拉底河及印度河，因雨水和山区融雪水的流入而易发季节性泛滥。这种泛滥的破坏作用必须加以控制，持久稳定的农业才有可能。排水问题也必须解决，尤其是底格里斯河 - 幼发拉底河下游地区，因两河在那里会合并通过原本是潮湿三角洲的地方一起注入波斯湾。

大约同时，下埃及也需要解决灌溉技术问题。公元前 4000 年后不久，底格里斯河 - 幼发拉底河会合处及尼罗河下游的乡村开始扩大成小城市。尼罗河下游的古城遗址已经被淤泥埋没，我们无从得知它们的名字或位置。但在美索不达米亚，可能比埃及略早，这些首批真正的城市包括了吾珥、尼普尔、乌鲁克和埃利都。它们的名字在保存在粘土片上的世界最早书面文字中都有记载。

新石器时代的革命随着金属加工的发达及青铜工具和武器（这是不幸的）的生产而完成。不论是新世界还是旧世界，铜是最早得到加工的金属，因为有时能在地表上找到纯铜，而且不必精炼和熔化，就能敲打成相当固定的形状，尽管它不能形成锐利刀刃而主要用于装饰。约公元前 4000 年，在美索不达米亚，将铜与锡和铅按不同比例混合的持续试验，生产了较硬因而可形成并保持刀刃的青铜。但应该记住，是农业剩余产品使得这种劳动分工成为可能，使一些人得以从事非农耕的职业，有更多空闲时间进行试验和完善手工业技艺，包括金属的熔炼和加工。耕作农田，砍伐树木，建设城镇，都要求有更好的工具，这对文明的发展产生了进一步的刺激。

可能是通过贸易媒介，农业和灌溉技术从美索不达米亚和伊朗西部向东传播，最晚到公元前 3500 年，这两类技术已经在伊朗东部、阿富汗、俾路支及印度河流域边缘的很多地方得到充分发展，尽管新近确定古代原始农业村落的年代约为公元前 7500 年。到公元前 3000 年或更早，灌溉农业已在印度河及其主要支流的洪泛区完全确立，那里出现了季风亚洲由新石器时代乡村和小镇发展



而成的真正的城市。印度河流域的主要农作物是小麦，大概是从西南亚引进的经过栽培的品系而非野生原种。



东南亚农业的发端

水稻几乎肯定原产于东南亚，它原本是孟加拉湾海滨或印度支那半岛几条大河流域的一种湿地植物。可能事出偶然，迄今在东南亚发掘的遗址表明，泰国北部和中部及越南北部是古农业丛集之处，后来的发掘表明，农业发端于河谷边缘的高地，而在海滨及近海地区，则除了采集和最初的种植外，还补充以捕鱼和在固定水域捕捞甲壳类动物。有理由认为，这个有着无间断生长期和充足雨量、拥有野生原始水稻和多种热带块根作物及木本作物的地区，应该最早完成了从野外采集文化到田间种植管理文化的过渡。

东南亚古代农业的发展大概以容易种植的块根作物为主体，因为在热带气候条件下只需把切片埋入地下即可。芋头和山药至今仍以这种方式在整个东南亚种植，而且能用最少劳动获得丰厚产量。但迄今未能找到它们古代起源的有力证据，更不用说确定年代了。水稻大概也是在这个地区的某处最早获得人工培植，但证据同样不完整且令人困惑。一切有机物在湿热气候下迅速腐烂，在1000年的长时间里，除了石头、金属，也许还有些骨骼和火烧后偶尔留下的木炭碎屑，其他任何东西都无法幸存。

现有的证据表明，大约到公元前8000年，或者可能与近东一样早，一个叫做和平文化的新石器时代晚期文化已经在现在的越南北部发展。这一文化留下的石制工具和其他遗存物说明，从野外采集到拥有永久性固定村落的原始农业的过渡已经完成，不过部分村落还要依靠甲壳类动物。对较晚的泰国北部遗址的了解较多，但同样由于潮湿地区有机物的腐败，年代确定仍极困难。目前对定居水稻农业的起始和首批青铜器估计的年代在公元前4500年到公元前2000年之间。少数几样得以认证的食品遗物究竟代表着采集品种抑或栽培品种，对此仍有争论，这其中就有以压痕形态出现在从最古老地层发掘出来的已变硬的粘土罐中的稻米。鸡和猪、青铜工具和武器等的遗存物，还有在一个遗址上发现的大墓地，都肯定是农业支持了数量如此巨大、技术如此先进的人群。

东南亚其他地方的遗址和与其关系密切的中国南部的遗址，有可能提供更坚实的证据。水稻农业在中国南部很多地方可能与东南亚任何地方一样古老。爪哇岛和邻近的苏门答腊岛（两地今均属印度尼西亚）部分地区的极肥沃火山土壤，有力地支撑了古代农业的起步。猪（不是那些分布更广的野猪）和鸡（最初的原鸡）都是东南亚大陆区土生土长的动物，也几乎肯定是在东南亚首先驯养成功。它们与同为原产东南亚并首先在东南亚驯养成功的水牛一道，从东南亚向西传到印度、美索不达米亚和欧洲，向北传到中国、朝鲜和日本。

其他证据显示，小米可能是东南亚第一种实际栽培的谷类作物。稻米可从野外采集，以补充在热带生长较易且产量较高的块根作物。小米不是本地的，而是从中国西北部或中亚引进的，因而只能由人工种植。作为一种旱地作物或类似小麦的干草原禾草作物，小米更适于种在高原或地势较高的地块而非洪泛区。这可能有助于解释迄今发现的东南亚最早的农业遗址何以都在这类地方。显然，一直要到公元前1000年前后，在可控灌溉技术获得发展、洪水受到防范以及水稻上升为最优势作物后，农民才开始越来越多地占据并日益集中在较低的河谷和三角洲。从那以后，这些地方成为主要农业区。早先，水稻可能曾经侵入块根作物栽培地但被视为杂草，后来认识了它的潜力才加以栽培。而此前，块根作物芋头大概在整个农业中占优势，因为它是一种喜水作物，在那些每个雨季都形成积水浅坑洼的高地最先栽培成功。

有关性别在史前时代的作用的证据非常少。在季风亚洲，同其他地方一样，社会看来也是从母权制开始的，仅当物质福利比较普遍，肉体力量起重要作用的情况下，它才被父权制取代（东南亚除外）。妇女看来是农业劳动的先驱，播种和田间管理都靠她们，男人则出外狩猎和采集。在东南亚，原始母权制模式一直保留到今天。



东南亚的居民和古代君主国

东南亚大多数现代居民最初来自今日中国的地域，主要是中国南部，也许还有西藏，后来又有少数来自印度。这些迁徙可能开始于比新石器时代更早的数千年前。迁徙者可能与更早的东南亚居民或其他种族通婚，其中甚至包括来