

读图时代 | 收藏中国



◎良泥筑佳壶，巧手出神品。紫砂八百年，演绎一出人与壶的传奇。紫砂壶，因茶而生，是泥与火的艺术；因人而贵，是雅与俗的交集。紫砂壶集壶艺、诗词、书画、篆刻于一体，是极具观赏价值和收藏价值的艺术品。



# 紫砂壶集成

古月◎编著



湖南美术出版社

读图时代

# 紫砂壶集成

◎ 古月 编著



湖南美术出版社

## 图书在版编目(CIP)数据

紫砂壶集成 / 古月编著. —长沙: 湖南美术出版社, 2010.6

ISBN 978-7-5356-3717-8

I. ①紫… II. ①古… III. ①紫砂陶—陶瓷茶具—简介—中国 IV. ①K876.3

中国版本图书馆CIP数据核字(2010)第108731号

## 紫砂壶集成

---

编 著: 古 月

责任编辑: 李 坚 杜作波

出版发行: 湖南美术出版社

(长沙市东二环一段622号)

印 刷: 长沙湘诚印刷有限公司

(长沙市开福区伍家岭新码头95号)

经 销: 湖南省新华书店

版 次: 2010年7月第1版第1次印刷

开 本: 889×1194 1/16

印 张: 10.5

字 数: 150千字

书 号: ISBN 978-7-5356-3717-8

定 价: 39.80元

【版权所有, 请勿翻印、转载】

邮购电话: 0731-84787105 邮编: 410016

网址: <http://www.arts-press.com>

电子邮箱: [market@arts-press.com](mailto:market@arts-press.com)

如有倒装、破损、少页等印装质量问题, 请与印刷厂联系调换。

联系电话: 0731-84363767

## 前言

中国是茶的故乡，在源远流长的茶文化历史中，品茶逐渐演变为一件雅事，雅事必需雅器，因此人们在经过石器、金属器、瓷器、陶器的不同阶段后，将目光锁定在了紫砂壶这一特殊器具上。紫砂壶作为茶具的独特之处在于它具有良好的宜茶性等诸多优点。“人间珠玉安足取，不如阳羨溪头一丸土”是清代诗人、画家汪文柏在《陶器行赠陈鸣远》一诗中对紫砂壶的盛赞。除了上述盛赞，紫砂壶更享有“能与黄金争价，与日趋华”的美誉。

从元明之际紫砂壶与茶结下不解之缘开始，宜兴的紫砂产业便日渐繁盛，最终发展为一种文化，一种符号，一种代表着中华民族无上智慧的窑火艺术。紫砂壶在八百年的发展过程中，从粗陶糙器发展为名玩雅器，将中国古典文化的精髓统统融入自身，更引得无数文人墨客沉溺其中，使其成为集诗词、书法、篆刻、绘画、窑火艺术为一体的独特文化体系，为传播中国传统文化作出了贡献。

这本《紫砂壶集成》是编者在收集了大量文字史料、图片素材的基础上，经过严谨分析、整理，精心编写的，目的在于梳理紫砂文化发展的脉络，为紫砂收藏爱好者提供紫砂壶收藏入门的基础知识，弘扬紫砂文化。全书分为八章，从陶都宜兴的历史渊源说起，详细介绍了紫砂壶起源、发展流程、用料、制作工艺、造型式样、装饰方法、名家名壶、收藏鉴赏等方面的知识，较完整地收录了近现代制壶名家的相关资料，具有很高的实用价值。此外，全书配以近400幅实物图片，以图说的形式展现了中国紫砂壶文化起伏跌宕的发展过程。由于时间仓促，编者水平有限，书中如有疏漏之处，敬请方家不吝赐教，批评指正。



第一章

千年陶都

1

宜兴概况.....2

历史渊源.....2

风景名胜.....3

宜兴陶起源.....8

原始社会时期.....8

奴隶社会时期.....9

封建社会时期.....10

古窑旧址.....12

小窑墩遗址.....12

涧深龙窑遗址.....12

真武殿窑群遗址.....13

羊角山古龙窑遗址.....13

筱王村古窑群遗址.....14

前墅龙窑.....14

前进龙窑遗址.....14

宜兴陶器.....15

紫砂陶器.....15



第二章

紫砂壶的  
历史

19

紫砂壶的诞生.....20

始陶异僧.....20

金山寺僧创壶.....20

供春制壶.....21

紫砂壶的发展历程.....22

宋元时期.....22

明代.....23

清代.....23

民国时期.....24

现当代阶段.....25

<b>紫砂壶不同时期的艺术风格</b> .....	26
草创期 .....	26
第一期 .....	26
第二期 .....	27
第三期 .....	27
第四期 .....	28
第五期 .....	28

### 第三章 紫砂壶的 制作原料 29

<b>紫砂泥的种类</b> .....	30
紫泥 .....	30
朱泥 .....	30
绿泥 .....	31
夹泥 .....	31
<b>紫砂泥的开采</b> .....	32
明掘 .....	32
暗掘 .....	33
现代化机械开采 .....	34
<b>紫砂泥的性能</b> .....	35
化学成分 .....	35
物理结构 .....	35
<b>紫砂泥的加工配料</b> .....	36
紫砂泥的加工 .....	36
紫砂泥的配色 .....	38

### 第四章 紫砂壶的 成型工艺 39

<b>紫砂壶成型工具</b> .....	40
木拍子 .....	40
木搭子 .....	40
竹拍子 .....	41
挖嘴刀 .....	41
矩车 .....	41
矩底 .....	41
尖刀 .....	41
镑皱刀 .....	42
线梗 .....	42
明针 .....	42
泥扞尺 .....	42
复只、勒只、篦只 .....	43
铜管 .....	43
独个 .....	43
水笔帚 .....	44
顶柱 .....	44
元盖石 .....	44
木转轮 .....	44



紫砂壶成型手法 .....45

“拍身筒成型法” ..... 45

“镶身筒成型法” ..... 51

石膏模型成型法 ..... 54

紫砂壶烧制手法 .....55

龙窑 ..... 55

倒焰窑 ..... 56

隧道窑 ..... 57

电窑 ..... 58

第五章

紫砂壶的  
造型工艺

59

紫砂壶的结构 .....60

壶体 ..... 60

壶盖 ..... 61

壶嘴 ..... 62

壶把 ..... 63

器足 ..... 65



紫砂壶的基本壶式 .....66

花货 ..... 66

光货 ..... 67

筋囊货 ..... 68

紫砂壶的特殊壶式 .....69

曼生壶 ..... 69

其他特殊壶式 ..... 75

第六章

紫砂壶的  
装饰工艺

77

普通装饰法 .....78

线条装饰 ..... 78

刻画装饰 ..... 80

彩釉装饰 ..... 81

泥绘装饰 ..... 81

印贴装饰 ..... 82

描金装饰 ..... 83

绞泥装饰 ..... 83

镶嵌装饰 ..... 84

特殊装饰法 .....86

雕漆装饰 ..... 86

镂雕装饰 ..... 86

包金银铜装饰 ..... 87

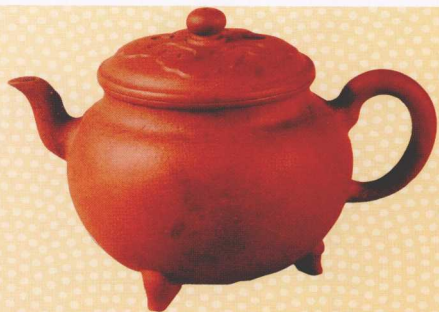
包锡装饰 ..... 87

铺砂 ..... 88

抛光 ..... 88

第七章  
制壶名家  
与专著

89



制壶名家.....90

四名家.....90

时大彬.....90

李茂林.....92

李仲芳.....92

徐友泉.....92

陈仲美.....93

沈君用.....93

项圣思.....94

惠孟臣.....94

明代其他名家.....95

陈鸣远.....95

惠逸公.....96

杨氏兄妹.....96

邵大亨.....97

黄玉麟.....97

清代其他名家.....98

程寿珍.....99

陈光明.....99

俞国良.....100

范大生.....100

张兰舟.....101

冯桂林.....101

汪宝根.....102

民国时期的其他名家.....102

任淦庭.....103

吴云根.....103

裴石民.....104

王寅春.....104

朱可心.....105

顾景舟.....106

蒋蓉.....107

王石耕.....108

徐汉棠.....108

王三大.....109

顾道荣.....109

李昌鸿.....110

徐秀棠.....111

倪顺生.....112

李碧芳.....112

高海庚.....113

高丽君.....113

谭泉海.....114

王小龙.....114

许成权.....115

吕尧臣.....115

谢曼伦.....116

储立之.....117

何道洪.....117

周桂珍.....118

汪寅仙.....118

束旦生.....119

鲍仲梅.....119

毛国强.....119

顾绍培.....120





鲍志强 .....	121
施小马 .....	121
储集泉 .....	122
江建翔 .....	122
葛陶中 .....	123
王奋良 .....	123
范伟强 .....	124
许学军 .....	124
吴利群 .....	124
近现代其他名家 .....	125

**论壶专著 .....**126

《阳羨茗壶系》 .....	126
《阳羨名陶录》 .....	126
《景德镇陶录》 .....	127
《茗壶图录》 .....	127
《宜兴陶器概要》 .....	128
《阳羨紫砂图考》 .....	128
《紫砂陶器造型》 .....	128
《宜兴陶艺》 .....	129
《中国陶瓷·宜兴紫砂》 .....	129
《宜兴陶器》 .....	129
《紫砂春秋》 .....	129
《宜兴紫砂珍赏》 .....	130
《中国紫砂茗壶珍赏》 .....	130



第八章

紫砂壶鉴赏与收藏

131

**紫砂壶鉴赏要素 .....**132

紫砂壶的等级 .....	132
紫砂壶鉴赏六字诀 .....	133
印款与刻款 .....	136

**紫砂壶断代鉴定 .....**138

紫砂壶壶式的断代鉴定 .....	138
紫砂壶装饰的断代鉴定 .....	139
紫砂壶款识的断代鉴定 .....	140

**紫砂壶的作假 .....**142

紫砂壶的作伪与做旧 .....	142
紫砂壶作假的鉴别 .....	143

**紫砂壶的收藏 .....**146

名款紫砂壶 .....	146
无名款古壶 .....	146
传统紫砂壶 .....	146
斋堂号署款 .....	148
店号壶 .....	148
墨宝壶与纪念壶 .....	149
“文革壶” .....	149

**紫砂壶的选购与保养 .....**151

紫砂壶的选购 .....	151
紫砂壶的保养 .....	152
紫砂壶的存放 .....	155

第  
一  
章

千年陶都

宜兴这座历史文化名城历经千年，现已发展为  
一座以制陶业为主，多种工业共同发展的现代旅游  
城市。



# 宜兴概况

宜兴地处江南，历史悠久，物产丰盈，自古以来便是有名的“鱼米之乡”。深厚的文化底蕴，秀美的山水，孕育了一代又一代宜兴人，创造了灿烂辉煌的陶文化。

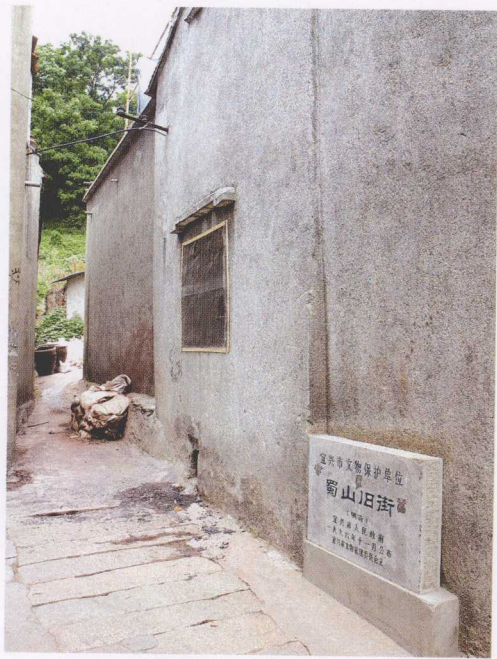
## 历史渊源

江苏省宜兴市简称宜，是一座具有两千多年城建史和七千多年制陶史的文化名城，有“千年陶都”之称。

早在新石器时代，古宜兴地区就有人类活动的痕迹，但宜兴正式建城却要下推到春秋时期。春秋时期，宜兴因溪得名荆溪邑，归属于吴。周元王四年（前472），吴灭属越。周显王三十六年（前333），越灭属楚。秦始皇二十五年（前222），秦灭楚，次年改荆溪为阳羨县，属会稽郡。

从秦代开始，历经汉代、三国时期，直到西晋初年，除了建制和隶属有过变更外，阳羨之名一直沿用了五百多年。晋惠帝永兴元年（304），为表彰周玘三兴义兵、平定江南之功，阳羨县改置义兴郡，下辖阳羨、国山、临津、永世、平陵、义乡六县。随后，义兴郡之名沿用了两百多年。隋文帝开皇九年（589），废郡，将阳羨、国山、临津、义乡四县合并为义兴县，属常州。

唐武德二年（619），义兴县分置为阳羨、临津二县，属鹅州。唐武德八年（625），阳羨、临津二县又被合并为义兴县，从此沿用了三百五十多年。宋太平兴国元年（976）为避宋太宗讳，改义兴县为宜兴县，仍属常州。南宋时，



● 宜兴蜀山旧街

改宜兴县为南兴军。元代，又先后改为宜兴府、宜兴州，属常州路。明复称宜兴县，属常州府。清雍正三年（1725），宜兴县分为宜兴、荆溪二县。

民国元年（1912）荆溪县并入宜兴县。1914至1927年，宜兴县属苏常道。1949年该县属苏南行署区常州专区，1953年划属江苏省苏州专区，1956年属镇江专区，1967年改称镇江地区，1983年划属无锡市，1988年撤销宜兴县，改设宜兴市（县级市），沿用至今。

## ● 风景名胜 ●

宜兴位于江苏省南部，濒临太湖，地处经济发达的长江三角洲中心地带，与浙江省、安徽省交界，是中国优秀旅游城市之一，自古就享有“阳羨山水甲江南”之誉，素以“陶的古都、茶的绿洲、洞的世界、竹的海洋”享誉海内外，是中国著名的太湖风景区的重要组成部分。

宜兴属亚热带季风气候，全年温和湿润，四季分明，雨量充沛，日照充足，土地肥沃，湖泊密布，盛产大米、毛竹、茶叶、溪蟹和太湖鱼虾，是江南著名的“鱼米之乡”。宜兴境内既有险山秀水，也有平原丘陵。自古以来，宜兴就以秀美的山川、富饶的物产、众多的文物古迹而闻名。宜兴的水乡风光、茶山、



● 宜兴蠡湖风光

竹海、溶洞久负盛名，而紫砂壶更使宜兴声名远播。得天独厚的自然条件使宜兴成为全国著名的旅游胜地及制陶胜地。

陶文化是宜兴城市和旅游的名片。在历史上，宜兴制陶已有七千多年的历史，该地的制陶业从古到今一直非常发达。根据骆驼墩史前文化考古发现，早在七千三百多年前，宜兴就有制坯烧陶的历史。七千多年来，宜兴人创造了灿烂辉煌的陶文化和巧夺天工的陶瓷艺术，为宜兴赢得了“陶都”的美誉。宜兴陶瓷以紫砂陶、精陶、均陶、彩陶、青瓷“五朵金花”享誉世界，尤其是紫砂陶中的紫砂壶堪称世界一绝。因此，现代宜兴开辟了以陶文化为主题的旅游专线，陶文化游吸引了众多的中外游客。馆藏丰富的中国宜兴陶瓷博物馆是宜兴陶文化游的主要景点，也是完美展现宜兴陶文化的最佳舞台。



● 宜兴街头随处可见运送紫砂器的人



● 宜兴水乡风光



● 宜兴河道中运送紫砂器的驳船

在宜兴丁山、蜀山、汤渡的河道中停泊着各种装载紫砂器的驳船。驳船是宜兴陶文化的一道风景线，是紫砂器对外运输的主力。

宜兴是中国产茶的名区和久负盛名的古茶区，也是目前江苏省最大的茶叶产区。早在三国时期，宜兴所产的“国山苑茶”，就已经享誉江南，唐代更以“阳羡唐贡茶”名扬天下。宜兴气候温和湿润，四季分明，生长着品种繁多的宜兴茶。宜兴茶的著名品种包括“阳羡雪芽”、



● 宜兴的采茶工人正在“防霜扇”下采摘春茶

“荆溪云片”、“善卷春月”、“竹海金茗”、“盛道寿眉”、宜兴红茶等，其中尤以“阳羡雪芽”最为有名。此茶被茶圣陆羽称为“芳香冠世产，可以上供朝廷”，唐代更有“天子未尝阳羡茶，百草不敢先开花”的诗句。在宜兴茶区，远远望去，满眼青山逶迤，生机勃勃，犹如一片“茶的绿洲”。目前，茶园生态游已经成为宜兴旅游业的重要组成部分。

溶洞是宜兴风景名胜的重要组成部分。宜兴南部地区属天目山余脉，是中国典型的喀斯特地貌区之一，其境内岩洞数量之多，景色之奇，在江南实属罕见。据地质学家考证，宜兴境内有大小石灰岩溶洞82个，这些溶洞的形成历史已将近100万年。这些千姿百态、各具特色的溶洞，构成了闻名中外的“洞天世界”。宜兴最著名的溶洞有善卷洞、张公洞、灵谷洞、西施洞、慕蠡洞等，目前已经开发为相应的风景区，成为宜兴溶洞旅游路线的热点景区。



● 宜兴善卷洞风光

宜兴南部湖父、太华等山区盛产毛竹，竹林面积达12000公顷，是江苏最大的毛竹产地。该区域内翠竹连岗接坡，挺拔茂密，层峦叠翠，山风过处，竹影婆娑，绿浪起伏，因此素有“竹海”之称。其中著名的有“省庄竹海”、“太华竹海”等。宜兴竹海风景区位于苏、浙、皖三省交界处，是国家4A级旅游区、国家风景名胜区、省级森林公园、无锡旅游十八景及宜兴十佳景点之一。宜兴竹海纵横八百余里，区内翠竹青青，溪流淙淙，翠鸟声声，绿荫茶座，凉亭小桥，幽廊古寺，拥有奇竹、奇水、奇树、奇石、奇洞、奇花，素有“华东第一竹海”之称，是中国竹风景、竹风情和竹文化的代表性景区。

## 善卷洞

善卷洞位于宜兴市西南约25公里的祝陵村螺岩山上，相传在4000多年前，有位善卷先生在此隐居，因而得名。善卷洞面积约为5000平方米，游览路线约为800米。上下三层，层层相连；上、中、下和水洞，洞洞相通。进入洞中，宛如进入一座地下宫殿。善卷洞的奇妙，主要在于下洞和水洞。下洞长约180米，宽18米，高22米。洞外有一个6米多高的石陡坎。每当大雨过后，飞瀑流水直泻悬崖壑底，奔放澎湃，故又名“瀑布洞”。水洞则是一条极为古老的地下溪流，长约120米，水深4~5米，河面最宽处达6米，可乘舟船通过。在船的滑行过程中，两旁彩灯闪烁，光怪陆离，给人以遨游在水晶宫的感觉。坐船行走约20分钟，当看见崖壁上梁代陶弘景所书的“豁然开朗”四个大字之后，即可舍舟登岸，此时举目可见四壁上古今游客赞美洞府的诗词歌赋。



● 宜兴竹海景色

## 人文景观

宜兴历史悠久，文化底蕴厚重，贤臣良将、文人学士代不绝书。历史上的“四状元”、“十宰相”闻名遐迩；近现代更因教授辈出而被誉为“教授之乡”；徐悲鸿、尹瘦石、吴冠中等众多书画艺术大师更是家喻户晓。现存的人文景观包括国山碑、古龙窑、太平天国王府、周王庙、东坡书院、蜀山古南街等。龙池山的澄光寺、磬山的崇恩寺、西施洞的磬山寺、蜀山景区的娘娘庙、铜官山的南岳寺、张公洞的洞灵观等寺庙及徐悲鸿等艺术大师的故居也是著名的旅游景点。



● 东坡书院内景



# 宜兴陶起源

宜兴制陶业出现历史很早，几千年来，随着社会发展、时代变迁，历经几度兴衰，但基本上没有断产，显示了强大的生命力。宜兴陶起源于茹毛饮血的原始社会，经过几千年的发展，到现在已经形成了以紫砂壶为主的陶瓷产业集群。

## 原始社会时期

早在原始社会时期宜兴就出现了制陶业。宜兴丁蜀镇窑场是世界炆器的发源地，该地区在新石器时代末期已开始大量生产陶器。考古研究表明，宜兴的丁蜀、归径、邮堂和杨巷等乡镇在距今 7000 多年以前已经有先民活动。当时是母系氏族公社时期，先民们选择地势高爽的土墩建造简陋的房屋，过着以农耕

