

普通高等教育土建学科专业“十一五”规划教材  
高校风景园林（景观学）专业规划推荐教材

# 景观设计初步

Fundamentals of Landscape Design

邱建等编著

中国建筑工业出版社

普通高等教育土建学科专业“十一五”规划教材  
高校风景园林（景观学）专业规划推荐教材

# 景观设计初步

Fundamentals of Landscape Design

邱建等编著

中国建筑工业出版社

图书在版编目(CIP)数据

景观设计初步/邱建等编著. —北京: 中国建筑工业出版社, 2010.5  
普通高等教育土建学科专业“十一五”规划教材. 高校风景园林(景观学)专业规划推荐教材

ISBN 978-7-112-12044-4

I. ①景… II. ①邱… III. ①景观—园林设计—高等学校—教材  
IV. ①TU986.2

中国版本图书馆CIP数据核字(2010)第073482号

责任编辑: 王跃 陈桦 杨虹

责任设计: 赵明霞

责任校对: 马赛 关健

普通高等教育土建学科专业“十一五”规划教材  
高校风景园林(景观学)专业规划推荐教材

景观设计初步

Fundamentals of Landscape Design

邱建等编著

\*

中国建筑工业出版社出版、发行(北京西郊百万庄)

各地新华书店、建筑书店经销

北京嘉泰利德公司制版

北京建筑工业印刷厂印刷

\*

开本: 787×1092毫米 1/16 印张: 17<sup>1</sup>/<sub>2</sub> 插页: 24 字数: 512千字

2010年9月第一版 2010年9月第一次印刷

定价: 49.00元

ISBN 978-7-112-12044-4

(19301)

版权所有 翻印必究

如有印装质量问题, 可寄本社退换

(邮政编码 100037)

## 前言

《景观设计初步》是“普通高等教育土建学科专业‘十一五’规划教材”风景园林及景观学专业系列教材之一，是风景园林、景观学、环境艺术、建筑学、城市规划等专业的低年级教材，编写的主要目的是为学生建立初步的景观及景观设计概念，并为其传授景观设计范围、设计原则、设计要素、设计方法、工程技术及其设计表现等方面的基本知识。本书也可为风景园林师、景观设计师、环境艺术设计师、建筑师、城市规划师、土木工程师等从事修建环境工作的专业人员提供参考。

本教材由西南交通大学建筑学院负责编写。在编写过程中，邱建教授首先构思出写作思路，并与姜辉东副教授、杨青娟副教授一道拟定出全书编写大纲。编写大纲经清华大学建筑学院杨锐教授、北京大学景观设计学院李迪华教授、同济大学建筑与城市规划学院刘滨谊教授、北京林业大学园林学院王向荣教授等集体审议，并按照其提出的意见修改后，由天津大学建筑学院曹磊教授等审定。西南交通大学建筑学院多位老师按照编写大纲分工执笔写出初稿，后经多次会议审议，各编写人员几易其稿，最后由邱建教授进行统稿并定稿。

本书各章的主要编写人员分别为：第一章：邱建、杨青娟、贾玲利、贾刘强；第二章：邱建、贾玲利、贾刘强；第三章：邱建、杨娇、舒波、贾刘强；第四章：傅娅、黄瑞、邱建、贾刘强；第五章：姜辉东、邱建；第六章：胡月萍、邱建；第七章：胡月萍、邱建；第八章：胡月萍、邱建；第九章：黄瑞、邱建；第十章：傅娅、邱建；第十一章：李翔；第十二章：邓敬、李翔、贾刘强。

本书在编写过程中，参考了国内外众多学者的研究成果和文献资料，对此谨致谢意！参考文献在文中及书后均尽力注明，但由于作者学识所限、编写人员较多、内容调整频繁，难免有所疏漏，敬请指出以便补遗！

限于作者水平，也苦于缺乏系统编写景观专业教材的经验，纰漏之处，恳望读者和业内外人士多加指正！

编著者

2010年1月

## 目 录

第一章 绪论	001
第一节 景观	002
第二节 园林	009
第三节 景观建筑学	023
第二章 景观设计概况	030
第一节 职业范围与从业人员	031
第二节 欧洲景观	039
第三节 北美景观	050
第四节 中国及其他地区景观	058
第三章 景观设计基本原则	063
第一节 功能性原则	064
第二节 生态性原则	072
第三节 文化性原则	075
第四节 艺术性原则	084
第五节 程序性原则	102
第四章 景观设计的自然要素	107
第一节 气候	108
第二节 土地	113
第三节 水	116
第四节 植物	122

第五章 场地景观设计	132
第一节 概念与资源系统	133
第二节 分类及其特征	134
第三节 场地空间	139
第四节 设计方法	143
第五节 场地与周边环境	147
第六章 建筑物和构筑物景观设计	151
第一节 概述	152
第二节 建筑物	152
第三节 构筑物	156
第七章 道路与广场景观设计	163
第一节 道路	164
第二节 广场	173
第八章 景观小品设计	182
第一节 概述	183
第二节 设计原则	185
第三节 设计方法	186
第四节 设计要点	188

第九章 植物景观设计·····	196
第一节 设计原理·····	198
第二节 设计方法·····	205
第十章 水体景观设计·····	220
第一节 水体景观及其类型·····	221
第二节 人工水景景观·····	222
第三节 滨水植物景观·····	229
第四节 水体景观的维护和管理·····	232
第十一章 景观工程技术·····	233
第一节 场地竖向设计及土石方工程·····	234
第二节 景观建设细部·····	238
第三节 植物种植·····	253
第四节 景观给水排水及电气工程设计·····	258
第十二章 景观设计表现方法与技巧·····	271
第一节 基本知识·····	272
第二节 手工图面表现·····	281
第三节 手工模型制作·····	298
第四节 计算机技术的应用·····	309
参考文献·····	316
后 记·····	322

# 第一章

## 绪论

绪论

绪论

绪论

绪论



## 第一节 景观

### 一、概念

用简单的文字描述景观的概念非常困难，因为景观的概念经历了一个漫长的发展演化过程。<sup>①</sup>时至今日，提起景观，映入人们脑海的意象往往仍然是九寨沟斑斓的水体（图 1-1）和黄山壮观的奇峰（图 1-2）这样的自然风光，颐和园浩瀚的昆明湖与恢弘的万寿山浑然一体的皇家园林（图 1-3），以及具有“小桥流水人家”特征的江南水乡（图 1-4）等这样的人文景致。当提及国外的景观时，诸如加拿大尼亚加拉大瀑布这样气势磅礴的景象极易进入人们的眼帘（图 1-5），这是因为在日常生活中，人们常常将景观当成风景的同义语。因此，对大多数人来讲最容易理解的景观概念也是最早出现并形成于视觉美学上的与“风景”、“景致”意思相近的概念。“景观”一词最早在欧洲出现在希伯来文本的《圣经》旧约全书中，它被用来描写梭罗门皇城（耶路撒冷）的瑰丽景色（Naveh and Lieberman, 1984）。<sup>②</sup>这里的景观也仅仅是视觉上的描述。<sup>③</sup>而后大约在 19 世纪的时候，景观又被引入到地理学科中。中国辞书对“景观”的定义也反映了这一点，如中国《辞海》中“景观”以“景观图”、“景观学”的词语出现，景观在此被定义成“自然地理学的分支，主要研究景观形态、结构、景观中地理过程的相互联系，阐明景观发展规律、人类对它的影响



图 1-1 九寨沟（资料来源：邱建拍摄）

及其经济利用的可能性”。<sup>④</sup>所以，“景观”这个词实际上广泛应用于地理学、生态学等许多领域。而要学习专业景观设计，首先必须了解作为专业名称的“景观建筑学”和其中“景观”的本体含义。

对于景观的概念目前学术界有很多表

① 俞孔坚，刘冬云，孟亚凡．景观设计：专业、学科与教育．北京：中国建筑工业出版社，2003：30.  
 ② Naveh Z, Lieberman A. S. Landscape Ecology[M]//Theory and Application. New York: Springer-Verlag, 1984: 356.  
 ③ 俞孔坚．景观：文化、生态与感知[M]．北京：科学出版社，2000：3.  
 ④ 辞海．上海：上海辞书出版社，1995：1403.

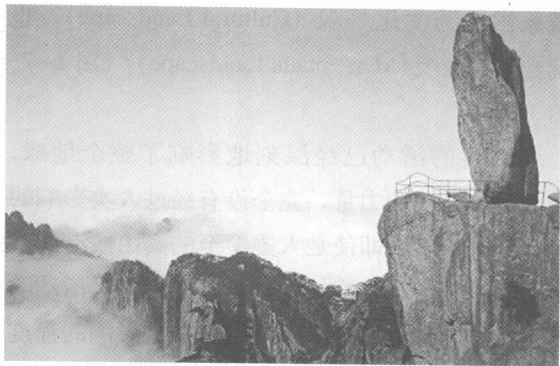


图 1-2 黄山 (资料来源: <http://bbs.hangzhou.com.cn/viewthread.php?tid=4434990>)



图 1-3 颐和园 (资料来源: <http://hi.88trip.com/callmestar/photo/19099/87699.htm>)

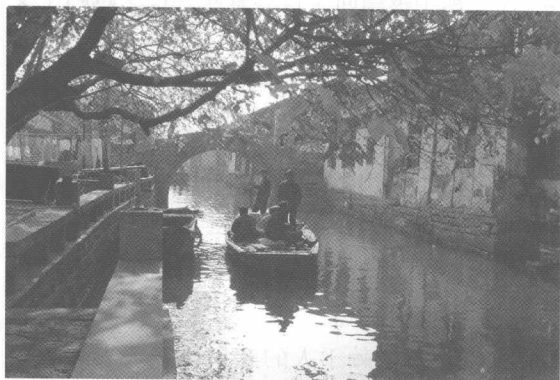


图 1-4 江苏周庄 (资料来源: 邱建拍摄)

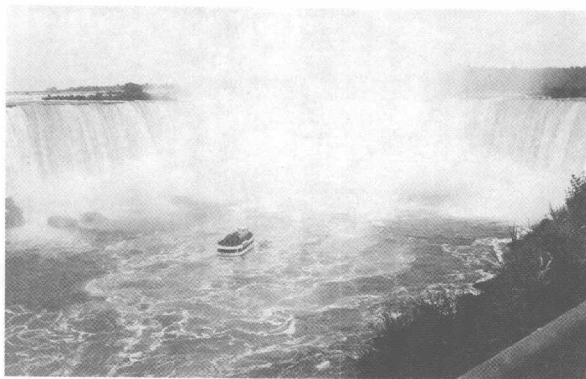


图 1-5 加拿大尼亚加拉大瀑布 (资料来源: 邱建拍摄)

述,如“土地及其土地上的空间和物体所构成的综合体,是复杂的自然过程和人类活动在大地上的烙印”;<sup>①</sup>“是人眼所见各部分的总和,是形成场所的时间和文化的叠加与融合,是自然和文化不断雕琢的作品”;<sup>②</sup>“景观作为一种视觉现象既是一种自然景象,也是一种生态景象和文化景象,是人类环境中一切视觉事务和视觉事件的总和”<sup>③</sup>等。这些表述各有侧重。

实际上,景观的英语表达是“Landscape”,由“大地”(Land)和“景象”(Scape)两部分组成,在西方人的视野中,景观是呈现在物质形态的大地之上的空间和物体所形成的景象集成,这些景象有的是没有经过人为加工而自然形成的,如自然的土地、山体、水体、植物、动物以及光线、气候条件等,由自然要素所集成的景象被称为自然景观(Natural Landscape)(图1-6);另外的景象是人类根据自身的不同需要对土地进行了不同程度的加工、利用后形成的,如农田、水库、道路、村落、城市等,经过人类活动作用于土地之后所集成的

① 俞孔坚,李迪华. 景观设计:专业、学科与教育[M]. 北京:中国建筑工业出版社,2003:6.

② (美)弗雷德里克·斯坦纳著. 生命的景观[M]. 周兴年等译. 北京:中国建筑工业出版社,2004:4.

③ 严国泰,陶凯. 景观资源学的学科特点及其课程结构[M]//2005国际景观教育大会论文集. 北京:中国建筑工业出版社,2006:408.



图 1-6 青藏高原景观 (资料来源: [http://programming.xjtu.edu.cn/luo/photogallery/Tibet/DSC\\_4994.JPG](http://programming.xjtu.edu.cn/luo/photogallery/Tibet/DSC_4994.JPG))



图 1-7 成都平原景观 (资料来源: 中国国家地理封面, 2008 年第 2 期)



图 1-8 英国休耕后的国家公园大地景观 (资料来源: 邱建拍摄)

景象被称为文化景观 (Cultural Landscape), 也就是人造景观 (Man-made Landscape)<sup>①</sup> (图 1-7、图 1-8)。

人类的活动已经深刻地影响了整个地球, 今天借助科技的力量, 完全没有经过人类影响的大地是极少的, 即使是人迹罕至的高山或海洋甚至南极和北极都不能例外, 只要是有人类活动的地方, 就会对其土地产生影响, 只是影响的程度不同而已。由此, 根据人类对大地影响的程度, 从自然景观到文化景观呈现出一种梯度的概念, 影响程度越小越趋向于自然景观, 反之越趋于文化景观 (Qiu, 1997)。

## 二、属性

要完整地理解景观概念还必须了解景观的基本属性, 即: 景观的物质性、景观的文化性、景观的人本性、景观的艺术性和景观的系统性。

### 1) 物质性

物质是不依赖于人的意识并能人的意识所反映的客观实在。客观实在性是物质的唯一特性, 是一切物质形态所共同具有的特征与共同本质, 是对意识以外的万事万物共性的概括和抽象。然而, 客观实在性存在于物质的具体形态之中, 没有物质的具体形态就不可能有客观实在的物质, 物质的具体形态千差万别, 它们都是客观实在的具体表现形式 (王福景, 2007)。

景观的概念表明, 无论是原始状态的自然景观, 还是经过人类改造使用过的文化景观, 都是集成在大地之上的景象, 是不以人的意志为转移的, 并且是区别于人的意识、离开人的意识而独立存在的客观实在, 具有物质的客观实在性; 同时, 呈现在大地之上的所有景象都以千姿百态的具体形态而存在, 这是作为物质的景观客观实在在表现出的形式多样性。值得一提的是, 景观作

① Jian Qiu. Old and New Buildings in Chinese Cultural National Parks; Values and Perceptions with Particular Reference to the Mount Emei Buildings. The University of Sheffield, 1997.

为物质具有永恒性,既不能被创造也不会消失,不管是经过亿万年时间大自然通过鬼斧神工“创作”出的张家界、峨眉山这样的世界遗产景观,还是人们为了满足自己各方面的需要,按照自己意愿来塑造的文化景观,如城市景观、农业景观、街道景观小品,甚至是有意识地创造出自然界原来没有出现过的景观,如迪斯尼乐园景观,就其物质属性来讲,只是景观的一种形态转化成为另一种形态,即只是改变了景观作为自然物的具体形态以及物质存在的方式,使自然物人工化,而不是创造了物质,因为具体景观尽管形态变化万千,景观物质的客观实在性这一特点并没有发生改变,自然物人工化的前提和基础是客观存在的自然物及其属性与规律。

景观具有的物质性决定了景观各物质要素之间存在着相互作用和影响的各种复杂关系。学习景观,就是要掌握景观的物质属性,发现景观作为自然物的发展和运动特征,揭示景观要素之间存在的规律。在此基础上,景观设计即是以设计为手段、以安排和塑造各景观要素为出发点,使呈现在大地之上的景观形态反映出景观自然物的特征,符合其规律,最终创造出丰富多彩、人与自然和谐相处的景观环境。

## 2) 文化性

准确地定义文化是极其困难的,最早并且最权威地把文化作为专门术语来使用的是被称为“人类学之父”的英国人泰勒(E. B. Tylor),他在1871年发表的《原始文化》一书中给文化下了定义:“文化或文明,就其广泛的民族学意义来讲,是一复合整体,包括知识、信仰、艺术、道德、法律、习俗以及作为一个社会成员的人所习得的其他一切能力和习惯。”<sup>①</sup>这个定义将文化解释为社会发展过程中人类创造物的总称,包括物质技术、社会规范和观念精神(曾小华,2004)。<sup>②</sup>

在社会发展的历史进程中,人类针对大地的活动都是以客观世界为载体,根据自身的不同需要对土地进行加工和利用后形成的,是集成在大地之上的所有景象,这些景象是人们将“知识、信仰、艺术、道德、法律、习俗以及作为一个社会成员的人所习得的其他一切能力和习惯”附着在大地之上的“造物”,是人们综合运用“物质技术”、“社会规范”和“观念精神”作用于大地之后的产物,演绎着人们对大地孜孜不倦的解读,阐释着人们与大地唇齿相依的情怀,见证着人们对大地无微不至的呵护,同时也留下了人们对大地进行过度掠夺的痕迹。因此,景观具有强烈的文化属性,即文化景观(Cultural Landscape)。

针对东西方文化背景而言,文化景观的价值取向不完全一致,当谈及文化景观时,东方人很难与物质层面的内容相关联,映入脑海的意象往往是祭天圣地泰山或者是佛教圣地峨眉山(图1-9);而西方人更容易想象出人们截断

① (英)爱德华·泰勒著,原始文化[M].连树声译.南宁:广西师范大学出版社,2005.

② 曾小华.关于文化的定义,2004-04.http://www.studytimes.com.cn/txtcontent.htm.



图1-9 峨眉山金顶文化景观（资料来源：邱建拍摄）（左）



图1-10 荷兰由农田、水渠以及风车构成的文化景观（资料来源：邱建拍摄）（右）

了奔腾不息的大江之后形成的拦江大坝配之以波光粼粼的高原平湖，或者是填海造地后形成的一望无际的农田、水渠配之以地标式的风车（图1-10）。

人类作用于大地的需求千差万别，无穷无尽，但就其目的来讲可以人为地分为物质和精神两方面的需求。当人们以物质需求为主要目的对大地进行加工和利用后形成的景观称为物质性文化景观（Material Cultural Landscape），如西方人常常理解的农田、矿山等；相应的以精神需求为主要目的的称为精神性文化景观（Spiritual Cultural Landscape），如东方人常常理解的纪念地、宗教圣地等（Qiu, 1997）。值得注意的是，绝对以物质需求形成的物质性文化景观或是绝对以精神需求为目的而利用大地后形成的精神性文化景观都是不存在的。即使存在纯粹的物质性文化景观，人们对此创造物也会寄托自己的情感；同理，即使存在纯粹的精神性文化景观，此类景观也是以物质为载体的，具有物质属性。与从自然景观到文化景观的概念类似，从物质性文化景观到精神性文化景观也是根据物质需求和精神需求所具有的权重动态地呈现出梯度概念，物质需求越多越趋向于物质性文化景观，反之越趋向于精神性文化景观。

### 3) 人本性

不管如何理解景观，景观总是和人紧密联系在一起，具有人本性。

首先，从人的需要角度看，没有人的需要，就没有人的存在，可以说，人的需要是人的本质属性。<sup>①</sup>根据这一哲学原理，人们在利用大地后无论是形成的物质性文化景观还是精神性文化景观，都是以物质需要或精神需要为目的的，体现出人的基本属性。

其次，哲学知识还告诉我们，任何物质虽然不依赖于意识而独立地存在于意识之外，但人通过意识可以能动地反映它，并且有能力认识它和改造它，反映出人对于景观这一客观存在的主观能动属性，因为景观需要通过人才能被认识，即使存在绝对的自然景观也不例外。景观脱离了纯粹的物质现象在某

<sup>①</sup> 徐鸣，企业思想工程学[M]。成都：巴蜀书社，1989：69。

种程度上来说是因为人赋予其特殊的意义，成为“人类表达和体验的基本形式”。<sup>①</sup>例如，从西方景观一词的词源变化上看，现代英语中的 landscape 最早出现在 1598 年，来自于荷兰语 landschap，最初的意思是物质性的“区域，一片土地”，16 世纪时成为荷兰风景画中描述自然景色绘画的术语，后引入英语。Landscape 在英文中最初也是指自然风景画，经历近 40 年后才被用来形容自然风景，继而又用来指人们一眼望去的视觉景观。这个演化说明人们对“区域，一片土地”的能动反映过程。

第三，景观脱离了纯粹的物质现象在某种程度上来说是因为人。人独立于景观外进行观察，进而根据自己的各种需要对其进行改造，反映出人对于景观的主体属性。人们很早就意识到了这一点。早在古罗马的时候，著名作家西赛罗就将道路、桥梁、海港等人们为了改善自己的生活而营造的文化景观称为“第二自然”。16 世纪的时候，园林在意大利十分兴盛，许多评论家认为这是自然与艺术的结合，并称之为“第三自然”。今天人们借助科技的力量更是进行着大规模的建设活动，人类的活动已经深刻地影响了整个地球，甚至改变了整个地球的地表景观。基于这种人与景观的关系，有人从知觉心理学角度出发定义景观为“通过知觉过程对空间信息进行捕捉的认知”。<sup>②</sup>

最后，景观的人本性还体现在人本身。作为人类活动的场所而言，景观和人是融为一体的，人是大地之上景象集成的重要组成部分，没有人类的自然尽管是客观实在的，但将是苍白的，只有人类将自己作为景观元素和大地景象的一部分参与到人与自然的活动中，并在自然中留下自己活动的烙印，景观世界才会千姿百态、丰富多彩，我们拥有的各级各类城市景观即是最好的注解。因此景观绝不仅仅就是我们看到的外在形态，它被认为是一本内涵丰富、可以阅读并将被不断续写的史书。

#### 4) 系统性

系统是客观事物中普遍存在的一种结构组成模式。景观也存在着各种组成部分，存在着结构组成模式，构成了完整的系统性，系统中各部分相互联系和影响。很多学者针对这个系统的内容开展了广泛的研究，例如认为景观系统“是一个有机的系统，是一个自然生态系统和人类生态系统”。<sup>③</sup>在这个景观系统中存在着五个层次以上的生态关系：景观与外部系统、景观内部各元素之间、景观内部的结构与功能之间、生命与环境之间、人类与其环境之间的物质、营养和能量关系。<sup>④</sup>德国学者 Buchwald<sup>⑤</sup>认为景观是一个多层次的生活空间，

① Hunt J. D. Greater Perfection: the Practice of Garden Theory. London: Thames & Hudson, 2000: 8.

② 许浩. 空间信息科学的发展对景观规划设计的影响 [M]//2005 国际景观教育大会论文集. 北京: 中国建筑工业出版社, 2006.

③ 俞孔坚, 李迪华. 景观设计: 专业、学科与教育 [M]. 北京: 中国建筑工业出版社, 2003: 12.

④ Buchwald K., Engelhart W. eds. Hundback für Landschaftspflege und Naturschutz. Bd. 1.Grundlagen. BIV Verlagsgesellschaft, Munich Bern, Wien, 1968.

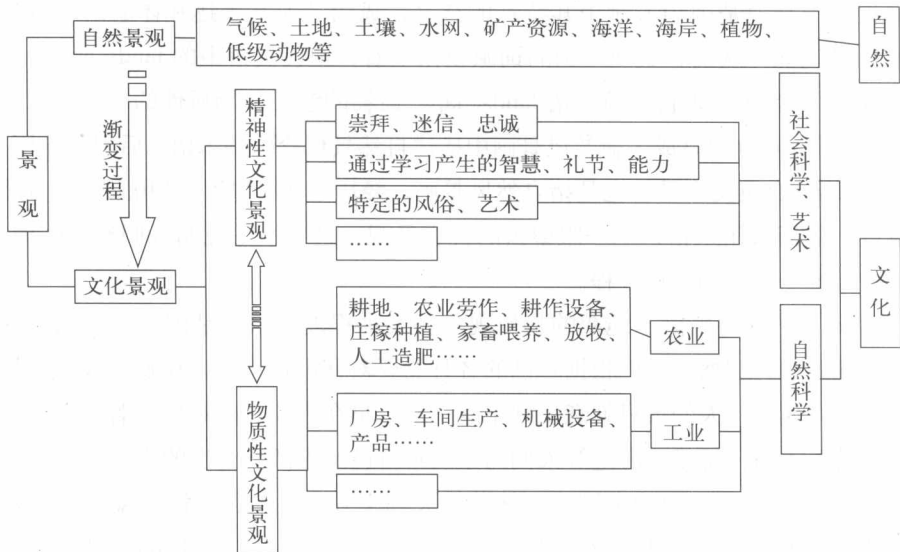


图 1-11 景观系统框架  
(资料来源: 翻译并整理  
来源于 Jian Qiu, 1997)

是一个由陆圈 (geosphere) 和生物圈 (biosphere) 组成的、相互作用的系统。<sup>①</sup>所以景观是一个综合的整体概念, 如果对其中的某部分进行变动, 将会牵一发而动全身, 影响到景观中的其他部分。这一认识非常重要, 因为景观的发展越来越重视其生态方面及内部要素关系方面的研究, 这要求对景观系统中相应关系有非常清晰的认识。

但是, 如何将景观系统结构组成模式抽象出来形成指导人们认识景观的一种世界观? 即如何在系统论的指导下构建科学的景观观? 其实, 前文对景观的概念与属性的分析已经涉及景观系统的结构组成, 现在关键是要抽象出景观系统的结构组成模式。

景观虽然可以分为自然景观和文化景观, 但是在一定的时空范围内, 两者并不是截然独立的两极, 而是根据其自然或文化所占的地位动态地从自然景观向文化景观渐变的、呈梯度的过程 (Qiu, 1997)。<sup>②</sup>根据人们不同需要作用于自然所形成的文化景观可以分为物质性文化景观和精神性文化景观, 同理, 两者不能截然划分。但是, 理解物质性文化景观需要更多的自然科学知识, 相应的研究精神性文化景观需要更多地应用社会科学和艺术知识 (图 1-11)。

图 1-11 所揭示的景观系统模式, 其思想实质上是对人类改造自然的本底认知, 这种思想对景观观念的构建具有积极意义, 同时对下面景观建筑学、景观设计的概念界定、内涵认知以及研究方式和实践工作都具有基础性的推动和借鉴作用。

① Daniel T. C., Boster R. S. Measuring Landscape Aesthetics. The Scenic Beauty Estimation Method (USDA Forest Service Research Paper RM-167, Fort), 1976.

② Jian Qiu. Old and New Buildings in Chinese Cultural National Parks: Values and Perceptions with Particular Reference to the Mount Emei Buildings [D]. The University of Sheffield, PhD Thesis, 1997: 28.

然而,相对于传统深厚的园林(Garden),景观建筑学是在园林基础上根据社会需求的变化而建立起来的一门年轻的学科,园林的历史甚至与人类文明一样悠久。东西方在园林领域都取得了辉煌的成就,成为人类进步的有机组成部分。尽管景观建筑学在不断地更新与发展,但是园林对其渊源作用不可否认。无论景观建筑学理论如何发展、无论景观设计方法如何演进,园林始终是景观之“母”。由此,学习景观的同学必须具备一定的中外园林历史知识。

## 第二节 园林

### 一、中国园林<sup>①</sup>

#### 1) 起源

中国园林的源头可以追溯到公元前殷商时期。《说文》记载:“园,树果;圃,树菜也。”<sup>②</sup>《周礼》:“园圃树瓜果,时斂而收之。”<sup>③</sup>这些当时被用作农业生产的园和圃是史书中较早开始出现的“园”,但这时的“园”和“圃”只作农业生产之用,尚不能称为真正的园林。随后的官宦贵族们为了狩猎的需要,圈地放养禽兽,称为“囿”。《史记·殷本纪》记载了殷纣王“原赋税以实鹿台之钱……益收狗马奇物……益广沙丘苑台,多取野兽蜚鸟置其中。……乐戏于沙丘。”<sup>④</sup>殷纣王的“沙丘苑台”成为史书记载最早的帝王园囿。这时的园囿已具备了游玩、狩猎、栽植等较多功能,“园囿”成为中国最早的园林形式。据《诗经》上记载:“囿……天子百里,诸侯四十里”,《孟子》记载周文王的“灵囿”:“文王之囿,方七十里”,<sup>⑤</sup>可见帝王园囿范围气势之宏大。单纯的狩猎逐渐不能满足贵族们的游憩需要,园囿逐渐增加了其他的功能,模仿自然环境的池沼楼台开始出现,植物的栽植也开始有意识地进行,中国传统园林的雏形基本形成。

#### 2) 秦汉时期

秦始皇统一中国后,在政治、经济、思想方面进行了很大的改革。为了巩固其政治和军事地位,开始大量进行各类建设,包括修建宫殿、陵墓等。其中规模最大者当属上林苑中之阿房宫,其“离宫别馆,弥山跨谷”。<sup>⑥</sup>据《史记·始皇本纪》记载:“始皇帝三十五年,以咸阳人多,先王之宫庭小,……乃营宫于渭南上林苑中。阿房为朝宫先作之前殿,庭中可受十万人,车行酒,骑行炙,

① 本小节内容主要在安怀起《中国园林史》、张家骥《中国造园史》和周维权《中国古典园林史》等文献的基础上加以综合与整理。

② (汉)许慎.说文。

③ 周礼。

④ (汉)司马迁.史记·殷本纪。

⑤ 孟子。

⑥ 三辅旧事。



千人唱，万人和。”<sup>①</sup>足可见当时皇帝宫苑规模之宏大，场面之奢华。始皇所有的这些建造活动都极大地带动了建筑和园林艺术的发展。

到了汉代，虽然政治和经济上较之秦朝没有多大的变革，但是宫苑建设在秦朝的基础之上又有所发展，以汉武帝在秦朝上林苑的基础上扩建的宫苑为代表。汉武帝在太初元年（前104年）大修宫苑，工程浩大，前后历时约90年，形成了我国古典园林早期皇家园林的代表之作——上林苑。据《汉旧仪》中记载：“上林苑中有六池、市郭、宫殿、鱼台、犬台、兽阙”。<sup>②</sup>当时的上林苑已经不只是出于狩猎和简单的游玩目的，而是增加了居住、接待等功能，具有离宫的性质。在上林苑的建造中，由于汉代就已具备的砖石建筑技术和拱券、木构等施工工艺，所以园林建筑水平显著提高。从有关史书记载和现代的遗址考察可以发现，汉代的上林苑已经非常注重水景的处理和园林植物的应用，水面的划分和空间处理也开始注重意境的营造，植物配置上也是搜罗全国奇树异物增加宫苑的趣味性。

### 3) 魏晋南北朝时期

魏晋南北朝时期是中国造园史上的重要转折期。从汉末到魏晋南北朝，中国社会经历了一段混乱的时期。人们对社会现实生活产生厌恶，而追求返璞归真的自然思想与田园生活，<sup>③</sup>再加上自然山水画的发展，使中国园林开始向模拟自然山水的方向发展。魏晋南北朝时期的著名画家谢赫在《古画品录》中提出美术作品品评的六法，<sup>④</sup>对我国园林艺术创作中的布局、构图、手法等，都有较大的影响。

这一时期，皇家园林较前期有所发展，洛阳一带分布了十余处皇家园林，较为有名的是在汉代基础上扩建的芸林苑。史书记载：“青龙三年（235年）……于芸林苑中起陂池，楫棹越歌。又于列殿之北立八坊，诸才人以次序处其中……。自贵人以下至尚保及给掖庭洒扫习技歌者各有数千。通引水过九龙殿前为玉片绮栏。蟾蜍含受，神龙吐水，使博士马均作司市东水转百戏。岁首建巨兽，鱼龙曼延，弄马倒骑备如汉西京之制……。景初元年（237年）起土山于芸林苑西阪，使公卿群僚皆负土成山，树松竹杂木善草于其上，捕以禽兽置其中”。<sup>⑤</sup>芸林苑基本延续汉代园林艺术成就，以模仿自然为主，在水景和绿化方面艺术手法有所丰富，并且为以后皇家园林所模仿。

东汉时期佛教传入中国，南朝梁武帝时（502～549年）将佛教定为国教，统治者对宗教的提倡，使寺院园林得到了很大发展，寺院园林也成了这一时期重要的园林类型。开始时的寺院多来自达官贵人“多舍居宅，

①（汉）司马迁·史记。

②（汉）卫宏·汉旧仪。

③ 潘谷西·中国建筑史[M]。北京：中国建筑工业出版社，2001。

④ 六法指“气韵生动、骨法用笔、应物象形、随类赋彩、经营位置、传移模写”。

⑤ 魏略。