

中国古陶瓷 鉴定标本参考图典

总顾问/张浦生
总策划/承载
总主编/朱顺龙

青花瓷卷

本卷主编/梅亚民 陈玉文
本卷摄影/成勤海



上海社会科学院出版社

中国古陶瓷 鉴定标本参考图典

青花瓷卷

本卷主编/梅亚民 陈玉文
本卷摄影/成勤海

上海社会科学院出版社

图书在版编目(CIP)数据

中国古陶瓷鉴定标本参考图典·青花瓷卷/梅亚民等编.—上海:上海社会科学院出版社,2010

ISBN 978-7-80745-677-3

I.①中... II.①梅... III.①青花瓷(考古)—鉴定—中国—图集 IV.①K876.34-64

中国版本图书馆CIP数据核字(2010)第079421号

总顾问 张浦生
总策划 承载
总主编 朱顺龙

中国古陶瓷鉴定标本参考图典·青花瓷卷

主 编:梅亚民 陈玉文

摄 影:成勤海

责任编辑:余珂

装帧设计:念杭工作室

封面设计:姚毅

出版发行:上海社会科学院出版社

上海市淮海中路622弄7号 电话63875741 邮编200020

www.sassp.com E-mail:sassp@online.sh.cn

经 销:新华书店

印 刷:上海图宇印刷有限公司

开 本:787×1096毫米 1/16开

印 张:13

插 页:2

字 数:300千字

版 次:2010年4月第1版 2010年4月第1次印刷

ISBN 978 7-80745-677-3/K·111

定价:78.00元

版权所有 翻印必究

总序

张浦生

中华人民共和国国家文物鉴定委员会委员
中国古陶瓷学会副会长
南京博物院研究员
江苏省文史馆研究馆员

历史是人类智慧的宝库，科学思维是求知的灵魂。

人类的文化，由于各地域之间的交流而得以发展。而通过陶瓷，则能够更好地理解人类文化的交流史。瓷器是我国古代劳动人民的一项伟大创造，和人类生活有着密切的关系，是人类文化和物质文明进步的标志，它引起了人类物质生活的变化。由于瓷器远比金、银、铜、玉、漆器造价低廉，而且原料蕴藏丰富、分布广泛，坚固耐用、清洁美观、不易腐蚀，故而成为人们物质生活中极受欢迎的常用器物。

中国瓷器史，从商代中后期开始，距今已有三千多年的历史。五花八门、千姿百态的华夏瓷器可归纳为两大类四大系。两大类即单色釉瓷和彩绘瓷。四大系是指青瓷系、白瓷系、彩绘瓷系、颜色釉瓷系。

就古瓷器的研究而言，应着手做好的第一件事，就是要鉴别真伪，二者必须泾渭分明，不容半点含糊。所谓“真”，是指它的确实年代产地和作者。对于真品的认识，无论是造型、装饰或工艺；无论是全体，还是一个小小的组成部分（如盖、纽、把、鏊），都必须回归到“出土”年代的历史条件中去考察，考察那些在作品身上的时代印证，并且顺藤摸瓜，找出它的本末源流。李政道博士认为，中国古陶瓷的辨伪、断代、确源问题，必须由文物鉴定专家和陶瓷科技专家通力合作、交流、切磋，方能圆满成功。

历史悠久、遗产丰富、人文荟萃的松江，自古享有文物之邦的美誉，称其为上海历史之根，或不为过。据考古发掘资料表明，距今约五千多年前，松江境内已有先民耕耘劳作、繁衍生息。汤村庙、姚家圈、广富林村等地至今还保存着一批新石器时代的物质文化遗存。再从历史记载看，三国时孙权封陆逊为华亭侯。唐天宝十载正式置华亭县，这里已是经济富庶，佛教文化十分兴盛的地区。宋元时期由于繁荣发达的农业经济与手工业经济，乃至内外贸易经济使松江发展为东南名城、文化中心。特别是明清两代，松江文坛人才辈出，各领风骚，出现了不少享有盛名的文学家、书画家，如沈度、曹昭、董其昌、陈继儒、莫是龙、夏允彝、赵左、沈荃等等。

深厚的人文历史积演和富足的区域经济生活，为松江地区留下了令人难以估量的物质文化遗产。由复旦大学朱顺龙先生负责主编的这套《中国古陶瓷鉴定标本参考图典》，是精心整理与

研究近十多年来松江地区出土的数万片破陶碎瓷后的心得成果。它是最真实的历史，而且是无法再生的，是研究松江乃至上海历史不可缺少的实物史料；对学习、收藏、研究中国古陶瓷的人来说，亦是有观赏与参考价值的一本良好读物。瓷片吸引人的魅力不仅表现在其莹彻的釉质、精美的色彩、迷人的纹饰，书写铭款的部分更是不可小看，它蕴藏着重大的历史价值和深厚的文化内涵，具有永恒的艺术感染力。从一块瓷片上所反映出的文化和艺术信息，往往是令人瞩目的。故而我们凝神解读、观摩鉴赏这些古雅瓷片的时候，往往会情不自禁地有一种如见故人的意境情趣，让人流连忘返，沉醉其中。古代制瓷艺人创造了物质财富，同时也创造了精神财富。

历史是镜子，历史也是艺术；它可以欣赏，更可以借鉴。文化遗产是前人留给后代的财富，我们务必倾力保护好、传承好。海上文化素以“海纳百川”著称。海上文化的特点，就是朝着多元文化的方向发展。让我们站在历史、发展、进步的高度，大力宣传和普及海上文化。

是为序。

戊子年盛夏书于海上名门公寓

前 言

朱顺龙

复旦大学文物与博物馆学系教授、博士生导师
复旦大学博物馆常务副馆长

陶瓷是中国人的伟大发明，凝聚着中华民族的优秀智慧，张扬着人类文化的显著个性、独特魅力，因而已成为世界各国博物馆和私人收藏家所藏中国文物中数量最多、价值最高的品种之一。

古陶瓷标本是指经考古发掘、窑址采集、民间流传有绪所获得的器物残件、残片。它是过去时代遗留下来的实物，是另一意义上的逝去时代人类生活的化石，它带给后人的古史信息，与古陶瓷完整器带给人们的同样珍贵。此外，古陶瓷标本还具有许多古陶瓷完整器并不具备的优点，如便于科研、系统教学、收藏实践等。它的具体作用有以下几个方面：

1. 古陶瓷标本是历史演进的见证

时至今日，先民给我们留下了丰富的古陶瓷完整器以及璀璨的陶瓷文化，然而这些在历史长河中遗留下来的完整器，与古代创造的陶瓷器相比只是沧海一粟。古陶瓷完整器所体现的时代特征并不具有完全性，许多重要的历史信息也不能仅仅依靠完整器来解读。而我们所得到的古陶瓷残件、标本却是大量的，其作为一种历史信息的载体，能更全面地反映人类历史的各个侧面，更为立体地、形象地再现历史时代的生活，赋予历史的质感。

2. 古陶瓷标本是科学研究的基础

对于古陶瓷的研究，除了应该关注它们的外观表现外，还应将视线投射到古陶瓷的内部结构和成分分析。通过古陶瓷标本，我们可以深入了解古陶瓷胎釉的情况，这样的古陶瓷研究才是全面和完整的。然而，各种各样的科研实验会对古陶瓷造成或多或少的破坏，为了使保护与研究两者兼备，并尽可能达到和谐，古陶瓷标本作为实验样本应该是毫无疑问的最佳选择。因为古陶瓷器残件、碎片与古陶瓷完整器具有相同的化学成分，可以达到与古陶瓷完整器相同的效果。从科学研究的角度来看，古陶瓷标本甚至有着古陶瓷完整器无法取代的作用。可以说，古陶瓷标本是科学研究不可或缺的重要基础之一。

3. 古陶瓷标本是教学教育的原料

与古陶瓷完整器相比，古陶瓷标本更利于教学实践。这里主要从专业教学与普及教育两方面分析。专业教学是让文博专业的学生接触实物、研究实物，这也是古陶瓷教学的重要手段之一。古陶瓷完整器在教学中会存在损坏器物的可能，而选择借助古陶瓷标本既可以使学生看到同样的历史信息，又是对我国珍贵文物资源的负责。普及教育将会让更多人能够近距离观察、触摸陶

瓷器，这也是完整器无法实现的现状。博物馆的重要职责在于尽最大可能提供观众积极参与的机会，其管理理念在于以观众为中心。从这一点来看，古陶瓷标本的作用是非常重要的。

4. 古陶瓷标本是收藏爱好者的参考资料

随着我国经济的不断发展，人民的物质生活迅速富裕起来，富则思文，盛世兴藏，加之人们受教育的程度不断提高，由此产生了很多新的文物收藏爱好者。古陶瓷随即成为最受钟情的藏品种类。但是由于历史资源的有限性以及相关规制、经济承受力的约束，完整的陶瓷器珍品往往或可遇不可求，或遇而不可得。尤其在收藏的学习入门阶段，大量上手古陶瓷完整器物存在着一定的难度，因此，古陶瓷标本逐渐走入人们的视野，成为收藏者入门、学习、研究，最终实现收藏的重要前提。

古陶瓷标本虽然不是完整器，但其作为人类在历史发展过程中所创造的物质文化，是人类社会实践的产物，是人类在生产过程、科学文化活动中创造的。在漫长的历史发展过程中，它是同类物品的幸存者，它同样具有不可替代和不可再生的特点，因此，它作为历史演化的真实凭据，其原料、纹饰、胎釉、工艺所记录的历史信息是真实可信的，其历史地位和信息价值与古陶瓷完整器同样重要、珍贵，并且在学习、观摩、分析比对时，具有完整器不可替代的突出作用。因此，古陶瓷标本作为重要的文物资源之一，应该被人们更科学、系统地对待、保护、整理和研究。

《中国古陶瓷鉴定标本参考图典》的编纂，正是基于上述思想的一个尝试，如果这套图典确实能为教学科研、收藏交流提供一些有益的参考价值，则编者甚感欣慰。当然，囿于资料的局限和编者的学识，其中难免存在不足之处，敬请专家同仁不吝指正，克使此书能够不断完善。

2008年6月28日

目 录

序言/张浦生 /1

前言/朱顺龙 /1

一、明代青花瓷 /1

明早期（洪武—天顺）/2

明中后期（成化—万历）/12

明晚期（天启—崇祯）/22

附：1. 元末——明代青花瓷胎质图例 /26

2. 元末—明代青花瓷釉色图例 /28

3. 元末—明代青花瓷青料发色图例 /32

4. 元末—明代青花瓷碗、盘底足图例 /39

二、清代青花瓷 /43

1. 清早期（顺治—乾隆）/44

2. 清中期（嘉庆—咸丰）/62

3. 清晚期（同治—宣统）/66

附：1. 清代青花瓷胎质图例 /68

2. 清代青花瓷釉色图例 /69

3. 清代青花瓷青料发色图例 /71

4. 清代青花瓷碗、盘底足图例 /75

三、明清青花瓷纹饰 /79

1. 人物纹 /80

2. 山水纹 /101

3. 走兽纹 /105

4. 翎毛纹 /119
5. 花卉纹 /127
6. 鳞甲纹 /138
7. 昆虫纹 /145
8. 图案纹 /147

四、明清青花瓷题语款识 /159

1. 题语 /160
2. 款识 /162

五、景德镇地区以外生产的青花瓷 /183

1. 浙江青花瓷 /174
2. 福建青花瓷 /178

六、上海市松江城区部分明清名宅遗迹现址分布 /188

后记/梅亚民 /196

一、明代青花瓷

中国的青花瓷萌芽于唐，成熟于元代，极盛于明清。景德镇烧造的青花瓷不但是其主流，更是青花瓷研究的重点。青花瓷的本质是瓷画，因此鉴定的重点在于会“看青花”。“青”为色，“花”为纹饰。无论官窑民窑，掌握了青花的一般规律，也就把握住了时代与分期；再结合时代风格，看胎釉、造型、款识、工艺、使用痕迹，就可获得比较合理、正确的判断。

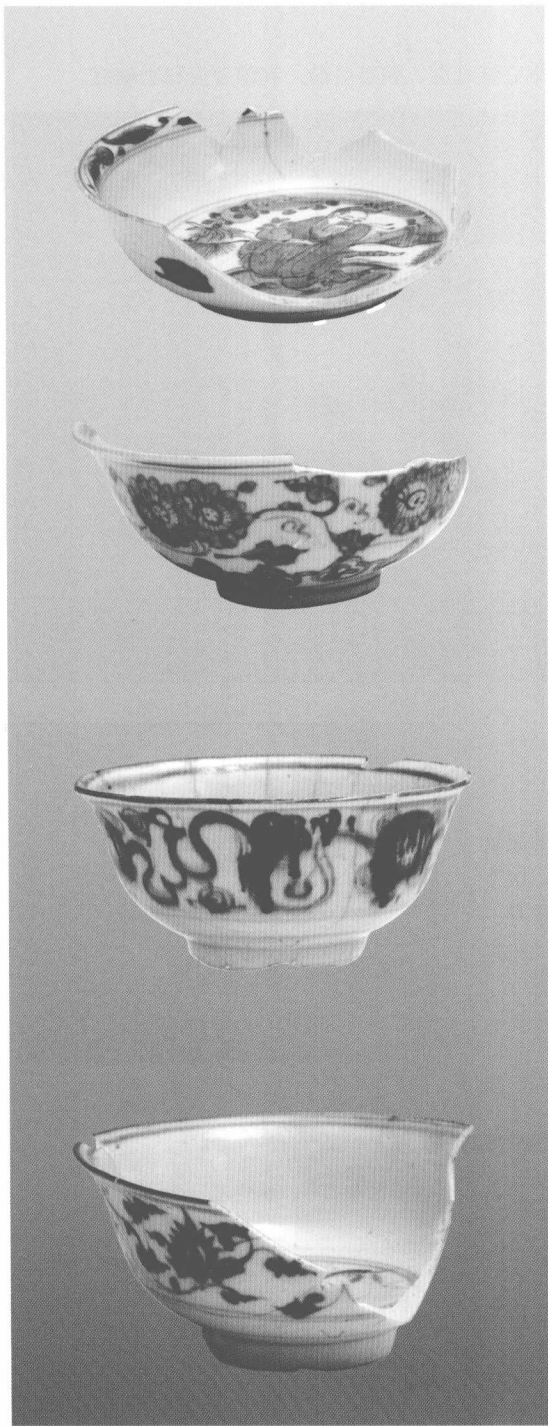
根据青花瓷的发展脉络，明代可分早、中、晚三个时期。

明早期青花瓷，包括洪武、永乐、宣德、正统、景泰、天顺等六个朝代，属青花瓷生产的过渡期，器型既有元代特征，又有本朝特点。洪武年间，青花瓷胎体厚重，胎质较疏松，青花发色灰暗。到永乐时，胎质变硬、胎釉结合紧密，基本没有生烧的现象，釉色肥厚、滋润，青花发色因引进的优质进口料而变得纯艳丽，浓烈而深沉。由于进口料属低锰高铁型钴料，在发色浓郁处一般都有下凹的褐色铁锈疤痕。此时纹饰的题材相当丰富，技法也较成熟，大都采用“一笔点划法”，通过线条粗细的变化，使纹饰产生流动感和捷速感，营造出自然、流畅、大气的艺术境界。这也是明早期青花瓷纹饰的主要特征。

明中期青花瓷，历经了成化、弘治、正德、嘉靖、隆庆、万历等六个朝代，是以青料变化为代表的风格多变时期。从成化年间起，青花的发色一改早期浓艳粗犷的风格，变得淡雅、亮丽。这是由于从明中期开始使用了优质国产青料——平等青料和石子青料的缘故。到正德晚期时，平等青料减少，不得不大量使用石子青料或土青料，此时青花的发色又回到了以往的灰暗、淡穆。嘉靖年间，这一情况又有了较大变化，一种发色稳定的优质国产青料回青料被发现，其色蓝中泛紫红，但不足是色散不收，需配以石子青料并用，形成上青和中青才可使发色稳定亮丽。青料的改良也带动了绘画技法的提高。明中期，出现了勾勒渲染，即先勾线，再上色涂料，色泽有浓淡之分，这种方法也叫“混水”。好的渲染，料不流出线外，差的流出线外。这种技法，持续了100多年，至康熙时才有了新的提高。

明中期青花瓷的胎质已相当稳定，釉色比明早期稍薄，但依然滋润、亮丽，尤以成化、弘治时期为佳。薄胎器可以透光，并有微弱的肉红色。此时胎釉结合的紧密程度、烧制温度的掌控等烧造技术已到了炉火纯青的地步。纹饰题材更加广泛。嘉靖、万历时出现了大量有宗教色彩的图案。

明晚期的天启、崇祯二朝，政局动荡不安，青花瓷的烧造制作也处于低潮，胎质粗、成型粗、施釉粗，似乎又回到了明初时风格，如出现碗底足露胎粘沙，跳刀痕以及乳突等现象。青花的发色灰暗无光，很少见到青翠欲滴的色泽。晚明时青花瓷纹饰的绘制技法，仍多用传统的单线平涂或勾线不填色法，笔法简易生动，草率而飘逸，但料色向外流散，显示其质地并非上乘。不过，晚明青花瓷纹饰中大量出现的寓意图案，对后代产生了不小的影响。

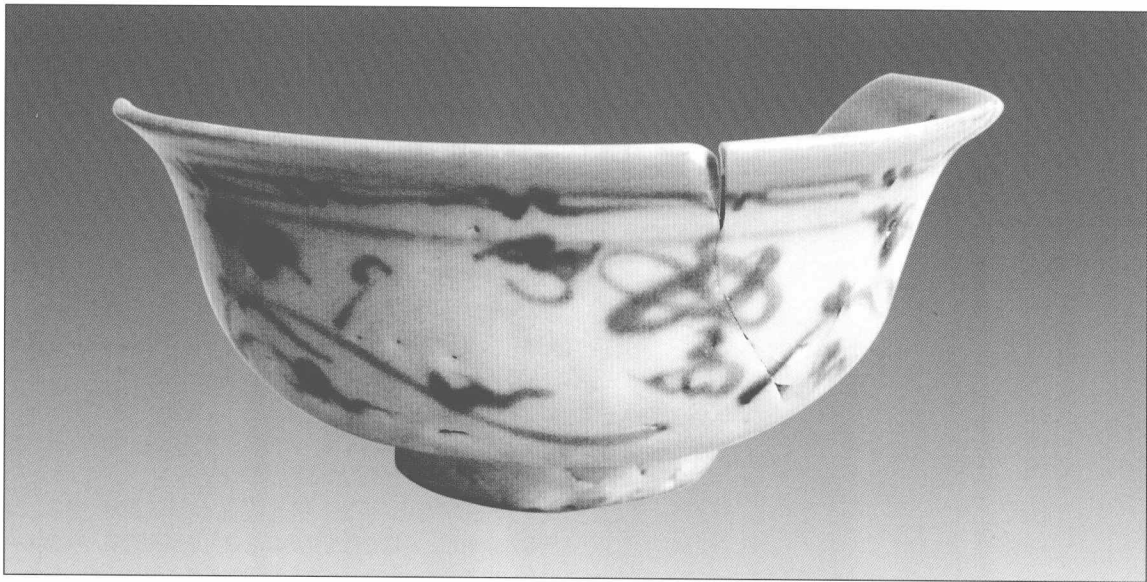


明早期（洪武一天顺）

缠枝莲托杂宝纹碗

器型

口沿微折、弧腹、圈足底足厚，内外足墙斜切，足底中心有乳突，圈足毛糙，有釉裂痕和垂釉痕。

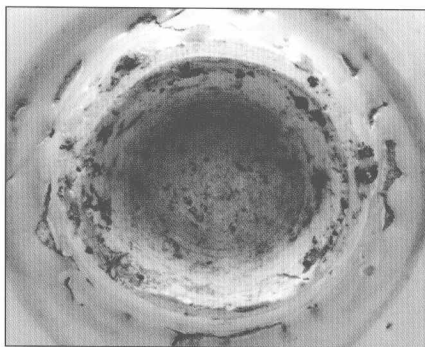


◆ 鉴定参考

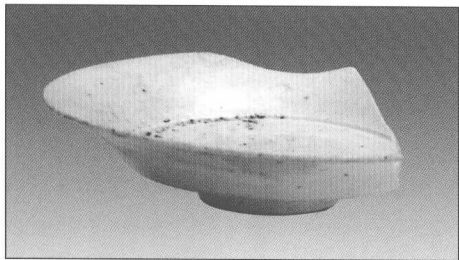
尺寸：高7厘米，口径14.3厘米，足径4.5厘米

出土时间：2001年6月

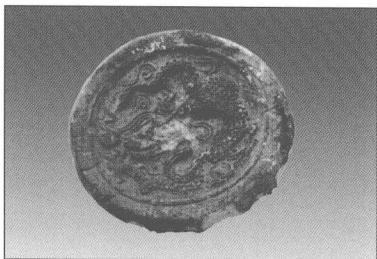
出土地点：上海市松江区南龙潭苑工地。此处为明清松江老城景区“白龙潭”东北岸的一处颇具规模的元末明初建筑遗址。地下可见到三面沿湖岸的小木桩，并散落瓦当、砖石、古陶瓷片等，古陶瓷主要有素白釉瓷、龙泉釉瓷、青白釉瓷和青花釉瓷以及少量的单色釉瓷



伴出物



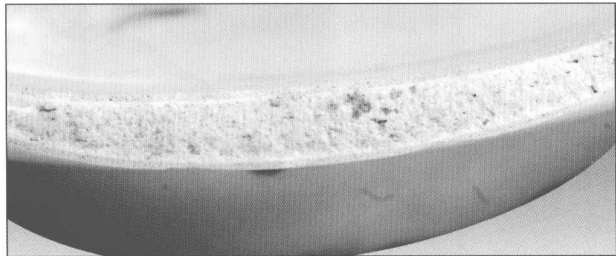
明·素白釉大盘



明·瓦当

胎

灰白色胎，见有细小空隙和杂质，胎质坚硬，已达正烧。



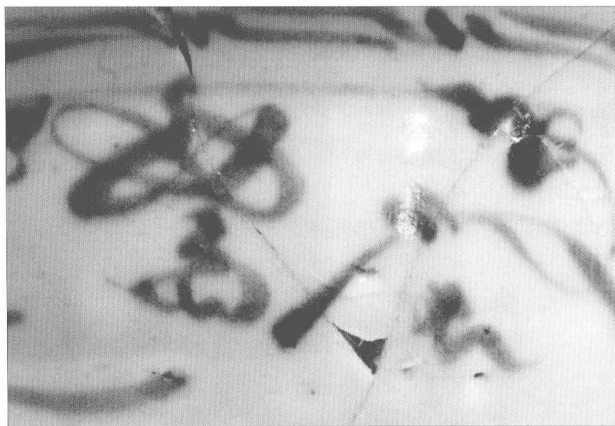
釉

呈卵青白色，釉质略厚，手感滋润，但垂釉较严重。外壁有针眼束釉孔。



青花

呈色较淡，青中偏灰。



纹饰

主题纹饰画在外壁上腹部，采用一笔点划法，画缠枝莲托方胜，火珠纹，缠枝莲有叶无花，叶片呈螺丝状，布局疏朗，线条流畅，外口沿饰一周回纹线，内口沿弦纹线中间写梵文，碗底单圈弦纹中间画兰草纹。



缠枝莲纹碗

器型

口沿微折，弧腹，圈足、足墙较高，外墙浅，内墙深，挖足过肩。足底中心有乳突。明早期碗、盘底的旋纹无圈早于单圈，双圈晚于单圈。

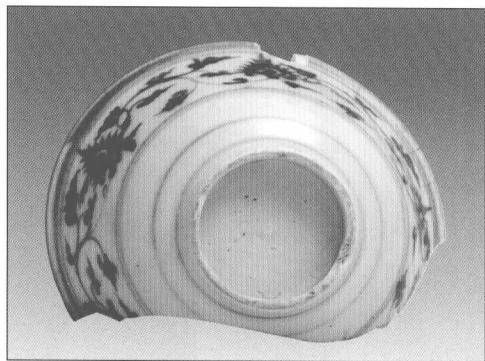


◆ 鉴定参考

尺寸：高7.2厘米，口径15厘米，足径5.8厘米

出土时间：2001年6月

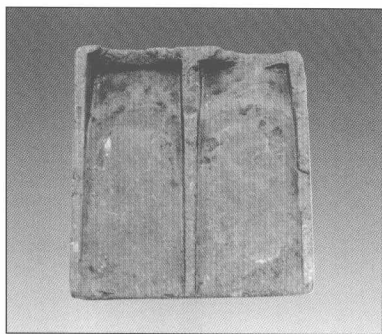
出土地点：上海市松江区南龙潭苑工地



伴出物



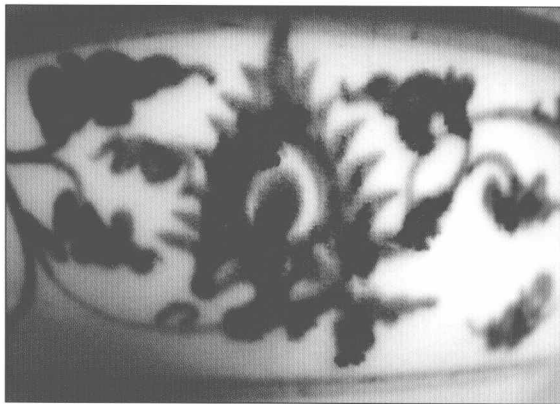
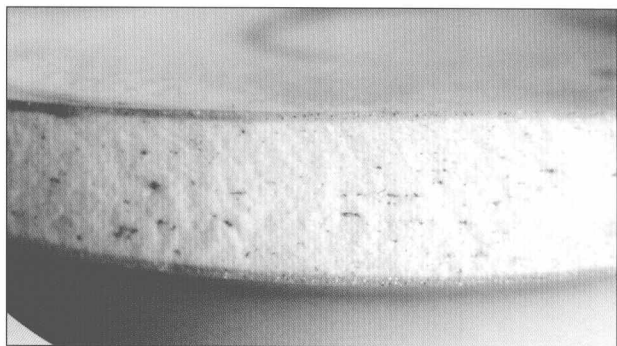
明·洪武通宝



明·砚台

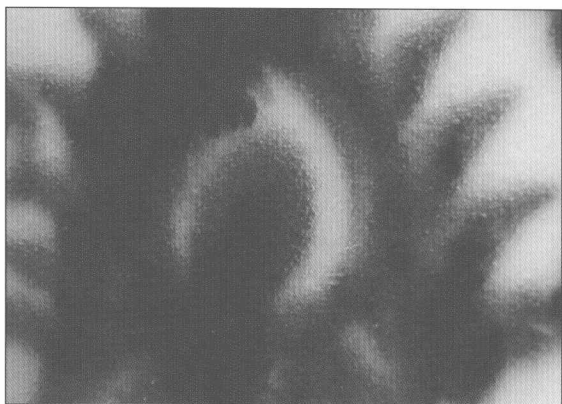
胎

胎呈灰白色，烧结坚硬，胎质致密。



釉

青白釉，亮丽，施釉匀净，釉面光洁，滋润，口施一圈酱色釉。

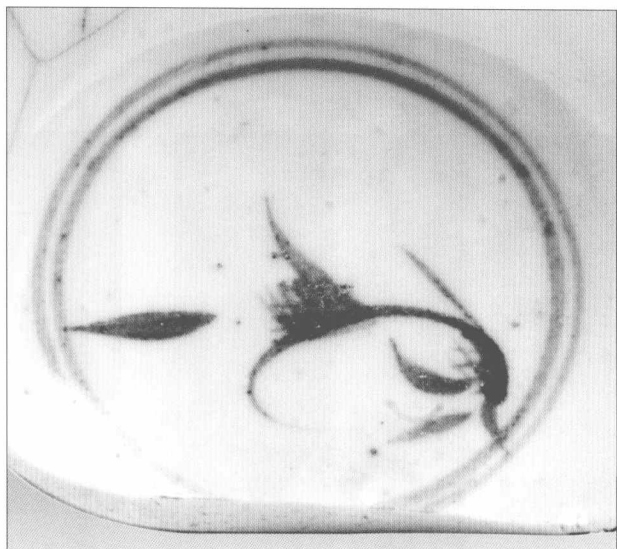


青花

发色深蓝浓郁，见有下凹的铁锈疤痕，聚釉处并有明显气泡。

纹饰

构图于外壁上腹部，画面为缠枝莲，花头呈火珠形，叶片呈螺丝状或葫芦状，线条柔美、流畅，技法采用“一笔点”划法，内底双圈画兰草纹。



结带绣球纹碗

器型

撇口、弧腹、圈足略矮，足高与足墙基本相等。下腹丰满。外底中心有圆珠状乳突。胎呈灰白色，坚硬，足壁稍薄，手感较轻。



◆ 鉴定参考

尺寸：高7厘米，口径14.7厘米，足径5.8厘米

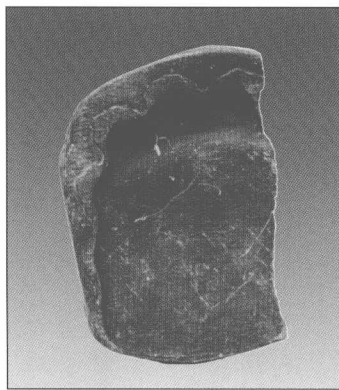
出土时间：2001年6月

出土地点：上海市松江区南龙潭苑工地

伴出物



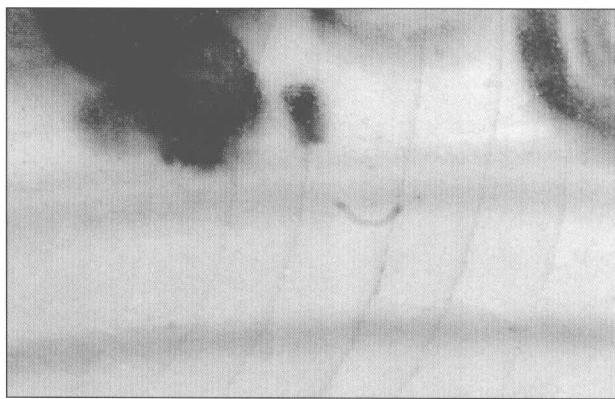
明·瓦当残件



明·砚台

釉

釉层特厚，肥润莹亮，具有玉质感。色泽呈青灰色，似蟹壳青，内外均有大开片冰裂纹，口施酱釉。



青花

发色浓艳深沉，深蓝泛黑，色泽中略露靛青色，因过烧而出现晕散，浓郁处有成块铁锈斑，用放大镜观察，青花周围散布密集的气泡。



纹饰

构图于上腹部，纹饰为结带绣球，绣球为钱形方穿，饱满圆润，结带飘逸洒脱，下腹饰有二条弦纹线，内底心双圈弦纹中间有隶书“福”字。洪武时“福”字多用行书写，永乐起至天顺则改用隶书。



松竹梅纹高足杯

器型

深腹丰底，竹形柄，中空，底足平切外撇，竹节位置偏上。



◆ 鉴定参考

尺 寸：高8厘米，足高4厘米，口径8.6厘米，足径4.3厘米

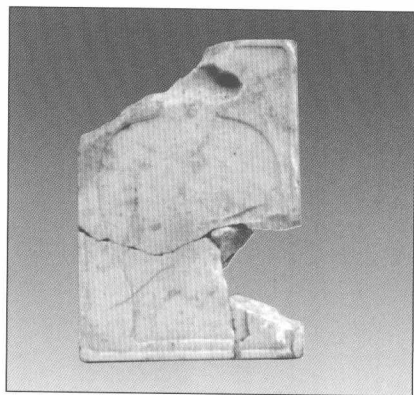
出土时间：2001年6月

出土地点：上海市松江区南龙潭苑工地

伴出物



明·瓦当



明·砚台