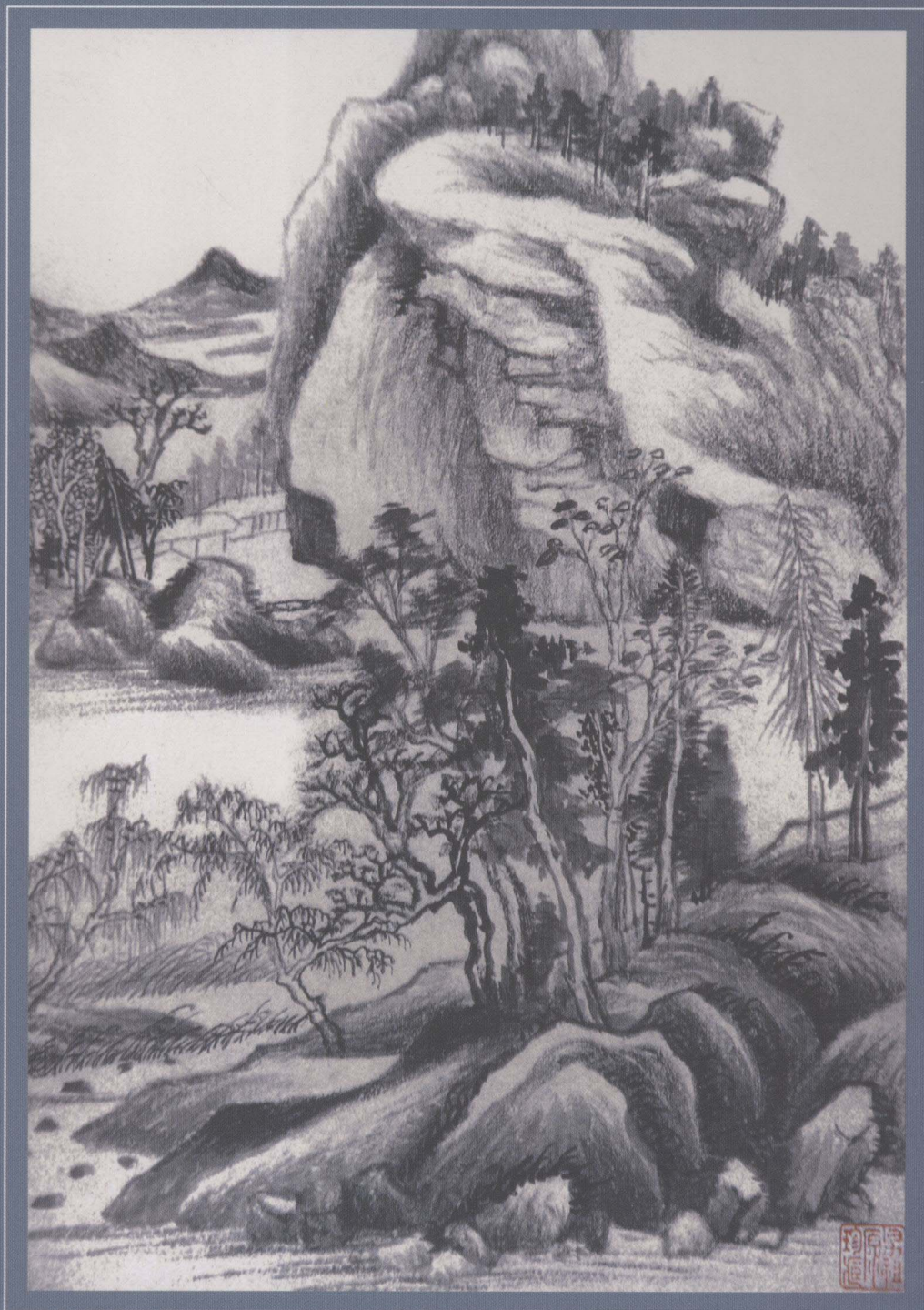


【中国画学谱·山水卷】

山石

王健尔
编著



河南美术出版社

图书在版编目 (CIP) 数据

中国画学谱·山水卷·山石 / 王健尔编著. — 郑州: 河南
美术出版社, 2010.2

ISBN 978-7-5401-1970-6

I. 中… II. 王 III. 山水画—技法 (美术) IV. J212

中国版本图书馆 CIP 数据核字 (2009) 第 230951 号

中国画学谱·山水卷·山石 / 王健尔编著

策 划: 李学峰

责任编辑: 张之强

特邀编辑: 毛君周

责任校对: 李 娟 敖敬华

装帧设计: 王明林

出版发行: 河南美术出版社

制 作: 河南金鼎美术设计制作有限公司

印 刷: 郑州新海岸电脑彩色制印有限公司

开 本: 889 毫米 × 1194 毫米 1/16

印 张: 1.25

印 数: 0001—5000

版 次: 2010 年 2 月第 1 版

印 次: 2010 年 2 月第 1 次印刷

书 号: ISBN 978-7-5401-1970-6

定 价: 10.00 元

一、石头的画法

用勾、皴、擦、点、染的方法画石，但有时也要交互进行。笔分轻、重、徐、疾，墨分浓、淡、干、湿。

①宜用浓墨干笔勾山石轮廓，画石轮廓宜在方圆之间。②画时要带勾带皴，因为有些线条是勾也是皴。③同时皴擦也需并用，即边勾边皴边擦，层层复加至三四遍。④这时山石就有了质感、立体感。再以淡墨层层拱染，使山石更具立体感。⑤同时用浓、干的点在石上提神处点出大小疏密不同的点子，至此山石成矣。（如图1~图5）



图2

图3

图4



图5

二、山的画法

山分两大类，即土山和石山，我国南方多土山，北方多石山。所以皴也分两大类，披麻皴一类表现土山形体：斧劈一类，表现石山的裂纹。解索皴、荷叶皴、卷云皴、牛毛皴等均是披麻皴的变体。大斧劈、小斧劈、豆瓣皴、折带皴、刮铁皴等是斧劈皴的变体。但也尽可自由结合，自创新法。

1. 石山的皴法：

① 斧劈皴：全用侧锋画之，用笔尖从左向右，状似用刀刮出，需有聚有散、疏密、变化、统一。（如图6~图9）



图6



图7



图8



图9

②刮铁皴：（也即大斧劈之别称）亦似小斧劈，只是以笔肚为主，用力按下，亦状似用刀横刮，其余与小斧劈一致。（如图10~图13）



图10



图11

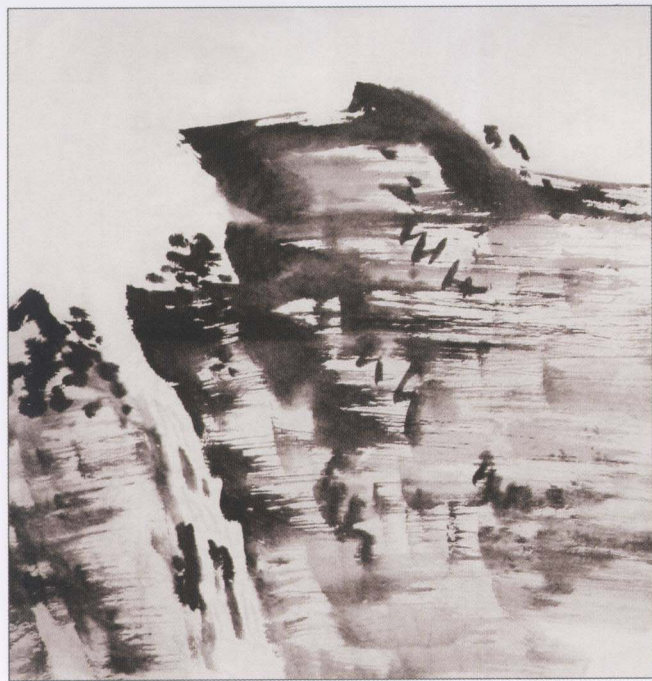


图12

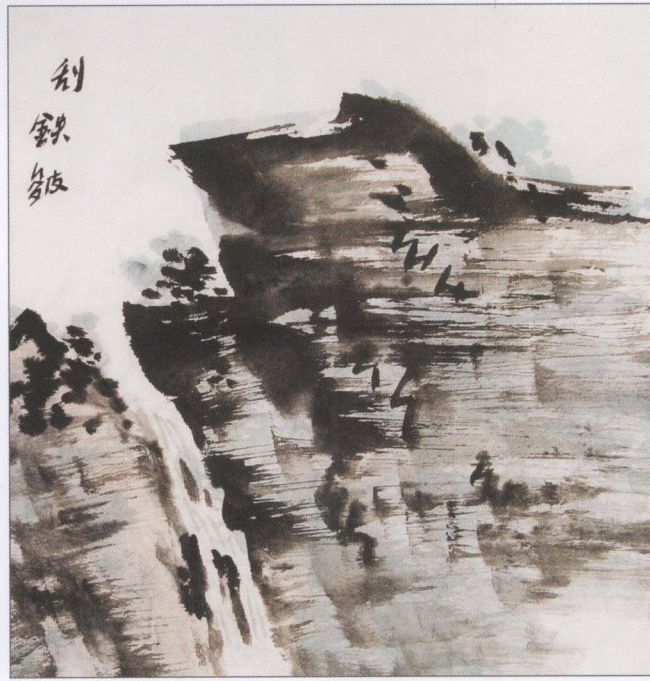


图13

③折带皴：云林近坡多用此法为之，方法有二，方笔侧锋为石坡，圆笔中锋为土坡，可点、皴结合画之。
 (如图14~图17)



图15



图16

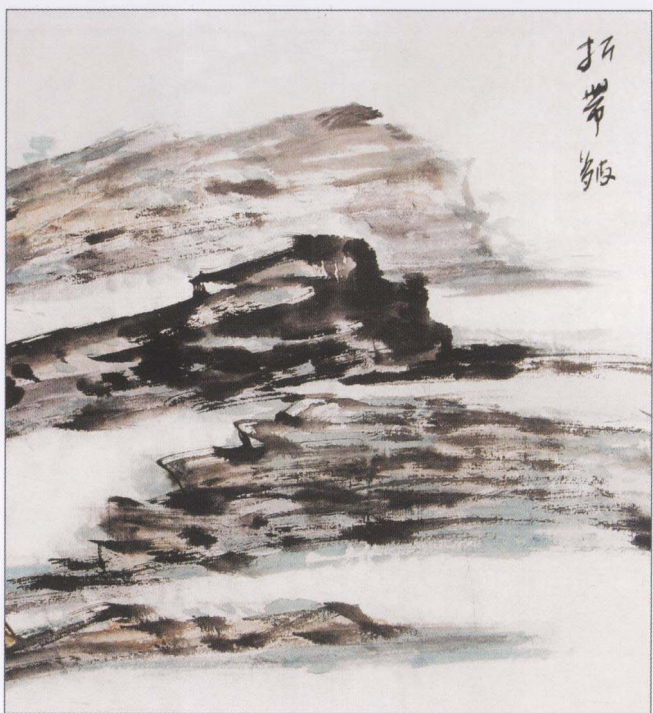


图17

2. 土山的皴法:

①披麻皴: 长披麻皴全用中锋用笔, 线条要有起笔、收笔, 线之间要互有情致, 要有变化。(如图18~图21)



图18



图19



图20



图21

②解索皴：披麻皴线条加以屈曲，便成解索皴，状如解开的草绳。（如图22~图25）



图22



图23



图24

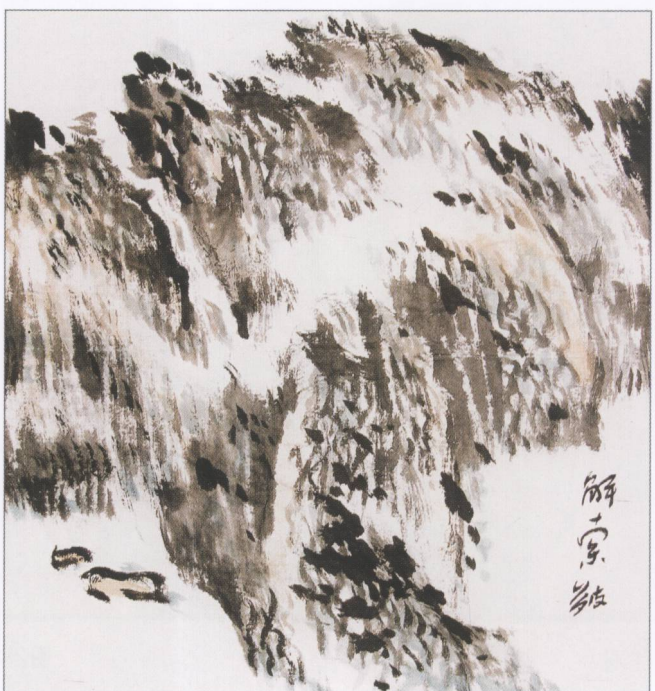


图25

③荷叶皴：把披麻皴繁复的线条删去，只剩几根主要的轮廓线，便为荷叶皴。（如图26~图29）



图26



图27



图28



图29

④卷云皴：类似荷叶皴，但状似卷云，可变化多端，并用较细的曲笔画出立体感。（如图30~图33）



图30



图31



图32



图33



图34

三、山石的组合法

主要以大间小、小间大，切不可大小均等，必须要有疏密、聚散，错落有致。（如图34~图35）



图35

四、山水创作作品的步骤图

1. 用传统树法画中间丛树，及远处云中松树。
2. 用小斧劈皴加点子画前面山头平顶及最前面的岩石，注意要留出云气。
3. 画中景的泉水及远景的山头，特别要注意留出白云的形状，要疏密有致，以白当黑。



图36

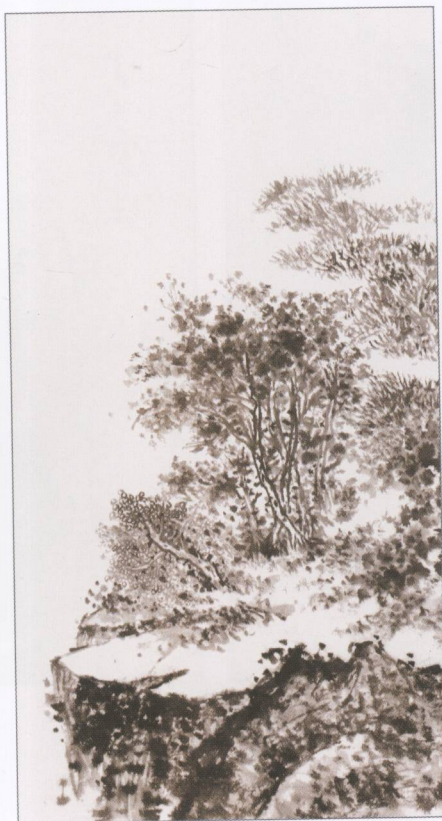


图37



图38

4. 加人物、题字、盖章。

5. 用传统的以赭石、花青、藤黄、墨为主的浅绛着色法上色，并画上最远处墨青山头。

(如图36~图40)



图39

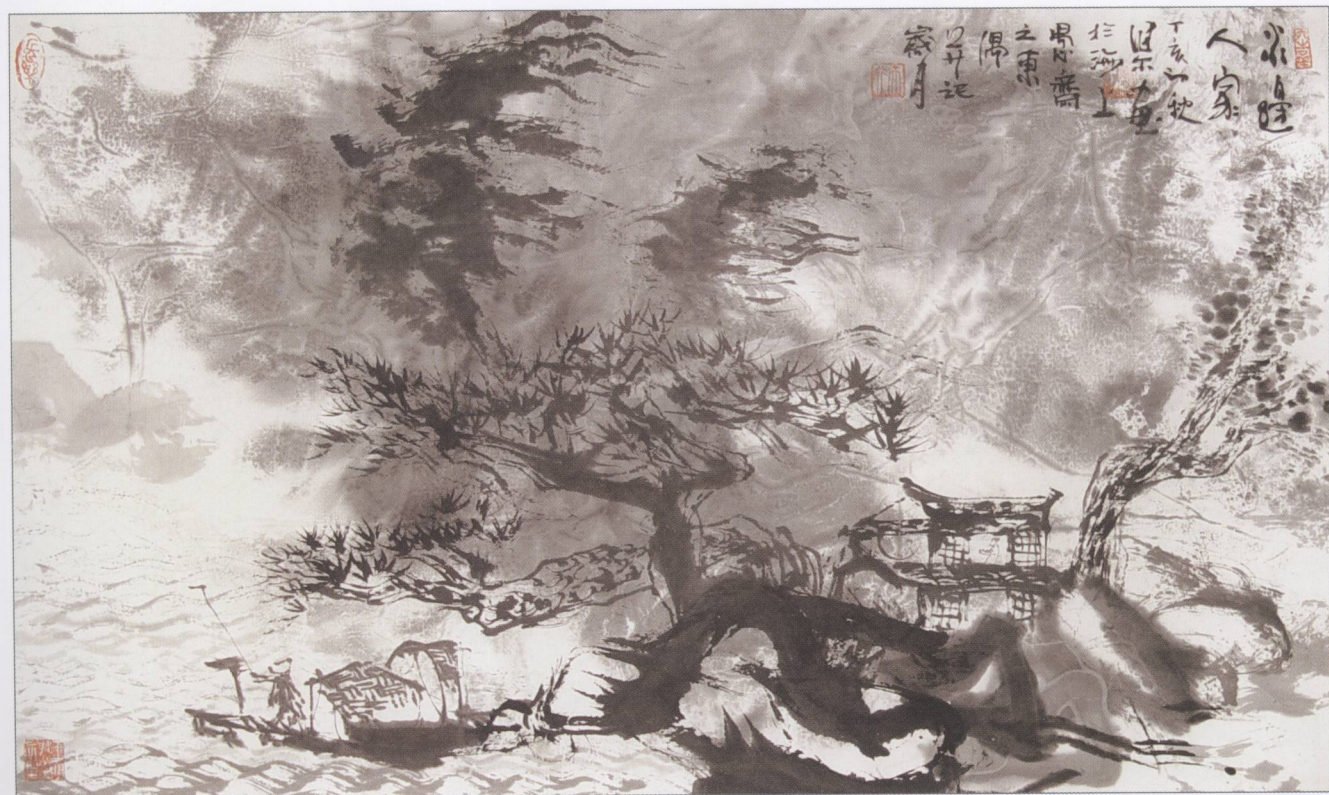


图40

五、山水画作品欣赏



王健尔 / 湖光山色



王健尔 / 泉边人家



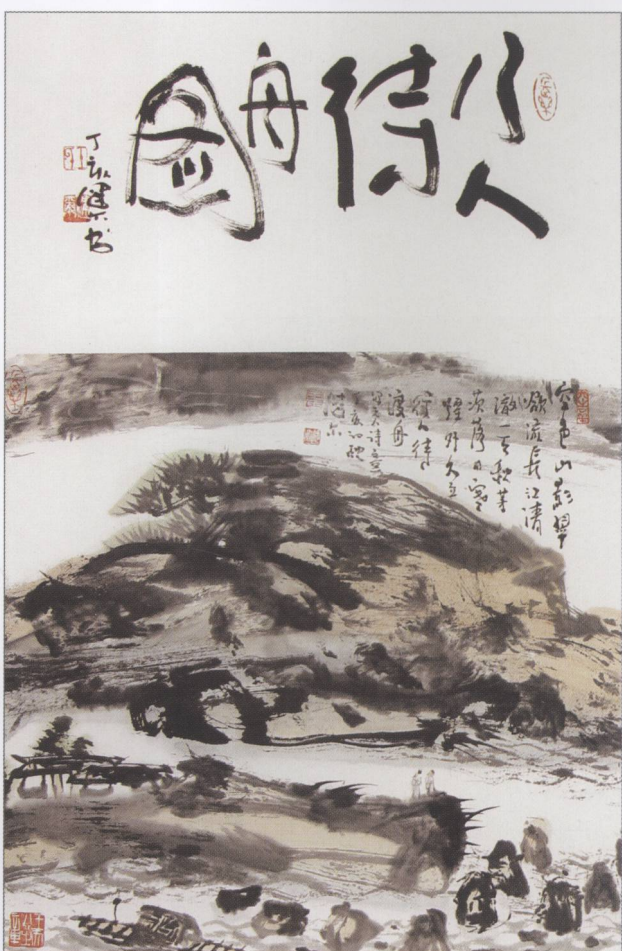
王健尔 / 云山图



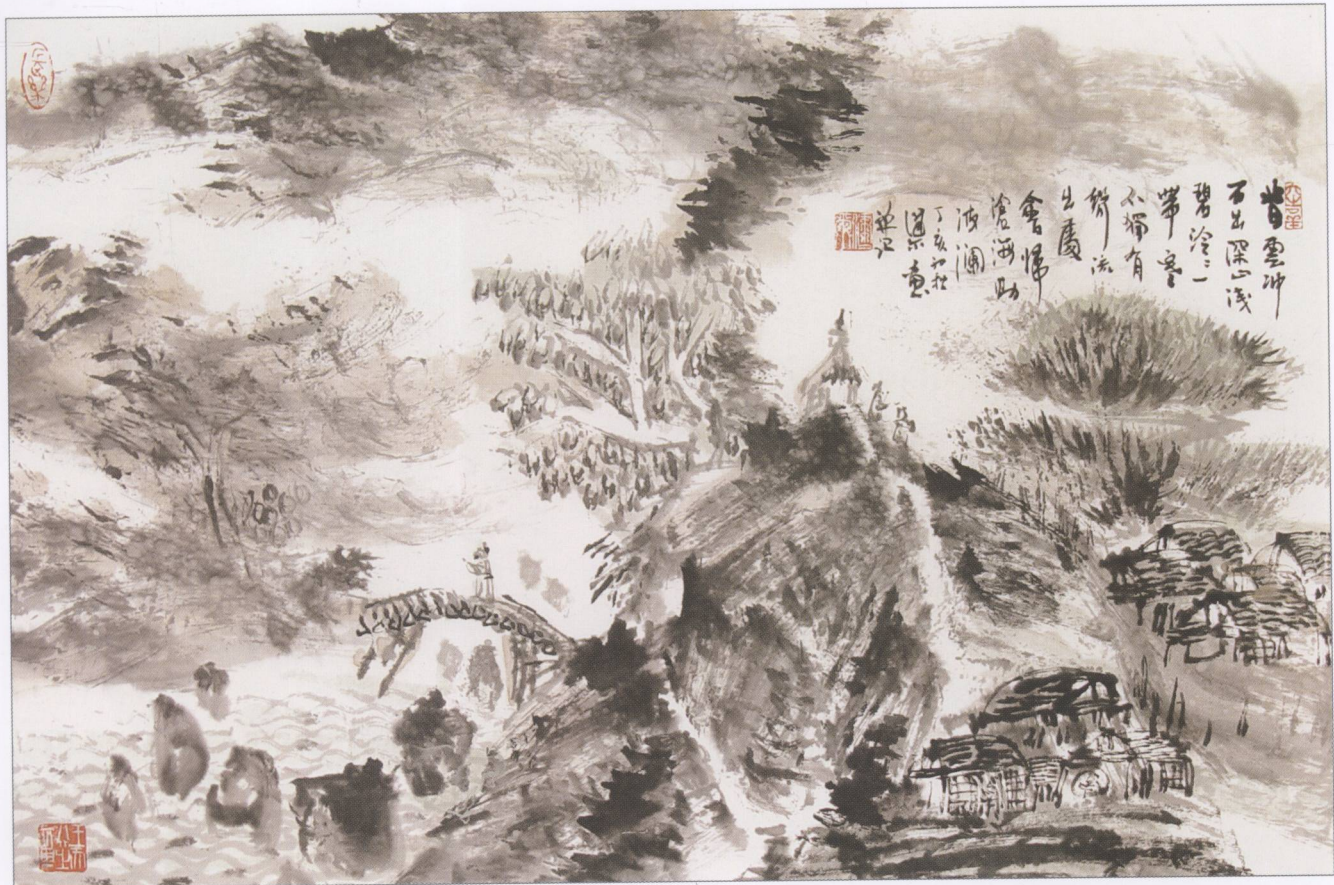
王健尔 / 林表雾色



王健尔 / 水争流



王健尔 / 行人待舟图



王健尔 / 背云冲石出深山



王健尔 / 山风



王健尔 / 峡泉秀景



王健尔 / 云来山更佳