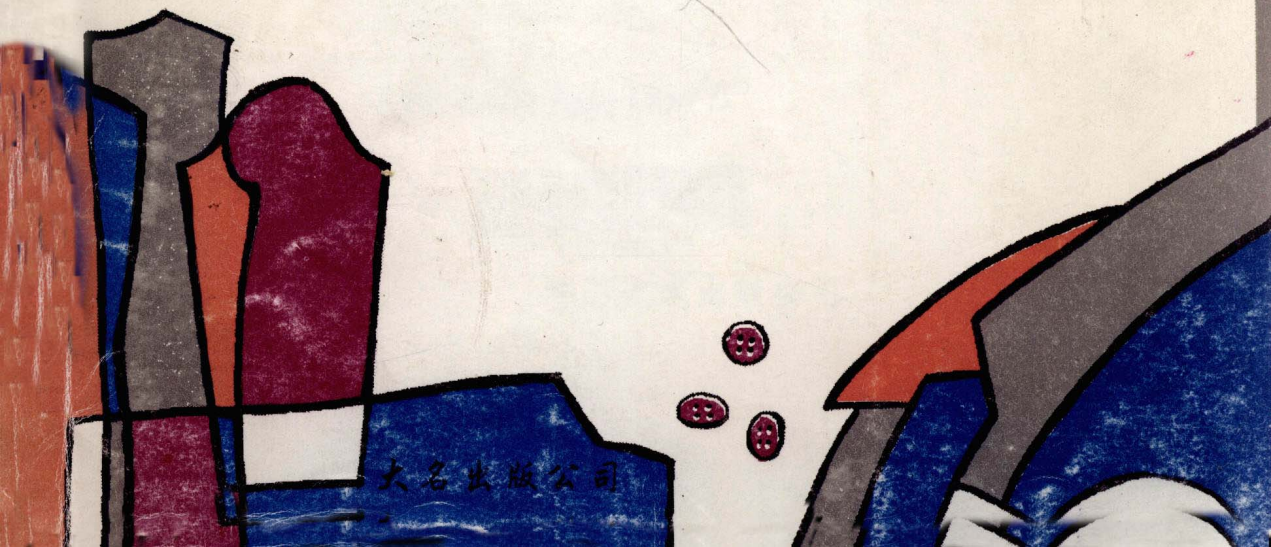


徐夢堯 著

现代西服

缝制工艺



大名出版公司

现代西服缝制工艺

徐蓼荒 著

香港大名出版公司

责任编辑 章黎华

《现代西服缝制工艺》

徐蓼芜 著

香港大名出版公司出版发行

香港罗便臣道30-32号18楼D座

印刷：香港大名出版印刷公司

开本：正二十四开

版次：一九九七年十一月第一版第一次印刷

版号：ISBN7-3605-7241-9

印数：0,001—2,000

定价：12.00 元

前 言

西服，作为世界性服装，或以其高雅、庄严，或以其线条流畅、明快、随和而越来越受到人们的青睐。随着人们工作、学习、生活节奏的加快，随着服装材料的更新换代，出现了各种各样的粘合衬，压衬技术也得到了广泛采用，使得人们对日常生活中穿着的西服，从款式到缝制工艺，都提出了新的要求。作者试图通过《现代西服缝制工艺》这一小品，为广大读者提供一种新工艺，以便设计、裁剪、制作出款式新颖，舒适合体，工艺简便，既美观大方，又不失高雅风度的现代西服。

《现代西服缝制工艺》浓缩了作者多年来从事服装工艺教学和制作的理论总结及实践经验。书中所介绍的现代西服缝制工艺与传统西服缝制工艺相比，具有缝制技法简单易学，制作省时省工，便于洗涤等优点。全书分为女西服缝制工艺和男西服缝制工艺两部分，先易后难。同时，选择了两款典型的西服样式，可通过领型、袋型和下摆的选择加以适当变化，做到举一反三，灵活多变，充分激发创作灵感。全书图文并茂，深入浅出，通俗易懂，便于自学。

本书可供业余服装制作者阅读，边看、边学、边缝制；也可作为服装教学的参考教材。

作者

1997年11月

目 录

第一部分 女西服缝制工艺	1
一、 外形概述	3
二、 结构图	4
(一) 成品规格	4
(二) 细部规格	4
(三) 制图步骤	5
三、 女西服质量要求	15
四、 工艺流程	15
(一) 裁配西服部件	15
(二) 压衬	19
(三) 验片	19
(四) 打线钉	21
(五) 收省	22
(六) 推门	23
(七) 开大袋	24
(八) 敷牵带	30
(九) 缉背缝、摆缝及肩缝	31
(十) 开里袋	32
(十一) 做里子	33
(十二) 做领、装领	35
(十三) 复挂面、做门襟止口	36
(十四) 做袖	41
(十五) 装袖	43
(十六) 做底边	45

(十七) 锁眼、整烫、钉扣·····	49
第二部分 男西服缝制工艺 ·····	51
一、 外形概述·····	53
二、 结构图·····	54
(一) 成品规格·····	54
(二) 细部规格·····	54
(三) 制图步骤·····	55
三、 男西服质量要求·····	65
四、 工艺流程·····	65
(一) 裁配西服部件·····	65
(二) 压衬·····	74
(三) 验片·····	74
(四) 打线钉·····	74
(五) 收省·····	74
(六) 推门·····	78
(七) 开手帕袋·····	81
(八) 开大袋·····	84
(九) 做胸衬·····	90
(十) 复胸衬、敷牵带·····	91
(十一) 开耳朵袋·····	91
(十二) 开明片袋·····	95
(十三) 复挂面、做门襟止口·····	96
(十四) 缉背缝及摆缝·····	100
(十五) 做底边·····	100
(十六) 拼肩缝·····	100
(十七) 做袖·····	100

(十八) 装袖	108
(十九) 做领	108
(二十) 装领	111
(二十一) 锁眼、整烫、钉扣	113

第一部分

女西服制作

一、外形概述

钱驳领，双排扣，门襟方角；开两袋，方角袋盖，圆装袖，袖口假袖衩，两粒装饰扣；前身收胸省和腋下省；后背做中缝。见图1。

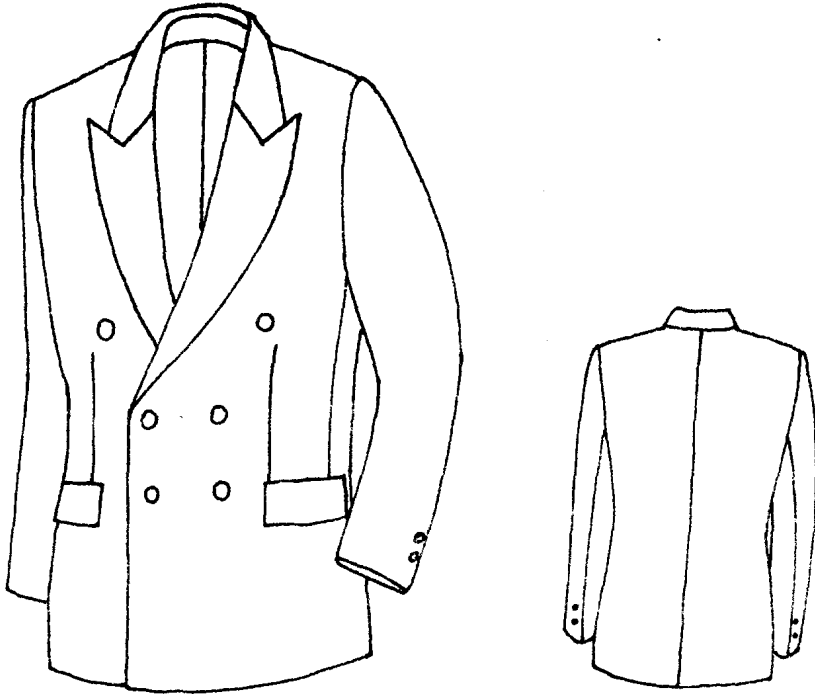


图 1

二、 结构图

(一) 成品规格

单位：厘米

号型	衣长	胸围	肩宽	袖长
160/84A	67	100	41	55

(二) 细部规格

单位：厘米

部位	前后片	前衣片	后衣片
衣片长		67	$67-1.5+1=66.5$
领深		9	2.3
落肩		$S/10+0.5=4.6$	$S/10=4.1$
袖窿深		$1.5B/10+9=24$	$24+1=25$
抬山线		4	4
腰节线		号/4=40	$40+1=41$
搭门		6	/
撇门		1.2	/
领宽		$B/10-2=8$	$B/10-2=8$
肩宽		$S/2-0.7=19.8$	$S/2=20.5$
胸(背)宽		$1.5B/10+3=18$	$1.5B/10+3.5=18.5$
胸围		$B/2-背宽+1=32.5$	18.5
大袋口高		腰节+8=48	/
大袋口大		$B/10+4=14$	/
袋盖宽		4.7	/

袖片长	55 厘米
袖深比	0.8
前偏袖	2.5 厘米
后偏袖	2.5 厘米
袖口大	13 厘米

(三) 制图步骤

1. 前片

- 第一步 确定各部位长度。见图 2-1
- 基本线① 先离料边 2 厘米作一直线为制图的基本线，然后确定长度。
- 底边线② 预留贴边等 4 厘米，划基本线的垂线。
- 衣长线③ 按衣长尺寸 67 厘米，由底边线向上量起，划基本线垂线。
- 领口深线④ 按领口深尺寸 9 厘米，由衣长线向下量，划基本线的垂线。
- 落肩线⑤ 按落肩尺寸 4.6 厘米，由衣长线向下量，划基本线的垂线。
- 袖窿深线⑥ 按袖窿深尺寸 24 厘米，由衣长线向下量，划基本线的垂线。
- 抬山线⑦ 由袖窿深线向上量 4 厘米，划基本线的垂线。
- 腰节线⑧ 按腰节长尺寸 40 厘米，由衣长线向下量，划基本线的垂线。
- 大袋口线⑨ 由腰节线向下量 8 厘米（或取腰节长的 $\frac{1}{5}$ ），划基本线的垂线。
- 下钮位⑩ 与大袋口线对齐，划基本线的垂线。
- 上钮位⑪ 由下钮位往上量 10 厘米，划基本线的垂线。

第二步 确定各部位宽度。见图 3-1。

- 搭门线① 由基本线往里量搭门宽 6 厘米，划基本线的平行线。
- 撇门线② 在领口深线上，将搭门线向里量撇门宽 1.2 厘米，划基本线的平行线。
- 领宽线③ 按领宽尺寸 8 厘米，由撇门线往里量，划基本线的平行线。
- 肩宽线④ 按肩宽尺寸 19.8 厘米，由撇门线往里量，划基本线的平行线。
- 胸宽线⑤ 按胸宽尺寸 18 厘米，由搭门线往里量，划基本线的平行线。

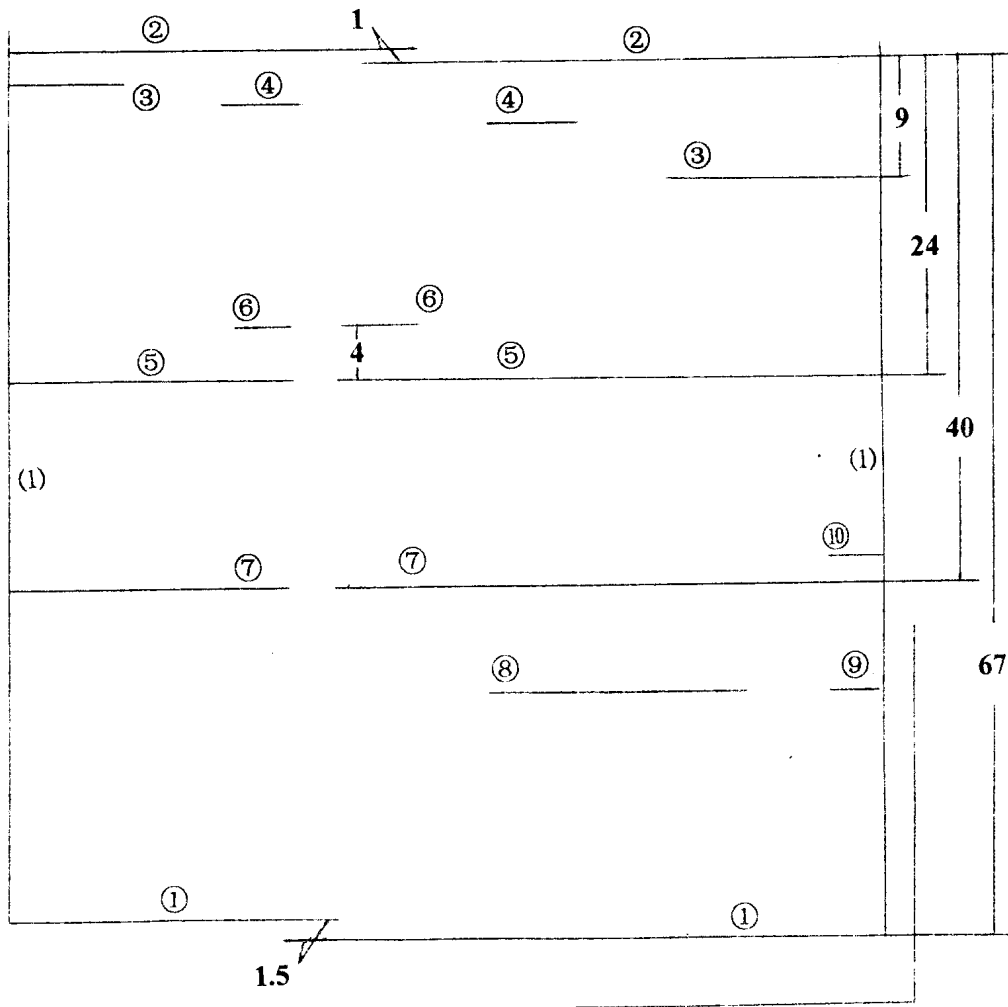


图2-2

图 2-1

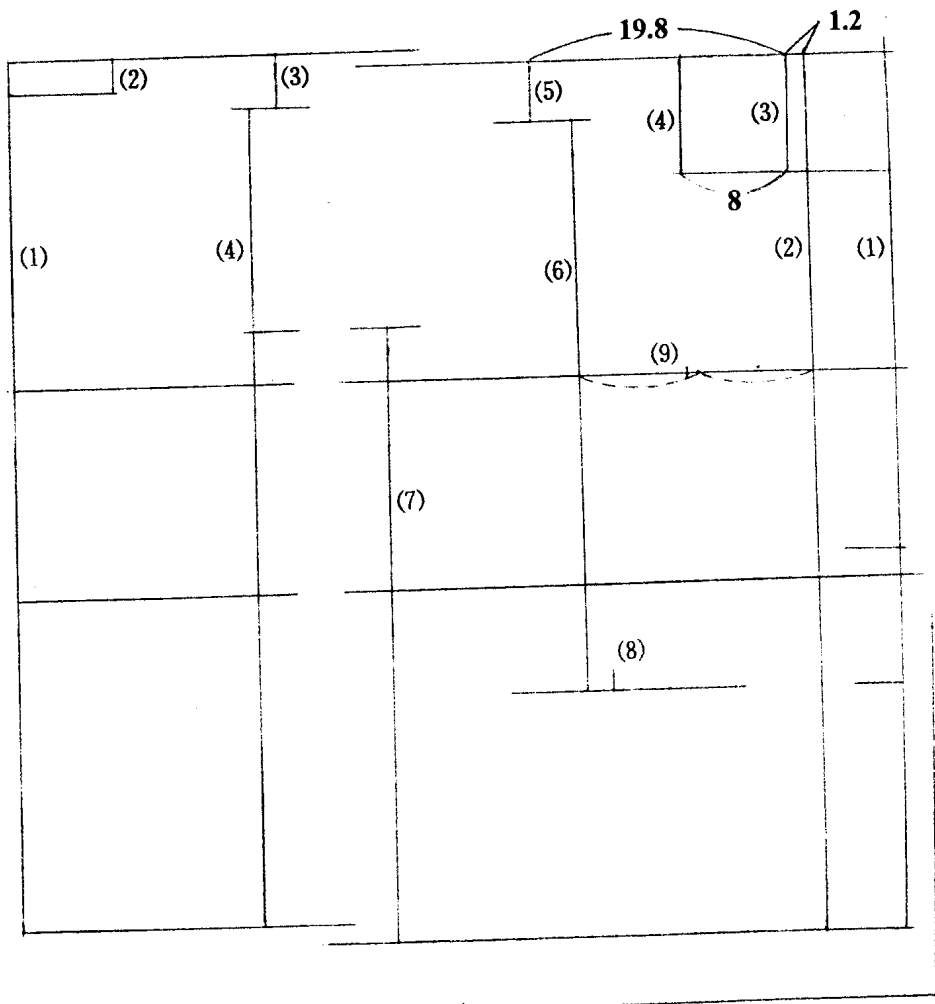


图 3-2

图 3-1

- 胸围线(7) 按胸围尺寸 32.5 厘米, 由搭门线往里量, 划基本线的平行线。
- 大袋中心(8) 按胸宽线往外 2 厘米, 划基本线的平行线。
- 胸高点(9) 按 1/2 胸宽往侧偏 1 厘米, 划基本线的平行线。
- 第三步 划前片轮廓线。见图 4-1。
- 划肩线 先由肩宽与落肩线的交点至衣长与领宽线的交点划一条连线并稍延长; 然后作出略带外弧的肩线。
- 划领口线 取上钮位线与基本线的交点为翻折止点, 在肩线沿长线上离肩领点 2.5 厘米的点为翻折基点, 基点和止点连线即为翻折线, 用点划线画出; 将领深二等分, 中点与前领点连线得领串口线, 过肩领点作翻折线的平行线; 按驳头宽 8.5 厘米得驳头宽点, 搭门线与领深线的交点为装领点, 装领点到驳头尖点的连线长为 6 厘米, 与串口线的夹角约为 70° , 按图示作驳头尖, 并划顺驳头弧线。
- 划袖窿线 由袖窿深线向上沿胸宽线取 5 厘米(约 1/20 胸围)的点 B, 并与肩点连线, 在此连线中部往里~0.5 厘米取点 A, 按弧外对角线长 2 厘米取点 C, 再由胸宽线沿袖窿深线取 5 厘米, 得 D 点, 并与拾山线和胸围线的交点 F 连线, 在此连线中部往里~1.2 厘米取点 E; 然后由肩点开始, 经 A、B、C、D、E、F 等点划顺袖窿弧线。
- 划摆缝线 按胸围线在腰节线处往里量 1 厘米, 底边线处往外量 2 厘米, 起翘 2 厘米, 划顺摆缝线。注意腰节上为外弧形, 腰节处为内弧形, 腰节下为外弧形曲线。
- 划底边线 由底边的 1/2 处至起翘点, 划成外弧线。
- 划大袋 大袋前端与下钮位平齐, 后端上斜 1 厘米, 袋口大 14 厘米, 袋盖宽 4.7 厘米, 后端斜出 0.7 厘米。按图示划出扣眼及装饰钮位置。
- 划胸省 省道中线下端距大袋前端 2 厘米, 省尖对准胸高点, 距袖窿深线 4 厘米; 腰节线处省道大为 1.2 厘米。

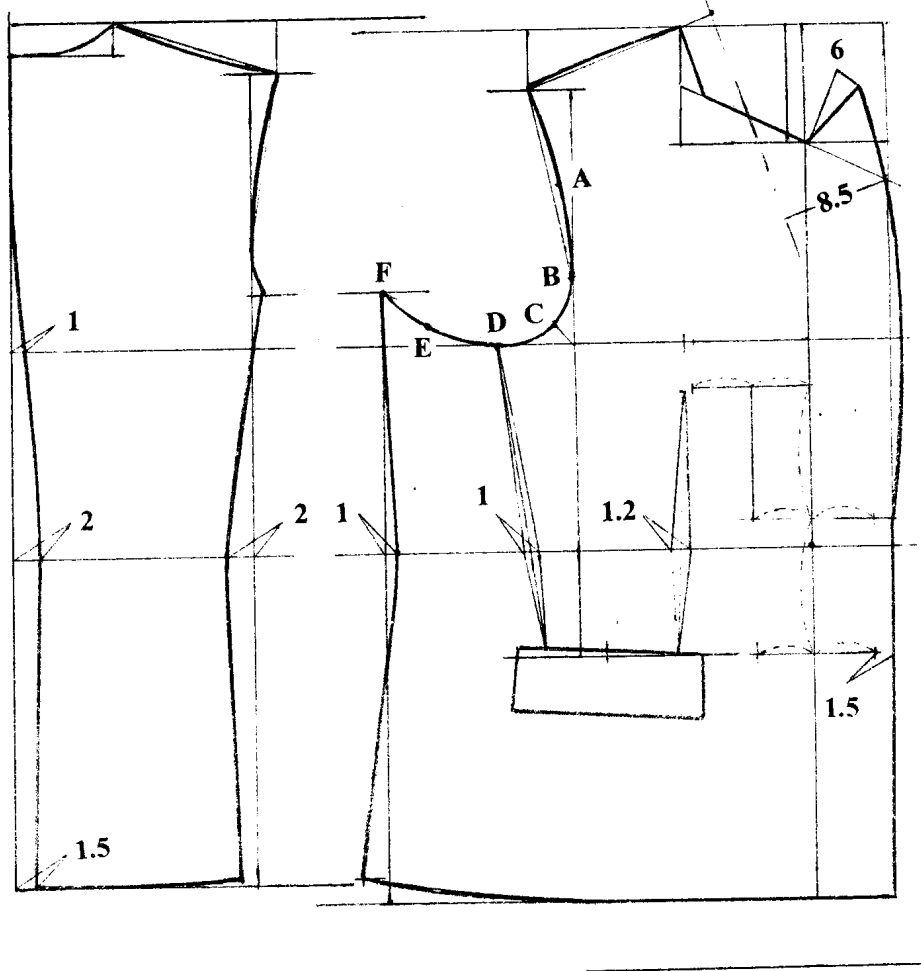


图 4-2

图 4-1

划袖窿省 袋口处的省尖点距胸宽线 2.5 厘米,袖窿处的省尖点距胸宽线 5 厘米,腰节处省道大为 1 厘米。

2. 后片

第一步 确定各部位长度。见图 2-2。

基本线(背中线)(1)

底边线① 按前片底边线上抬 1.5 厘米,划基本线的垂线。

衣长线② 按前片衣长线上抬 1 厘米,划基本线垂线。

领口深线③ 按领口深尺寸 2.3 厘米,由衣长线向下量,划基本线的垂线。

落肩线④ 按落肩尺寸 4.1 厘米,由衣长线向下量,划基本线的垂线。

袖窿深线⑤ 按袖窿深尺寸 25 厘米,由衣长线向下量,划基本线的垂线。(即与前袖窿深线平齐。)

抬山线⑥ 由袖窿深线向上量 4 厘米,划基本线的垂线。

腰节线⑦ 按腰节长尺寸 41 厘米,由衣长线向下量,划基本线的垂线。(即与前腰节线平齐。)

第二步 确定各部位宽度。见图 3-2。

领宽线(2) 按领宽尺寸 8 厘米,由基本线往里量,划基本线的平行线。

肩宽线(3) 按肩宽尺寸 20.5 厘米,由基本线往里量,划基本线的平行线。

背宽线(4) 按背宽尺寸 18.5 厘米,由基本线往里量,划基本线的平行线。

第三步 划后片轮廓线。见图 4-2。

划后领口线 靠近背中线的 1/3 为直线,另 2/3 为弧线,按图示划顺。。

划肩线 先由肩宽与落肩线的交点至衣长与领宽线的交点划一条连线;然后作出略带内弧的肩线。

划袖窿弧线 在抬山线上,由背宽线往外量 1 厘米,按图示划顺袖窿弧线。

划摆缝线 按背宽线在腰节线处往里撇 2 厘米,底边线处往里撇 1 厘米,起翘 0.5