

名家技法临本丛书

安滨

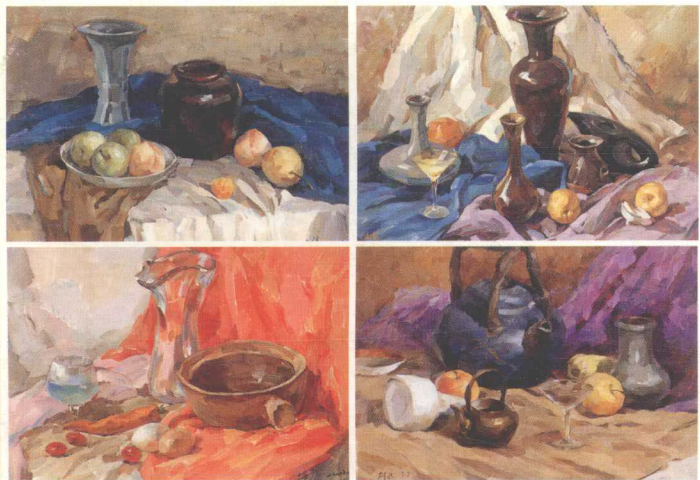
色彩静物临本



J215/AB

海潮摄影艺术出版社





色彩静物写生于十七世纪以后逐步成为西方画家热衷表现的母题之一。画家以室内的酒具、银器、花卉、果点和厨具等作为描绘的对象进行“观察和研究”，分析光线与物体的色彩在空间深度的变化关系，展现客体世界与主体世界的情景交融与碰撞所激发的艺术火花。正因为如此，各时代的大师们为后人留下了丰富的艺术宝藏。

色彩静物写生是艺术家直面自然的思维记录，我们从中可以感觉到艺术家们的不同创作个性和风格。它不仅仅是初学者步入艺术殿堂的最初阶石，也是成熟的艺术家乃至杰出大师的永恒母题。

二百多年来至今，世界各地的美术学院均在基础学年设定一定课时的色彩静物写生。在我国的高等美术学院也同样学习和借鉴了这一教学方式并一直以来作为入学考试的主要科目。无论是绘画专业还是设计专业，对考生的色彩静物写生能力都有很高的要求。

色彩静物写生的学习途径是根据由浅入深，循序渐进的原则，一般首先以掌握写实的基本能力为阶段目标，运用水粉、水彩等工具，通过写生结合临摹、默写等方法，对静物

在特定光线下的整体色调、色彩的冷暖变化、物体的质量感、形色在空间深度中的变化等课题的研究，掌握一套相关的色彩观察方法及表现步骤。特别是以写生为主结合临摹的学习方法是一个十分有效的学习途径，因为通过临摹你才能更好的理解和掌握那些优秀的色彩静物作品是怎样处理上述各种关系，并在学习中借鉴和运用这些手法与技巧，为我们进一步表现更为复杂的物象写生和创作的色彩运用，打下坚实的基础。

本书所选用的水粉静物写生作品均为本人近年来在基础教学过程中所作的示范作品。较多作品都附有整个作画的过程步骤讲解，这也是本书特色所在。希望能给广大青年朋友们以直接而有效的帮助是作者的最大心愿。

责任编辑：曲利民

#### 图书在版编目(CIP)数据

色彩静物临本. 3/ 安滨编著. —福州: 海潮摄影艺术出版社, 2003.8

(名家技法临本丛书; 6)

ISBN 7-80562-884-X

I. 色... II. 安... III. 水粉画: 静物画—技法 (美术) IV. J215

中国版本图书馆 CIP 数据核字(2003)第 066806 号

海潮摄影艺术出版社·发行

福州市东水路 76 号

全国各地新华书店经销

杭州市长命印刷厂印刷

2003 年 9 月第一版·第一次印刷

开本: 889 × 1194

印张: 3.3

印数: 0001—5000

ISBN 7-80562-884-X/J.686

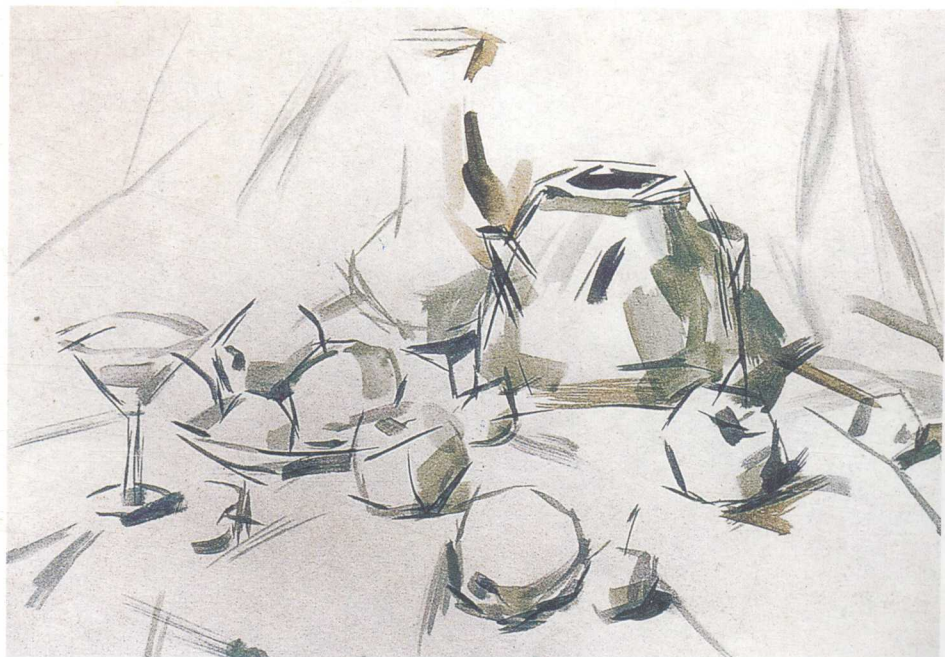
定价: 22.00 (全套定价 108.00 元)

(如发现印装质量问题, 影响阅读, 请与承印厂联系调换)









- ① 用铅笔画出物体在画面中的基本位置、疏密变化及关系。
- ② 用淡蓝色颜料或铅笔勾出整组物体的基本形状，并简略地画出物体的明暗转折关系，为进一步铺色、塑造确立准确的定位。
- ③ 这组静物的背景和台面衬布都是浅色，所以要从重色的主体物陶罐画起，顺势铺出水果及酒杯的色彩，用比较的方法找出水果的色彩差异和倾向。
- ④ 在铺好大的色彩关系之后，再从主体物开始进一步深入塑造，并向投影、衬布延伸，使画面具有整体的协调联系。水果的塑造也是同样道理。特别要注意前后空间距离所形成的主次、虚实变化。









- ① 首先用铅笔概括地画出整幅画面的构图及各物体的基本位置。
- ② 用淡蓝和绿灰色确定各物体的基本形体、明暗交接线、反光及投影位置。
- ③ 用薄而透明的色彩铺出各物体的色彩基本倾向，注意首先抓住暗面交接线及投影。
- ④ 开始较深入地塑造各个物体，但要时刻注意拉开前后、主次关系。背景的投影依次铺出。把握厚薄、干湿对比，注意不锈钢锅与油瓶的厚薄对比差异。活跃画面的色彩适当提亮，如西红柿、青菜等，以加强画面的鲜（色彩的明度、纯度）灰对比，活跃画面效果。



缺页



缺页



缺页

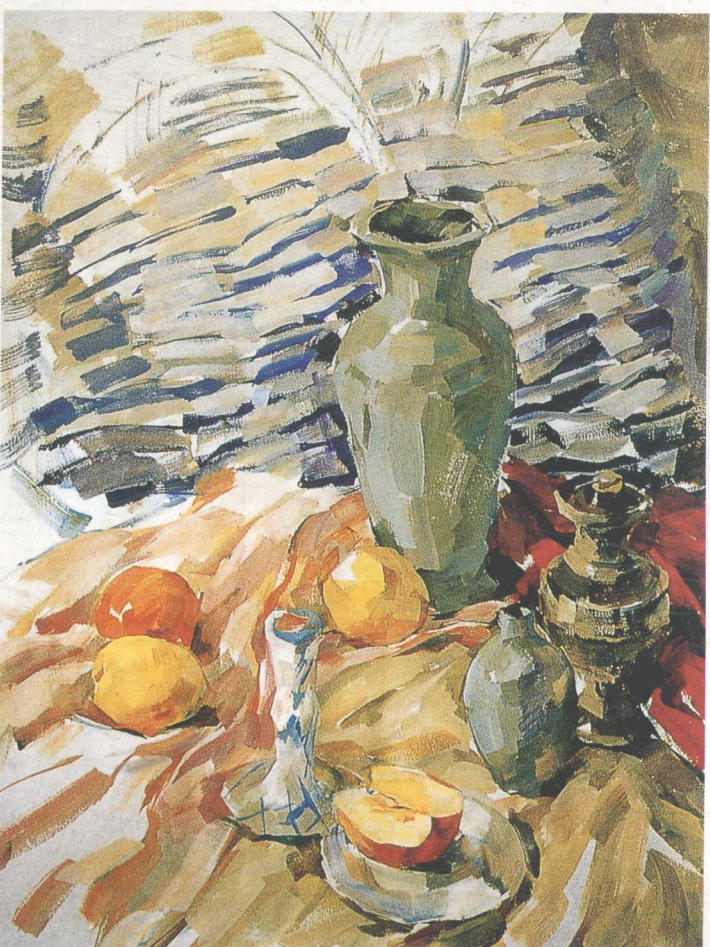
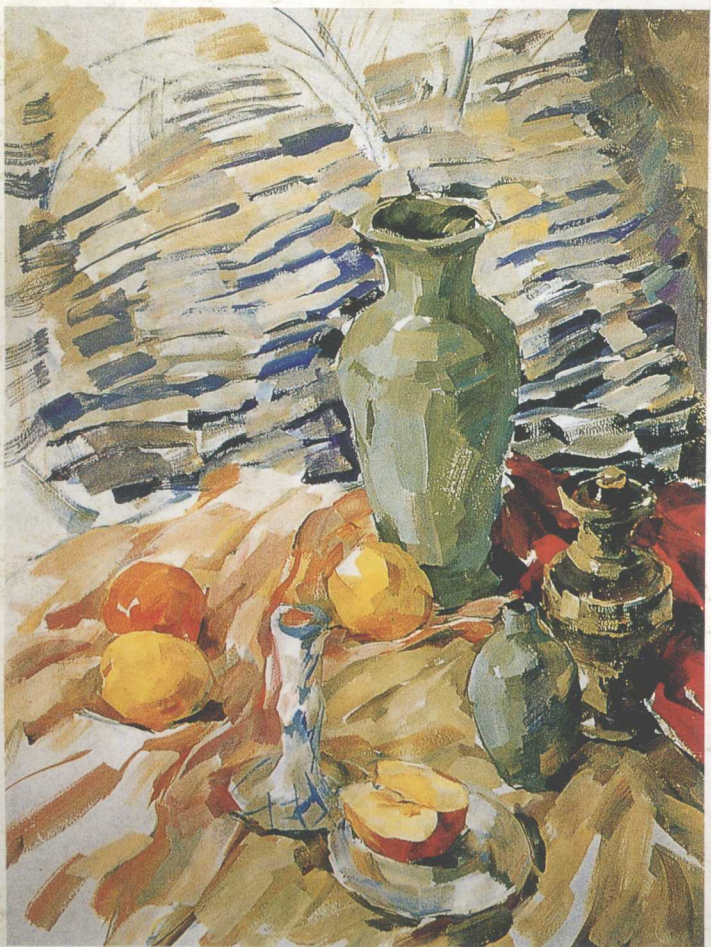
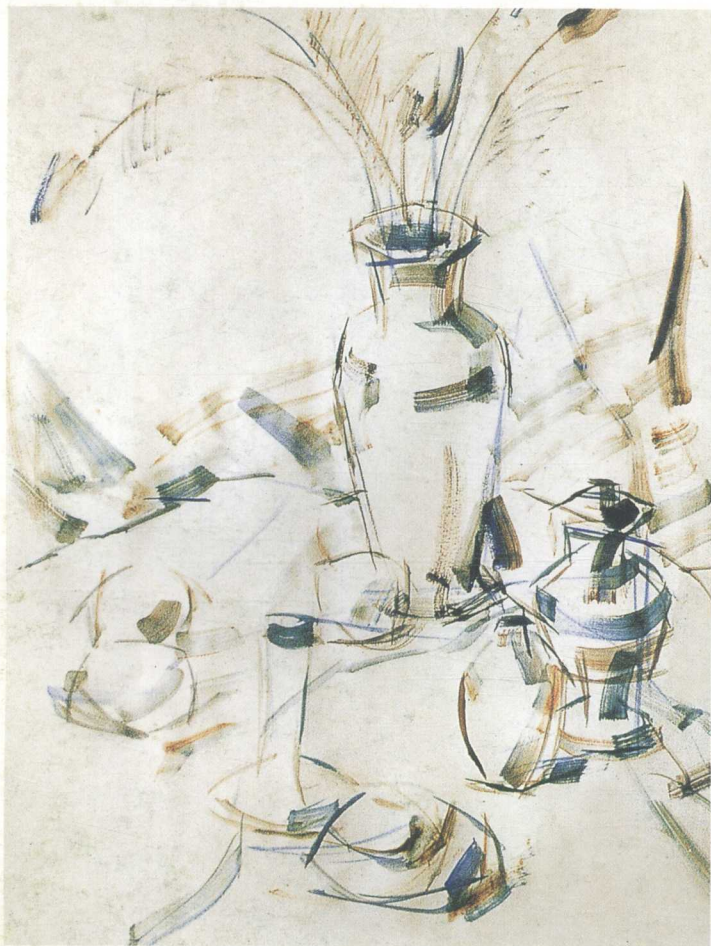


缺页



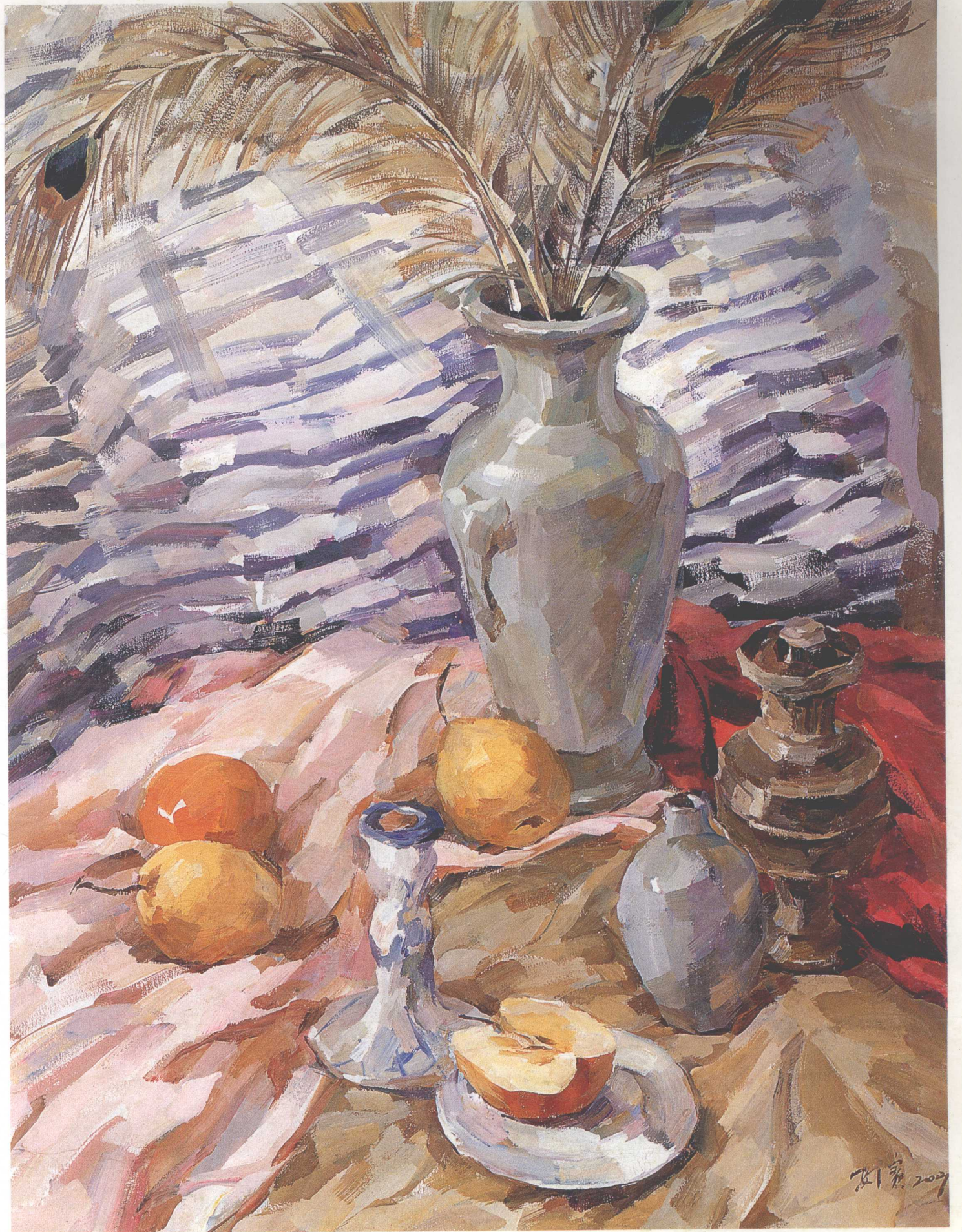






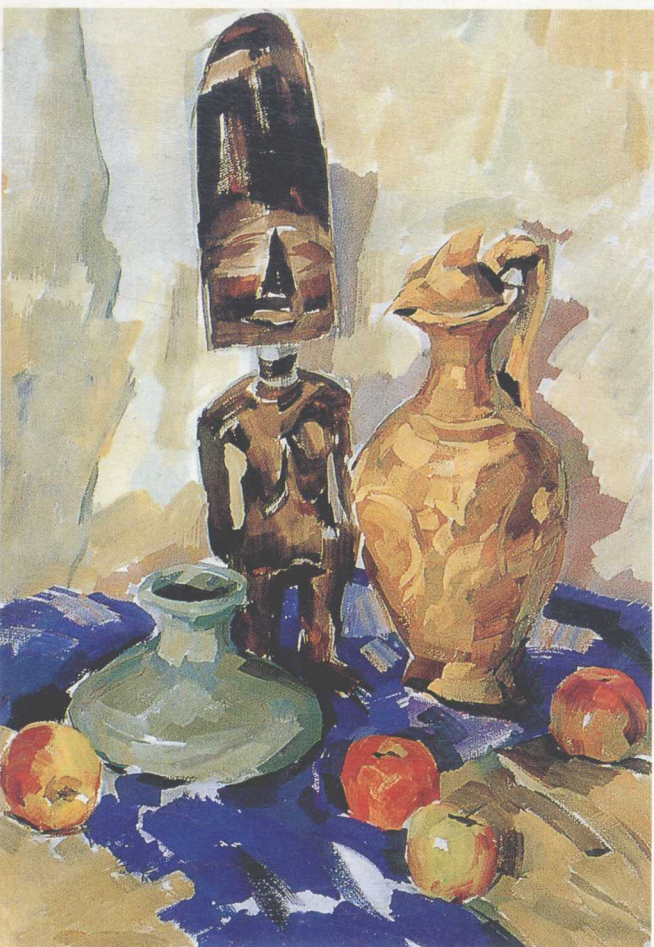
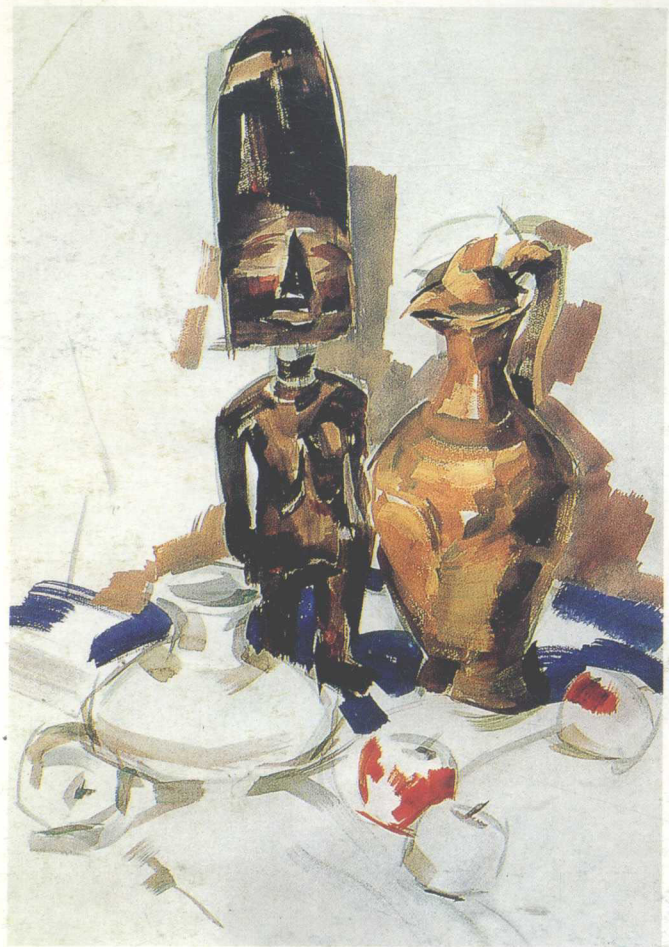
- ① 首先用淡蓝色起稿, 确立各物体之间的比例关系、明暗交界线及投影位置。
- ② 从灰兰花瓶画起, 接着铺出背景条纹花布、粉红花布、油灯、水果的色彩。注意明暗两大体面的色彩冷暖变化。
- ③ 全面铺出整幅画中物体的色彩, 深入表现出各物体的色彩倾向。反光部分的色彩要画得丰富细腻。背景衬布采用色彩并置手法画出条纹的感觉, 不必逐条工致准确。
- ④ 全面深入地刻画丰富的色彩变化, 特别注意瓶口及底座部位的转折关系, 用笔要准确而轻快。





2007





- ① 首先用铅笔画出物体大致的比例关系及基本位置。
- ② 用淡蓝色确定各物体的准确位置。木雕和花瓶外形特征要适当画出。
- ③ 从木雕、花瓶入手，铺出大的明暗色彩倾向，顺势画出深紫青色衬布。
- ④ 深入塑造。表现出木雕和花瓶的质感及环境色的影响，进一步画出苹果的色彩，局部作准确塑造。最后提出高光的色彩。









- ①用笔蘸普兰、中绿并加适量的水，清晰地画出静物的形状特点和体面转折，用笔要轻松、简练。
- ②依次铺出背景衬布和罐子的色彩。黄衬布等明亮的色彩可以先铺，以增强色彩的对比和跳跃感。
- ③整体地画出各物体的色彩倾向，注意土豆、白菜、胡萝卜等不同物体的色彩变化，着重从明暗方面把握色彩的冷暖对比，避免局部孤立地刻画。铺大的色彩关系是这一阶段的主要任务。
- ④深入地刻划出各物体间的细微层次变化，注意前后的空间虚实关系，拉开层次，避免平均对待是这一阶段的主要任务。



