

藏密文库 01

全彩插图珍藏本

用70幅世界上最美的传世杰作 讲述

# 唐卡的故事



陕西师范大学出版社

吉布 / 编著

图书在版编目 (CIP) 数据

唐卡的故事 / 吉布编著.

—西安: 陕西师范大学出版社, 2004.10

ISBN 7-5613-3127-4

I. 唐… II. 吉… III. 唐卡—西藏—图集

IV. J219.64

中国版本图书馆 CIP 数据核字 (2004) 第 110036 号

图书代号 SK4N1041



丛书主编 / 黄利

监制 / 万夏

项目创意 / 设计制作 / 紫圖圖書 ZIT<sup>®</sup>

装帧设计 / 万夏

电脑排版 / 翟文爽

## 唐卡的故事

吉布 / 编著

责任编辑 / 周宏

出版发行 / 陕西师范大学出版社

经销 / 新华书店

印刷 / 北京世艺印刷有限公司

版次 / 2004 年 11 月第 1 版

2006 年 12 月第 2 版第 1 次印刷

2007 年 7 月第 3 版第 1 次印刷

开本 / 787 × 1092 毫米 1/16 14.5 印张

字数 / 35 千字

书号 / ISBN 7-5613-3127-4/J · 59

定价 / 68.00 元



如有印装质量问题, 请寄回印刷厂调换

全彩插图珍藏本



用70幅世界上最美的传世杰作

讲述

# 唐卡的故事

吉布 / 编著

陕西师范大学出版社





# 生命之轮

在19世纪或20世纪的这一庙宇唐卡中，死神阎摩正转动着生命之轮。这件唐卡在静修中被当作想象的工具体。生命之轮中有六大生命轮回的存在领域，处在最核心的是人类最主要过错的三大象征：猪（象征愚蠢）、蛇（象征仇恨）和鸽（象征贪婪）。



## 三个主要缺点

生命之轮中央是人类三个主要缺点（三毒）的象征：愚蠢（猪）、嗔（蛇）、贪婪（鸽子）。佛陀言：“当人类因贪欲而精疲力尽，因嗔恨而暴怒，因愚蠢而无所觉察，陷入困境与绝望时，才会思考自己的毁灭、他人的毁灭、以及自己和他人的毁灭”。

## 缘的形成

外圈的插图用以说明十二缘起。佛陀教授弟子：一切事物的生成，存在都依靠其它事物，而自十二缘起脱离出来即是证入涅槃。



## 六道

对佛教徒而言，生死轮回持续多生多劫。位于生命之轮内部的是六道，即众生转生处。由上向右转依序是：天道、阿修罗道、饿鬼道、地狱道、畜牲道和入道，而入道的特征即生、老、病、死。

## 取

正在采摘树上果实的人象征欲望和占有的纠缠。

## 天道

在天道只有幸福没有痛苦。但此存在是短暂无常的。手抱琵琶的白色佛陀提醒天人：一旦福报用尽，就得离开此道。

## 有

无论男女都受制于感官触觉的刺激。

## 阿修罗道

此道永无休止的战争是由众生无穷的妒忌所引起，常以争夺如意树果的人们为代表。绿色佛陀身着战士甲冑，手持火剑。他言说诗戒的功德，并命令阿修罗停止激烈的争夺。

## 死神

死神阎摩用口和爪握住此轮，象征在生命之轮上一切存在的局限。

## 爱

两位陷于热恋的年轻人，象征对爱的渴望。

## 受

刺入此人物眼中的箭诉说情感如何打动人心。





**人道**

人道中的苦源于自我、无明（无知）和贪欲。这些会使生老病死周而复始，永不止息。人道是六道中重要的一道。因为只有此道的众生能自制，选择快乐觉悟之道。黄色佛陀在讲说善提心（愿力和解脱力）的功德，人们可藉此发现觉悟之道。

**触**

六感官的作用导致与外界事物的接触，这也必然促成情感与欲望的发生。

**六处(入)**

佛教所承认的六根（六感）是：眼、耳、鼻、舌、身和意。

**畜牲道**

畜牲道的特色是：无情、迟钝、本能反应以及不能修行。这种状况会带给所有的动物痛苦；人们利用他们负重，他们互相捕捉并吞食对方。蓝色佛陀手持《般若经》，教导畜牲人智慧领域，以及宇宙法则的益处。

**名色**

意识活动是名和色（形）生起的条件，图中以两个人物代表名与色。

生 出生是肉体接触和婚姻的结果。

**饿鬼道**

不满足的贪欲引起饥渴，此即饿道之苦，以喉咙狭窄、肚子鼓胀的怪物为象征。红色佛陀带着许多美食送给饿鬼，并宣说布施的功德。

**老死**

诞生无可避免的结果就是病痛、焦虑、衰老及死亡。

**无明**

在此，以盲人象征无明，乃十二缘起中的第一个。

**地狱道**

无情的恨与织烈的愤怒会让众生堕入六道中最黑暗的地狱道，饱受极热和极冷的折磨。靛青色佛陀带着水和火，宣说忍辱的功德，并显示光明之道。

**行**

陶工将自己的命运(业)放入自己所作的壶里塑造，每一个壶代表一种行为，如身业（行动）、意业（思想）和口业（语言）。

**识**

猴子任意在树枝间摆荡，象征心识（意识）不受调伏。识的调伏是佛教的目标之一。

## 十一面观音菩萨唐卡

这幅描绘观世音的唐卡，用以帮助观想，属西藏密宗宁玛派（红教）之物。观世音是大悲菩萨，或许是藏传佛教诸菩萨中最受欢迎的一位。他在《法华经》中占有重要的地位。在生生世世中，他不一定都现人形，有时他返回极乐世界，即阿弥陀佛国土。

传入中土的小乘佛教与传入西藏的大乘佛教，均将观音菩萨做为最重要的崇拜对象，其受到膜拜的程度甚至比释迦牟尼更广泛。



### 十一面观音

这是十一面观音。上方红色者是阿弥陀佛，与观世音关系特别密切。人们在遇难时祈求观世音救助，带他们前往阿弥陀佛的西方极乐世界，是大乘佛教宇宙论中诸多世界之一。阿弥陀佛则在西方极乐世界护持他们走上涅道。

### 八辐轮

据说观世音菩萨有108个化身。在此将他描绘成具有千手，其中一支右手持着象征佛陀之教的八辐轮。

### 慈悲之眼

观世音菩萨手掌中央的眼睛象征他洞察一切事物的本性及慈悲。

### 绿度母

绿度母与白度母皆为观世音的修行伴侣。虽然二者的象征意义不同，但此处呈现的差异只在于颜色。





### ● 西藏上师

在观世音菩萨四周者为西藏红教或噶举派的喇嘛。

### ● 佛陀

此佛陀是25佛中的最后一位。在遥远未来的某个时期，观世音菩萨将成为佛陀。

### ● 开悟

观世音菩萨手持莲花，此乃佛教开悟的象征。

### ● 王子般的装饰

观世音菩萨戴着与菩萨有关的王子饰品。戴着沉重珠宝的耳垂为西藏图像所特有。

### ● 合掌

中间的那双手画成礼拜状。

### ● 弓与箭

弓与箭暗示菩萨能够瞄准众生的心，此为常见的密教象征。

### ● 灵光

观世音菩萨周围的灵光是由一千支象征其无尽慈悲的手臂所组成。

### ● 观世音菩萨

观世音菩萨为帮助众生证悟，一直延缓进入涅槃。在藏传佛教中具有崇高的地位。

### ● 白度母

此尊度母白色身，她被视为诸佛之母。度母是大悲菩萨观世音的伴侣，据说是由观世音因见众生受苦而流下的眼泪当中一滴所形成，她亦是观音的一个化身。另一个西藏传说描述绿度母和白度母如何成为西藏首位佛教国王之妻。她以“死亡的欺骗者”闻名，信徒们相信她能令人平安长寿。

白度母是观世音菩萨的女伴之一，以救世母闻名。她在西藏特别受欢迎，是西藏的保护女神。



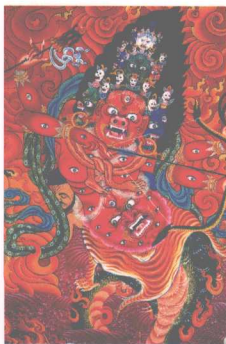
《释迦牟尼佛》中心局部  
布本设色唐卡 清代 西藏



绿度母  
布本设色唐卡 清代 西藏



唐卡里的莲花与宝瓶



《四臂勇保护法》中心局部  
布本设色唐卡 清代 西藏

## 目录

- 生命之轮 / 2
- 十一面观音菩萨 / 4
- 关于唐卡 / 8
- 文殊菩萨 / 12
- 释迦牟尼佛 / 16
- 释迦牟尼佛 / 20
- 明妃 / 24
- 白度母 / 28
- 绿度母 / 32
- 绿度母 / 36
- 威德吉祥天母 / 40
- 四臂观世音 / 46
- 四臂观世音 / 50
- 千臂观世音菩萨 / 56
- 坛城图 / 62
- 阴体上乐王佛 / 68
- 时轮王佛 / 74
- 大轮手持金刚菩萨 / 80
- 死神阎摩转动生命之轮 / 86
- 人体脉道与七轮 / 90
- 门唐 / 92
- 无量寿佛 / 96
- 药师佛 / 100
- 药师佛 / 104
- 四臂勇保护法 / 108
- 那若空行佛母 / 112
- 六臂白玛哈嘎拉 / 116
- 大威德金刚 / 120
- 大威德金刚 / 124
- 大轮手持金刚菩萨 / 128
- 双修金刚萨埵 / 132
- 释迦牟尼佛 / 136



- 大白伞盖佛母 / 140
- 十二生肖图 / 142
- 药师佛像 / 144
- 前藏佛寺图 / 146
- 无量寿佛像 / 148
- 汤东杰布像 / 150
- 宗喀巴像 / 152
- 拘那含牟尼佛 / 154
- 人体胚胎发育图 / 156
- 时轮金刚像 / 158
- 堪洛确松像 / 160
- 郎久旺丹 / 162
- 大慈法王像 / 164
- 觉、仲师徒像局部 / 166
- 黑阎罗坛城图 / 168
- 静息观世音像 / 170
- 不动明王像 / 172
- 白度母 / 174
- 佛陀父母眷属 / 176
- 佛陀投胎 / 178
- 太子臂力过人 / 180
- 六年苦行修道 / 182
- 调伏旁门左道 / 184
- 菩提树下成佛 / 186
- 释迦牟尼佛 / 188
- 密集金刚像 / 190

## 唐卡略说

- 一 唐卡起源 / 194
- 二 唐卡分类 / 196
- 三 唐卡的意义 / 210
- 四 画师 / 218
- 五 如何欣赏唐卡? / 220



《死神阎摩转动生命之轮》下中局部时宝天王  
布本设色唐卡 清代 西藏



《时轮王佛》下中局部的大鹏鸟  
布本设色唐卡 清代 西藏



千臂观世音菩萨  
布本设色唐卡 清代 西藏

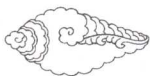


《白度母》中心局部  
布绘唐卡 清代 西藏



《双修金刚萨埵》下中长条局部

左为白身金刚萨埵，怀拥明妃，明妃左手执嘴巴拉碗，右手执钱刀；中为白身四臂观世音，胸前两手握持摩尼宝珠，右侧手执念珠，左侧手执紫莲花；右为蓝色身虚空藏菩萨。三像间饰含芭荷花与宝物若干，上为曼荼罗圈五彩局段。



## 关于唐卡



### 一、唐卡的题材

唐卡也叫唐嘎，唐喀，系藏文音译，它是刺绣或绘制在布、绸或纸上的彩色卷轴画，是富有藏族文化特色的一个画种。

唐卡内容繁多，表现题材广泛，除宗教外还包括大量的历史和民俗内容，所以唐卡又被称作是了解西藏的“百科全书”。西藏唐卡构图严谨，均衡，丰满，多变，画法主要有工笔重彩与白描为主。其所涉内容大致可分为以下几个类别：一、佛、菩萨类；二、佛传或佛本生故事；三、密宗本尊各神；四、观音度母类；五、护法神、明王类；六、上师高僧、大成就者类；七、藏族历史及历史人物类；八、坛城佛塔类。还有其它如宇宙日月天体运行图、香巴拉图、须弥山图、生死轮回图等。

西藏唐卡是在松赞干布时期兴起的一种新的绘画艺术。明清时期，西藏的唐卡艺术发展到了一个新的高峰。这个时期的唐卡，一是数量明显增多；二是形成了不同风格的画派。大体说来，前藏的唐卡构图严谨，笔力精细，

尤擅肖像，善于刻画人物的内心世界，着色浓艳，属于笔彩的画法。

人们现今所看到的唐卡，也称之为布画，始兴于佛教传入西藏之后，伴随着佛教在西藏高原的弘传，外来文化艺术渗透，为唐卡艺术注入新鲜血液。她一方面发扬更新原有艺术特色，一方面吸取汉地或印度、尼泊尔等地之艺术精华，久而久之，成为独具一格的艺术流派。唐卡，是以亚麻布或粗布作为底布，较为珍贵者是以丝绸作为底布。

### 二、唐卡的品种

唐卡品种多种多样，除彩绘唐卡与印刷唐卡外，还有刺绣、织锦（堆绣）、缣丝、贴花及珍珠唐卡等。刺绣唐卡是用各色丝线绣成，凡山水、人物、花卉、翎毛、亭台、楼阁等均可刺绣。织锦唐卡是以缎纹为底，用数色之丝为纬，交错提花而织造，粘贴在织物上，故又称“堆绣”；贴花唐卡是用各色彩缎，剪裁成各种人物和图形，粘贴在织物上；缣丝唐卡是用“通经经纬”的方法，此织法可织出样式变化多



元化的图腾图案，且色彩正反面皆相同，而图腾左右则相反，但这种织法也有结构比较脆弱的缺点，不太容易保存。缂丝唐卡用各色纬线加强了唐卡的装饰性，有的还在五彩缤纷的花纹上，把珠宝玉石用金丝缀于其间，珠联璧合，金彩辉映，显得格外灿烂夺目。缂丝是我国特有的将绘画移植于丝织品上的特种工艺品。这些织物唐卡，质地紧密而厚实，构图严谨，花纹精致，色彩绚丽。西藏的织物唐卡多是内地特制的，其中尤以明代永乐、成化年间传到西藏的为多，后来西藏本地也能生产刺绣和贴花一类的织物唐卡了。印刷唐卡有两种，一种是满幅套色印刷后装裱的，还有一种是先将画好的图像刻成雕板，用墨印于薄绢或细布上，然后着色装裱而成。这种唐卡，笔画纤细，刀法劲道，设色多为墨染其外，朱画其内，层次分明，别具一格。图案花纹需要处与经丝交织，视之如雕镂之象，风貌典雅，富有立体装饰效果。目前，市面上所售的多是印刷唐卡与绘制唐卡。

最初的唐卡起源于何时，还有待于进一步考证。但从唐卡的形式和功能来看，它和藏民族祖先的游牧生活有着密切的关系。在崇尚佛教的雪域先民的游牧生活中，除颂念六字真言外，还需要有一种随时可以供奉身、语、意的圣物来赞颂佛陀，瞻仰佛陀，唐卡这种宗教艺术形式自然是最理想的载体。唐卡不仅仅便于收藏携带，更重要的是咫尺唐卡广阔无垠，能容三界诸佛为一堂，随时可以瞻仰、赞颂祈祷，保佑部落和家庭平安。流传至今的藏族传统婚嫁迎娶仪式中，迎亲队伍前面悬挂唐卡以求吉祥，望果节庆丰收转地边时，前面唐卡引路感谢神灵保佑，在野外演出藏戏时，悬挂汤东杰布唐卡于场中以示崇拜；很多地方祭山神，观风水，修房造屋时悬挂唐卡进行祈祷等。从这些民间习俗来看，唐卡这一宗教艺术形式及其应用，是与藏族先民游牧生活有着十分密切的关联的。随着历史的推移和藏传佛教的兴盛，这种艺术形式也随之兴盛。在漫长的历史发展进程中逐步完善，形成了我们现在看到的具有浓郁的藏民族特色的完美的唐卡艺术。

### 三、唐卡的绘制

唐卡是怎样绘制出来的呢？一幅唐卡的绘制过程是一次积累善业功德和对佛法崇拜的行为。如你或你家里需要供奉一幅唐卡，首先要请活佛占卦，活佛根据你的生辰八字卦出你应供奉的佛、菩萨或本尊作为你的主尊以及天界地界应供奉的其他佛、菩萨。你根据活佛所卦出的内容请画师为你绘制，画师在绘制过程中也要严格按照仪轨要求进行。在过去，绘制唐卡除要求僧人或俗人画师对绘画技法、画理纯熟外，还要进行各种宗教仪式，颂念经文，奉献供品或发放布

施，上师还通过观修祈请神灵——智慧之神文殊菩萨进入画师的躯体之后，才能进行绘制。如果画的是密宗本尊或护法神，还要根据所画的本尊或护法神进行入密仪式、观修等。对画师的衣食住行也有严格要求：在绘制期间严禁吃肉、饮酒、吃葱蒜、近女色；并要进行沐浴洁身等。还对画师的个人素质品行有很严格的要求，尔后进行精心绘制。具体绘制唐卡的过程是这样的：根据画面大小，将白布用绳子绷在特制的木框上，涂上一层胶水，于后用胶水和粘土混合成糊状涂在布的两面。待干后，一边用布头沾水涂在布面，一边用光滑的卵石进行打磨，经反复打磨后，布面平整光滑，干后就可以起稿。起稿时必须严格依据画佛像的尺度，藏语称“提康”，意思是线房。任何佛像或座或立都有相应的造像尺度，如果不按尺度，就不能称其为佛像，也不能开光。起稿一般用烧制的柳木炭条，完成后用淡墨线勾画定稿，然后就着色、分染、勾色线，最后描金。绘制完后请高僧活佛进行装藏，即在佛像的额、下巴、颈等背面写上“翁”、“啊”、“吽”藏文或梵文明咒，并有各种彩缎进行装裱，藏语称“故夏”，然后送寺庙内请众僧颂经进行开光仪式，使本尊或佛、菩萨附于面上，才算有了灵气，才能成为圣物，一幅唐卡才算完成。另外，由寺庙僧人画师奉命绘制的唐卡，施主为病人康复或家城去世的人进行宗教仪式献给寺庙的唐卡也很多，有的著名寺庙还收藏有皇帝御赐的唐卡，这样日积月累，寺庙就成为唐卡艺术博物馆。

绘画唐卡藏语称“止唐”，一般是在布上画的，也有在绢上画的，用颜色区别的有彩色唐卡，黑底描金的黑唐卡，朱砂底描金的红唐卡，金底上用朱砂描绘的金唐卡等。用材料区别的有各种绸缎剪贴的堆秀唐卡，织锦唐卡，缂丝唐卡，刺绣唐卡，甚至还有用珍珠串缀而成的唐卡，此外还有在皮革上绘制的唐卡等。

### 四、唐卡绘制的依据

唐卡中众多的佛、菩萨、观音度母、护法神等的形象是依据什么绘制的呢？藏民族认为，人类所有的知识分为五类，称五明。五明又分为大五明、小五明。大五明包括工巧明、医方明、声明、因明和内明。工巧明是指工艺学，根据佛陀身、语、意三者不同的工巧技能形成三种不同的类别。身是指佛的具体形象，身之工巧主要是造像，如佛陀画像，菩萨像及塑、刻、雕、铸等；语是指佛的教诲，语之工巧包括佛经的释读、颂唱、刻制经文等；意之工巧包括对佛的感受、理解、意念，包括造佛塔等。身之工巧是根据佛陀所现的三身又分为三类，即法身、受用



身、变化身进行绘制。唐卡是信徒崇拜的象征物，信徒通过对唐卡佛像的崇拜取得善业功德，因此，只有将佛、菩萨等的形象按照佛经规定的尺寸、比例准确地绘制出来，才会合乎要求。这也是绘制唐卡画最重要的事项，因而也就有了绘制佛、菩萨像的标准：《佛说造像量度经》、《圣像绘塑法知识源泉》、《身、语、意量度注疏花蔓》等大量有关造像比例的论著对造像进行了严格规范。为了佛、菩萨的形象塑造完美，还要求按佛经中记载的佛陀三十二相，八十随形好作为依据来绘制，这样，佛、菩萨形象就更加完美无缺。

藏传佛教是以师徒传承形式进行传承，佛像唐卡绘画也是以师徒传承的形式延续的。由于藏区地域广阔，地理位置的差异及周边文化交流的影响，形成了藏传绘画的不同流派。这些画派在绘画风格方面来讲，后藏的画风因地域关系，受印度、尼泊尔文化影响，在造型、布局、施色等方面明显带有这种文化的痕迹，如阿里古格遗址、托林寺、江孜白居寺，扎什伦布寺均可以看到这类壁画和唐卡。在康巴地区因地理位置特殊，画风受内地汉式绘画的影响较大，从设色到山水皴法、云彩花卉分染法，到山石树木的造型、线条勾勒等，把汉式工笔画技法引用揉进唐卡技法中，这类唐卡壁画在康区的一些寺庙里面可以看到。除地域影响外，在土蕃时期藏王松赞干布迎娶尼泊尔尺尊公主和唐文成公主入藏后，二位公主带进藏区的尼泊尔文化和汉族文化艺术，对藏族本土文化也有深远的影响，但我们今天所看到的唐卡中，纯粹的尼泊尔风格和纯粹的汉式画风都已不存在。因为它们都已融入藏传唐卡艺术中了。

藏族是全民信教的民族，藏族人为了绘制一幅唐卡供奉，可以倾其所有，因而唐卡绘制材料也十分讲究。绘制唐卡的颜料为矿物、植物颜料和纯金纯银加工制成。更有甚者，用各类珠宝研磨绘制。用这些颜料绘制的唐卡经历几百上千年后，画面仍金壁辉煌，灿烂如新。特别是前金的应用可以说是唐卡的绝技，金经过磨制加工后使用，除可以用金描出各种丰富的线条、图案纹样外，金本身的成色可以分十多种色相，可以用宝石在涂金的画面上磨出很多种层次。这些技法在其他画种中是看不到的。所以我们在瞻仰时见到的唐卡经千年的烟薰火燎，画面模糊，但用金绘出来的部分仍是闪闪夺目，原因也在于此。

## 五、唐卡中的佛和菩萨

当我们瞻仰唐卡时，如何去辨认唐卡所绘的佛、菩萨呢？因为唐卡里各类佛、菩萨、明王护法、佛母上师等形

象非常多，而且有的佛具有多种变化身呈现，十分复杂；加之藏传佛教各教派供奉的佛、菩萨形象亦有差异，所以辨认是非常困难的。通常我们先以佛的两种变化身来区别，即真实身（自性身）和忿怒身（教会轮身）。真实身也称之为寂静相，就是我们平常所见的慈目善眉，四肢正常完美，表情平静的佛、菩萨形象，如穿袈裟的释迦牟尼佛、燃灯佛、强巴佛、大日如来，不动如来，宝生如来，无量光如来，不空成就佛、无量寿佛、八大药师佛等。这些佛根据佛陀三十二相，八十随形好绘制，个个面如满月，体态端庄，肩头圆满，体分上下匀称，顶成肉髻，斜坡袈裟或着天衣，庄严地坐在莲台上，接受世人的祈祷，忿怒身的形象就是佛在镇伏魔障时显现的三头六臂、青面獠牙的恐怖形象，画师们根据佛经的记载，把这类形象刻画得怒目赭张，血盆大口，身上挂着人头骷髅串、骨饰、蛇等，手里拿着冒血的人心，配上背后的熊熊烈焰，十分凶悍恐怖。这就是通称的忿怒相，如大威德怖畏金刚、金刚手、大黑天、六臂怙主、马头明王、阎魔敌等。还有一种善怒皆有的形象，通称为寂忿相，如本尊神上乐金刚、喜金刚、时轮金刚等。唐卡中千手千眼观音，四臂观音较好辨认，二十一度母通常以白度母和绿度母为代表，白度母身白色，双手和双脚各生一眼，面部有三眼，头戴鲜花五佛冠，身穿天衣，佩带璎珞，双腿趺坐于莲台上，左手持一曲颈莲花，右手掌心向外，表示接受人们的求助。绿度母身绿色，左手拿一朵莲花，左腿单盘，右腿向下舒展，脚踏在一朵莲花上。二十一度母身色都不一样，有金色、蓝色、红色等。据说二十一度母是从观音菩萨的眼睛中变化来的，千手千眼观音，四臂观音及二十一度母均属寂静相，这些观音和度母的形象被画师描绘成体态优美，婀娜多姿，妩媚动人，含情脉脉的女性形象，使人觉得她们真是救苦救难、大慈大悲的菩萨，能救众生于水火。唐卡中常见的十六罗汉、大成就者及历代藏王、上师高僧等形象，基本是按人的形象特点绘制的，因此比较好认，唐卡中神佛的形象还可以根据肉身的颜色、服饰、坐姿、手印、标识等来区别，当然这还得具备一定的佛学基础知识才能正确地认识。

唐卡的内容还有坛城图、四大洲及风火水图、须弥山图、天体日月星辰运行图、香巴拉图及根据四部医典绘制的医方明类图、期巴霍图等。唐卡的用途虽然是用于观修、礼佛、积善祈愿，但作为一种宗教艺术品，我们从唐卡多变的构图形式以及丰富艳丽的色彩和优美的造型中，可以领略到唐卡的无限美感及藏民族历代艺术家精湛的技艺和虔诚的敬业精神，同时也可以领悟到我们祖先给人类留下的艺苑奇葩——唐卡艺术的神韵。



## 六、唐卡艺术及其它

唐卡艺术有着悠久的历史。远在四五千年前的卡诺文化遗址中，我们从简单的彩绘纹饰上，就可以窥视到当今唐卡艺术的先河。那黑彩绘成的三角折线纹和三角图案，看似原始，却显得粗放豪迈，它与今日尤其是藏东地区的唐卡艺术有着不可分割的联系。

唐卡与汉地有着直接的关系，当年文成公主入藏时，带有纺织及缣丝等生产技术，这些底布从历史上来看，当是这些生产技术在西藏被应用而后推广各地。

绘制唐卡所用的颜料都是不透明的矿物及植物颜料，再按比例加上一些动物胶及牛胆汁。这种原料的配方科学，加之西藏高原气候于燥，所绘就的唐卡即使过上数百年之久，依然色泽鲜艳，犹如新绘制的艺术佳品。

唐卡至此并不算完工，还有类似汉地的张裱之工序。画成后，底布四周镶以各色的绵缎，与图像色调和谐相配，上下两端贯以木轴，便于张挂；再在其上覆一与唐卡大小相同的丝绸，到此，一副装裱的卷轴画——唐卡才算完工。

唐卡的题材广泛，内容无所不含，可说是一部社会史的风俗画，其中尤以宗教题材冠首。概括起来，可分历史事件、人物传记、宗教教义经变画、风土人情、民间传说、神话故事、建筑布局等等，可谓一部西藏社会综合的历史文化大辞典，纵括社会政治、经济、文化、军事、宗教等各方面，无以计数的大小唐卡，为藏学研究的诸领域提供了珍贵的历史资料。

唐卡从制作工艺上可分若干类，除绘画外，还有刺绣、贴花、织绵、缣丝、堆绣等各种艺术技巧，用这些方法制作的唐卡，富有立体感与质感，动感也强，将它悬挂于殿堂之内，微风拂来，画面上的佛像跃然布上，栩栩如生，在信徒的幻觉中，宛如置身于天界之内，禁不住飘飘然。

有关宗教题材的唐卡，整幅画面一般可分上中下三部分，各代表天、地与个地下。此种布排既说明了佛教的教义，也反映了西藏原始宗教——本波教的三界说。唐卡中央部位一般绘上本尊造像，亦即信徒供养膜拜的对象，诸如释迦牟尼、五部金刚大法、诸祖师等；上部即为空界，亦称圣界，绘有诸佛菩萨；下部即为地界，也称凡界，绘有护法神及僧侣。但圣凡之界并不如此严格区分，常常有不依此制编排的唐卡。居于空界最中之一尊佛像，称之为“顶严”。本尊即是此佛的部属。

绘于唐卡上的各种图案，如诸佛菩萨的造型以所佩带的饰物项冠、璎珞、念珠等等，所持的法器，各有其宗教意义，不一的造型，并非艺术家随心所欲而制作，单就手的姿势与

放置的部位，就有无数，或双手合十置于胸前，或一手竖立置于跏趺座上等等不一而足。

唐卡的大小并不规则，大小相异，一般为七八十厘米长宽，小者有如巴掌般大小，巨者长度达数十米。今天我们能见到的最大的唐卡，为布达拉宫所珍藏的长达50余米的两幅巨型唐卡，外地的游人若有可能来到西藏，可在藏历年二月三十日举行的赛宝法会上，目睹布达拉宫赛佛台上悬挂的稀世珍品唐卡，那壮观的场景会使人终生难忘。

藏传佛教密宗，起始于公元10世纪后半期，它和藏传佛教一样，是印度佛教密宗和西藏古老本教相结合的产物。所以藏传佛教密宗的神佛多得不计其数。据不完全统计，单绘进唐卡中的各种密宗神佛教就有639个，而每个神佛又都有变佛的本领，一变就是许多模样，变化的越多，说明本领越大。所以除了一些常见的、有明确特点的密宗神佛外，一般人很难识别他们的身份。

在唐卡中，最常见的有三尊密宗神佛，即胜乐金刚、集密金刚、大威德金刚。胜乐金刚有62种，基本体为三头、十二臂、二足、胸前附母神，其状为一头、二臂、二足，立像；集密金刚有32种，常见的是盘腿坐像，本体为三头、八臂、二足；大威德金刚胸前附母神，其状为三头、四臂、二足。大威德金刚变化尤为多样，常见的形式有两种，一是附有母神像，另一是不附母神像，其状正面为水牛头，顶生角，牛头周围另有八头围绕，三十四臂、十六足，多坐像。除上述三大金刚常被绘入唐卡外，各寺庙尚有自己的密宗大神唐卡。如萨迦寺的杰多吉唐卡，八头、十六臂、二足，交叉的两手，抱母神，左持金刚杵，右持骷髅，其他各手都持骷髅；母神一头、四臂、二足，手中也持骷髅。桑耶寺的普巴唐卡，二头、六臂、二足，胸前两手合十，身后有翅，腰围虎皮。扎什伦布寺里的团吉科洛唐卡，四头、三臂，每肩出八掌、二足，胸前附母神，等等。这类唐卡的构图方法都很巧妙，画师在处理众多的头、手和母神的头、手时，使它们形成一个圆圈，包围在金刚本体的周围，使画面造成“众星捧月”之势，而母神的多头多手则散乱地聚在一起，在本体的小范围内活动，与本体起着陪衬和联系作用。这就在构图上既保持了使用圆圈的意图，又打破了圆圈带给构图的呆板，通过夸张、变形、装饰等艺术手法，使凶恶怪异的形象不失美感，并符合审美要求和欣赏习惯。此外，这类唐卡还充分运用了造型要求的对比，使抽象与具体相结合，发挥了构图的语言特点，令人产生强烈的共鸣。









## 文殊菩萨

布本设色唐卡

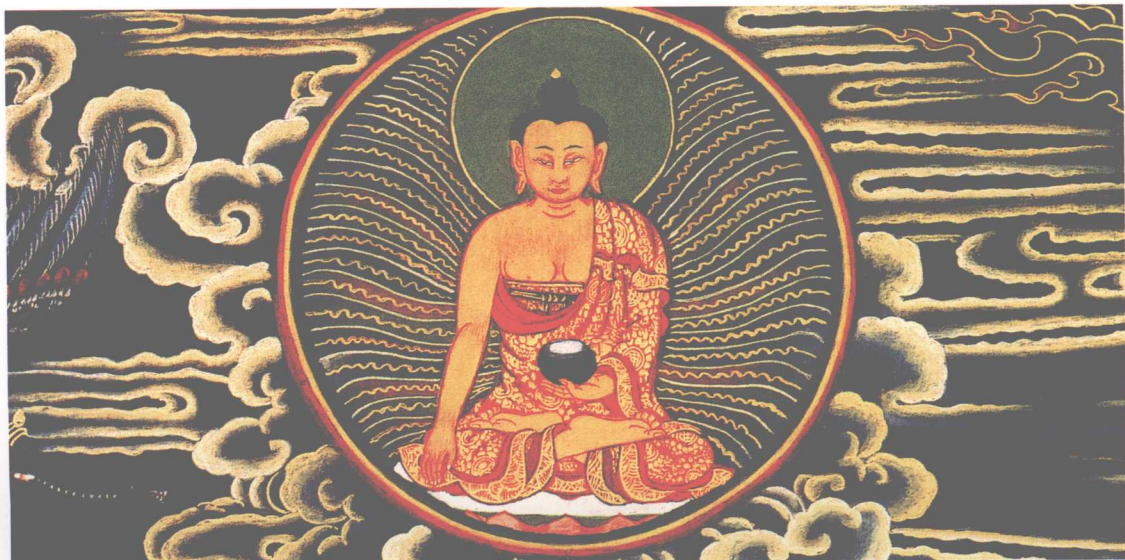
清代

西藏

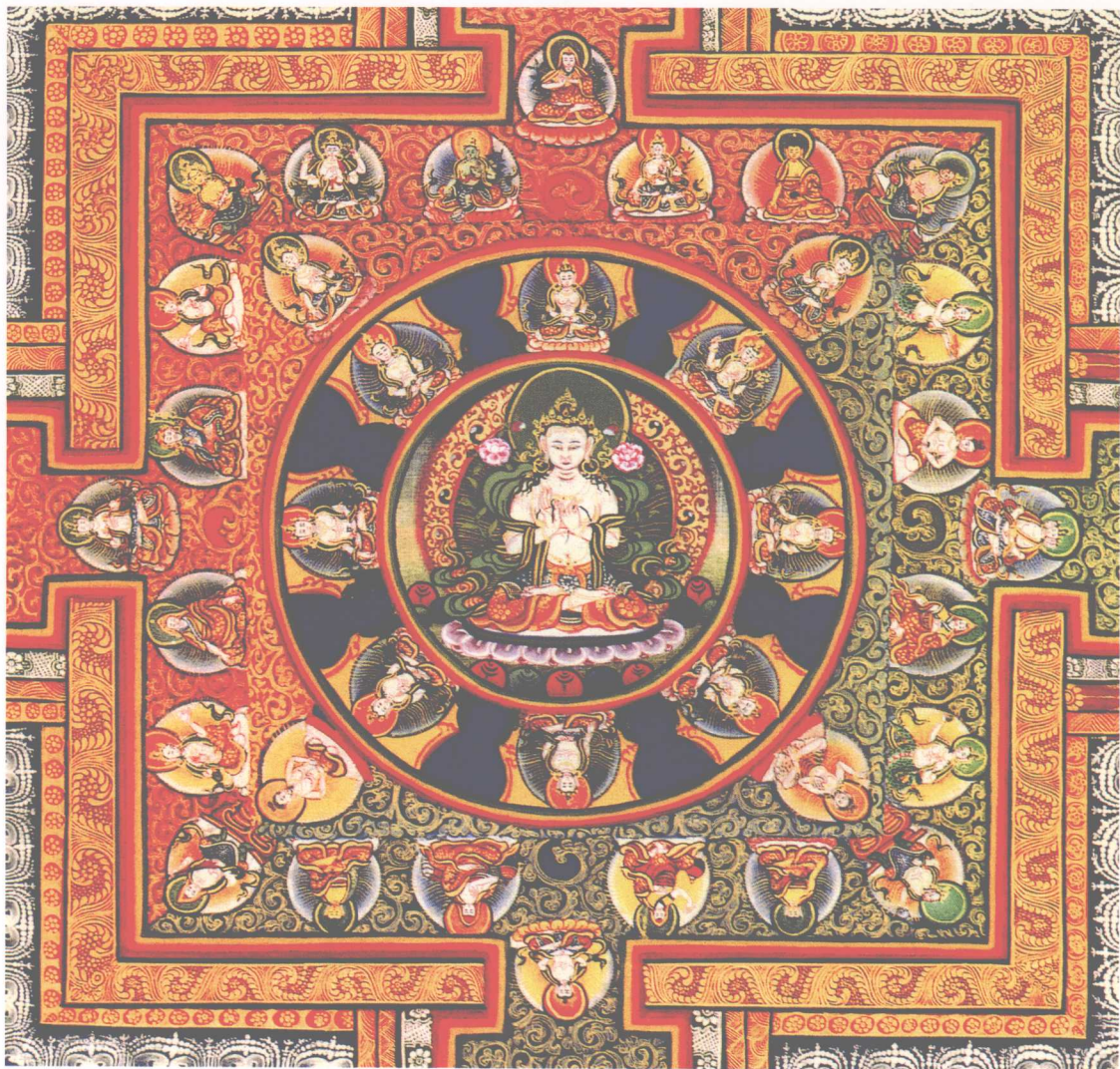
(上页图说) 唐卡中央是尊白身文殊菩萨，文殊菩萨是八大随佛弟子之一，是集诸佛智慧于一身的菩萨。文殊菩萨一面二臂，面相和蔼，姿态优美，头戴五髻冠，身穿短袖天衣，帛带飘拂，双手持莲花于胸前作说法印，结跏趺坐于莲座上。上界绘有释迦牟尼佛、大鹏鸟和苍龙；下界绘有宝物、高山和异兽。文殊菩萨的形象有多种，诸如白身文殊菩萨、黄身文殊菩萨、红身文殊菩萨、黑身文殊菩萨、红黄四臂文殊菩萨等。在汉传佛教中，文殊的形象是坚毅、威德的慈悲相。在密教中，文殊一般是骑着绿鬃的白狮，右手高举利剑，头上有五个发髻。宝剑表示智慧之剑，能断一切众生烦恼，狮子表示智慧的威猛，五个发髻则象征着大日如来的五种智慧。

(上中局部图说)

释迦牟尼佛双目微睁，面相祥和，身着袒右黄色袈裟，左手托钵，右手施触地印，跏趺坐于莲台上。佛陀整个身体置于五彩背光的环境中，头光则呈现为绿色。光环外祥云缭绕，引人遐想。







(中心局部图说)

文殊菩萨是四大菩萨之一。他是释迦牟尼佛的胁侍菩萨之一，代表智慧、聪颖和实现。文殊菩萨的名字意为“妙吉祥”，文殊或曼殊，是妙的意思；师力或室利，是头、德、吉祥的意思。他也许是除观音菩萨外最为普及的一位菩萨。文殊是八大菩萨之一，在日本是大和十三佛之一。