

● 中国画技法示范——

● ZHONG GUO HUA JI FA SHI FAN



HUA SHI
NU

LIU GUO HUI

刘国辉

画仕女



GU WU XUAN CHU BAN SHE 古吴轩出版社

● 中国画技法示范——

● ZHONG GUO HUA JI FA SHI FAN

HUA SHI NU

画仕女

刘国辉著

LIU GUO HUI ZHU

古吴轩出版社

GU WU XUAN CHU BAN SHE

目 录

关于仕女图	1	芭蕉美人图步骤之二	11
消夏图步骤	2	芭蕉美人图步骤之三	12
消夏图步骤之一	2	芭蕉美人图步骤之四	12
消夏图步骤之二	2	芭蕉美人图步骤之五	13
消夏图步骤之三	2	芭蕉美人图步骤之六	14
消夏图步骤之四	2	芭蕉美人图步骤之七	15
消夏图步骤之五	3	作品	16
消夏图步骤之六	3	游春图	16
消夏图步骤之七	3	小楼一夜听春雨	18
消夏图步骤之八	4	西宫秋怨	19
消夏图步骤之九	5	奕棋图	20
消夏图步骤之十	5	一夜清风动扇愁	21
消夏图步骤之十一	6	秋霄月光胜春宵	22
消夏图步骤之十二	6	听筝诗意	23
消夏图步骤之十三	7	织女图	24
消夏图步骤之十四	8	岸旁桃李为谁春	25
消夏图步骤之十五	9	唐人马球图	26
芭蕉美人图步骤	10	阆苑清韵图	28
芭蕉美人图步骤之一	10	西施浣纱图	30

关于仕女画

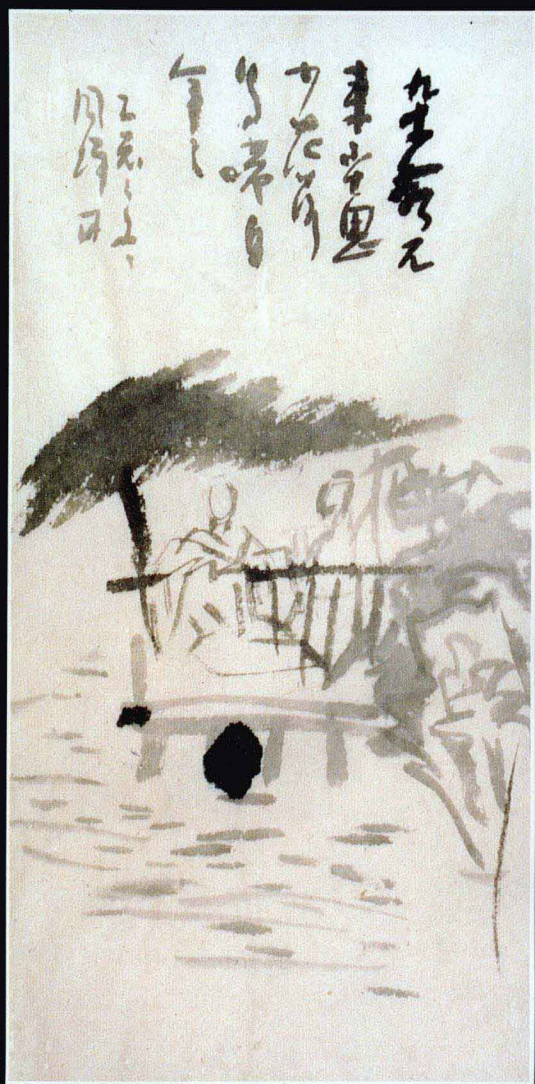
仕女画是我国传统人物画中一个重要的类目。千百年来,古代艺术家为我们留下了许多传世佳作。

这些作品中,女性的形象或姿态丰腴,或委婉娇柔,或高古绝俗,或娟秀文弱,深刻地表达了画家的个性感受,也记录着历史对于女性审美的变化历程。

这里展示的只是一个画者对仕女画浅浅的涉猎。



消暑图步骤



图一

比较复杂的构图，可以先画一张简单的小墨稿，将人物、背景以及道具的位置定好。

图四

据眼、鼻的大小、位置继续画嘴，可以略画小些，切不要画成大嘴巴。



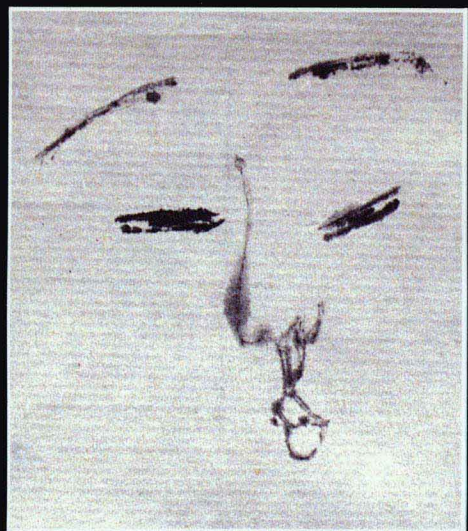
图二

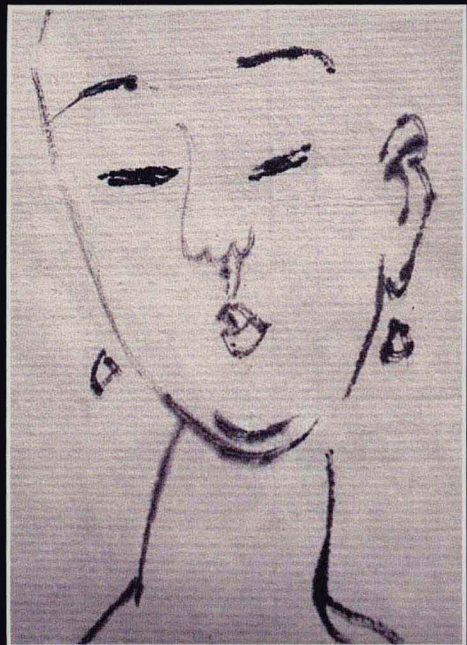
先画眼。眼是脸部最突出的部分，且用墨最浓，先从眼开始，有许多便利处。



图三

画眼的笔墨蘸水，使笔头中含墨略淡，再在纸上挤干些，顺着两眼空隙画鼻子。





图五

脸的外轮廓线,勾勒要饱满。



图六

头发,用墨较浓,要有笔意,一笔一笔按顺序画,不要涂,注意头形。



图七

画衣服要注意衣服里面的身体结构,宁瘦弱,毋粗壮。画衣纹要注意衣纹线长短、粗细的组合节奏。用笔要注意顺逆、干湿、浓淡变化的节奏。



图八

童仆画法，一如前面。



图九

多用侧锋画石，有棱有角，勾勒皴擦，一气呵成。墨色从湿到枯变化顺其自然，石头形体起伏似是而非，不必太雕琢。



图十

中锋画栏杆，亭子底座，用侧笔画竹桩，接着中锋竹直杆及竹节，卧笔搓擦画茅草屋顶。

消暑图步骤



图十一

用浓墨分别以点、撇、搓的方法，点苔画小竹和杂草。



图十二

以含水较多的淡墨提笔画浮萍，接着蘸少些水画水波，注意浓淡变化和浮萍排列符合水面的平远变化。



图十三

用赭色笔,含水较多,从眼部和脸颊下笔,画脸、颈、肩及手。以赭加少些石绿,以水较多的笔画前面仕女衣服。以花青画童仆的衣服。



图十四

以墨,以及上面画衣服多余色彩加白,以较多水调合画石的颜色。
以赭石点人物唇部,点头饰花蕊。



图十五

落款、题诗、钤印。

芭蕉美人图步骤



图一

小墨稿的作用,还可以观察大致的效果。

图二

由于人物的小腿以下为石块遮掩,可以先画石块。从右上部边上下笔,连绵不断,画到笔枯墨淡,再蘸墨接着画(含墨不宜饱和,以笔的一侧着墨),使水和墨在笔的行进中,在纸上自然渗化。





图三

以前画方法,画头面于设定的部位。

芭蕉美人图步骤



图四

画身体,以前画同法点苔,撒小竹,画杂草。



图五

以含水墨饱满的提笔画芭蕉,然后勾树枝,以笔尖轻蘸墨水,再蘸水点杂树叶,宁淡勿浓。



图六

赭色画脸,土红加白画衣服。

芭蕉美人图步骤



图七

花青画背甲、染头发,以赭色点唇。以色盘中多余色彩,加少量墨,加白色调和,再加水稀释,画石块色彩。