

影视动画专业创意基础

——美术多元化训练教程

编著 王 瑛 严忠林

上海科学技术出版社

影视动画专业创意基础

编著 王瑛 严忠林

上海科学技术出版社

图书在版编目(CIP)数据

影视动画专业创意基础/王瑛,严忠林编著. —上海:
上海科学技术出版社,2010.8

美术多元化训练教程

ISBN 978-7-5478-0348-6

I. ①影... II. ①王... ②严... III. ①动画—技法
(美术)—高等学校—教材 IV. ①J218.7

中国版本图书馆 CIP 数据核字(2010)第 105561 号

上海世纪出版股份有限公司 出版、发行
上海科学技术出版社

(上海钦州南路71号 邮政编码 200235)

新华书店上海发行所经销

苏州望电印刷有限公司印刷

开本 889×1194 1/16 印张:9

字数:180千字

2010年8月第1版 2010年8月第1次印刷

ISBN 978-7-5478-0348-6/J·10

定价:68.00元

本书如有缺页、错装或坏损等严重质量问题,
请向工厂联系调换

CONTENTS

目 录

第一章

导 言.....4

- 一、课程特色.....4
- 二、教学原则.....4
- 三、教学核心.....4
- 四、教学定位.....5
- 五、课程内容.....6
- 六、教学方法.....6

第二章

从写生式教学到创意设计
理念的探索与转化.....8

- 一、夸张扭曲.....10
- 二、手的关怀.....30
- 三、人体变奏.....40
- 四、动物畅想.....64
- 五、美妙的色彩.....90

第三章

从外化经验到内化实验性
表演的跨界式教学.....110

- 一、测试化思维训练.....112
- 二、名画变体.....124
- 三、声画对位.....128
- 四、名画新解析.....132

后 记

第一章

导 言

一、课程特色

随着动漫产业在中国的蓬勃兴起，培养具有中国特色的应用型高级动画创作人才刻不容缓。《影视动画专业创意基础》就是为此而设立的一门专业基础必修课，它是高等院校影视动画设计专业中艺术设计教学体系的前沿课程，其课程特色是以开放式教学方式为主导，强调“动手画”与“动手做”相结合，强调“基础性绘画”向“专业性绘画”的过渡，密切课题教学与社会需求的联系，以多元化的教学方法开拓学生的创新思维，实行从写生式教学→创意设计式教学→跨界式教学进程的递进。在教学内容上，打破以往基础课单纯教授素描、色彩的教学模式，以写实的造型塑造为基础，进行创意表现，有机地融汇了人物与动物泥塑、色彩构成、连环画、戏剧小品等的教学内容，形成独具特色，又具有宽基础、宽平台的特色课程，为学生学习专业主干课程打下坚实的基础。

二、教学原则

动画属于视觉艺术门类之一。课程教学原则主要是注重对学生职业综合素质的培养。以造型为基础，通过线描式的结构素描和基本的解剖学知识学习，使学生对形体塑造与刻画有深刻的认识。同时，提高学生的审美能力和文化素养，关注生活中事物点点滴滴的积累，并进行精神的内省和意识的抽象，将科学思维与艺术思维有机地结合在一起，使造型设计得以创意性的延伸和发展。

三、教学核心

在创造过程中，兴趣总是起着重要的作用。正如毕加索所说：“官能感受正是艺术的惟一要素。它是生活的兴奋剂。”

动画艺术尤其需要体悟人的情感因素，客观对象的形态特征、主观态度，不同时代、不同社会和不同国家、民族、地域存在着的情感差异，都需要悉心地观察与揣摩，并且采用各种不同的艺术表现手法来传达人的感情、思想和理念，成功地塑造出一个个生动灵活的艺术形象。因此，课程教学的核心就是观察、感悟和联想。

四、教学定位

在教学原则和教学核心指导下，课程内容的设置应体现应用型本科艺术设计人才职业素质的培养目标。

1. 应具有扎实的造型能力

本课程的首要任务是以写实的基本功练习为基点，在写生式教学中，传授基本的人体、动物解剖学知识，通过背、临、默写来理解和认识形体构造与透视比例的关系。在具备了基本造型理论的基础上，进行造型塑造的实践训练，对客观物像写生分析，做到形体描绘的准确性、真实性，培养学生对造型的敏锐性和洞察能力。

2. 应具有基本的色彩秩序能力

在动画设计中，色彩因素是十分重要的环节，色彩秩序往往会随着物像由静态向动态过渡而发生变化。动画的色彩既能塑造、烘托角色，也能渲染画面的气氛。因此，在课程设置中，涉及了色彩的基本理论知识，不同色彩直观地传达出不同的视觉感受，使学生在教学实践中体会色彩属性所具备的精神暗示和心理寓意，更好地为设计角色服务。

3. 应具有创造、联想的能力

动画的造型设计没有绝对的写实形象，而是夸张的、变形的造型载体。本课程的创意式教学倡导学生仔细观察生活和大自然，从中分析了解自然规律和感官经验，将意象、情感、语言、情境、行为动作交织在一起，对对象进行概括、提炼和深发，为灵感所激发，创作梦一般的作品，传达出内心强烈的情感。

4. 应具有知识系统化思维能力

对于动画设计专业的学生来说，既要有对造型的把控能力和丰富的想象力，同时又应该具有对文学素养、审美情趣的深层探寻能力。中国动画曾经以自身的文化底蕴与民族特色跻身于世界动画之林。因此，如何引导学生关怀本土文化，弘扬本土优秀的民族传统，探索研究中国传统造型艺术，创造具有中国特色的动画显得尤为重要。本课程在创意式教学中要求学生编写故事情节并绘制；在跨界式教学中大胆尝试学生自己编、写、导、演，运用自身的知识结构和对历史背景的理解，从生活中体验和挖掘深层的内涵和真理。

5. 应具有团队精神和合作意识

动画是综合的多元艺术，它包含电影中的视听艺术，运用各种艺术手段进行绘画与制作。一部动画片需要有整体的美术风格和独特的审美趋向，同时也必须考虑时代背景、观众和市场需求。因此，只凭设计师的单打独斗是不可能完成整个动画片的制作，必须依靠整个团队来完成。本课程的跨界式教学中要求学生组成各自的小团队，每个团队设有组长，每个成员都有明确的分工，担负各自的工作，以此来培养学生的团队意识、合作精神和责任心。

五、课程内容

本课程从影视动画设计专业的实际出发，注重教学的基础性与创新性相结合。注重理论学习与实践相结合，注重基本规律与情感的深化，注重理性的系统认知和感性的体验与领悟。在教学进程中，以写实写生入手，解决基本形体构造，再进行创意式的夸张变形，运用简约、夸张、幽默、诙谐、生动的艺术创作手法来创作。最后是编、导、演、美术设计、音乐、灯光于一体的跨界式教学，旨在提升学生的综合素质能力。

六、教学方法

在教学大纲统一指导下，课程教学以单体环节的递进发展态势进行。在每个单体环节的基本原理教学的学习与实践之后，逐步开拓思维，激发想象，使单体环节的课程得以发散与延伸。教学手段采用理论授课为依据，以DV、PPT等多媒体教学和教学参考作品资料为辅，另外，结合课题总结讲评、学生讨论和个别辅导，使学生能够在足够领会课题的目的与方向的前提下，有充分的认知和自信心去研究与学习。



常 磊



谢 赢

第二章

从写生式教学到创意设计 理念的探索与转化

绘画艺术，是由表现物体的外观而构成的。其中素描在艺术实践活动中，是一切造型艺术的基础，它以牢固的科学规律、辩证思维的理念，培养学生观察方法的正确性、形体结构的准确性和艺术表现的完整性，包括精神实质的深刻指导性等诸多方面，具有极深远的意义。因此，扎实的素描基础是正确反映客观存在与现实生活的必要条件。在绘画上应该具有“庖丁解牛”的精神，技法上的炉火纯青，才能有更好的发挥，达到“游于艺”的自由圆融境界。技术的运用给了一切艺术以高尚的尊严和应有的范围，真正的技巧对于作品臻于高度完美境地是极其重要的。

但是这并不是艺术的真正目的，正如人们为要表达思想而使用的语言一样，技术仅仅是表现手段。想象应当与理性结合在一起而构成艺术的源泉。艺术中的想象在于为一个存在的东西找寻最完整的表现，但绝不能想象出或创造出这个对象本身。视觉形象永远不是对客观存在的机械复制，而是对现实的整体结构样式的把握。一切知觉中都包含着思维，一切推理中都包含着直觉，一切观测中都包含着创造，心灵所把握的形象是含有丰富的想象性、创造性、敏锐性的美的形象。因此，在美术教学中，除了要求学生掌握基本的技法与理论知识，还应该传授他们如何捕捉幻想的影子，如何用心体会生活中客观存在的人和事物，激发他们的创新意识，在自由创作中把“有”和“无”紧密地联系在一起。意大利晚期哥特式画家琴尼尼（约1370—1440年）曾经说过：“因为你的理性和你的手已经习惯于采摘鲜花，那就不会去采集荆棘。”总之，幻想的变化多样总是会令人愉快。

本单元首先着重训练学生对静态形体的准确把握，充分理解，熟识人体解剖知识，对人体结构进行从整体到局部、从外到里、由里及外的认真剖析，了解骨骼和肌肉系统如何共同决定人体的基本结构和外观，弱化明暗，培养学生的线条表现力。然后在此基础上进行再创造，培养提炼概括生动形象、表情特征及形体关系和动态特征，融入个人理解和审美经验，对生动形象有主观处理和概括夸张的表达，学会用简洁、精练的造型语言，抒发自己独特的感受，创造鲜活的动态艺术形象。



《蒙面人》 禹 超



《变形金刚》 何伟东

Drawing

一、夸张扭曲

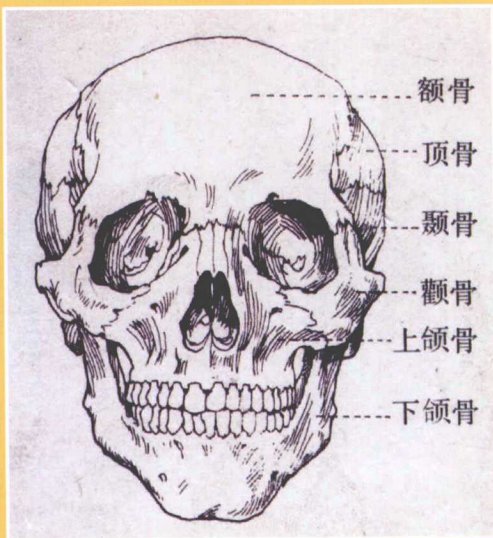
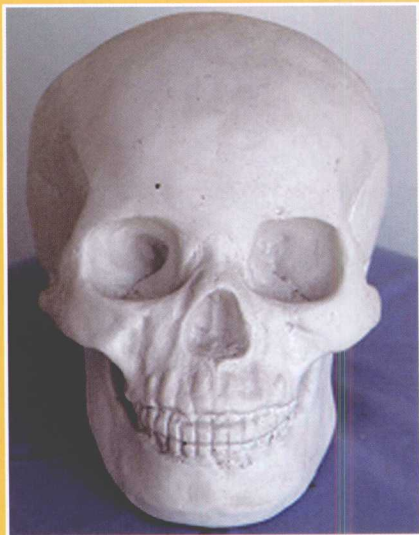
对于影视动画专业的学生来说，既要有深厚的绘画基本功和扎实的造型能力，又要有丰富的想象力和超凡的创造力。因此，首先培养学生进行准确地、忠实地、严格地、纤毫毕露地描绘客观事物来锤炼绘画技艺尤为重要。这种方式为具有创造性想象力的绘画奠定了强有力的基础。然后，在写实的对象上，通过不同的视角和不同的手段对每个重要的细节进行合理的扭曲夸张，突出、强调主要的部分，赋予所描绘对象以戏剧化与幽默化，将写实改造为想象。

写实训练

在动画中，人物一般都是故事的主角。人物需要在动画中灵活地运动，做出各种活灵活现的表情，这就需要对人体结构有一定的认识与了解，必须考虑人的一大堆骨骼和组织所构成的三维空间的复杂有机体是如何运动，并达到协调的。因此，以线为主的结构素描比较适合能够真正观察到人的身体构造、比例和运动。运用线形的粗细、虚实变化，通过正、侧、背三个角度细致入微地表现人体结构的来龙去脉，骨骼与骨骼、肌肉与肌肉、骨骼与肌肉间互相转面、连接、穿插的关系，由表及里，由内而外，由局部到整体地进行观察。这样的写实训练不仅能让我们再现双眼所能看见的静止或某一运动中的形体，也能通过它去描绘出我们所想象的或延伸的、看不见的、具有连贯性的动态与形体。

1. 石膏头骨写生

人的头骨分为脑颅和面颅。脑颅在头骨的后面，它的作用是保护大脑组织；而前面就是属于保护感觉器官的面骨了。头部正面主要由额骨、眉弓、颧骨、鼻骨、上颌骨、下颌骨组成，背面则主要由顶骨、枕骨、蝶骨组成。从头部的后面观看头骨则呈球形，而人物面部不同的脸型就要从头部正面的面颅的轮廓形状来决定。



要点把握

绘画写生时，掌握头骨的基本结构特征和外形特征，用线条的粗细、虚实来表现，可略微画些明暗，增加画面的丰富性。

建议课时

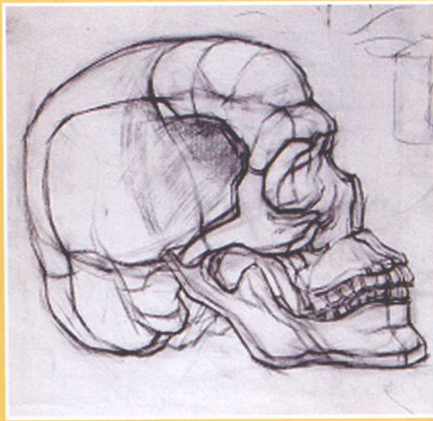
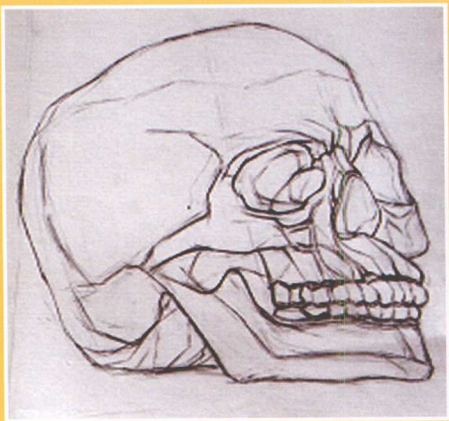
8课时。

画幅

4开画纸。

作业数量

头骨正、侧、背面线形素描共3幅。

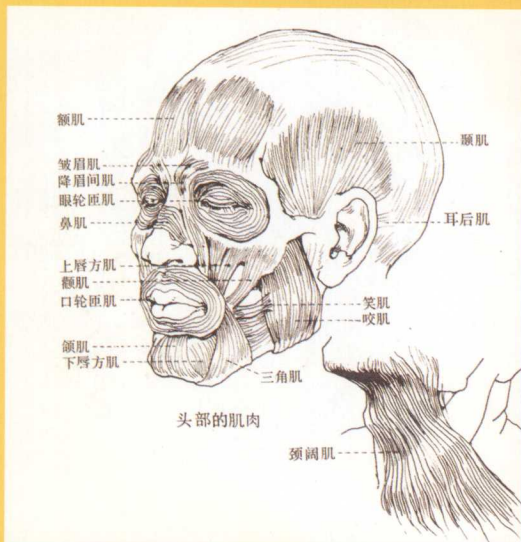
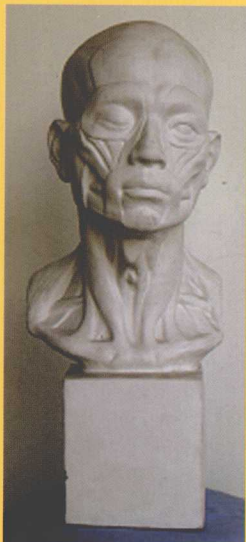


杨文怡

2. 头部肌肉写生

头骨由颅骨和面骨构成。因此，构成头部的肌肉基本是颅顶肌和面肌两大肌肉组织。面部的肌肉主要由额肌、眼轮匝肌、鼻肌、颧肌、口轮匝肌、颊肌组成，两侧还有笑肌和咬肌，头部背面主要是枕肌。这些肌肉紧密相连，通过相临肌肉的肌纤维互相转变运动，产生了感情色彩丰富的面部表情。

头部肌肉解剖图



沈兆荣

要点把握

注意头部骨骼与肌肉的关系，特别是肌肉如何依附于骨骼之上，掌握其中的解剖知识和客观规律。用线条的张力来塑造面部肌肉组织的弹性及其结构的力度。

建议课时

8课时。

画幅

4开画纸。

作业数量

头部肌肉正、侧、背面线形素描共3幅。



范佳俊

3. 人物头像写生

掌握头部五官特征、比例、形状的关系。在对人物头部的骨骼与肌肉有了理论结合实践的训练后，进行人物头像写生。人物头像包括外形特征、比例特征和五官的造型特征。

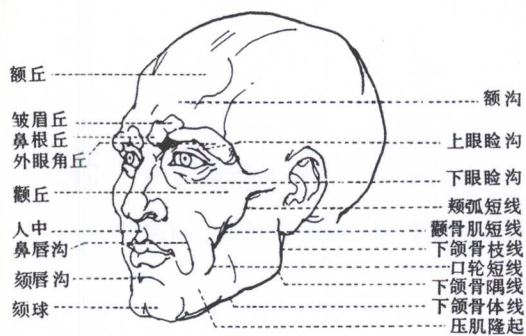
外形特征直接关系到人物正面的外轮廓形状，即脸型。每个人都有不同的脸型特征，总体可归纳概括为八种基本脸型：申、甲、由、田、用、国、日、风形。

头部的比例特征也可以总结为“三庭”、“五眼”。“三庭”就是指发际至眉、眉至鼻底、鼻底至下巴三段基本相同。而“五眼”则是以两眼间距为一眼，两眼外至两耳分别为一眼，五眼构成脸部正面的宽度。另外，眼睛通常位于头顶至下颏骨的正中二分之一处。

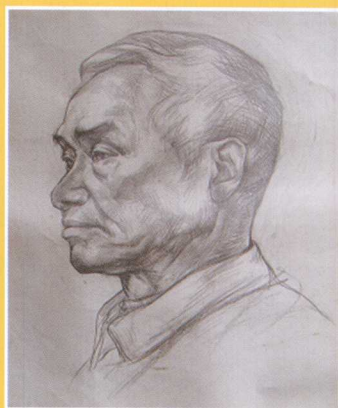
五官是头部的重要构成因素，五官的特征，形态千变万化，因人而异。五官包括眉、眼、耳、鼻、口。它们紧密地联系在一起，根据人物不同情绪的感情特征产生不同的运动，如喜、怒、哀、乐都会在脸部表情上有所表现。

通过对头部构造的理解与认识，以便更好地运用到实践中去，在现实生活中用共性的认识来体会不同个体所显现的不同特征。

脸部结构图



沈兆荣 魏巍峰



要点把握

表现人物头像时，注意五官结构必须与整个面部特征相结合。眉毛的浓淡、粗细、长短、形状；眼睛的大小、形状；鼻子的长短、高低；嘴的厚薄；耳的大小、形状都会直接影响脸部的不同特征。

建议课时

16课时。

画幅

4开画纸。

作业数量

人物头像男、女正、侧、背面线形素描各3幅。

1. 人物形象夸张变形

通过头骨、头像的写生训练，学生已经掌握了一些人物头部的解剖学知识和一定的写实技能。在此基础上，另一方面就是如何发掘他们的想象力，开拓他们的思路，从现实推演出联想，使写生教学有所延伸和拓展，让学习也变得更有趣、更有创造力。因此，希望学生能在人物头像上有所改动，用丰富的手法与材料对原形象加以夸张，赋予原形象无限的意义和张力。

人物头像的夸张变形有多种视觉方式和处理手法，主要体现在发现对象的独特特征并加以强化与夸大，使他成为画面的视觉中心。譬如，人物面部的眉、眼、鼻、耳、嘴，包括额头、颧骨、腮、下颌、面型，其中最能反映人的面部特征的部位就可以进行夸张、放大、延伸，其余部分相对缩小成为次要部分，使人物面部特征更突显于画面。同时，在创作改造过程中也可以融入个人的感情色彩，给人物添加上各种表情或置于某个特定的环境中，增加画面的抒情性与幻想性。

另一种独特的视觉方式就是镜像视觉。我们大部分人都照过哈哈镜，通过不同的扭曲镜面呈现出不同的形状，或长或短，或矮或胖。虽然哈哈镜里的图像与我们正常的视觉大相径庭，但它还是原人物本身，只不过是通过镜像原理对原形象的夸张变形，从而引起人们惊喜和诧异感。

要点把握

对写实的形象进行合理的夸张，注意在运用拉长、压扁、突出等手法的同时，还是要保持原形象的比例自然。

建议课时

24课时。

画幅

4开画纸、16开画纸。

作业数量

彩色铅笔手绘1幅、制作型技法4幅。

人像的变幻:

(1) 搜集图片: 搜集一些脸部具有明显特征的人物照片。



(2) 绘画草图：用铅笔按照人像的特征进行草图设计。把人像在纸上拉长或压扁，突出人物面部的主要特征。同时，把整张纸面作为一个画面，添加一定的环境，与人像部分构成整体。

