



陝西文物精華

陝西文物精華

顧問：石興邦

主編：王文清

副主編：陳全方 張廷皓 劉雲輝 劉合心

編委：王文清 陳全方 張廷皓 常寧洲

李炳武 馬德明 袁仲一 鞏啟明

王仁波 尹盛平 曹鳳權 吳梓林

劉雲輝 郭長江 劉合心 雒長安

駱希哲 陳安利 侯養民 張禮智

撰文：張廷皓 劉雲輝 雒長安 劉合心

陳安利 侯養民 張禮智

圖版說明：何新

攝影：劉合心 羅忠民 王保平 劉軍

武天合 楊昇同 安克仁 呼林貴

任超

英文：楊瑾

責任編輯：薛錫

封面題字：啟功

扉頁題字：羅坤學

裝幀設計：何新 周建平

督印：談新夔

《陝西文物精華》

編輯：陝西省文物事業管理局

出版：陝西人民美術出版社出版發行

印刷：海天出版印務公司

印張：16印張 1993年6月第一版

規格：16開(210×285mm)

印數：1-4000冊 字數：26.5千字

書號：ISBN 7-5368-0539-X/J.461

(陝)新登字003號

版權所有 翻版必究

(精)00178 (平)00158

序

陝西省副省長 姜信真

文物，作為人類社會活動的實物遺存，無論最初它們是物質的還是精神的，原始的還是先進的，都是歷史文化的載體，都從不同領域和側面揭示了人類歷史的進程。中華民族的優秀文化以其歷史悠久、博大精深著稱于世，為人類的發展作出了巨大貢獻。陝西是中華民族發源地之一，是我國歷史輝煌時期的政治、經濟、文化中心。這裏物寶天華，文物薈萃，堪稱文物大省。陝西歷史文化在整個中華民族歷史上占有突出的地位，琳琅滿目的各類歷史文物舉世矚目。

蘊藏豐富的陝西文物，真切地反映了各個歷史階段的政治、經濟、軍事、文化、科學和社會生活狀況，凝結着我們祖先的杰出智慧和創造精神，具有直觀、形象、生動的特點，在社會主義精神文明和物質文明建設中具有不可低估的巨大作用。

首先，歷史文物是進行愛國主義教育和歷史唯物主義教育的活教材。中華民族的祖先在陝西奠定了華夏文化的基石，從而，創造出獨秀于世界民族之林的中華文明。了解陝西的歷史，不僅可以充分認識中華民族燦爛的過去，而且更能使我們增強民族自信心和民族凝聚力，同心同德，滿腔熱情地投身到社會主義現代化建設中去。

其次，歷史文物是改革開放中溝通與世界各國聯系的重要媒介。十一屆三中全會以來，陝西的歷史文物吸引了五洲四海的朋友，通過觀賞文物，外國朋友和海外人士進一步了解了陝西，了解了中國，加強了陝西與世界各國在經濟文化領域的合作，加快了陝西走向世界的步伐。

再次，文物是發展旅遊事業的龍頭。我們陝西旅遊業的特點就是突出文物古迹。眾多的文物古迹，給陝西的旅遊業帶來勃勃生機，已成為陝西的一個舉足輕重的產業。文物事業的發展，必然促進旅遊業的發展，二者相輔相成，在社會主義精神文明和物質文明建設中發揮越來越大的作用。

文物工作作為社會主義文化事業的重要組成部分，歷來受到黨和國家的關心和重視。黨的十一屆三中全會以後，文物工作的社會地位越來越高。去年五月召開的全國文物工作會議，對文物保護工作將產生積極的影響，發揮重要的作用。只要我們堅定不移地貫徹執行黨的“一個中心，兩個基本點”的基本路綫，堅持文物工作為人民服務，為社會主義服務的方向，腳踏實地，埋頭苦干，就一定會在不久的將來，把文物工作推上新臺階。

保護文物，弘揚歷史文化，是歷史賦予我們的光榮使命，也是黨和國家對我們的重托。陝西是一個文物大省，肩負着更加光榮而艱巨的歷史重任，在任何時候、任何情況下，我們都將當仁不讓，盡職盡責，把現有的各類文物保護好，利用好，使之傳于後世，彪炳千秋，為祖國的兩個文明建設，為社會主義文化事業的繁榮做出更大的貢獻。

願《陝西文物精華》在宣傳陝西文物古迹，讓世界了解陝西，讓陝西走向世界等方面，起到積極的作用。

目錄

序.....	陝西省副省長 姜信真
前言.....	陝西省文物事業管理局局長 王文清
陶瓷器.....	(1)
青銅器.....	(14)
玉器.....	(52)
陶俑.....	(71)
金銀器.....	(113)
壁畫.....	(141)
石刻造像.....	(161)
磚雕.....	(198)
陝西省博物館概況.....	(208)
後記	

Catalogue

Foreword.....	Jiang Xinzhen, Vice-governor of Shaanxi Province.
Introduction.....	Wang Weiqing, Director of the Administrative Bureau of Museums and Archaeological Data of Shaanxi Prov.
Porcelain and Pottery Wares.....	(1)
Bronze Wares.....	(14)
Jade Wares.....	(52)
Pottery Wares.....	(71)
Gold and Silver Wares.....	(113)
Frescoes.....	(141)
Carved Stone Statues.....	(161)
Carved Bricks.....	(198)
Brief Intruducation of the Historical Relics and Museums in Shaanxi Province.....	(208)
Postscript	



再次，文物是發展旅遊事業的龍頭。我們陝西旅遊業的特點就是突出文物古迹。眾多的文物古迹，給陝西的旅遊業帶來勃勃生機，已成為陝西的一個舉足輕重的產業。文物事業的發展，必然促進旅遊業的發展，二者相輔相成，在社會主義精神文明和物質文明建設中發揮越來越大的作用。

文物工作作為社會主義文化事業的重要組成部分，歷來受到黨和國家的關心和重視。黨的十一屆三中全會以後，文物工作的社會地位越來越高。去年五月召開的全國文物工作會議，對文物保護工作將產生積極的影響，發揮重要的作用。只要我們堅定不移地貫徹執行黨的“一個中心，兩個基本點”的基本路綫，堅持文物工作為人民服務，為社會主義服務的方向，腳踏實地，埋頭苦干，就一定會在不久的將來，把文物工作推上新臺階。

保護文物，弘揚歷史文化，是歷史賦予我們的光榮使命，也是黨和國家對我們的重托。陝西是一個文物大省，肩負着更加光榮而艱巨的歷史重任，在任何時候、任何情況下，我們都將當仁不讓，盡職盡責，把現有的各類文物保護好，利用好，使之傳于後世，彪炳千秋，為祖國的兩個文明建設，為社會主義文化事業的繁榮做出更大的貢獻。

願《陝西文物精華》在宣傳陝西文物古迹，讓世界了解陝西，讓陝西走向世界等方面，起到積極的作用。

段伯陽墓出土白瓷罐、白瓷瓶、白瓷胡人尊、白瓷高足鉢、白瓷胡人頭共五件。1985年西安北郊火燒壁窖藏出土唐代白瓷器近五十件，其中三十多件帶有“官”字款，此類瓷器見于著錄的僅有七十餘件。

隋唐時代還出現了美化陶瓷器的新技法，即攪釉和攪胎陶瓷器。此外，陝西各地還出上了不少富于鄉土氣息的黑釉瓷器，以及黃釉、褐釉、醬釉瓷器等，風格粗獷淳樸，具有民間瓷藝的鮮明特色。

唐三彩是唐代陶瓷工藝中的新產品，是中國古代陶瓷工藝中的一枝奇葩。唐三彩起源于漢代的釉陶器，屬于低溫釉陶系統，是在器物的高嶺土胎的外部施以黃、綠、赭三種色釉，實際并不限于三色。根據目前已經掌握的資料，三彩器在唐代盛行的時間，大致在唐高宗至唐玄宗時期，以後逐漸消失。生產地點以陝西、河南（當時的西京、東京所在地）兩地為主。採用三彩裝飾的唐代器物 and 捏塑，種類多，題材廣，造型豐富。在唐長安城的建築遺址中，還發現有三彩琉璃，表明華美的三彩在唐盛時已廣泛應用。

宋代瓷器工藝高度發展，全國各地名窯眾多，產品各具特色。陝西銅川耀州窯在宋代更是達到了它的頂峰。耀州窯是我國宋代的八大窯系之一，以燒制精湛的刻花青瓷著稱于世，是北方青瓷的代表。其窯址以銅川黃堡鎮為中心，沿漆水河兩岸的階地分布着“十里窯場”。五十年代以來，陝西省考古研究所和有關文博單位在銅川黃堡鎮、陳爐鎮等地，發掘古窯址數十座，獲得了大量的遺物。目前已知耀州窯始燒于唐，歷經五代、宋、金、元，有數百年的連續燒造歷史。陝西各地出土的宋代耀州瓷多不勝數。除銅川耀州窯遺址外，西安、扶風、藍田、鳳翔等地也出土了大量的宋代耀州瓷器。陝西彬縣出土的宋青瓷倒流壺，制作者用捏、搓、接、貼、壓、刮、戳、劃等多種技法塑造了這件精美絕倫的器物，是國內外罕見的藝術珍品；鳳翔宋墓出土的宋青釉瓷鳳首壺、藍田出土的宋青釉瓷三足爐等，也都是宋代耀州瓷中最具代表性的精品。此外，陝西各地還出土了不少宋代其它各窯的瓷器，略陽八渡河出土的宋龍泉窯青釉長頸瓶、景德鎮密青白釉刻劃纏枝卷葉紋梅瓶、鳳翔出土的宋景德鎮密青白釉瓷瓶等，也都是不可多得的珍品。

明清時期，青花瓷是各種產品中的主流。景德鎮窯場的瓷器最有名，產品分佈全國。陝西雖然缺少這時的瓷窯，但是景德鎮等不少名窯的產品却流入不少。陝西耀州縣出土的明嘉靖時期的景德鎮密青釉描金瓷壺、綏德清代馬如龍夫婦墓出土的明景德鎮密五彩饕餮紋方鼎、西安市文物庫房收藏的明褐釉剔花人物瓷壇、清康熙青花將軍盔蓋罐等，雖然數量屈指可數，但都是中國陶瓷史研究中不可或缺的實物資料，從中不難窺見明清瓷器在燒造技術、造型工藝和裝飾水平方面所取得的成就。

（執筆 陳安利 理智）



人面魚紋盆

新石器

1958年西安半坡遺址出土

口徑44.2厘米

陝西歷史博物館藏

Painted Pottery Basin
with Human-Mask and Fish
Design.

Neolithic Age.

Excavated in 1958 from the
Banpo Site, Xian Municipality.

Diameter in the mouth: 44.
2cm.

Collected by Shaanxi His-
tory Museum.

陶塑人頭像

新石器

1981年臨潼縣鐵爐鄉鄧莊出土

高7厘米

臨潼縣博物館藏

Ceramic Statue of a Man's
Head (a work of art).

Neolithic Age.

Excavated in 1981 from
Dengzhuang, Tielu Town, Lintong
County.

Height: 7cm.

Collected by Lintong County Mu-
seum.



紅陶人頭塑像

新石器

黃陵縣出土

高7厘米

陝西歷史博物館藏

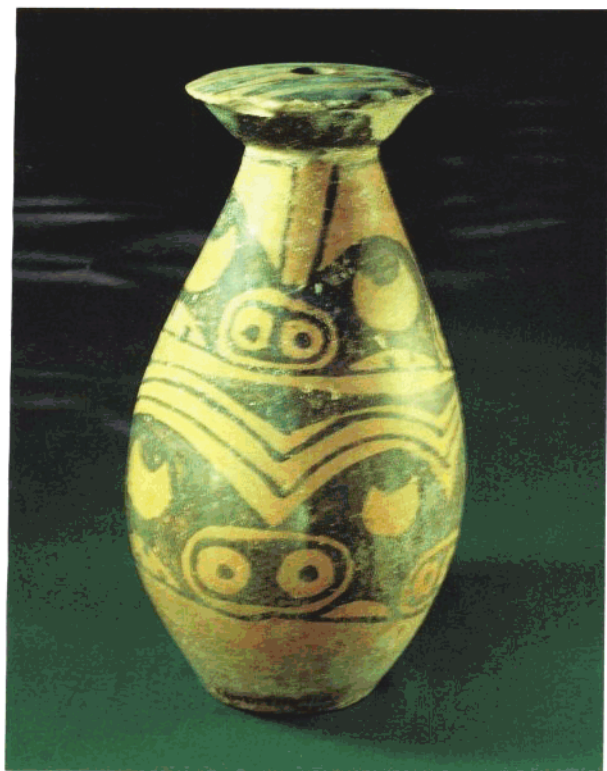
Terra-cotta Statue of a Man's
Head.

Neolithic Age.

Excavated at Huangling County.

Height: 7cm.

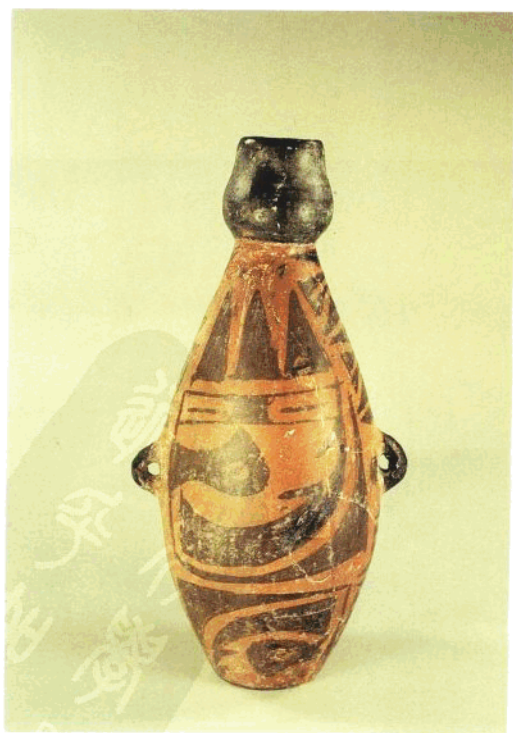
Collected by Shaanxi History Mu-
seum.



猪面纹葫芦瓶

新石器
临潼县姜寨遗址出土
高28厘米
陕西历史博物馆藏

Ceramic Gourd-shaped
Bottle with Design of Pig
-Face.
Neolithic Age.
Excavated from the Jiangzhai
Site, Lintong County.
Height: 28cm.
Collected by Shaanxi History
Museum.



人面鸟鱼纹葫芦瓶

新石器
临潼县姜寨遗址出土
高29厘米
陕西历史博物馆藏

Ceramic Gourd-shaped
Bottle with Human-Mask and
Fish and Bird Pattern.
Neolithic Age.
Excavated from the Jiangzhai
Site, Lintong County.
Height: 29cm.
Collected by Shaanxi History
Museum.

彩繪陶罐

漢代

1988年靖邊縣出土

高18厘米

靖邊縣文化館藏

Painted Pottery Jar

Han Dynasty

Excavated in 1988 at Jingbian County.

Height: 18cm.

Collected by the Cultural Centre of Jingbian County.





青釉瓷尊

西周

1980年扶風縣周原召陳遺址出土

高17.5厘米、口徑22.5厘米

寶鷄市周原博物館藏

Green-glazed Porcelain Zun (a wine vessel).

Western Zhou Dynasty.

Excavated in 1980 from the Shaochen Site, Zhouyuan, Fufeng County.

Height: 17.5cm; diameter in the mouth: 22.5cm.

Collected by Zhouyuan Museum, Baoji Municipality.

黑釉瓷塔形罐

唐代

1972年銅川市黃保鎮耀州窯遺址出土
高51.5厘米，口徑7.4厘米
銅川市耀州窯遺址博物館藏

Black-glazed Tower-shaped Porcelain Jar.

Tang Dynasty.

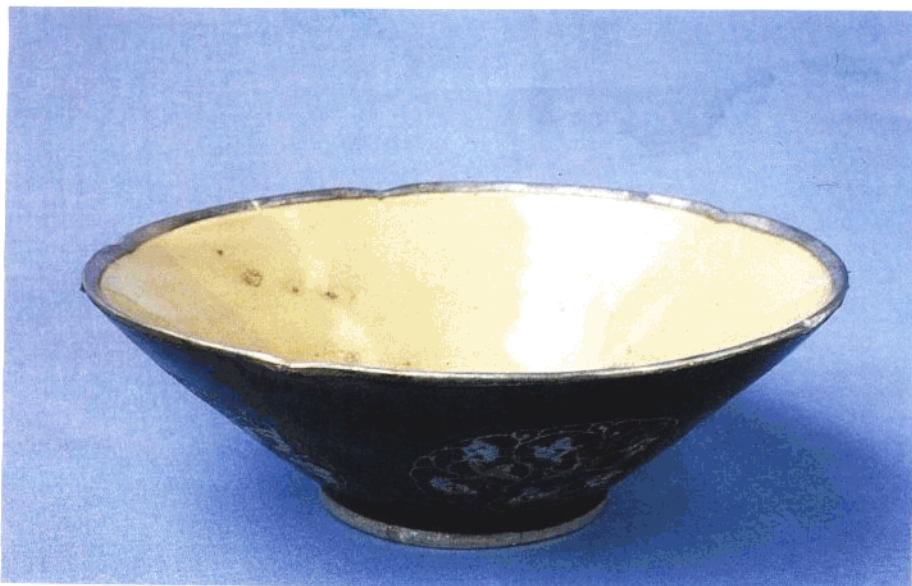
Excavated in 1972 from the Yaozhou Kiln Site.

Huangbu Town, Tongchuan Municipality.

Height: 51.5cm; diameter in the mouth: 7.4cm.

Collected by the Yaozhou Kiln Site Museum, Tongchuan Municipality.





漆平脫銀扣團花秘色瓷碗

唐代

1987年扶風縣法門寺真身寶塔地宮出土
法門寺博物館藏

Lacquer-burnished "Mise" Porcelain
Bowl Designed with Silver Posy Design.

Tang Dynasty

Excavated in 1987 from the Underground Pal-
ace of Zhenshen Pagoda at Famensi Temple,
Fufeng County.

Collected by Famensi Museum.

白瓷鬲窰硯

唐代

1986年禮泉縣昭陵長樂公主墓出土
高9.4厘米，硯臺口徑37.5厘米
昭陵博物館藏

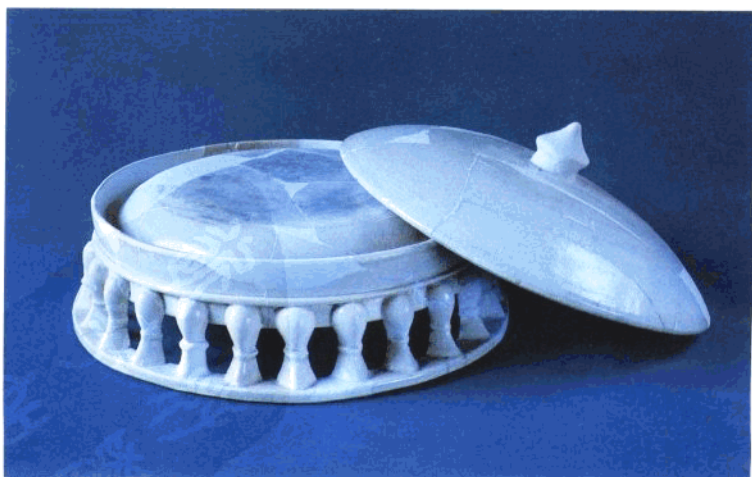
A Piyong-shaped White Porcelain
Inkslab with 25-hoof-like Coloumns.

Tang Dynasty.

Excavated in 1986 from the tomb of
Princess Changle at Zhaoling Mausole-
um, Liquan County.

Height: 9.4cm; diameter of inkslab: 37.
5cm.

Collected by Zhaoling Museum.





青釉瓷倒流壺

宋代

1968年彬縣出土

高18.3厘米，腹徑14.3厘米

陝西歷史博物館藏

Green-glazed Bottom Filled
Pot.

Song Dynasty.

Excavated in 1986 at Bin County.

Height: 18.3cm; diameter in the belly: 14.3cm.

Collected by Shaanxi History Museum.



卷草紋青瓷梅瓶

宋代(耀州窯)

1981年子洲縣槐樹岔鄉西溝村出土

高33.5厘米

子洲縣文管所藏

Green-glazed Porcelain Prunus Vase with Curved Grass and Plum Pattern.

Song Dynasty (Yaozhou Kiln)

Excavated in 1981 from Xigou Village, Huaishucha Town, Zizhou County.

Height: 33.5cm.

Collected by the Cultural Relics Administration of Zizhou County.